

# Boletín Regional de Puno

Nº 05

MAYO  
2026



Servicio Nacional de Meteorología e Hidrología del Perú - SENAMHI  
Dirección de Meteorología y Evaluación Ambiental Atmosférica - DMA  
Dirección Zonal 13 – Puno

## **DIRECTORIO**

Presidente Ejecutivo: Dr. Edgar Anddy Sánchez De La Cruz  
Director Zonal 13 : Ing. Sixto Flores Sancho

## **EQUIPO TÉCNICO**

Meteorología : Lombardi Otto Roque Marmanilla  
Edición Gráfica : Omar Wilbert Zapata Vega

# Boletín Regional Mensual

## MAYO 2026

### Presentación

El Servicio Nacional de Meteorología e Hidrología del Perú – SENAMHI, a través de la Dirección Zonal 13 - Puno, presenta el **Boletín Regional Mensual** donde se proporciona información de las condiciones meteorológicas ocurridas durante el mes de **mayo del 2026**; así como las perspectivas climáticas para el trimestre **junio, julio y agosto 2026**, con el objetivo de brindar información y apoyo en la planificación, gestión de riesgo y desarrollo de las diferentes actividades socio-económicas a nivel local y regional.

#### TOMAR EN CUENTA:

**TIEMPO:** Estado que adopta la atmósfera en un determinado lugar y plazo de tiempo.



**CLIMA:** Conjunto de las condiciones atmosféricas que caracterizan a una región durante meses, años y décadas.



**VARIABLE METEOROLÓGICA:** Se le conoce como parámetro meteorológico.



#### TEMPERATURA MÁXIMA:

Es la mayor temperatura del aire registrada en un día, generalmente se da después del mediodía.



#### TEMPERATURA MÍNIMA:

Es la menor temperatura del aire registrada en un día, generalmente se da en horas de la madrugada



**PRECIPITACIÓN:** Cualquier forma de hidrometeoro que cae del cielo y llega a la superficie terrestre sea líquida o sólida.



#### CONTÁCTANOS:

SENAMHI PUNO : (051) 204179  
Central telefónica : (01) 614 -1414  
Atención al usuario : (01) 470-2867  
Climatología : (01) 614-1414 anexo 461  
Pronóstico : (01) 614-1407 (Atención las 24 horas)  
Web : <https://www.gob.pe/senamhi>

# Contenido

- Resumen.....05
- Condiciones Meteorológicas ..... 06
- Monitoreo de Precipitación..... 06
- Monitoreo de Temperaturas Máximas y Mínimas ..... 07
- Temperaturas Máximas..... 07
- Temperaturas Mínimas..... 08
- Condiciones Climáticas ..... 09
- Pronóstico Trimestral de Precipitación ..... 09
- Pronóstico Trimestral de Temperaturas Máximas..... 10
- Pronóstico Trimestral de Temperaturas Mínimas ..... 11
- Anexo A: Terminología Básica ..... 12
- Anexo B: Comportamiento de heladas..... 13
- Anexo C: Comportamiento de lluvias..... 14

## Resumen

Durante el mes de mayo, las precipitaciones en la región Puno presentaron, en general, acumulados entre normales y superiores a sus valores climatológicos. No obstante, se registraron condiciones deficitarias en algunas localidades, destacando San Juan del Oro en la zona de selva, Limbani en los valles interandinos, y Progreso, Muñani y Capazo en el altiplano. La estación San Gabán registró el mayor acumulado mensual con 278,4 mm; sin embargo, dicho valor se ubicó dentro de su rango normal para la época del año. En el resto de las estaciones de monitoreo, los acumulados de precipitación oscilaron entre valores normales y superiores a lo normal, evidenciando una distribución espacial favorable de las lluvias en gran parte de la región. En términos generales, las precipitaciones de mayo contribuyeron al mantenimiento de condiciones hídricas adecuadas en la mayor parte del territorio regional, aunque persistieron déficits puntuales en algunas localidades de la selva, valles interandinos y altiplano.

Las temperaturas máximas presentaron, en general, valores entre normales y superiores a lo normal, reflejando días más cálidos de lo habitual en la mayor parte de la región. Las anomalías negativas más importantes se registraron en San Gabán, San Juan del Oro (selva) y Muñani (altiplano), mientras que las anomalías positivas más destacadas se observaron en Lampa, Puno, Los Uros, Ichuña y Juli.

Las temperaturas mínimas en la región Puno mostraron una distribución espacial heterogénea. Las anomalías positivas más destacadas se registraron en San Gabán, Taraco, Santa Lucía y Mazacruz, mientras que las anomalías negativas más significativas se observaron en Isla Soto, Los Uros y Desaguadero. Asimismo, se dio inicio a la temporada de heladas, siendo más intensas en Macusani, Cojata, Santa Lucía, Mazacruz y Capazo, entre otras localidades del altiplano.

**CONDICIONES METEOROLÓGICAS**

**Monitoreo de Precipitación**

Durante el mes de mayo en Puno, el mayor acumulado de lluvia se registró en la estación San Gabán (278,4 mm), valor considerado dentro de su normal climatológica. Se registraron déficits de precipitación en San Juan del Oro (CO Tambopata), Limbani, Progreso, Muñani y Capazo, mientras que en el resto de estaciones los acumulados se mantuvieron entre normales y superiores a lo normal, como se detalla en el cuadro N° 01, adjunto. Es importante destacar que, climatológicamente, mayo marca el inicio de la disminución de las lluvias en la región, por lo que los valores normales de precipitación son reducidos en gran parte del territorio.

**Evaluación de algunas estaciones:**

\* San Gabán: presenta una normal mensual de 306.0mm y acumuló 278.4mm, lo que representa una anomalía positiva de -9.0%. Esto equivale a un déficit de 27.6 mm respecto a su valor climatológico, este valor es pequeño, por lo que se considera normal.

\* Lampa: con normal 6.2mm, registró 44.0mm, alcanzando una anomalía positiva de 609.7%, equivalente a un excedente de 37.8 mm.

En términos generales, los resultados del análisis de precipitaciones en la región Puno evidencian un comportamiento variable durante el periodo, con condiciones localmente atípicas. Se observaron excesos de precipitación en algunas zonas del altiplano; también se presentaron déficits en otras localidades, los cuales no resultan relevantes debido a que el mes corresponde a la transición hacia la temporada seca, periodo en el que las precipitaciones disminuyen de manera natural conforme al régimen climatológico de la región. En este contexto, las lluvias registradas tienen una menor incidencia en las actividades agrícolas y económicas regionales, dado que se encuentra en una etapa del año caracterizada por la progresiva ausencia de precipitaciones. El comportamiento diario de las precipitaciones durante el mes se detalla en el Anexo C.

Comportamiento de precipitación Mes: Mayo-26				
ZONAS	ESTACIONES	normal (mm)	acumulado (mm)	Anomalía de precipitación (%)
Selva y valles interandinos	San Gabán	306.0	278.4	-9.0
	Tambopata	56.0	24.3	-56.6
	Limbani	34.9	16.0	-54.2
	Cuyo Cuyo	19.9	18.3	-8.0
Zona norte del altiplano	Macusani	10.2	21.4	109.8
	Crucero	13.6	16.9	24.3
	Progreso	7.8	4.2	-46.2
	Muñani	9.0	1.6	-82.2
	Putina	10.1	17.3	71.3
	Azángaro	7.8	15.7	101.3
	Cojata	14.2	16.3	14.8
	Santa Rosa	7.5	8.1	8.0
	Chuquibambilla	7.1	19.4	173.2
	Llally	8.9	29.1	227.0
Zona central del altiplano	Ayaviri	7.2	20.0	177.8
	Pucará	9.2	35.6	287.0
	Arapa	10.3	31.2	202.9
	Huancané	10.2	31.2	205.9
	Moho	13.2	35.3	167.4
	Taraco	8.2	34.4	319.5
	Capachica	6.6	25.6	287.9
	Isla Soto	20.1	82.6	310.9
	Isla Taquile	12.8	27.0	110.9
	Pampahuta	8.5	17.2	102.4
	Lampa	6.2	44.0	609.7
	Santa Lucía	3.5	8.1	131.4
	Juliaca	6.1	23.1	278.7
Zona sur del altiplano	Cabanillas	4.7	9.6	104.3
	Mañazo	5.0	5.3	6.0
	Puno	7.2	19.1	165.3
	Los Uros	6.7	20.0	198.5
	Laraqueri	6.9	11.0	59.4
	Ichuña	3.2	11.1	246.9
	Ácora	7.4	16.6	124.3
	Ilave	10.1	17.3	71.3
	Juli	11.6	14.1	21.6
	Yunguyo	11.4	13.8	21.1
Zona sur del altiplano	Desaguadero	5.1	9.4	84.3
	Isla Suana	12.9	19.6	51.9
	Pizacoma	3.9	6.0	53.8
	Mazocruz	5.0	6.2	24.0
	Capazo	2.8	1.3	-53.6

**Cuadro N° 01**

## Monitoreo de las Temperaturas Máximas y Mínimas

### • Temperaturas Máximas

Durante el mes de mayo, las temperaturas máximas en la región Puno presentaron, en general, un comportamiento de normal a superior, con anomalías positivas en la mayoría de las estaciones. Las únicas excepciones fueron en selva San Gabán y San Juan del Oro (CO Tambopata), en el altiplano Muñani y ligeramente en Cojata, donde se registraron anomalías negativas. El detalle de este comportamiento se presenta en el Cuadro N° 02.

### Evaluación de algunas estaciones:

\* En la zona de selva, la estación San Gabán registró una temperatura máxima media mensual de 26.3°C, inferior a su valor normal de 27.6°C, lo que representa una anomalía negativa de 1.3°C. Asimismo, se registró una temperatura máxima absoluta de 33.5°C, ocurridos el día 01, 02 y 05 del mes.

\* En el altiplano, la estación Azángaro presentó una temperatura máxima media mensual de 17.3°C, superior a su normal de 16.7°C, con una anomalía de 0.6°C. La temperatura máxima absoluta alcanzó los 20.0°C, registrado el día 07 del mes.

\* De igual forma, en la estación Lampa, la temperatura máxima media mensual fue de 18.1°C, por encima de su valor normal de 16.5°C, generando una anomalía positiva de 1.6°C. La temperatura máxima absoluta del mes fue de 20.6°C, registrada el día 07.

\* Por otro lado, la estación Pisacoma presentó una temperatura máxima media mensual de 16.6°C, inferior a su normal de 16.8°C, lo que representa una anomalía negativa de -0.2°C (se considera que está dentro de sus rangos normales). Sin embargo, la temperatura máxima absoluta alcanzó los 19.6°C, registrada el día 07 del mes.

En términos generales, la región Puno experimentó días más cálidos tanto en la selva como en gran parte del altiplano. El comportamiento detallado de todas las estaciones se presenta en el Cuadro adjunto.

Comportamiento de temperatura máxima. Mes: Mayo-26					
ZONAS	ESTACIONES	Normal (°C)	promedio (°C)	máxima absoluta (°C)	Anomalía de temperatura máxima (°C)
Selva y valles interandinos	San Gabán	27.6	26.3	33.5	-1.3
	Tambopata	24.8	24.0	29.6	-0.8
	Limbani	16.7	17.0	17.5	0.2
	Cuyo Cuyo	13.9	14.5	17.4	0.6
Zona norte del altiplano	Macusani	12.3	12.3	15.0	0.0
	Crucero	15.0	15.2	17.9	0.2
	Progreso	16.6	16.4	18.8	-0.2
	Muñani	16.7	15.6	19.8	-1.1
	Putina	17.5	17.5	20.0	0.0
	Azángaro	16.7	17.3	20.0	0.6
	Cojata	12.5	11.9	14.9	-0.6
	Santa Rosa	15.8	16.4	18.6	0.6
	Chuquibambilla	16.1	16.5	18.8	0.4
	Llally	16.0	15.7	19.0	-0.3
Zona central del altiplano	Ayaviri	17.0	16.7	19.0	-0.3
	Pucará	16.9	17.7	21.0	0.8
	Arapa	16.7	17.3	19.4	0.6
	Huancané	15.3	16.1	19.0	0.8
	Moho	14.5	15.8	18.0	1.3
	Taraco	16.2	17.0	19.6	0.8
	Capachica	14.7	15.2	17.6	0.5
	Isla Soto	14.9	15.4	17.6	0.6
	Isla Taquile	15.2	15.1	16.8	-0.1
	Pampahuta	13.0	13.6	17.0	0.6
	Lampa	16.5	18.1	20.6	1.6
	Santa Lucía	16.1	16.4	19.2	0.3
	Juliaca	17.6	18.2	21.0	0.6
	Cabanillas	16.5	17.7	20.7	1.2
Mañazo	16.4	16.8	19.8	0.4	
Zona sur del altiplano	Puno	15.5	17.0	19.4	1.5
	Los Uros	14.6	16.2	18.2	1.6
	Laraqueri	16.4	16.4	19.2	0.0
	Ichuña	19.5	21.1	24.0	1.6
	Ácora	14.7	15.0	17.4	0.3
	Ilave	15.0	16.1	18.0	1.1
	Juli	13.8	15.5	17.8	1.7
	Yunguyo	14.5	14.6	17.8	0.1
	Desaguadero	14.6	14.6	17.2	0.0
	Isla Suana	14.9	15.1	17.6	0.2
Pizacoma	16.8	16.6	19.6	-0.2	
Mazocruz	16.2	16.7	20.4	0.5	
Capazo	12.8	12.6	15.7	-0.2	

**Cuadro N° 02**

● **Temperaturas Mínimas**

Durante mayo de 2026, las temperaturas mínimas en la región Puno mostraron una distribución espacial heterogénea respecto a sus valores normales. Las anomalías negativas más destacadas se registraron en Santa Rosa, Isla Soto, Los Uros, Desaguadero e Isla Suana, mientras que las anomalías positivas más importantes se presentaron en San Gabán, Taraco, Paratía (CO Pampahuta), Santa Lucía y Mazocruz. El detalle de este comportamiento presenta en el Cuadro N° 03.

**Evaluación de algunas estaciones:**

\* En la zona de selva, la estación San Gabán registró una temperatura mínima media mensual de 16.7°C, superando su valor normal de 13.7°C, que representa una anomalía positiva de 3.0°C. Asimismo, se registró una temperatura mínima absoluta de 13.0 °C, ocurrida el día 18 del mes.

\* En el altiplano, la estación Crucero presentó una temperatura mínima media mensual de -4.4°C, superior a su normal de -5.0°C, con una anomalía positiva de 0.6 °C. La temperatura mínima absoluta alcanzó los -7.6°C, registrada el día 20 del mes.

\* De igual forma, en la estación Isla Soto, la temperatura mínima media mensual fue de 2.5°C, por debajo de su valor normal de 5.2°C, generando una anomalía negativa de -2.7°C. La temperatura mínima absoluta del mes fue de 1.0 °C, registrados el día 15 y 19.

\* Por otro lado, la estación Santa Lucía presentó una temperatura mínima media mensual de -3.3°C, superior a su normal del mes de -6.2°C, lo que representa una anomalía positiva de 2.9°C. Sin embargo, la temperatura mínima absoluta alcanzó el valor de -8.4°C, registrada el día 19 del mes.

Al final del boletín, el ANEXO B indica el Comportamiento de temperaturas mínimas del mes de mayo, observamos claramente que las temperaturas nocturnas mínimas tienen valores menores respecto al mes anterior, las heladas meteorológicas más intensas se dieron en localidades con mayor altitud Macusani, Crucero, Cojata, Santa Rosa, Chuquibambilla, Paratía (CO Pampahuta), Santa Lucía, Mazocruz, Capazo entre otros.

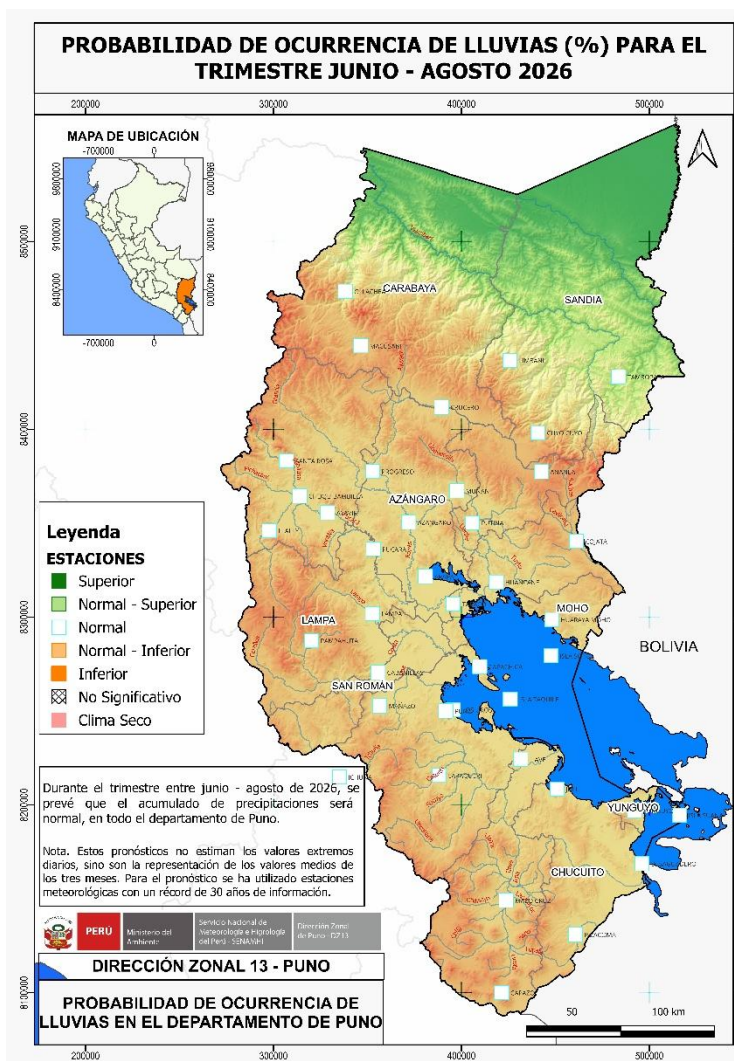
Comportamiento de temperatura mínima. Mes: Mayo-26					
ZONAS	ESTACIONES	Normal (°C)	promedio (°C)	mínima absoluta (°C)	Anomalía de temperatura mínima (°C)
Selva y valles interandinos	San Gabán	13.7	16.7	13.0	3.0
	Tambopata	15.3	15.1	12.2	-0.2
	Limbaní	2.0	1.7	0.8	-0.3
	Cuyo Cuyo	3.5	3.8	1.6	0.3
Zona norte del altiplano	Macusani	-4.0	-3.1	-7.4	0.9
	Crucero	-5.0	-4.4	-7.6	0.6
	Progreso	-1.2	0.4	-3.0	1.6
	Muñani	0.0	-0.2	-2.2	-0.2
	Putina	-2.2	-1.9	-6.0	0.3
	Azángaro	-1.4	-0.9	-4.4	0.5
	Cojata	-4.8	-4.6	-8.3	0.2
	Santa Rosa	-2.6	-4.3	-7.2	-1.7
	Chuquibambilla	-5.4	-4.1	-9.4	1.3
	Llally	-2.6	-1.4	-5.2	1.2
Zona central del altiplano	Ayaviri	-3.5	-3.2	-7.4	0.3
	Pucará	-3.6	-2.2	-7.4	1.4
	Arapa	-0.8	-1.7	-5.6	-0.9
	Huancané	-2.5	-1.7	-5.6	0.8
	Moho	0.0	0.1	-3.0	0.1
	Taraco	-4.1	-1.4	-8.8	2.7
	Capachica	-1.0	-1.2	-6.2	-0.2
	Isla Soto	5.2	2.5	1.0	-2.7
	Isla Taquile	5.1	4.3	3.0	-0.8
	Pampahuta	-6.6	-4.7	-9.2	1.9
Zona sur del altiplano	Lampa	-3.0	-3.0	-8.6	0.0
	Santa Lucía	-6.2	-3.3	-8.4	2.9
	Juliacá	-3.5	-2.8	-9.8	0.7
	Cabanillas	0.8	1.2	-3.4	0.4
	Mañazo	-0.6	-1.1	-5.0	-0.5
	Puno	1.2	2.5	-1.2	1.3
	Los Uros	3.0	-0.1	-4.8	-3.1
	Laraquero	-5.4	-5.3	-12.6	0.1
	Ichuña	-0.2	0.0	-4.6	0.2
	Ácora	0.6	0.6	-4.6	0.0
Zona sur del altiplano	Ilave	-0.6	-1.2	-5.8	-0.6
	Juli	1.0	1.5	-2.4	0.5
	Yunguyo	-0.4	1.1	-2.4	1.5
	Desaguadero	-0.8	-4.7	-7.4	1.7
	Isla Suana	3.6	1.8	0.2	-1.8
	Pizacoma	-4.3	-3.9	-11.8	0.4
	Mazocruz	-10.0	-7.3	-14.0	2.7
Capazo	-7.6	-7.0	-12.1	0.6	

**Cuadro N° 03**

## CONDICIONES CLIMÁTICAS

El pronóstico estacional se elaboró aplicando la herramienta estadística CPT (Climate Predictability Tool), el que genera pronósticos estacionales (trimestrales) a partir del análisis estadístico de variables meteorológicas, un predictor (TSM, VVEL500, GH500, etc.) y una predictante (Temperatura extremas y Precipitación). En este caso se realiza el pronóstico del trimestre de junio, julio y agosto 2026.

### Pronóstico Trimestral de Precipitación



Para el trimestre correspondiente a los meses de junio, julio y agosto 2026, tenemos altas probabilidades de que el acumulado trimestral de lluvias se presenten dentro de sus valores normales en Ollachea, Macusani, Limbani, San Juan del Oro (CO Tambopata), Crucero, Cuyocuyo, Ananea, Santa Rosa, Progreso, Chuquibambilla, Llalli, Ayaviri, Azángaro, Muñani, Putina, Cojata, Pucará, Paratía (CO Pampahuta), Lampa, Arapa, Huancané, Taraco, Huaraya, Moho, Cabanillas, Mañazo, Capachica, Isla Soto, Puno, Los Uros, Isla Taquile, Laraqueri, Ichuña, Ilave, Juli, Tahuaco Yunguyo, Isla Suana, Desaguadero, Mazocruz, Pisacoma y Capazo (blanco). (Ver Figura N°01)

Figura N° 01: Probabilidad de ocurrencia de lluvias

## Pronóstico Trimestral de temperatura máxima

En el trimestre de correspondiente a los meses de junio, julio y agosto 2025, tenemos altas probabilidades de que el promedio trimestral de temperaturas máximas registre valores dentro de su normal climática en San Juan del Oro (CO Tambopata), Progreso, Muñani, Llalli, Ayaviri, Chuquibambilla, Azángaro, Arapa, Huancané, Huaraya Moho, Paratía (CO Pampahuta), Lampa, Taraco, Cabanillas, Capachica, Mañazo, Puno, Ilave, Juli, Tahuaco Yunguyo, Desaguadero y Mazocruz (blanco). (Ver Figura N°02).

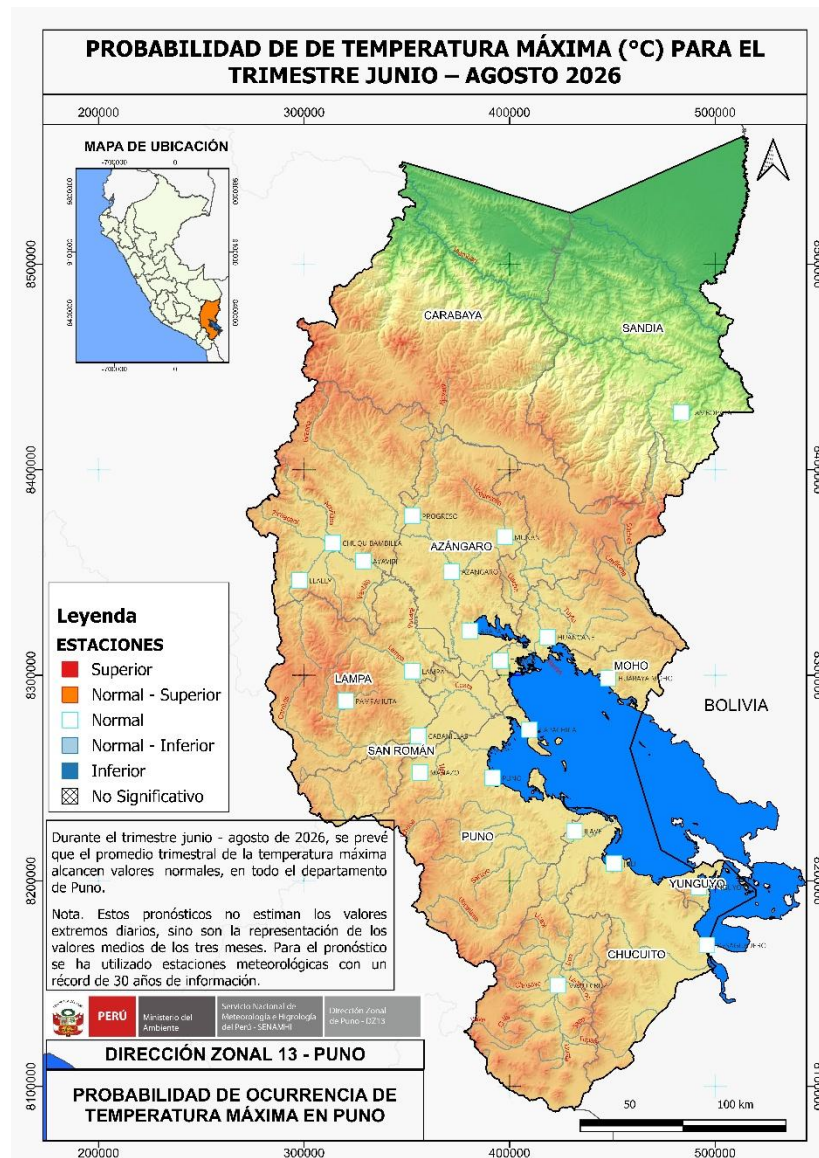
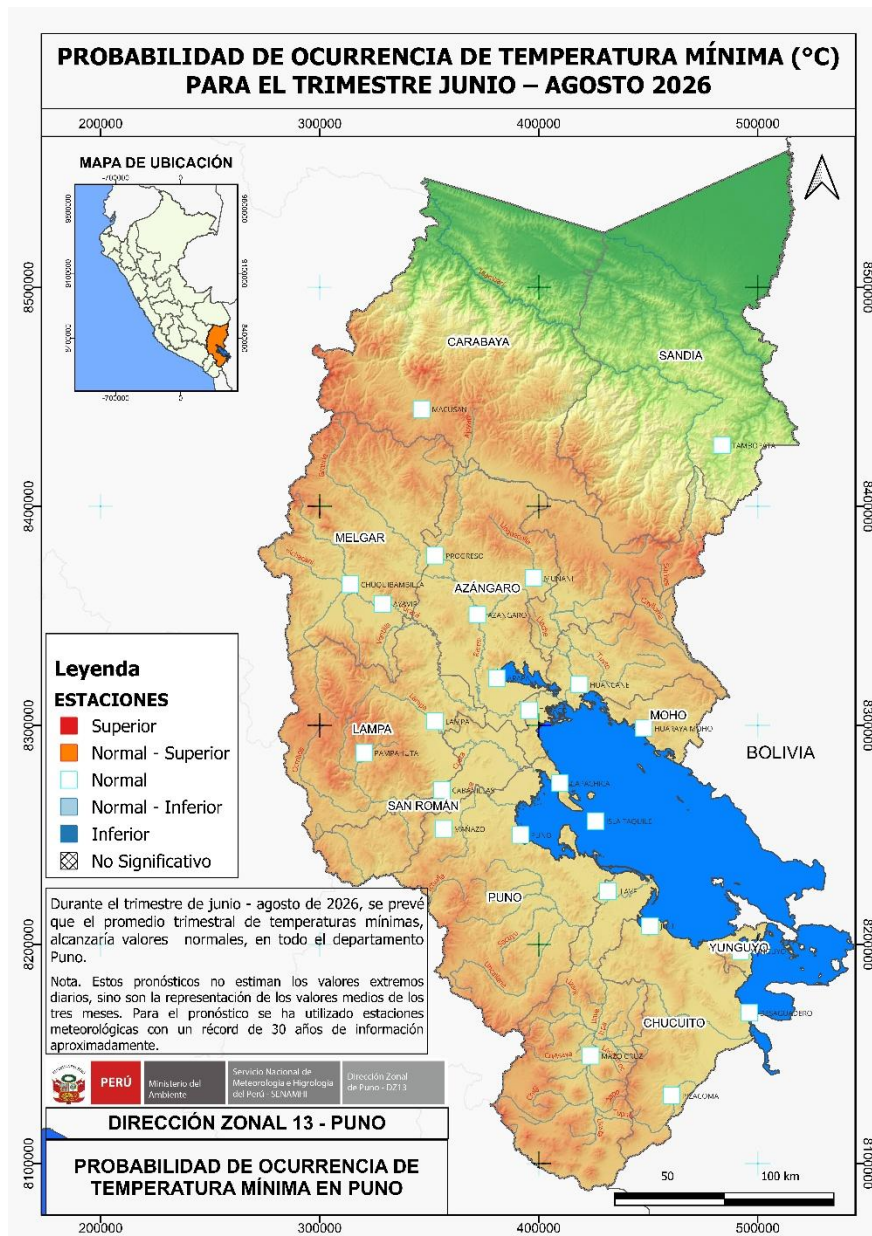


Figura N° 02: Probabilidad de ocurrencia de temperatura máxima

## Pronóstico Trimestral de temperatura mínima



Para el trimestre correspondiente a los meses de junio, julio y agosto 2026, tenemos altas probabilidades de que el promedio trimestral de temperaturas mínimas estará dentro de su normal climática en Macusani, San Juan del Oro (CO Tambopata), Progreso, Chuquibambilla, Ayaviri, Azángaro, Muñani, Arapa, Huancané, Lampa, Taraco, Paratía (CO Pampahuta), Huaraya Moho, Cabanillas, Mañazo, Puno, Capachica, Isla Taquile, Ilave, Juli, Tahuaco Yunguyo, Desaguadero, Mazocruz y Pisacoma (blanco) (Ver Figura N°03).

Figura N° 03: Probabilidad de ocurrencia de temperatura mínima

## ANEXO A: Terminología Básica de Meteorología

### PRECIPITACIÓN MENSUAL (pp)

Es el valor acumulado de lluvia durante los días del mes.

### NORMAL CLIMÁTICA

Medias periódicas calculadas para un período uniforme y relativamente largo que comprende por lo menos tres períodos consecutivos de 10 años (OMM N°1203, 2017; OMM N°49, 2019). El presente monitoreo contempla el periodo de referencia 1991- 2020.

### ANOMALÍA DE TEMPERATURA

Es la diferencia de la temperatura del aire observada y el valor histórico promedio correspondiente al mismo periodo (normal de temperatura máxima o mínima).

### ANOMALÍA DE PRECIPITACIÓN

Es término anomalía de precipitación, definimos, como el porcentaje que representa la diferencia del valor menos el valor de referencia (normal de precipitación) referente a su normal. Este porcentaje representa el grado superior (positivo) o deficitario (negativo) con respecto a la normal correspondiente.

$$\text{Anomalía de pp} = ((\text{pp mensual} - \text{normal de pp}) / \text{normal de pp}) \times 100\%$$



*Vista nuestro portal de  
Pronósticos para la  
Región de Puno*



## ANEXO B: Comportamiento diario de temperaturas mínimas (nocturnas) en Puno de mayo - 2026

		May-26																															
Zona	Estación	1	2	3	4	5	6	7	8	9	10	11	12	13	14	15	16	17	18	19	20	21	22	23	24	25	26	27	28	29	30	31	
Selva y valles interandinos	San Gabán	18.0	19.5	19.5	17.5	18.0	18.5	19.5	20.0	15.5	15.0	13.5	14.5	13.5	14.0	16.5	19.5	18.5	13.0	14.0	16.0	15.5	16.5	15.0	14.5	15.0	19.5	19.0	17.5	17.5	16.5	16.5	
	Tambopata	16.6	16.8	17.6	16.0	14.8	16.6	16.0	16.4	17.0	12.2	14.8	12.8	13.4	14.6	13.8	15.8	15.0	13.8	14.0	14.8	14.8	15.0	15.0	14.8	13.2	13.4	16.0	13.6	16.0	16.0	18.0	
	Limbaní	2.2	2.0	2.4	2.0	1.8	2.0	1.8	2.0	1.8	2.5	2.2	2.5	2.0	1.8	1.5	1.0	1.5	2.0	1.8	1.6	1.2	1.5	1.5	1.2	1.5	1.0	1.2	1.0	0.8	1.0	1.5	
	Cuyo Cuyo	5.0	4.6	5.0	4.2	2.0	2.4	5.0	5.2	5.6	6.0	3.0	4.2	3.6	2.8	2.4	3.6	2.6	1.6	2.6	3.0	1.8	2.4	3.0	3.6	4.6	5.4	4.2	4.8	5.0	3.2	5.4	
ALTIPLANO NORTE	Macusani	1.0	-1.4	-3.4	-2.0	-4.4	-1.4	-2.0	-1.4	-2.0	3.4	-1.0	1.4	-2.0	-4.0	-4.0	-4.0	-4.0	-5.4	-3.4	-7.4	-5.4	-3.4	-5.0	-2.4	-3.0	-3.4	-6.0	-5.4	-7.0	-5.4	-5.0	
	Crucero	-1.9	-1.5	-3.5	-5.1	-4.0	-3.4	-4.0	-2.7	-3.6	-3.3	-2.5	-2.6	-3.2	-5.9	-7.4	-7.0	-6.5	-6.8	-7.4	-7.6	-7.5	-5.5	-2.6	1.9	-3.2	-3.0	-5.2	-6.0	-6.7	-3.2	-6.7	
	Progreso	3.8	1.8	1.2	2.8	1.2	1.8	1.2	0.8	1.8	2.2	0.8	1.0	0.6	2.8	-1.0	-3.0	2.0	0.2	-0.8	0.4	0.8	1.0	-1.8	0.8	2.8	1.2	0.4	0.8	-2.0	-0.8	-1.4	
	Muñani																																
	Putina	1.5	-0.5	-3.0	-0.3	-2.8	-4.0	-2.0	-1.5	0.5	1.8	-1.5	3.0	0.8	-4.3	-4.5	-5.3	-6.0	-4.8	-5.5	-3.0	-2.5	-1.3	-1.5	0.3	2.5	-0.5	-3.5	-1.5	-3.5	-2.3	-4.5	
	Azángaro	3.4	1.0	-0.8	1.4	-0.4	-2.0	-0.8	0.8	0.6	2.4	-0.2	3.8	0.0	-3.6	-3.2	-3.4	-4.4	-2.6	-4.2	-2.4	-1.4	-2.2	-1.8	1.0	1.0	2.0	-1.8	-1.4	-2.2	-1.2	-4.2	
	Cojata	-1.6	-3.6	-4.1	-5.0	-2.8	-6.8	-7.2	-2.2	-3.7	0.4	-5.6	-1.5	-3.0	-5.0	-6.4	-6.5	-8.3	-7.5	-8.2	-6.6	-7.1	-5.0	-5.6	-0.2	-1.2	-4.5	-4.6	-6.0	-5.9	-6.2	-6.8	
	Santa Rosa	0.4	-1.6	-4.6	-1.6	-2.8	-4.4	-3.2	-2.8	-5.0	-2.8	-3.2	2.4	-4.2	-6.2	-6.6	-7.0	-7.2	-7.0	-6.8	-7.0	-6.0	-5.0	-6.0	-2.6	0.6	-1.2	-6.2	-6.6	-7.0	-5.2	-6.8	
	Chuquibambilla	1.2	-1.2	-3.2	-1.8	-1.6	-4.6	-3.4	-2.6	-3.8	-2.6	-3.6	2.8	-3.2	-6.0	-6.8	-7.4	-7.0	-9.4	-7.4	-7.0	-5.8	-5.2	-6.2	-1.4	0.8	1.0	-6.0	-6.4	-6.8	-4.6	-6.4	
	Llallay	1.8	-0.6	-1.4	-1.6	-0.6	-2.4	-0.6	-1.4	-1.6	1.6	-1.0	4.0	0.8	-1.6	-3.2	-3.4	-4.4	-3.8	-5.2	-3.2	-0.6	-2.4	-3.2	1.4	1.0	1.8	-2.6	-3.0	-3.2	0.4	-4.0	
	Ayaviri	1.6	-0.8	-3.0	-1.0	-1.6	-3.8	-3.0	-2.6	-2.4	-2.0	-2.8	-3.0	-2.2	-3.0	-5.4	-5.0	-7.4	-5.8	-5.2	-6.2	-6.0	-3.8	-3.0	2.0	0.8	1.2	-5.2	-5.8	-4.8	-4.0	-5.6	
Pucará	1.2	-1.2	-2.6	-2.0	-2.2	-3.4	-2.8	-1.4	1.6	0.6	-3.2	2.6	1.0	-5.4	-4.6	-5.6	-7.4	-5.8	-6.6	-5.4	-2.6	-4.0	-3.4	2.2	0.8	3.0	-2.2	-2.0	-3.0	-0.8	-4.0		
ALTIPLANO CENTRO	Arapa	1.0	0.0	-1.6	-1.4	-1.0	-2.6	0.0	0.2	2.0	-1.2	-3.2	2.6	0.0	-4.2	-3.0	-5.0	-5.4	-5.6	-4.0	-2.0	-3.0	-4.2	-2.0	0.0	-1.0	1.0	-1.6	-2.0	-1.6	0.0	-2.6	
	Huancané	2.6	-1.0	-0.2			-3.2	-2.4	-1.2	-1.0	2.2	-2.8	2.2	-1.4	-4.6	-4.8	-5.6	-4.2	-4.6	-5.4	-4.2	-1.8	-2.0	0.8	1.2	0.2	1.6	-1.4	-1.0	-2.4	-1.6	-2.8	
	Moho	2.4	1.0	2.0	2.6	1.6	2.0	0.2	-0.6	-1.6	1.8	-2.2	3.0	0.0	-1.8	-1.4	-2.0	-3.0	-2.2	-3.0	-1.6	-0.6	-1.4	2.2	4.0	0.6	1.4	1.0	-0.4	-1.2	0.6	-1.2	
	Taraco	1.0	-1.4	-1.6	-0.8	-2.4	-2.6	-2.8	-2.2	1.4	-1.6	-4.0	2.2	-2.4	-4.4	-4.8	-5.2	-8.2	-6.2	-7.0	-5.4	-0.8	-2.0	1.8	4.6	3.0	5.8	4.8	4.8	-8.8	5.0	-1.8	
	Capachica	1.8	1.2	-0.2	0.0	0.2	-1.6	-0.4	-0.6	-0.2	1.4	-2.2	4.6	-1.2	-2.4	-3.6	-4.6	-6.2	-5.8	-6.2	-4.6	-2.8	-1.8	-0.8	1.8	2.4	2.2	-0.6	-1.2	-1.6	-1.0	-4.0	
	Isla Soto	3.2	4.6	2.3	2.0	1.8	2.6	1.3	4.2	2.6	3.6	1.6	2.4	4.2	1.2	1.0	1.4	2.2	1.2	1.0	1.5	3.4	2.2	3.6	2.5	1.8	2.2	4.3	3.2	1.6	4.2	1.5	
	Isla Taquile	5.5	6.0	5.5	5.0	5.5	6.0	6.0	5.0	5.5	5.0	6.0	4.0	4.0	4.5	3.5	3.0	3.0	3.0	3.0	3.0	4.0	3.0	4.0	4.5	4.0	3.0	3.5	3.0	3.5	3.0	3.5	3.0
	Pampahuta	-2.0	-2.2	-2.0	-3.6	-3.0	-4.0	-3.6	-3.4	-5.0	-3.2	-5.2	-2.8	-5.6	-6.0	-7.2	-8.0	-9.2	-9.0	-8.4	-8.0	-8.6	-5.6	-1.0	-1.8	-1.6	-1.4	-4.4	-5.2	-6.4	-2.2	-7.2	
	Lampa	0.2	-0.4	-2.4	-2.8	-2.0	-4.0	-2.6	-2.2	-3.2	-2.8	-1.6	0.2	-1.8	-3.8	-5.8	-7.2	-8.6	-6.4	-6.4	-5.8	-4.6	-4.4	-0.8	1.8	-0.8	1.6	-4.0	-3.8	-3.6	-1.0	-3.4	
	Santa Lucía	-0.8	-0.6	2.2	-2.6	-1.4	-3.0	-2.0	-1.6	-4.2	-3.4	-4.0	0.0	-2.8	-5.4	-6.2	-6.8	-7.2	-8.2	-8.4	-7.4	-4.8	-4.4	0.8	-0.8	0.6	0.8	-3.2	-4.4	-4.6	-3.2	-6.4	
	Juliaca	-0.2	0.7	-1.5	-2.5	-2.0	-3.4	-3.5	-2.6	-4.2	0.9	-3.7	2.8	-2.4	-6.1	-5.4	-6.8	-9.8	-7.8	-6.2	-6.6	-5.1	-5.0	-1.3	2.6	2.4	2.5	-1.7	-1.7	-3.6	0.5	-5.1	
Cabanillas	1.6	1.0	2.0	-0.4	0.0	0.4	0.6	4.0	1.2	1.2	2.8	5.8	1.6	1.0	2.6	1.8	0.2	2.6	0.0	-3.4	2.2	2.0	1.4	2.4	1.0	2.2	-1.4	-1.4	-1.0	1.0	1.0		
Mañazo	0.2	-1.6	-1.0	-1.6	-1.2	-1.6	1.0	1.8	0.0	-1.6	1.4	4.8	-0.8	0.0	0.2	-1.2	-2.4	-4.0	-4.6	-5.0	-4.8	-2.0	0.0	0.2	0.8	-1.4	-2.8	-3.4	-2.0	-2.0	-2.0		
Puno	4.0	5.1	4.6	3.3	4.4	2.9	3.6	4.0	3.2	5.2	2.0	6.7	2.4	1.8	1.4	0.8	-1.2	-0.5	0.2	0.1	2.2	2.4	2.0	4.1	2.6	3.2	1.3	1.6	0.8	1.7	0.8		
Los Uros	2.4	3.0	5.4	1.6	0.6	0.2	-0.2	1.0	-1.0	2.4	0.2	4.4	0.0	-0.2	-2.0	-0.4	-4.8	-3.8	-4.0	-3.0	-2.8	-1.8	-1.0	2.8	1.2	2.0	0.0	-0.8	-1.4	-0.6	-1.0		
ALTIPLANO SUR	Laraqueñi	-3.0	-2.8	-2.2	-3.8	-4.0	-6.4	-4.8	-3.4	-7.0	-2.8	-8.2	1.4	-5.8	-4.8	-8.0	-8.0	-11.2	-9.8	-12.8	-10.0	-7.4	-2.4	-4.0	-1.0	-0.8	-3.2	-4.0	-5.6	-6.0	-5.0	-7.4	
	Ichuña	2.1	2.4	3.4	3.8	2.8	-0.2	1.2	1.8	-1.0	0.1	-1.8	1.4	0.8	-2.0	-2.6	-3.2	-2.8	-4.6	-3.6	-2.8	-2.6	1.4	1.0	1.6	1.3	1.8	2.2	0.8	-0.8	-0.2	-0.4	
	Ácora	1.8	3.0	3.0	0.6	2.2	-0.6	1.4	0.8	0.0	4.0	3.8	5.0	-0.2	2.8	-1.0	0.4	-4.4	-3.2	-4.6	-2.8	0.0	0.8	0.8	2.8	2.4	0.6	0.4	1.4	-0.8	-1.0	0.4	
	Ilave	-0.2	2.4	1.0	4.6	-0.2	-3.2	1.6	-0.6	-5.0	5.8	-2.0	2.8	3.4	1.0	-2.2	-4.0	-4.6	-4.4	-5.8	-2.2	-3.2	-3.0	-1.6	0.2	0.8	-0.4	-1.4	-3.6	-1.8	-4.4	-5.6	
	Juli	1.0	2.6	4.0			4.0	2.8	1.6	3.0	0.0	4.5	2.0	6.2	1.0	0.2	-2.0	-0.8	-1.8	-2.4	-1.8	0.8	4.0	1.6	1.8	3.0	1.4	2.0	2.2	1.2	2.4	1.0	0.6
	Yunguyo	4.2	1.8	3.2	2.0	4.0	2.8	1.2	2.6	0.4	1.0	1.6	4.8	2.4	0.0	-1.8	-2.4	-2.0	-1.8	-2.2	-1.4	1.4	1.0	2.2	2.0	3.0	2.2	0.0	-0.2	1.0	0.8	0.0	
	Desaguadero	-0.6	-0.8	-0.8	-1.0	-4.0	-0.8	-1.2	-1.0	0.4	-4.8	-4.6	-4.2	-4.4	-4.4	-4.2	-5.2	-6.4	-6.8	-6.6	-7.4	-7.4	-7.4	-7.4	-7.2	-6.8	-6.6	-6.2	-6.4	-6.2	-6.0	-5.8	-6.4
	Isla Suana	3.0	3.6	3.2	2.0	1.4	1.0	1.2	2.2	2.4	3.2	3.8	4.2	2.0	1.0	0.4	0.2	0.8	2.0	1.4	0.2	1.2	1.8	1.4	2.0	0.8	2.6	1.8	2.0	1.8	2.0	0.4	
	Pizacoma	-0.6	-0.2	0.6	0.8	0.6	-0.4	-1.6	-4.8	-6.8	-2.2	-6.6	0.2	0.4	-4.6	-11.8	-9.4	-10.6	-11.2	-6.0	-10.4	-4.6	-4.2	-0.4	0.0	-2.8	-3.4	-2.6	-4.0	-5.0	-4.6	-6.0	
	Mazocruz	-6.2	-5.2	-6.2	-7.0	-6.8	-9.2	-8.0	-8.8	-14.0	-9.8																						
	Capazo	-4.8	-5.0	-3.0	-4.0	-4.0	-4.5	-4.6	-5.0	-11.8	-8.0	-7.0	-3.0	-5.8	-10.0	-9.0	-7.5	-11.0	-12.1	-11.0	-10.6	-10.0											

LEYENDA: (mayor a 0°C) sin helada (de 0° a -5°C) ligera (de -5°C a -10°C) moderada (de -10°C a -15°C) intensa (de -15°C a -20°C) muy intensa menor a -20°C extrema sin dato

## ANEXO C: Comportamiento diario de lluvias en Puno (mm) de mayo - 2026

		May-26																															TOTAL
Zona	Estación	1	2	3	4	5	6	7	8	9	10	11	12	13	14	15	16	17	18	19	20	21	22	23	24	25	26	27	28	29	30	31	
Selva y valles interandinos	San Gabán	0.0	22.6	4.4	0.0	0.0	1.9	0.0	0.0	0.0	0.4	0.0	0.5	0.0	0.0	11.4	1.4	11.9	3.0	1.2	2.4	0.5	0.2	0.3	0.0	1.4	0.3	0.0	0.0	2.2	0.6	278.4	
	Tambopata	0.0	0.0	0.0	0.0	0.0	0.0	3.5	1.8	12.0	0.0	0.5	0.0	0.0	0.0	0.0	0.5	0.0	1.0	0.0	2.0	1.5	0.5	0.0	0.0	0.0	1.0	0.0	0.0	0.0	0.0	24.3	
	Limbani	0.0	0.0	0.0	0.0	0.0	0.0	0.4	1.1	11.7	0.0	0.0	0.0	0.0	0.0	0.0	0.0	0.0	0.0	0.0	0.0	0.0	0.0	0.0	0.0	0.0	2.8	0.0	0.0	0.0	0.0	16.0	
	Cuyo Cuyo	0.0	0.3	0.0	0.0	0.0	0.0	0.0	0.0	1.5	4.2	0.0	0.0	0.0	0.0	0.0	0.0	0.0	0.0	0.0	0.0	0.0	0.0	0.6	0.0	8.9	1.6	0.4	0.0	0.0	0.8	18.3	
ALTIPLANO NORTE	Macusani	0.0	0.0	0.0	0.0	0.0	0.0	6.4	15.0	0.0	0.0	0.0	0.0	0.0	0.0	0.0	0.0	0.0	0.0	0.0	0.0	0.0	0.0	0.0	0.0	0.0	0.0	0.0	0.0	0.0	0.0	21.4	
	Cruceiro	0.0	0.0	0.0	0.0	0.0	0.0	0.0	0.0	0.0	0.0	0.0	0.0	0.0	0.0	0.0	0.0	0.0	0.0	0.0	0.0	0.0	0.8	4.7	2.6	1.5	2.8	2.1	2.4	0.0	0.0	16.9	
	Progreso	1.2	0.0	0.0	0.0	0.0	0.0	0.0	0.0	0.0	0.0	0.0	0.0	0.0	0.0	0.0	0.0	0.0	0.0	0.0	0.0	0.0	0.0	0.0	0.0	1.8	0.0	1.2	0.0	0.0	0.0	4.2	
	Putina	1.7	1.8	0.0	0.0	0.0	0.0	0.0	0.0	6.3	0.0	0.0	0.6	0.0	0.0	0.0	0.0	0.0	0.0	0.0	0.0	0.0	0.0	0.7	4.4	0.8	0.0	0.3	0.0	0.3	0.4	17.3	
	Azángaro	1.0	0.0	0.0	0.0	0.0	0.0	0.0	0.0	3.9	0.0	0.0	0.3	0.0	0.0	0.0	0.0	0.0	0.0	0.0	0.0	0.0	0.0	0.0	3.1	5.2	1.7	0.5	0.0	0.0	0.0	15.7	
	Cojata	0.0	0.0	0.0	0.0	0.0	0.0	0.0	0.0	0.0	0.0	2.3	1.6	0.0	0.0	0.0	0.0	0.0	0.0	0.0	0.0	0.0	0.0	0.0	4.5	2.2	0.8	1.0	0.0	0.5	3.4	0.0	16.3
	Santa Rosa	0.0	0.0	0.0	0.0	0.0	0.0	0.0	0.0	0.0	0.0	0.0	0.0	0.0	0.0	0.0	0.0	0.0	0.0	0.0	0.0	0.0	0.0	0.0	3.1	5.0	0.0	0.0	0.0	0.0	0.0	0.0	8.1
	Chuquibambilla	0.0	0.0	0.0	0.0	0.0	0.0	0.0	0.0	0.0	0.0	0.0	0.0	0.0	0.0	0.0	0.0	0.0	0.0	0.0	0.0	0.0	0.0	0.0	0.0	14.9	4.5	0.0	0.0	0.0	0.0	0.0	19.4
	Llally	0.0	0.0	0.0	0.0	0.0	0.0	0.0	0.0	0.0	0.0	0.0	1.0	0.0	0.0	0.0	0.0	0.0	0.0	0.0	0.0	0.0	0.0	0.0	1.0	23.3	3.8	0.0	0.0	0.0	0.0	0.0	29.1
	Ayaviri	1.0	0.0	0.0	0.0	0.0	0.0	0.0	0.0	0.0	0.0	0.0	0.0	0.0	0.0	0.0	0.0	0.0	0.0	0.0	0.0	0.0	0.0	0.0	1.3	16.9	0.0	0.8	0.0	0.0	0.0	0.0	20.0
Pucará	0.0	0.4	0.0	0.0	0.0	0.0	0.0	0.0	1.2	0.0	0.0	0.0	0.0	0.0	0.0	0.0	0.0	0.0	0.0	0.0	0.0	0.0	0.0	1.8	25.2	6.4	0.0	0.0	0.0	0.6	0.0	35.6	
ALTIPLANO CENTRO	Arapa	0.0	0.4	0.0	0.0	0.0	0.0	0.0	0.0	0.0	0.0	0.6	0.0	0.0	0.0	0.0	0.0	0.0	0.0	0.0	0.0	0.0	0.0	0.0	0.0	26.2	0.0	0.0	4.0	0.0	0.0	31.2	
	Huancané	0.0	0.0	0.0	0.0	0.0	0.0	0.0	0.0	0.0	0.0	0.0	0.0	0.0	0.0	0.0	0.0	0.0	0.0	0.0	0.0	0.0	0.0	0.0	2.2	24.4	4.6	0.0	0.0	0.0	0.0	31.2	
	Moho	0.0	0.0	0.0	0.0	0.0	0.0	0.0	0.0	0.0	0.0	0.8	0.0	0.0	0.0	0.0	0.0	0.0	0.0	0.0	0.0	0.0	0.0	1.3	0.5	26.4	6.3	0.0	0.0	0.0	0.0	35.3	
	Taraco	0.0	0.0	0.0	0.0	0.0	0.0	0.0	0.0	0.0	0.0	0.0	0.0	0.0	0.0	0.0	0.0	0.0	0.0	0.0	0.0	0.0	0.0	0.0	5.8	28.6	0.0	0.0	0.0	0.0	0.0	34.4	
	Capachica	0.0	0.0	0.0	0.0	0.0	0.0	0.0	0.0	0.0	0.0	0.0	0.0	0.0	0.0	0.0	0.0	0.0	0.0	0.0	0.0	0.0	0.0	1.9	3.6	13.0	0.0	0.0	7.1	0.0	0.0	25.6	
	Isla Soto	0.0	0.0	0.0	0.0	0.0	0.0	0.0	0.0	0.0	0.0	1.7	1.6	0.0	0.0	0.0	0.0	0.0	0.0	0.0	0.0	0.0	0.0	2.6	2.5	2.6	39.7	17.4	3.6	10.5	9.4	0.0	82.6
	Isla Taquile	0.0	0.0	0.0	0.0	0.0	0.0	0.0	0.0	0.0	0.0	0.0	0.0	0.0	0.0	0.0	0.0	0.0	0.0	0.0	0.0	0.0	0.0	1.2	13.2	3.2	0.0	5.6	3.8	0.0	0.0	27.0	
	Pampahuta	0.0	0.0	0.0	0.0	0.0	0.0	0.0	0.0	0.0	0.0	2.8	0.0	0.0	0.0	0.0	0.0	0.0	0.0	0.0	0.0	0.0	0.0	1.0	0.0	12.8	0.8	0.0	0.0	0.0	0.0	17.2	
	Lampa	0.0	0.0	0.0	0.0	0.0	0.0	0.0	0.0	0.0	0.0	5.2	0.0	0.0	0.0	0.0	0.0	0.0	0.0	0.0	0.0	0.0	0.0	7.9	3.2	23.3	1.1	0.0	0.6	0.0	1.5	1.2	44.0
	Santa Lucía	0.0	0.0	0.0	0.0	0.0	0.0	0.0	0.0	0.0	0.0	0.0	0.0	0.0	0.0	0.0	0.0	0.0	0.0	0.0	0.0	0.0	0.0	1.5	0.0	6.5	0.1	0.0	0.0	0.0	0.0	8.1	
	Julíaca	0.0	0.0	0.0	0.0	0.0	0.0	0.0	0.0	0.0	0.0	0.0	0.4	0.0	0.0	0.0	0.0	0.0	0.0	0.0	0.0	0.0	0.0	1.7	1.4	19.3	0.2	0.0	0.1	0.0	0.0	23.1	
	Cabanillas	0.0	0.0	0.0	0.0	0.0	0.0	0.0	0.0	0.0	0.0	0.0	0.0	0.0	0.0	0.0	0.0	0.0	0.0	0.0	0.0	0.0	0.0	1.4	0.0	7.4	0.3	0.0	0.5	0.0	0.0	9.6	
	Mañazo	0.0	0.0	0.0	0.0	0.0	0.0	0.0	0.0	0.0	0.0	0.0	0.0	0.0	0.0	0.0	0.0	0.0	0.0	0.0	0.0	0.0	0.0	0.0	0.0	3.1	0.0	2.2	0.0	0.0	0.0	5.3	
Puno	0.0	0.0	0.0	0.0	0.0	0.0	0.0	0.0	0.0	0.0	0.0	0.0	0.0	0.0	0.0	0.0	0.0	0.0	0.0	0.0	0.0	0.0	0.8	0.3	4.3	0.0	13.3	0.4	0.0	0.0	19.1		
Los Uros	0.0	0.0	0.0	0.0	0.0	0.0	0.0	0.0	0.0	0.0	0.0	0.0	0.0	0.0	0.0	0.0	0.0	0.0	0.0	0.0	0.0	0.0	0.5	3.3	8.3	0.0	7.2	0.7	0.0	0.0	20.0		
Laraqueñi	0.0	0.0	0.0	0.0	0.0	0.0	0.0	0.0	0.0	0.0	0.0	0.0	0.0	0.0	0.0	0.0	0.0	0.0	0.0	0.0	0.0	0.0	0.8	0.0	5.5	0.0	2.7	2.0	0.0	0.0	11.0		
ALTIPLANO SUR	Ichuña	0.0	0.0	0.0	0.0	0.0	0.0	0.0	0.0	0.0	0.0	0.0	0.0	0.0	0.0	0.0	0.0	0.0	0.0	0.0	0.0	0.0	0.5	1.8	7.3	1.3	0.2	0.0	0.0	0.0	11.1		
	Acora	0.0	0.0	0.0	0.0	0.0	0.0	0.0	0.0	0.0	0.0	0.0	0.0	0.0	0.0	0.0	0.0	0.0	0.0	0.0	0.0	0.0	1.2	0.7	3.0	5.0	1.9	2.4	2.4	0.0	16.6		
	Ilave	0.0	0.0	0.0	0.0	0.0	0.0	0.0	0.0	0.0	0.0	0.0	0.0	0.0	0.0	0.0	0.0	0.0	0.0	0.0	0.0	0.0	0.8	7.9	1.2	0.0	6.6	0.7	0.1	0.0	17.3		
	Julí	0.0	0.0	0.0	0.0	0.0	0.0	0.0	0.0	0.0	0.0	0.0	0.0	0.0	0.0	0.0	0.0	0.0	0.0	0.0	0.0	0.0	0.5	3.0	1.5	1.9	7.2	0.0	0.0	0.0	14.1		
	Yunguyo	0.0	0.0	0.0	0.0	0.0	0.0	0.0	0.0	0.0	0.0	2.8	0.0	0.0	0.0	0.0	0.0	0.0	0.0	0.0	0.0	0.0	0.0	1.6	1.4	1.6	0.0	6.4	0.0	0.0	0.0	13.8	
	Desaguadero	0.0	0.0	0.0	0.0	0.0	0.0	0.0	0.0	0.0	0.0	0.0	0.0	0.0	0.0	0.0	0.0	0.0	0.0	0.0	0.0	0.0	0.0	0.0	0.6	5.5	0.0	0.5	0.0	2.8	0.0	9.4	
	Isla Suana	0.0	0.0	0.0	0.0	0.0	0.0	0.0	0.0	0.0	0.0	0.0	0.0	2.2	0.0	0.0	0.0	0.0	0.0	0.0	0.0	0.0	0.0	7.2	7.0	1.6	0.0	1.6	0.0	0.0	0.0	19.6	
	Pizacoma	0.0	0.0	0.0	0.0	0.0	0.0	0.0	0.0	0.0	0.0	0.0	0.0	0.0	0.0	0.0	0.0	0.0	0.0	0.0	0.0	0.0	0.0	0.0	3.6	1.1	0.0	0.0	1.3	0.0	0.0	6.0	
Mazocruz	0.0	0.0	0.0	0.0	0.0	0.0	0.0	0.0	0.0	0.0	0.0	0.0	0.0	0.0	0.0	0.0	0.0	0.0	0.0	0.0	0.0	0.0	0.0	2.4	2.8	0.0	1.0	0.0	0.0	0.0	6.2		
Capazo	0.0	0.0	0.0	0.0	0.0	0.0	0.0	0.0	0.0	0.0	0.0	0.0	0.0	0.0	0.0	0.0	0.0	0.0	0.0	0.0	0.0	0.0	0.0	0.5	0.8	0.0	0.0	0.0	0.0	0.0	1.3		