

Boletín Regional de Puno

N° 02

FEBRERO
2026



Servicio Nacional de Meteorología e Hidrología del Perú - SENAMHI
Dirección de Meteorología y Evaluación Ambiental Atmosférica - DMA
Dirección Zonal 13 – Puno

DIRECTORIO

Presidente Ejecutivo: Dr. Edgar Anddy Sánchez De La Cruz
Director Zonal 13 : Ing. Sixto Flores Sancho

EQUIPO TÉCNICO

Meteorología : Lombardi Otto Roque Marmanilla
Edición Gráfica : Omar Wilbert Zapata Vega

Boletín Regional Mensual

FEBRERO 2026

Presentación

El Servicio Nacional de Meteorología e Hidrología del Perú – SENAMHI, a través de la Dirección Zonal 13 - Puno, presenta el **Boletín Regional Mensual** donde se proporciona información de las condiciones meteorológicas ocurridas durante el mes de **febrero del 2026**; así como las perspectivas climáticas para el trimestre **marzo, abril y mayo 2026**, con el objetivo de brindar información y apoyo en la planificación, gestión de riesgo y desarrollo de las diferentes actividades socio-económicas a nivel local y regional.

TOMAR EN CUENTA:

TIEMPO: Estado que adopta la atmósfera en un determinado lugar y plazo de tiempo.



CLIMA: Conjunto de las condiciones atmosféricas que caracterizan a una región durante meses, años y décadas.



VARIABLE METEOROLÓGICA: Se le conoce como parámetro meteorológico.



TEMPERATURA MÁXIMA:

Es la mayor temperatura del aire registrada en un día, generalmente se da después del mediodía.



TEMPERATURA MÍNIMA:

Es la menor temperatura del aire registrada en un día, generalmente se da en horas de la madrugada



PRECIPITACIÓN: Cualquier forma de hidrometeoro que cae del cielo y llega a la superficie terrestre sea líquida o sólida.



CONTÁCTANOS:

SENAMHI PUNO : (051) 204179
Central telefónica : (01) 614 -1414
Atención al usuario : (01) 470-2867
Climatología : (01) 614-1414 anexo 461
Pronóstico : (01) 614-1407 (Atención las 24 horas)
Web : <https://www.gob.pe/senamhi>

Contenido

- Resumen.....05
- Condiciones Meteorológicas 06
- Monitoreo de Precipitación..... 06
- Monitoreo de Temperaturas Máximas y Mínimas 07
- Temperaturas Máximas..... 07
- Temperaturas Mínimas..... 08
- Condiciones Climáticas 09
- Pronóstico Trimestral de Precipitación 09
- Pronóstico Trimestral de Temperaturas Máximas..... 10
- Pronóstico Trimestral de Temperaturas Mínimas 11
- Anexo A: Terminología Básica 12
- Anexo B: Comportamiento de heladas..... 13
- Anexo C: Comportamiento de lluvias..... 14

Resumen

En Puno, en febrero los acumulados de lluvia fueron deficientes respecto a sus normales, sólo en algunas localidades fueron de normales a superiores. En selva San Gabán acumuló 1040.4 mm, el acumulado más alto, pero deficitario respecto a su normal; en el altiplano, superaron sólo en Los Uros y Ácora, el más deficiente fue en Juliaca que acumuló sólo 31mm con anomalía de -73.9%.

En temperaturas máximas, las anomalías del mes en las estaciones tuvieron un comportamiento en general de normal a superior, presentando días más cálidos que lo habitual, sólo en Ichuña (Moquegua) presentó anomalía ligeramente baja considerado normal, mientras que, en Pucará, Lampa y Mazocruz presentaron las anomalías más altas.

En temperaturas mínimas (nocturnas), en el mes las anomalías tuvieron un comportamiento con tendencia de normales a por debajo de sus normales, en San Gabán (Selva) el promedio mensual fue superior a su normal. En el altiplano en Santa Rosa, Isla Soto, Los Uros y Desaguadero tuvieron las anomalías negativas críticas.

CONDICIONES METEOROLÓGICAS

Monitoreo de Precipitación

En Puno, en febrero la precipitación más alta se dio en la selva, San Gabán (686.3mm), en las demás estaciones fueron deficientes con acumulados menores a sus normales a excepción de Los Uros y Ácora, en el **Cuadro N° 01**, se muestra este comportamiento. Fueron con alta deficiencia en Limbani (-65.2%), Crucero (-65.7%), Azángaro (-56.5%), Santa Rosa (-49.0%), Moho (-59.4%), Paratía (CO Pampahuta) (-55.0%), Juliaca (-73.9%), Cabanillas (-68.1%), Isla Suana (-57.1%), Pisacoma (-63.8%) entre otros. Evaluando tenemos: **En San Gabán con normal del mes 867.1mm, acumuló 686.3mm, tuvo anomalía de -20.9%**, se entiende que el acumulado mensual por debajo en 20.9% de su normal, es decir, faltó en 180.8mm para completar su normal, el caso de **Limbani con normal del mes de 235.3mm sólo acumuló 82.0 mm, tuvo anomalía de -65.2%**, se entiende que tuvo un acumulado inferior de 65.2% de su normal, faltó 153.3mm para completar su normal (ACUMULADO – NORMAL=153.3mm), en **Cojata con normal 111.2mm, acumuló 115.1mm, tuvo anomalía de 3.5%**, igualmente, la diferencia (ACUMULADO – NORMAL = 3.9mm) la es lo que superó su normal, siendo 3.5% de su normal. Las únicas estaciones que superaron sus normales son Los Uros y Ácora, las estaciones de Putina, Cojata, Ayaviri e llave son considerados que estuvieron dentro de sus valores habituales o normales, las demás localidades fueron deficientes. En el cuadro adjunto se aprecia este comportamiento y al final en el ANEXO C tenemos las lluvias diarias del mes ocurridas en Puno.

Comportamiento de precipitación Mes: Febrero-26				
ZONAS	ESTACIONES	normal (mm)	acumulado (mm)	Anomalía de precipitación (%)
Selva y valles interandinos	San Gabán	867.1	686.3	-20.9
	Limbani	235.3	82.0	-65.2
	Cuyo Cuyo	125.9	86.5	-31.3
Zona norte del altiplano	Macusani	116.8	88.5	-24.2
	Crucero	114.6	39.3	-65.7
	Progreso	110.8	83.2	-24.9
	Muñani	101.7	77.6	-23.7
	Putina	108.8	102.8	-5.5
	Azángaro	97.1	42.2	-56.5
	Cojata	111.2	115.1	3.5
	Santa Rosa	132.9	67.8	-49.0
	Chuquibambilla	137.4	78.9	-42.6
	Llally	154.1	107.2	-30.4
Zona central del altiplano	Ayaviri	123.5	124.9	1.1
	Pucará	131.8	70.8	-46.3
	Arapa	119.5	77.6	-35.1
	Huancané	117.3	70.8	-39.6
	Moho	147.1	59.7	-59.4
	Taraco	110.5	64.7	-41.4
	Capachica	162.7	126.9	-22.0
	Isla Soto	192.7	98.6	-48.8
	Isla Taquile	205.5	122.7	-40.3
	Pampahuta	176.7	79.5	-55.0
	Lampa	140.8	52.9	-62.4
	Santa Lucía	108.6	53.4	-50.8
	Juliaca	119.0	31.0	-73.9
	Cabanillas	140.0	44.7	-68.1
Mañazo	134.0	72.2	-46.1	
Zona sur del altiplano	Puno	144.9	101.2	-30.2
	Los Uros	96.4	110.3	14.4
	Ichuña	132.4	75.9	-42.7
	Ácora	101.4	147.0	45.0
	llave	136.4	140.0	2.6
	Juli	182.2	94.7	-48.0
	Yunguyo	145.0	112.4	-22.5
	Desaguadero	158.3	77.5	-51.0
Zona sur del altiplano	Isla Suana	181.0	77.6	-57.1
	Pisacoma	137.2	49.6	-63.8
	Mazocruz	120.1	95.8	-20.2
	Capazo	123.7	62.6	-49.4

Cuadro N° 01

Monitoreo de las Temperaturas Máximas y Mínimas

• Temperaturas Máximas

En febrero, las anomalías de temperaturas máximas (durante el día) en Puno, tuvieron un comportamiento superior (con anomalías positivas) sólo en Ichuña (Moquegua) fue ligeramente inferior. El **Cuadro 02** muestra este comportamiento. Por ejemplo, en selva San Gabán: **San Gabán con normal 28.9°C, tuvo promedio del mes 30.1°C, registró °Tmáx absoluta de 33.5°C, tuvo anomalía de 1.2°C**, indica que su promedio mensual fue superior en 1.2°C a su normal, y la temperatura máxima absoluta del mes fue 33.5°C, en los registros fue el día 25 del mes, en Limbani: **Limbani con normal 15.8°C, tuvo promedio del mes 16.9°C, registró °Tmáx absoluta de 17.5°C, con anomalía 1.0°C**, indica que, el promedio mensual fue superior en 1.0°C (redondeo) y la temperatura máxima absoluta del mes fue 17.5°C, en los registros ésta fue el día 12 del mes; en el altiplano, en Muñani, el gráfico indica que en **Muñani con normal 15.6°C, el promedio del mes fue 17.0°C, registró °Tmáx absoluta de 19.8°C, tuvo anomalía de 1.4°C**, el promedio mensual fue superior en 1.4°C a su normal, la temperatura más alta máxima del mes (absoluta) fue 19.8°C, se dio el día 27 del mes; También, en **Moho con normal 14.7°C, promedio 16.3°C, registró °Tmáx absoluta de 18.6°C, con anomalía de 1.6°C**, indica que su promedio mensual de temperatura máxima superó su normal del mes en 1.6°C, la temperatura máxima registrada en el mes (absoluta) fue de 18.6°C, en los registros fue el día 27 del mes. En el departamento de Puno se dieron días más cálidos en selva y el altiplano, en el **Cuadro N° 02** tenemos la evaluación de todas las estaciones.

Comportamiento de temperatura máxima. Mes: Febrero-26					
ZONAS	ESTACIONES	Normal (°C)	promedio (°C)	máxima absoluta (°C)	Anomalía de temperatura máxima (°C)
Selva y valles interandinos	San Gabán	28.9	30.1	33.5	1.2
	Limbani	15.8	16.9	17.5	1.0
	Cuyo Cuyo	13.3	14.1	16.6	0.8
Zona norte del altiplano	Macusani	11.1	12.5	15.6	1.4
	Crucero	14.6	15.2	16.9	0.6
	Progreso	15.9	16.1	18.6	0.2
	Muñani	15.6	17.0	19.8	1.4
	Putina	16.3	17.0	20.2	0.7
	Azángaro	16.2	17.1	20.0	0.9
	Cojata	12.1	12.3	15.0	0.2
	Santa Rosa	15.5	16.9	19.6	1.4
	Chuquibambilla	15.5	16.6	18.8	1.1
	Llally	15.6	16.3	18.6	0.7
	Ayaviri	16.3	17.1	20.8	0.8
	Pucará	16.3	18.0	21.4	1.7
Zona central del altiplano	Arapa	16.0	16.8	20.6	0.8
	Huancané	15.0	15.6	18.0	0.6
	Moho	14.7	16.3	18.6	1.6
	Taraco	15.4	16.3	19.6	0.9
	Capachica	14.5	15.9	18.0	1.4
	Isla Soto	14.8	16.2	18.6	1.3
	Isla Taquile	15.9	17.0	19.8	1.1
	Pampahuta	12.6	13.9	16.5	1.3
	Lampa	16.2	17.9	21.8	1.7
	Santa Lucía	15.5	17.0	20.4	1.5
	Juliaca	16.9	17.5	21.3	0.6
	Cabanillas	15.9	17.5	21.0	1.6
	Mañazo	15.6	16.4	20.2	0.8
Puno	15.7	17.2	20.1	1.5	
Los Uros	15.6	16.5	19.2	0.9	
Zona sur del altiplano	Ichuña	19.5	19.2	22.3	-0.3
	Ácora	14.9	15.8	18.4	0.9
	Ilave	15.1	16.5	19.6	1.4
	Juli	14.1	15.2	18.5	1.1
	Yunguyo	14.9	15.2	18.2	0.3
	Desaguadero	15.3	16.0	19.8	0.7
	Isla Suana	15.0	16.2	18.4	1.2
	Pizacoma	16.5	17.5	20.6	1.0
	Mazocruz	15.7	17.8	21.8	2.1
Capazo	13.5	13.9	16.3	0.4	

Cuadro N° 02

- **Temperaturas Mínimas**

En febrero, las anomalías de temperaturas mínimas (nocturnas) en Puno, tuvieron un comportamiento de normal a por debajo de sus normales (mayormente), sólo en selva (San Gabán) tuvo un comportamiento superior. En el **Cuadro N° 03** tenemos, en la selva **San Gabán con normal del mes 16.3°C, tuvo un promedio del mes de 19.6°C, registró la temperatura mínima absoluta de 18.0°C, con anomalía 3.3°C**, la anomalía, indica que el promedio de temperatura mínima del mes superó en 3.3°C a su normal climatológica, (PROMEDIO - NORMAL = 3.3°C), y la temperatura mínima más baja del mes fue 18.0°C, en los registros estas se dieron el 26 y 27 del mes, otro caso, en el altiplano **Santa Rosa con normal del mes 5.1°C, promedio del mes de 2.0°C, la temperatura mínima absoluta fue de -2.0°C, con anomalía -3.1°C**, esta anomalía indica que el promedio mensual es menor en 3.1°C, (PROMEDIO - NORMAL = -3.1°C), la temperatura mínima absoluta del mes -2.0°C, ésta fue el día 19 del mes. En Isla Soto, igualmente, anomalía -2.9°C, tenemos en el Cuadro que su promedio mensual (3.4°C) inferior a su normal (6.3°C), la temperatura mínima absoluta del mes (más baja del mes) fue 1.2°C, este valor se dio el 27 del mes. Al final, el ANEXO B indica el Comportamiento de temperaturas mínimas del mes de enero, observamos claramente que las heladas meteorológicas son menos respecto al mes anterior, las heladas se dieron algunos días en localidades con mayor altitud (Macusani, Crucero, Cojata, Santa Rosa, Chuquibambilla, Paratía (CO Pampahuta), Santa Lucía, Mazocruz, Capazo entre otros.

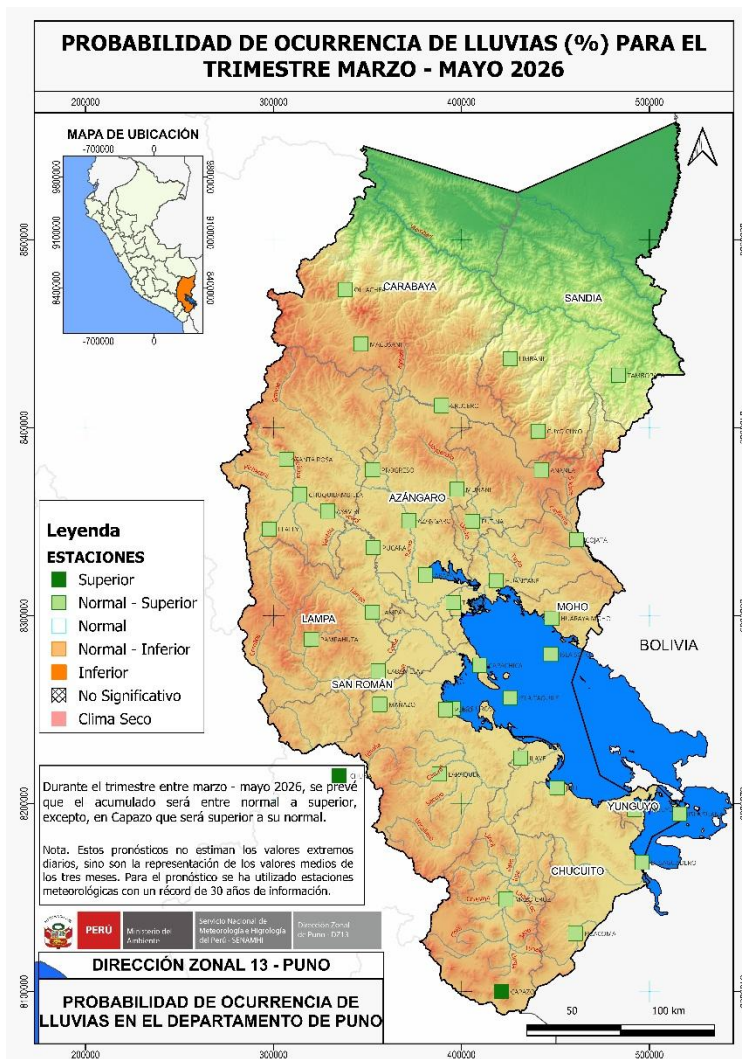
Comportamiento de temperatura mínima. Mes: Febrero-26					
ZONAS	ESTACIONES	Normal (°C)	promedio (°C)	mínima absoluta (°C)	Anomalía de temperatura mínima (°C)
Selva y valles interandinos	San Gabán	16.3	19.6	18.0	3.3
	Limbani	4.4	2.9	2.0	-1.5
	Cuyo Cuyo	5.9	5.7	3.4	-0.2
Zona norte del altiplano	Macusani	1.4	1.9	-1.4	0.5
	Crucero	2.5	2.8	0.9	0.3
	Progreso	4.4	3.9	1.6	-0.5
	Muñani	4.5	4.0	1.0	-0.5
	Putina	4.1	3.4	-0.5	-0.7
	Azángaro	5.1	4.2	1.4	-0.9
	Cojata	1.4	-0.1	-2.7	-1.5
	Santa Rosa	5.1	2.0	-2.0	-3.1
	Chuquibambilla	3.2	2.7	0.5	-0.5
	Llally	4.0	3.5	-0.2	-0.5
	Ayaviri	3.8	2.7	-1.0	-1.0
	Pucará	4.6	4.1	0.6	-0.5
Zona central del altiplano	Arapa	5.0	4.0	0.0	-1.0
	Huancané	4.2	4.5	2.2	0.3
	Moho	4.9	4.5	2.0	-0.5
	Taraco	5.1	4.1	0.8	-1.0
	Capachica	5.0	4.9	1.8	-0.1
	Isla Soto	6.3	3.4	1.2	-2.9
	Isla Taquile	6.4	5.3	4.0	-1.2
	Pampahuta	0.2	1.3	-1.6	1.1
	Lampa	4.3	3.7	-0.2	-0.6
	Santa Lucía	3.0	3.2	-0.4	0.2
	Juliaca	4.8	4.3	1.5	-0.5
	Cabanillas	4.9	4.9	1.4	-0.0
	Mañazo	4.4	4.5	1.4	0.1
	Puno	5.9	6.5	4.3	0.6
	Los Uros	6.8	4.4	2.0	-2.3
Zona sur del altiplano	Ichuña	6.0	6.0	4.1	0.0
	Ácora	4.7	5.2	2.8	0.5
	Ilave	5.1	4.3	1.6	-0.8
	Juli	5.3	3.7	-0.8	-1.6
	Yunguyo	3.9	4.2	0.0	0.3
	Desaguadero	5.6	3.3	1.2	-2.3
	Isla Suana	6.5	4.8	3.8	-1.7
	Pizacoma	3.5	3.5	0.8	0.0
	Mazocruz	0.9	0.2	-5.4	-0.7
Capazo	-0.8	-0.3	-6.0	0.5	

Cuadro N° 03

CONDICIONES CLIMÁTICAS

El pronóstico estacional se elaboró aplicando la herramienta estadística CPT (Climate Predictability Tool), el que genera pronósticos estacionales (trimestrales) a partir del análisis estadístico de variables meteorológicas, un predictor (TSM, VVEL500, GH500, etc.) y una predictante (Temperatura extremas y Precipitación). En este caso se realiza el pronóstico del trimestre de marzo, abril y mayo 2026.

Pronóstico Trimestral de Precipitación



Para el trimestre correspondiente a los meses de marzo, abril y mayo 2026, tenemos altas probabilidades de que el acumulado trimestral de lluvias se presenten valores de normales a superior a sus normales en Ollachea, Macusani, Limbani, San Juan del Oro (CO Tambopata), Crucero, Cuyocuyo, Ananea, Santa Rosa, Progreso, Chuquibambilla, Llalli, Ayaviri, Azángaro, Muñani, Putina, Cojata, Pucará, Paratía (CO Pampahuta), Lampa, Arapa, Huancané, Taraco, Huaraya Moho, Cabanillas, Mañazo, Capachica, Isla Soto, Puno, Los Uros, Isla Taquile, Laraqueri, Ilave, Juli, Tahuaco Yunguyo, Isla Suana, Desaguadero, Mazacruz y Pizacoma (blanco). En Capazo será superior (verde). (Ver Figura N°01)

Figura N° 01: Probabilidad de ocurrencia de lluvias

Pronóstico Trimestral de temperatura máxima

En el trimestre de correspondiente a los meses de marzo, abril y mayo 2025, tenemos altas probabilidades de que el promedio trimestral de temperaturas máximas registre valores de normal a superior a su climática en Progreso, Muñani, Ayaviri, Chuquibambilla, Azángaro, Arapa, Huancané, Huaraya Moho, Paratía (CO Pampahuta), Lampa, Taraco, Cabanillas, Capachica, Puno, Mañazo, Ilave, Juli, Tahuaco Yunguyo, Desaguadero y Mazocruz (naranja). (Ver Figura N°02).

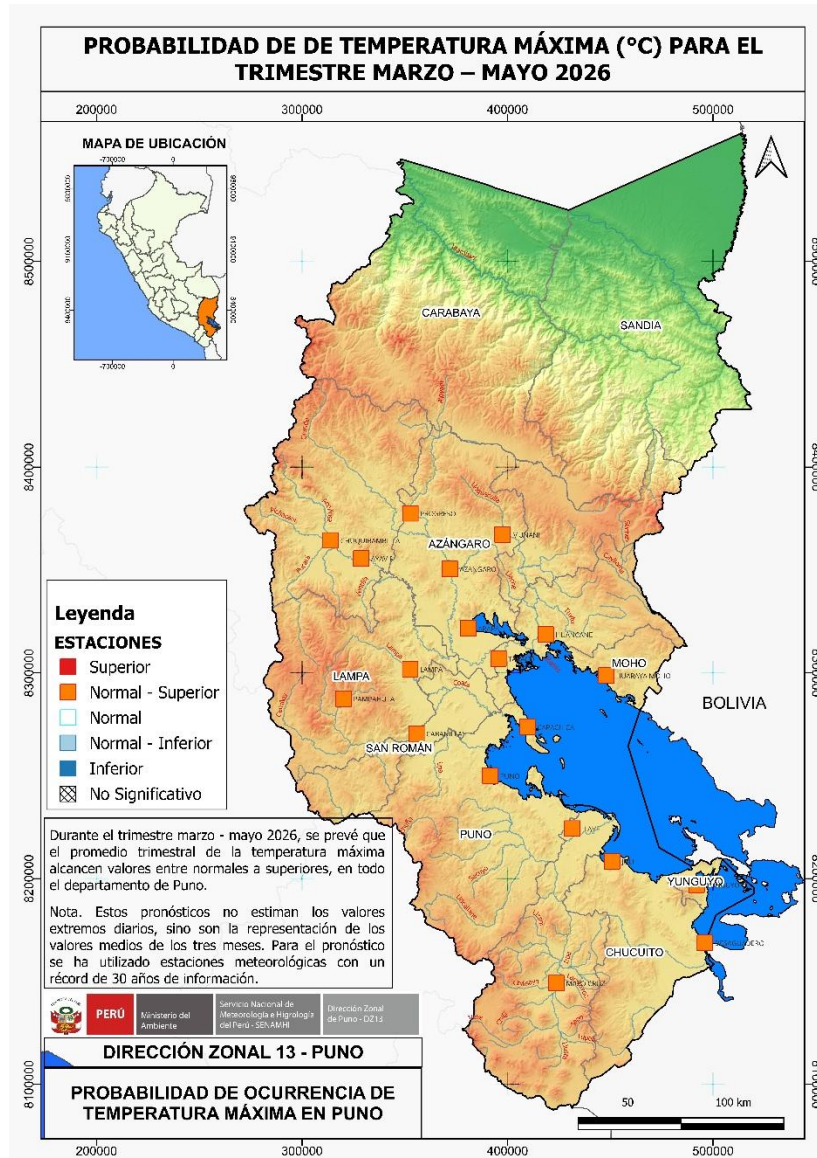
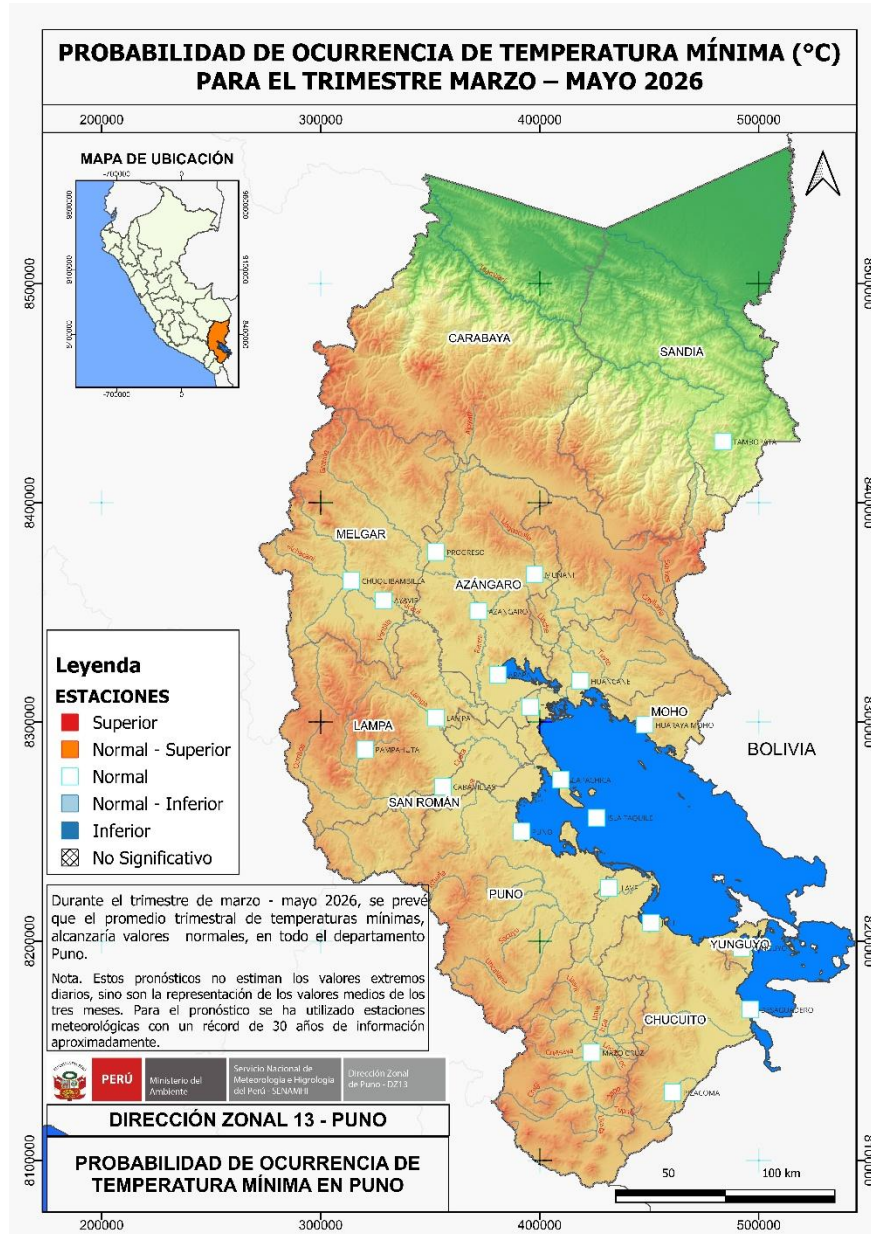


Figura N° 02: Probabilidad de ocurrencia de temperatura máxima

Pronóstico Trimestral de temperatura mínima



Para el trimestre correspondiente a los meses de marzo, abril y mayo 2026, tenemos altas probabilidades de que el promedio trimestral de temperaturas mínimas estará dentro de su normal climática en San Juan del Oro (CO Tambopata), Progreso, Chuquibambilla, Ayaviri, Azángaro, Muñani, Arapa, Huancané, Lampa, Taraco, Paratía (CO Pampahuta), Huaraya Moho, Cabanillas, Puno, Capachica, Isla Taquile, Ilave, Juli, Tahuaco Yunguyo, Desaguadero, Mazocruz y Pisacoma (blanco) (Ver Figura N°03).

Figura N° 03: Probabilidad de ocurrencia de temperatura mínima

ANEXO A: Terminología Básica de Meteorología

PRECIPITACIÓN MENSUAL (pp)

Es el valor acumulado de lluvia durante los días del mes.

NORMAL CLIMÁTICA

Medias periódicas calculadas para un período uniforme y relativamente largo que comprende por lo menos tres períodos consecutivos de 10 años (OMM N°1203, 2017; OMM N°49, 2019). El presente monitoreo contempla el periodo de referencia 1991- 2020.

ANOMALÍA DE TEMPERATURA

Es la diferencia de la temperatura del aire observada y el valor histórico promedio correspondiente al mismo periodo (normal de temperatura máxima o mínima).

ANOMALÍA DE PRECIPITACIÓN

Es término anomalía de precipitación, definimos, como el porcentaje que representa la diferencia del valor menos el valor de referencia (normal de precipitación) referente a su normal. Este porcentaje representa el grado superior (positivo) o deficitario (negativo) con respecto a la normal correspondiente.

$$\text{Anomalía de pp} = ((\text{pp mensual} - \text{normal de pp}) / \text{normal de pp}) \times 100\%$$



ANEXO B: Comportamiento diario de heladas en Puno de febrero - 2026

		Feb-26																												
Zona	Estación	1	2	3	4	5	6	7	8	9	10	11	12	13	14	15	16	17	18	19	20	21	22	23	24	25	26	27	28	
Selva y valles Interandinos	San Gabán	20.0	20.5	20.5	19.5	20.0	19.5	20.5	19.0	18.5	20.0	19.5	20.5	21.5	19.5	20.0	20.0	19.5	20.0	19.0	19.5	19.0	20.5	19.5	19.0	18.5	18.0	18.0	19.0	
	Limbani	3.0	2.8	3.0	3.2	2.8	2.5	3.0	3.2	2.8	2.5	2.8	2.5	3.8	3.0	3.0	3.2	3.5	3.5	2.8	2.5	2.8	3.0	3.2	2.5	3.0	2.5	2.0	2.5	
	Cuyo Cuyo	5.2	6.2	5.4	4.8	5.8	7.0	6.4	5.6	5.2	5.0	6.6	4.6	6.2	6.4	6.2	6.8	5.8	6.4	3.4	3.8	4.8	7.0	7.1	3.5	6.4	6.4	6.8	4.8	
ALTIPLANO NORTE	Macusani	3.4	3.0	3.4	0.4	2.4	1.4	3.4	3.0	-0.4	-1.0	1.0	1.6	2.4	3.0	1.0	3.0	2.4	1.4	-1.4	2.4	2.0	1.4	3.0	2.4	3.4	2.4	2.0	0.4	
	Crucero	3.0	2.0	1.7	2.6	2.9	1.2	2.9	2.1	0.9	1.2	2.6	2.9	3.0	3.0	5.5	5.0	4.2	3.9	1.2	2.6	3.4	2.7	3.1	2.9	3.1	2.0	2.6	3.0	
	Progreso	5.4	4.0	4.6	1.8	3.2	3.0	5.2	5.0	1.8	4.0	4.8	2.2	5.4	5.0	4.4	5.0	4.6	3.4	1.6	2.8	4.8	3.8	4.2	4.0	5.4	3.2	4.4	3.2	
	Muñani	7.4	4.6	4.8	2.2	2.0	3.0	5.4	4.6	1.4	2.6	4.6	1.2	7.0	6.0	5.6	5.2	3.0	2.6	1.0	2.2	5.0	6.8	5.0	3.0	6.4	2.4	2.6	3.2	
	Putina	5.5	2.5	5.3	2.0	1.8	1.5	6.5	5.0	-0.3	2.0	4.5	1.0	6.0	6.0	6.5	6.5	2.3	1.8	-0.5	1.5	4.8	5.0	4.0	2.0	6.0	1.5	2.3	2.0	
	Azángaro	5.8	3.6	5.4	1.8	3.6	3.6	6.0	5.4	1.4	3.8	5.0	1.8	5.8	6.8	6.4	5.8	4.2	3.8	1.8	3.2	5.8	5.2	4.4	2.8	6.8	3.0	3.4	2.4	
	Cojata	1.0	-1.0	0.9	-1.5	-0.2	-0.9	0.4	0.1	-2.6	1.0	-0.1	-2.0	1.0	0.4	0.5	0.1	-0.2	0.1	-2.7	-1.4	1.2	1.3	1.4	-2.6	3.4	0.6	-0.7	-1.0	
	Santa Rosa	4.6	2.4	1.2	0.2	0.8	1.2	5.0	2.6	-0.8	-1.0	1.0	-1.8	2.0	4.8	3.8	4.6	2.0	0.8	-2.0	0.1	1.2	4.8	4.0	2.6	4.6	5.2	1.0	0.6	1.8
	Chuquibambilla	4.0	1.5	3.5	0.5	1.5	2.0	4.5	4.0	0.5	1.0	1.5	0.5	5.5	4.0	4.0	4.0	3.5	2.0			4.8	3.5	2.2	1.6	6.4	1.2	0.8	1.2	
	Llaly	4.8	4.2	2.8	3.2	3.6	3.0	4.4	4.0	-0.2	4.0	3.4	0.4	5.6	5.2	3.6	2.4	4.4	4.2	1.6	0.8	5.0	5.2	2.4	4.0	6.2	4.4	3.2	3.2	
	Ayaviri	4.6	2.2	1.8	1.0	2.4	2.6	3.0	3.0	0.2	-1.0	2.2	0.8	3.4	4.2	4.6	3.6	4.8	3.2	0.4	1.2	5.8	4.2	2.8	2.0	7.0	2.0	1.8	2.0	
	Pucará	5.4	4.6	5.2	3.2	2.8	2.6	5.2	5.8	0.8	3.6	5.4	2.2	5.6	6.8	6.2	6.0	3.8	4.0	0.6	1.8	5.4	5.0	4.4	2.0	6.0	4.0	3.2	2.4	
	ALTIPLANO CENTRO	Arapa	5.2	3.4	5.8	3.0	4.0	3.0	5.0	4.8	1.6	4.0	5.0	2.0	5.4	5.2	5.4	5.2	4.6	3.6	0.0	1.4	4.0	5.0	4.6	3.0	5.4	4.0	4.2	3.0
		Huancané	5.4	2.4	6.4	3.8	3.4	2.6	5.8	5.6	2.2	5.6	5.4	2.4	5.4	5.8	6.0	6.2	4.2	4.6	3.4	3.8	4.2	5.2	5.4	2.8	6.8	4.4	3.0	3.6
		Moho	5.4	5.6	5.2	2.6	3.2	3.4	5.4	6.0	2.0	6.0	5.4	4.4	5.0	6.0	4.2	5.6	3.8	4.4	2.6	3.8	4.4	2.8	6.4	4.0	6.2	3.4	3.6	3.8
Taraco		6.6	4.2	6.2	2.4	2.8	4.4	6.2	5.6	2.2	6.0	6.0	1.8	6.8	3.8	6.2	5.8	5.4	3.2	0.8	2.2	3.2	5.0	5.2	2.2	6.0	2.8	1.6	1.4	
Capachica		6.2	2.2	2.6	2.2	3.8	5.4	5.0	5.6	1.8	6.2	5.0	3.8	6.8	6.0	6.2	5.8	7.0	7.2	4.2	8.2	6.4	4.4	4.0	3.2	6.6	4.2	4.6	3.6	
Isla Soto		4.5	4.5	2.5	5.2	3.5	2.2	3.2	4.5	2.3	3.2	2.6	4.2	2.2	3.5	4.5	2.5	4.6	3.3	1.6	2.2	3.6	4.5	5.4	2.6	1.8	4.5	1.2	3.4	
Isla Taquile		6.0	4.5	5.0	5.0	5.5	5.5	5.0	5.0	5.5	6.0	4.0	5.5	6.5	4.5	5.0	5.0	4.5	5.5	5.0	5.5	5.0	5.0	5.0	5.0	6.0	5.5	6.0	5.5	
Pampahuta		0.6	0.2	1.4	0.0	2.4	3.4	2.4	2.0	-0.6	1.8	2.0	1.2	3.2	4.2	-0.4	3.4	2.4	3.2	-1.6	1.6	1.4	1.6	0.4	0.6	1.4	0.0	-0.8	-0.4	
Lampa		6.0	1.2	3.8	2.8	3.2	3.4	4.8	4.6	1.2	3.8	3.6	1.2	6.6	5.2	4.6	5.8	5.6	5.4	-0.2	3.8	4.4	4.6	3.2	1.8	5.0	2.4	3.8	2.8	
Santa Lucía		4.2	1.4	2.0	2.6	5.0	5.0	5.4	3.6	1.0	4.8	2.8	2.6	4.8	4.2	5.4	6.0	6.2	3.8	-0.4	2.4	3.0	4.2	1.4	4.2	1.2	1.2	1.2	1.0	
Jullaca		5.5	2.9	5.6	3.2	3.4	5.4	5.0	5.9	2.5	4.6	4.8	5.0	6.5	6.8	4.1	6.4	6.0	6.1	1.5	4.5	2.7	5.0	2.8	1.9	5.7	3.8	1.6	2.3	
Cabanillas		5.0	4.0	3.6	2.8	5.0	5.8	3.0	3.0	1.4	4.0	3.4	4.6	6.4	6.4	6.0	5.8	6.4	6.0	2.0	5.4	5.0	7.0	4.0	6.2	6.2	5.4	6.4	5.8	
Mañazo		6.0	5.0	3.0	3.6	5.2	6.0	4.4	4.2	2.0	2.6	4.0	4.8	6.0	2.8	5.2	5.6	6.0	5.2	1.4	5.2	5.0	4.8	3.0	6.0	5.6	2.4	6.8	3.2	
Puno		7.8	6.0	4.3	5.6	7.7	7.9	6.0	5.8	5.6	7.0	6.1	7.0	7.2	7.4	6.1	6.8	7.0	6.4	5.8	5.5	7.2	7.0	5.0	7.1	6.8	7.8	6.4	6.0	
Los Uros		4.4	2.8	2.2	2.6	4.0	7.0	5.2	2.6	2.0	4.8	4.4	6.9	5.2	3.5	5.4	5.6	6.0	6.6	5.8	5.0	4.8	6.0	2.6	3.0	6.2	5.0	2.8	2.0	
ALTIPLANO SUR	Ichuña	5.5	5.4	4.1	5.8	5.7	6.4	7.7	7.8	4.6	6.8	5.1	7.5	6.8	6.2	8.0	7.3	7.5	4.2	4.7	6.0	7.9	7.0	4.8	7.9	4.3	5.4	4.3	4.1	
	Acora	5.0	6.0	2.8	4.2	6.2	6.8	6.4	4.4	4.4	7.0	5.7	6.2	5.0	5.0	5.4	6.2	6.2	6.6	4.4	5.8	4.6	4.4	3.8	3.8	5.0	5.0	4.4	3.8	
	Ilave	5.4	4.8	2.8	4.8	6.0	6.0	6.6	6.4	2.0	6.0	5.0	5.2	5.0	4.2	5.4	4.8	5.0	4.4	3.2	4.6	3.4	3.6	2.0	2.2	3.4	4.8	1.6	2.8	
	Juli	1.8	5.0	3.4	5.0	2.4	3.0	1.0	3.4	2.2	3.2	6.4	4.6	3.0	1.0	4.0	6.8	3.2	5.8	3.2	4.8	3.8	2.0	4.2	-0.8	5.6	6.2	5.4	4.0	
	Yunguyo	0.0	5.0	3.0	6.2	4.6	5.4	5.2	4.4	3.8	6.0	6.2	2.6	6.8	5.0	0.0	6.0	4.0	4.8	2.8	5.0	3.8	5.2	4.0	5.2	3.2	4.2	0.0	6.2	
	Desaguadero	5.2	4.6	1.2	1.6	1.8	2.2	2.4	2.6	2.8	3.0	3.2	3.4	4.0	4.2	4.4	5.0	5.2	5.6	2.2	2.4	2.4	2.6	3.0	3.4	3.6	4.0	3.2	4.0	
	Isla Suana	5.0	5.4	4.8	5.8	5.2	6.0	4.0	4.4	5.0	4.4	4.8	4.8	5.4	3.8	4.2	4.0	5.0	4.4	5.2	5.4	4.2	4.0	4.8	4.0	5.0	4.8	6.0	4.8	
	Pizacoma	3.6	3.0	1.4	5.0	4.4	5.2	5.2	5.8	1.8	4.0	3.6	3.0	4.6	5.2	4.2	4.8	5.4	5.6	0.8	1.0	1.8	6.0	2.4	4.2	2.2	1.4	1.6	1.6	
Mazocruz	-0.2	-1.6	-5.4	0.2	2.6	0.0	2.0	3.6	-2.0	1.6	2.2	0.2	1.4	1.2	3.4	-0.2	2.8	2.4	-1.2	0.2	0.4	2.4	-3.6	0.6	-1.8	-0.4	0.4	-5.2		
Capazo	0.6	-1.0	-5.0	-0.8	0.0	-0.1	2.2	1.5	-0.4	0.4	0.2	0.4	1.8	-0.2	3.0	0.2	1.4	3.0	0.9	0.6	-0.1	-1.5	-5.0	-2.8	-3.0	-0.4	-6.0			

LEYENDA: (mayor a 0°C) sin helada (de 0° a -5°C) ligera (de -5°C a -10°C) moderada (de -10°C a -15°C) intensa (de -15°C a -20°C) muy intensa menor a -20°C extrema sin dato

ANEXO C: Comportamiento diario de lluvias en Puno (mm) de febrero - 2026

		Feb-26																													
Zona	Estación	1	2	3	4	5	6	7	8	9	10	11	12	13	14	15	16	17	18	19	20	21	22	23	24	25	26	27	28	TOTAL	
Selva y valles interandinos	San Gabán	9.1	25.9	25.9	9.2	0.0	3.8	17.6	11.4	3.8	0.0	21.4	3.8	0.6	1.1	13.5	29.2	5.0	3.8	4.2	18.4	29.2	3.8	3.8	3.8	3.0	3.8	4.8	686.3		
	Limbani	1.5	5.7	0.6	1.7	0.3	1.6	2.1	0.2	0.5	0.0	0.6	0.0	4.1	3.1	11.7	15.0	3.7	0.0	1.1	0.0	2.6	5.9	6.7	2.5	7.1	1.0	1.5	1.2	82.0	
	Cuyo Cuyo	0.0	1.6	8.2	0.0	0.0	0.6	1.7	1.5	0.0	0.0	0.2	5.0	1.8	4.4	7.6	5.8	1.5	0.0	0.0	2.8	2.1	5.0	6.4	0.7	22.5	0.0	0.9	6.2	86.5	
ALTIPLANO NORTE	Macusani	0.0	0.0	0.0	0.0	0.0	0.0	0.0	0.0	0.0	3.5	0.0	6.5	2.5	20.5	1.5	1.0	0.5	0.0	0.0	3.0	16.0	15.0	5.5	0.0	11.5	1.5	0.0	0.0	88.5	
	Crucero	0.0	8.9	1.7	0.0	0.0	0.0	5.2	0.0	0.0	1.7	0.0	0.0	0.3	6.6	0.0	1.3	0.0	0.0	0.0	0.0	0.0	0.0	3.7	5.4	1.1	0.0	3.4	0.0	39.3	
	Progreso	0.0	1.6	10.8	12.6	11.2	0.0	3.8	2.8	0.0	6.2	3.8	0.0	0.0	0.0	0.0	3.4	2.0	3.2	0.0	3.2	0.0	15.4	3.2	0.0	0.0	0.0	0.0	0.0	0.0	83.2
	Muñani	8.6	6.4	6.8	4.4	0.6	2.4	7.8	0.0	0.0	2.0	8.4	0.0	1.2	1.0	1.0	4.2	1.0	0.0	0.0	4.0	1.0	7.6	2.0	1.0	0.0	0.0	6.2	0.0	77.6	
	Putina	22.0	16.5	8.0	4.3	0.4	0.0	6.5	0.0	0.0	6.0	0.3	0.0	14.0	4.5	3.8	0.8	2.7	0.3	0.0	0.0	0.0	0.0	7.5	3.6	0.6	0.6	0.0	0.4	102.8	
	Azángaro	9.3	5.6	0.5	2.6	0.0	0.0	5.6	0.0	0.0	2.9	8.9	0.0	1.9	0.8	1.5	0.9	0.2	1.4	0.0	0.0	0.0	0.0	0.1	0.0	0.0	0.0	0.0	0.0	42.2	
	Cojata	6.7	6.6	0.0	5.4	0.0	1.8	4.9	0.0	0.0	8.9	0.0	0.0	3.8	0.8	3.8	0.0	0.0	0.0	0.0	0.0	0.0	0.0	3.5	0.0	3.4	1.1	0.5	0.0	115.1	
	Santa Rosa	0.2	0.9	10.0	17.8	1.6	0.0	7.0	0.0	0.0	0.0	0.0	5.0	0.5	12.0	2.9	0.0	0.0	0.0	0.0	1.3	0.0	5.0	0.0	3.6	0.0	0.0	0.0	0.0	0.0	67.8
	Chuquibambilla	0.0	6.9	6.8	7.7	0.0	0.0	5.7	0.0	0.0	0.0	0.0	0.0	15.2	8.2	6.5	1.5	0.0	3.8	0.0	0.0	8.1	7.2	1.3	0.0	0.0	0.0	0.0	0.0	0.0	78.9
	Llaily	0.5	25.5	6.2	5.2	0.0	3.2	3.9	0.0	0.5	0.0	1.8	2.4	10.4	19.0	9.6	1.0	0.0	0.0	0.0	0.0	0.0	12.6	3.0	1.0	0.0	1.4	0.0	0.0	0.0	102.2
	Ayaviri	2.1	14.9	3.5	14.1	0.9	0.0	3.5	0.0	6.1	0.4	8.1	3.0	11.1	2.3	11.8	2.0	0.0	0.1	0.0	0.1	0.0	17.7	22.6	0.0	0.6	0.0	0.0	0.0	0.0	124.9
	Pucará	1.8	23.2	2.6	5.0	0.0	4.6	9.0	0.0	0.0	1.2	0.2	0.0	0.0	9.6	1.6	0.0	0.0	0.0	0.0	0.0	0.0	7.0	0.0	0.0	0.0	0.0	0.0	0.0	0.0	70.8
ALTIPLANO CENTRO	Arapa	6.9	5.0	3.0	0.0	0.0	5.1	4.1	0.0	0.6	5.2	0.0	0.4	0.0	13.7	4.1	0.0	0.0	14.4	0.0	0.0	6.0	9.1	0.0	0.0	0.0	0.0	0.0	0.0	77.6	
	Huancané	8.8	6.0	0.0	9.5	0.0	0.0	1.3	0.0	0.5	15.4	0.0	3.5	1.2	7.9	3.4	5.8	0.0	0.5	0.0	0.0	0.0	3.9	0.0	2.5	0.6	0.0	0.0	0.0	70.8	
	Moho	0.0	8.0	0.0	12.2	0.0	2.6	3.0	0.0	0.0	4.4	0.0	0.0	0.0	14.6	0.0	5.1	0.0	0.0	0.0	0.0	0.0	1.8	0.0	6.6	1.4	0.0	0.0	0.0	59.7	
	Taraco	0.0	6.8	0.0	0.0	0.0	4.6	6.2	0.0	2.0	6.0	0.0	5.6	3.3	9.2	2.2	3.8	0.0	0.0	0.0	0.0	0.0	3.8	2.8	0.0	8.4	0.0	0.0	0.0	0.0	64.7
	Capachica	0.0	28.0	0.0	0.0	0.0	16.3	20.1	0.0	4.2	10.6	0.0	1.1	1.9	7.2	18.2	10.9	0.0	0.0	0.0	0.0	0.0	4.6	3.8	0.0	0.0	0.0	0.0	0.0	0.0	126.9
	Isla Soto	4.5	8.6	0.0	0.0	0.0	2.6	2.7	0.0	13.5	16.4	0.0	0.0	5.2	0.0	6.4	0.0	0.0	0.0	0.0	0.0	0.0	2.6	20.1	9.6	6.4	0.0	0.0	0.0	0.0	98.6
	Isla Taquile	0.0	8.6	0.0	0.0	0.0	13.8	12.9	0.0	3.4	7.3	0.0	1.4	5.6	14.2	22.0	10.2	0.0	0.0	0.0	0.0	0.0	12.3	0.0	3.4	0.6	6.4	0.0	0.6	0.0	122.7
	Pampahuta	1.2	6.5	0.6	19.5	0.0	3.3	8.6	1.0	3.1	0.0	0.0	2.2	1.6	3.3	12.8	0.7	0.0	0.0	0.0	0.4	0.0	11.2	1.4	2.1	0.0	0.0	0.0	0.0	0.0	79.5
	Lampa	3.6	5.8	1.2	0.0	4.3	7.1	9.7	0.0	1.5	1.6	0.6	1.7	0.8	1.5	3.7	2.1	0.0	0.0	0.0	0.0	2.1	0.0	5.6	0.0	0.0	0.0	0.0	0.0	0.0	52.9
	Santa Lucía	5.9	6.4	0.0	4.6	0.0	2.6	1.7	0.0	0.8	0.0	8.6	5.1	0.0	3.5	3.8	1.8	0.9	0.0	0.0	0.0	0.5	6.0	0.0	0.0	0.4	0.8	0.0	0.0	53.4	
	Juliacá	1.7	1.8	0.0	0.0	0.0	7.2	8.8	0.0	3.5	2.9	0.0	0.8	0.3	0.6	2.2	0.1	0.0	0.0	0.0	0.0	0.0	1.1	0.0	0.0	0.0	0.0	0.0	0.0	0.0	31.0
	Cabanillas	0.0	0.7	0.0	0.0	0.0	8.3	7.3	0.2	2.0	0.7	0.8	0.0	2.0	5.4	4.4	8.1	0.5	0.0	0.0	0.0	0.0	0.1	0.0	0.0	0.0	0.0	1.5	2.7	44.7	
Mañazo	3.7	0.7	0.0	0.0	0.0	1.4	25.7	0.0	0.6	0.0	0.0	0.0	1.5	12.4	7.4	5.8	2.3	0.3	0.0	2.2	0.0	1.0	0.0	0.0	3.2	2.5	1.0	0.5	72.2		
Puno	0.0	11.8	0.0	0.0	3.5	6.0	24.3	1.1	1.6	1.2	3.6	0.9	3.5	9.3	10.5	9.1	1.4	0.0	2.9	1.8	3.4	5.3	0.0	0.0	0.0	0.0	0.0	0.0	0.0	101.2	
Los Uros	0.0	8.9	0.0	0.0	5.3	6.1	21.7	0.7	1.3	0.8	2.9	1.9	5.2	10.8	13.2	7.2	2.4	0.0	2.7	2.4	12.4	2.8	0.0	0.2	1.3	0.0	0.0	0.1	110.3		
ALTIPLANO SUR	Ichuña	0.4	0.0	0.0	2.5	0.0	2.0	1.3	0.0	0.0	5.7	2.5	2.1	6.8	1.8	15.0	8.2	23.4	0.0	0.4	0.0	0.1	3.7	0.0	0.0	0.0	0.0	0.0	0.0	0.0	75.9
	Acora	7.8	11.2	0.0	0.0	0.0	7.8	16.8	1.8	0.8	3.2	5.4	16.0	14.8	3.0	16.0	4.0	0.0	5.2	4.2	8.0	17.0	4.0	0.0	0.0	0.0	0.0	0.0	0.0	0.0	147.0
	Ilave	0.5	2.9	0.0	0.0	0.0	8.4	24.6	0.2	0.0	4.9	1.2	6.1	22.5	10.8	12.3	4.5	13.3	5.2	1.8	8.9	1.2	0.0	10.7	0.0	0.0	0.0	0.0	0.0	0.0	140.0
	Juli	0.0	2.6	0.0	0.0	0.0	10.5	10.0	0.0	1.2	0.0	12.4	0.1	13.9	7.6	16.0	8.2	2.3	0.7	0.0	0.0	7.4	0.7	0.0	0.0	0.4	0.0	0.0	0.7	0.0	94.7
	Yunguyo	0.0	0.0	0.0	0.0	0.0	8.4	9.2	0.0	2.6	0.0	19.8	0.0	6.8	13.6	14.2	6.4	6.2	0.0	0.0	18.4	4.6	0.0	2.2	0.0	0.0	0.0	0.0	0.0	0.0	112.4
	Desaguadero	1.7	0.0	0.0	0.0	0.0	2.5	0.0	0.0	0.3	0.0	4.1	0.0	22.8	0.8	27.9	8.5	1.0	0.0	0.0	0.0	0.0	6.0	0.0	1.9	0.0	0.0	0.0	0.0	0.0	77.5
	Isla Suana	5.0	1.2	0.0	0.0	0.0	6.0	5.0	0.0	0.0	1.6	0.0	7.2	5.0	2.0	18.0	0.0	0.0	0.0	0.0	0.0	5.0	1.4	11.0	9.2	0.0	0.0	0.0	0.0	0.0	77.6
Pizacoma	1.1	0.0	0.0	0.0	0.0	2.0	1.7	0.0	0.0	0.0	0.0	0.0	1.2	15.4	13.0	2.0	0.5	0.0	0.0	1.7	0.0	9.7	0.0	0.0	0.0	0.0	1.3	0.0	0.0	49.6	
Mazocruz	0.0	0.0	0.0	0.0	0.0	3.8	6.2	0.0	0.0	1.0	0.0	22.6	3.4	17.4	18.8	15.4	0.0	0.2	0.0	6.6	0.0	0.4	0.0	0.0	0.0	0.0	0.0	0.0	0.0	95.8	
Capazo	0.0	0.0	0.0	5.1	3.6	0.0	6.9	0.0	0.0	0.0	0.6	3.6	0.0	2.5	21.2	9.9	5.5	1.5	0.0	0.0	1.0	1.2	0.0	0.0	0.0	0.0	0.0	0.0	0.0	62.6	

Leyenda:

- Sin precipitación (<1mm/día)
- Entre 1 a 5 mm/día
- Entre 5 a 10 mm/día
- Entre 10 a 20 mm/día
- Entre 20 a 30 mm/día
- Mayor a 30 mm/día
- sin dato