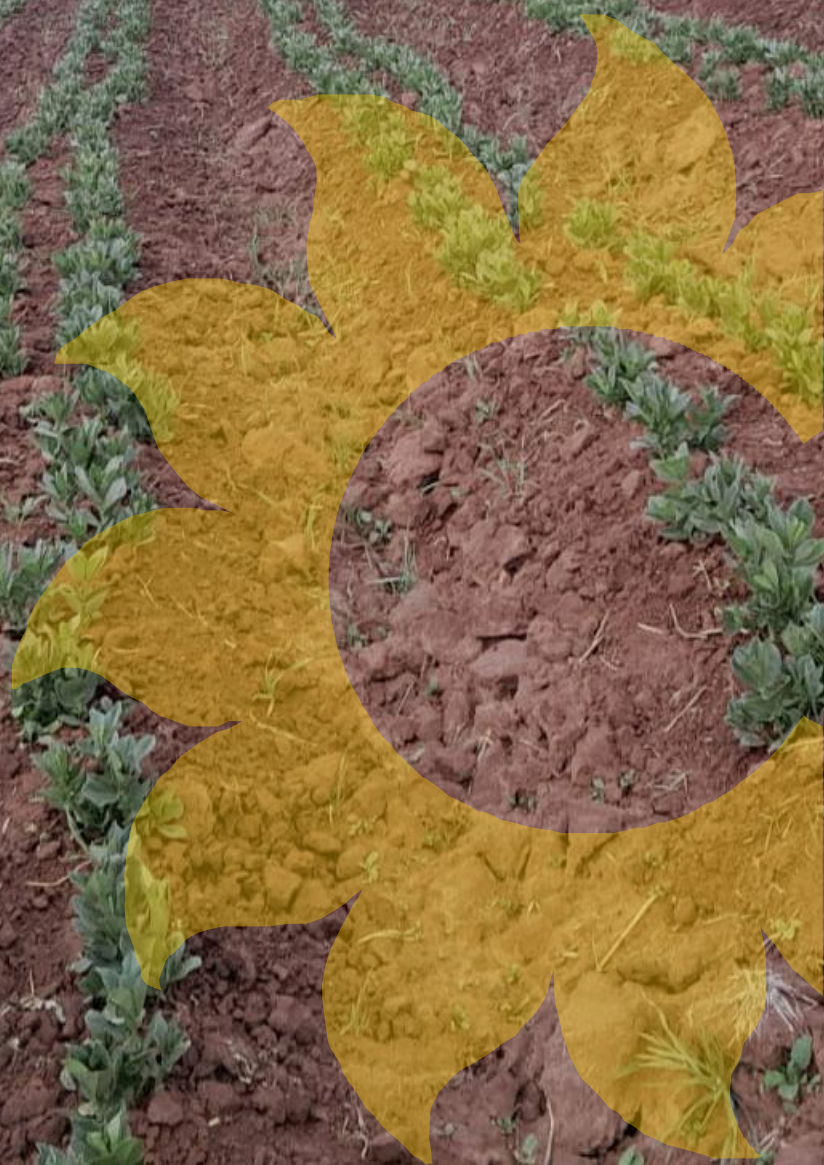


Boletín Regional de Puno

Nº 10

OCTUBRE
2025





Servicio Nacional de Meteorología e Hidrología del Perú - SENAMHI
Dirección de Meteorología y Evaluación Ambiental Atmosférica - DMA
Dirección Zonal 13 – Puno

DIRECTORIO

Presidente Ejecutivo : Raquel Hilianova Soto Torres
Director Zonal 13 : Sixto Flores Sancho

EQUIPO TÉCNICO

Meteorología : Lombardi Otto, Roque Marmanilla
Hidrología : Emily Milagros Quispe Salazar
Edición Gráfica : Omar Wilbert Zapata Vega

Boletín Regional Mensual

OCTUBRE 2025

Presentación

El Servicio Nacional de Meteorología e Hidrología del Perú – SENAMHI, a través de la Dirección Zonal 13 - Puno, presenta el **Boletín Regional Mensual** donde se proporciona información de las condiciones meteorológicas e hidrológicas ocurridas durante el mes de **Octubre del 2025**; así como las perspectivas climáticas para el trimestre **Noviembre, Diciembre 2025 y Enero 2026**, con el objetivo de brindar información y apoyo en la planificación, gestión de riesgo y desarrollo de las diferentes actividades socio-económicas a nivel local y regional.

TOMAR EN CUENTA:

TIEMPO: Estado que adopta la atmósfera en un determinado lugar y plazo de tiempo.



CLIMA: Conjunto de las condiciones atmosféricas que caracterizan a una región durante meses, años y décadas.



VARIABLE METEOROLÓGICA: Se le conoce como parámetro meteorológico.



TEMPERATURA MÁXIMA: Es la mayor temperatura del aire registrada en un día, generalmente se da después del mediodía.



TEMPERATURA MÍNIMA: Es la menor temperatura del aire registrada en un día, generalmente se da en horas de la madrugada



PRECIPITACIÓN: Cualquier forma de hidrometeoro que cae del cielo y llega a la superficie terrestre sea líquida o sólida.



CONTÁCTANOS:

SENAMHI PUNO : (051) 200021
Central telefónica : (01) 614 -1414
Atención al usuario : (01) 470-2867
Climatología : (01) 614-1414 anexo 461
Pronóstico : (01) 614-1407 (Atención las 24 horas)
Web : <https://www.gob.pe/senamhi>

Contenido

- Resumen..... 05
- Condiciones Meteorológicas..... 06
- Monitoreo de Precipitación 06
- Monitoreo de Temperaturas Máximas y Mínimas 07
- Temperaturas Máximas.....07
- Temperaturas Mínimas 08
- Condiciones Climáticas..... 09
- Pronóstico Trimestral de Precipitación 09
- Pronóstico Trimestral de Temperaturas Máximas10
- Pronóstico Trimestral de Temperaturas Mínimas..... 11
- Condiciones Hidrológicas 12
- Monitoreo Hidrológico Diario 12
- Monitoreo Hidrológico Mensual 13
- Anexo A: Terminología Básica 14
- Anexo B: Comportamiento de heladas..... 15
- Anexo C: Comportamiento de lluvias..... 16

Resumen

Precipitación:

En octubre de 2025 en la región Puno, los acumulados de lluvia predominaron de normal a superior a sus normales, en selva, San Gabán acumuló 694.0mm y en el altiplano los acumulados más altos se dieron en Progreso con 103.0mm, Cojata 105.7mm, Isla Taquile 106.7mm. Sólo en Pisacoma acumuló en el mes 1.8mm con anomalía de -90.8%.

Temperatura máxima:

Las anomalías del mes de temperatura máxima no tuvieron un comportamiento homogéneo, en estaciones de selva estuvieron por debajo, en valles interandinos de normal a sobre y en el altiplano por debajo en la zona norte y sobre del centro al sur, la anomalía más baja se dio en selva San Gabán -1.6 °C, en el altiplano en Cabanillas 1.3°C y Mazocruz 1.4°C con las anomalías más altas.

Temperatura mínima:

En temperaturas mínimas (nocturnas), se observó un comportamiento predominante superior a sus normales. Registraron valores de anomalías superiores en San Gabán 4.8°C, Pucará 2.8°C, Paratía (CO Pampahuta) 3.2°C, algunas registraron por debajo de su normal en Cuyocuyo -2.4°C, Isla Soto -2.7°C, Los Uros -2.0°C.

Hidrología:

Respecto a las descargas medias diarias de los principales ríos de la región Hidrográfica del Titicaca, se observa que los ríos Ramis, Coata, Huancané, llave y Suches tuvieron un comportamiento por debajo de su promedio histórico con anomalías de -76%, -79% -45%, -67% y 0% en promedio respecto al histórico.

CONDICIONES METEOROLÓGICAS

Monitoreo de Precipitación

En octubre, las lluvias en general estuvieron de normal a superior a su normal, el acumulado más alto se dio San Gabán con 694.0mm, en el altiplano superaron su normal, las anomalías se aprecian en el Gráfico N° 01. Evaluando tenemos: **San Gabán con NORMAL de 429.1mm, acumuló 694.0mm, tuvo anomalía de 61.7 %**, se entiende que tuvo un acumulado superior con 61.7% más de su normal, superó 272.9mm, caso inverso, en **Pisacoma con NORMAL de 19.5mm, acumuló 1.8mm tuvo anomalía de -90.8%**, la diferencia -17.7mm (ACUMULADO – NORMAL) fue lo que faltó para completar su normal, es 90.8% de su normal. En el Gráfico N° 01, se observa las anomalías expresadas en porcentajes de sus normales que superaron luego de completar, en Santa Lucía con anomalía 279.5%, allí se registraron lluvias extraordinarias durante el mes (13/oct llovió 14.6mm y el 18/oct llovió 15.9mm), en **Los Uros con normal de 26.4mm, acumuló 74.4mm tuvo anomalía de 181.8%**, también se registraron lluvias importantes, otro caso, en **Ilave con normal de 36.3mm, acumuló 67.8mm tuvo anomalía de 86.8%**, también se presentaron lluvias importantes dos días (14/oct llovió 21.1mm y el 18/oct llovió 31.6mm). Durante octubre en Puno se presentaron lluvias, en general con acumulados sobre su normal climatología, al final tenemos las evaluaciones de las lluvias diarias de las estaciones en el ANEXO C.

Comportamiento de precipitación Mes: octubre-25				
ZONAS	ESTACIONES	normal (mm)	acumulado (mm)	Anomalía de precipitación (%)
Selva y valles interandinos	San Gabán	429.1	694.0	61.7
	Tambopata	119.8	157.4	31.4
	Limbaní	117.3	91.2	-22.3
	Cuyo Cuyo	54.0	80.7	49.4
Zona norte del altiplano	Macusani	47.8	72.9	52.5
	Crucero	47.8	72.8	52.3
	Progreso	48.8	103.0	111.1
	Muñani	49.8	72.2	45.0
	Putina	53.9	62.3	15.6
	Azángaro	49.0	72.8	48.6
	Cojata	62.8	105.7	68.3
	Santa Rosa	61.3	82.3	34.3
	Chuquibambilla	48.3	75.7	56.7
	Llally	49.5	89.7	81.2
	Ayaviri	45.8	74.1	61.8
	Pucará	53.2	50.0	-6.0
Zona central del altiplano	Arapa	53.9	64.1	18.9
	Huancané	52.8	54.3	2.8
	Moho	59.3	72.3	21.9
	Taraco	46.6	64.8	39.1
	Capachica	44.5	79.8	79.3
	Isla Soto	50.1	79.8	59.3
	Isla Taquile	47.6	106.7	124.2
	Pampahuta	42.8	33.6	-21.5
	Lampa	52.5	54.9	4.6
	Santa Lucía	11.7	44.4	279.5
	Juliaca	51.1	37.1	-27.4
	Cabanillas	45.8	38.5	-15.9
	Mañazo	32.1	36.2	12.8
	Puno	44.1	66.9	51.7
Los Uros	26.4	74.4	181.8	
Zona sur del altiplano	Laraquero	35.5	36.4	2.5
	Ichuña	16.7	11.9	-28.7
	Ácora	38.4	43.1	12.2
	Ilave	36.3	67.8	86.8
	Juli	45.0	48.9	8.7
	Yunguyo	47.3	51.2	8.2
	Desaguadero	33.5	39.4	17.6
	Isla Suana	48.0	35.4	-26.3
	Pisacoma	19.5	1.8	-90.8
	Mazocruz	18.0	11.6	-35.6
	Capazo	10.5	22.2	111.4

Cuadro N° 01

Monitoreo de las Temperaturas Máximas y Mínimas

• Temperaturas Máximas

En octubre, las anomalías de temperaturas máximas tuvieron un comportamiento heterogéneo espacialmente, es decir, algunas estuvieron por debajo de su normal y otras sobre sus valores normales en Puno. En el Gráfico N° 02 se aprecia este comportamiento con anomalías positivas. Por ejemplo, en San Gabán por debajo de su normal, se tiene: **San Gabán con NORMAL de 30.4°C tuvo PROMEDIO de 28.8°C, registró °Tmáx absoluta de 33.5°C, con anomalía de -1.6°C**, indica que en San Gabán el promedio de temperatura máxima fue inferior a su normal, en 1.6°C, también se tuvo como temperatura máxima absoluta 33.5°C, ésta es la máxima temperatura del mes, en los registros fueron los días 05, 18 y 23 del mes; en **Limbani con NORMAL de 15.8°C tuvo PROMEDIO de 17.1°C, registró °Tmáx absoluta de 17.5°C, con anomalía de 1.3°C**, indica que en Limbani el promedio de temperatura máxima fue superior a su normal, en 1.3°C, también se tuvo como temperatura máxima absoluta 17.5°C, ésta es la máxima temperatura registrado en el mes, en los registros fueron los días 05, 13, 21, 22 y 24 del mes; en Progreso con anomalía de -0.7°C, indica que el promedio mensual fue 0.7°C menor que su normal, el promedio mensual fue 17.5°C, su normal es 16.8°C, la temperatura máxima absoluta del mes fue 19.0°C, en los registros ésta fueron el 23 y 29 del mes. Las anomalías de temperaturas máximas fueron superiores e inferiores respecto a sus normales por consiguiente se tuvo días más cálidos en algunas y en otras localidades menos cálidas de lo que habitualmente se tiene.

Comportamiento de temperatura máxima. Mes: Octubre-25					
ZONAS	ESTACIONES	Normal (°C)	promedio (°C)	máxima absoluta (°C)	Anomalía de temperatura máxima (°C)
Selva y valles interandinos	San Gabán	30.4	28.8	33.5	-1.6
	Tambopata	28.0	26.8	31.6	-1.2
	Limbani	15.8	17.1	17.5	1.3
	Cuyo Cuyo	13.8	13.7	16.2	-0.1
Zona norte del altiplano	Macusani	12.4	11.9	15.0	-0.5
	Crucero	15.2	14.8	17.5	-0.4
	Progreso	17.5	16.8	19.0	-0.7
	Muñani	17.7	17.9	21.2	0.2
	Putina	18.4	18.5	21.4	0.1
	Azángaro	18.3	18.2	20.0	-0.1
	Cojata	13.1	12.7	15.1	-0.4
	Santa Rosa	17.9	17.7	20.4	-0.2
	Chuquibambilla	17.6	17.7	20.6	0.1
	Llally	17.9	16.9	19.4	-1.0
Zona central del altiplano	Ayaviri	18.7	18.2	20.4	-0.5
	Pucará	18.4	18.8	21.0	0.4
	Arapa	17.9	17.6	19.4	-0.3
	Huancané	16.5	16.4	18.4	-0.1
	Moho	16.1	16.6	19.0	0.5
	Taraco	17.3	17.3	19.6	0.0
	Capachica	15.8	16.4	19.8	0.6
	Isla Soto	14.9	15.8	18.5	0.9
	Isla Taquile	17.0	16.4	18.0	-0.6
	Pampahuta	14.7	15.6	18.5	0.9
	Lampa	18.1	18.5	21.2	0.4
	Santa Lucía	18.2	19.0	20.8	0.8
	Juliacá	19.1	18.6	20.6	-0.5
Zona sur del altiplano	Cabanillas	18.0	19.3	21.5	1.3
	Mañazo	18.2	18.6	21.0	0.4
	Puno	17.2	18.3	20.0	1.1
	Los Uros	15.9	16.9	18.8	1.0
	Laraqueri	18.3	18.5	20.4	0.2
	Ichuña	21.9	20.8	23.4	-1.1
	Ácora	16.1	16.7	18.4	0.6
	Ilave	16.4	16.9	19.0	0.5
	Juli	14.8	15.5	17.5	0.7
	Yunguyo	15.8	15.8	18.6	-0.0
Desaguadero	16.1	15.3	16.8	-0.8	
Isla Suana	15.9	16.4	18.4	0.5	
Pizacoma	18.6	18.7	21.4	0.1	
Mazocruz	18.3	19.7	21.6	1.4	
Capazo	15.3	15.7	17.6	0.4	

Cuadro N° 02

• **Temperaturas Mínimas**

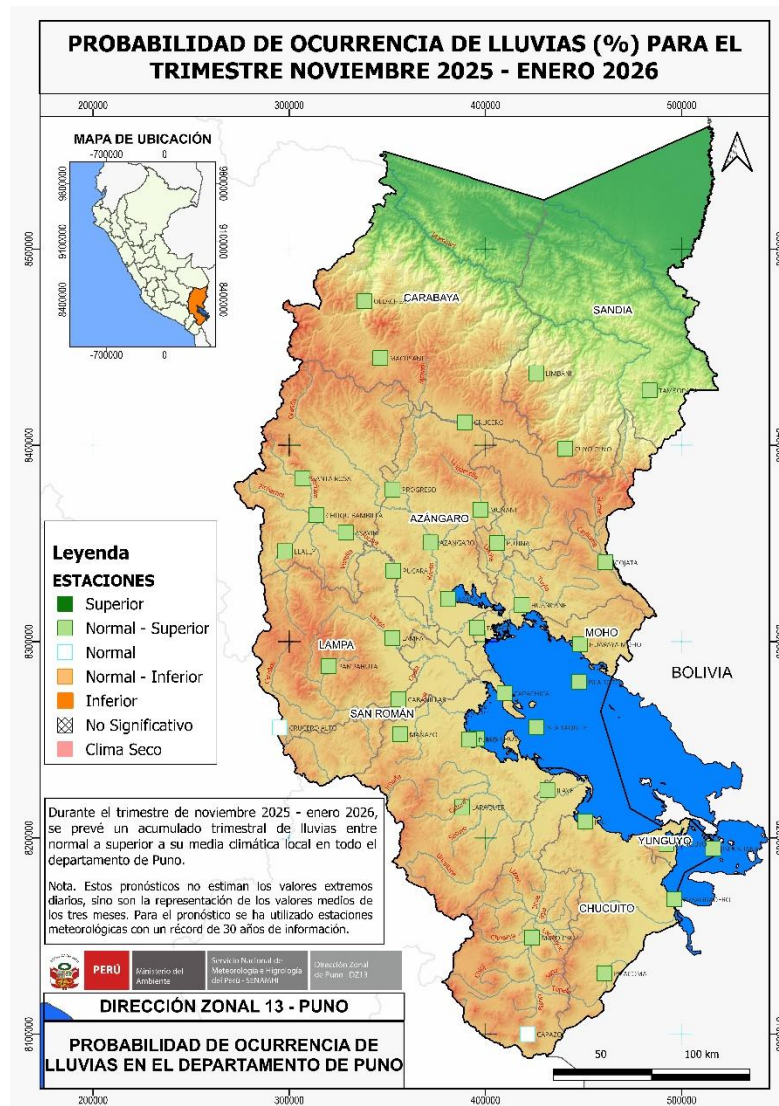
En octubre, las anomalías de temperaturas mínimas (nocturnas) estuvieron en algunas por debajo y otras sobre su normal, es decir, tuvieron un comportamiento heterogéneo espacialmente. En selva superaron en San Gabán con 4.8°C y San Juan del Oro (CO Tambopata) con 1.1°C, en valles estuvieron por debajo y en el altiplano se dieron ambos casos. En el Gráfico 03, evaluando en la zona norte Santa Rosa, **Santa Rosa con NORMAL de 1.9°C, tuvo PROMEDIO de 0.4°C, registró °Tmín absoluta de -6.0°C, con anomalía de -1.5°C**, indica que el promedio de temperatura mínima del mes fue 1.5°C menor que su normal climatológica, notamos esto en la diferencia del promedio menos su normal (-1.5°C), y la temperatura mínima absoluta fue de -6.0°C, en los registros ésta se dio el 05 del mes, la temperatura más baja del mes. En Isla Soto también, con anomalía de -2.7°C, **Isla Soto con NORMAL de 5.7°C, tuvo PROMEDIO de 3.0°C, registró °Tmín absoluta de 1.0°C, con anomalía de -2.7°C**, ésta es la diferencia del promedio menos su normal (-2.7°C), la mínima absoluta del mes fue de 1.0°C, esto fueron los días 06 y 21 del mes. En llave, tenemos: **llave con NORMAL de 2.3°C, tuvo PROMEDIO de 5.5°C, registró °Tmín absoluta de 2.4°C, con anomalía de 3.2°C**, ésta es la diferencia del promedio mensual menos su normal (3.2°C), la temperatura mínima absoluta fue de 2.4°C, se registró el 20 del mes. Los registros de temperaturas más bajas del mes se presentaron en Capazo y Mazocruz. El cuadro del ANEXO B, se presenta las temperaturas mínimas y heladas ocurridas diarias en Puno del mes.

Comportamiento de temperatura mínima. Mes: Octubre-25					
ZONAS	ESTACIONES	Normal (°C)	promedio (°C)	mínima absoluta (°C)	Anomalía de temperatura mínima (°C)
Selva y valles interandinos	San Gabán	13.7	18.5	16.5	4.8
	Tambopata	15.7	16.8	14.0	1.1
	Limbaní	4.1	2.6	2.0	-1.5
	Cuyo Cuyo	5.1	2.7	0.6	-2.4
Zona norte del altiplano	Macusani	-1.2	-0.0	-5.4	1.2
	Crucero	-0.6	1.2	-4.9	1.8
	Progreso	2.5	3.7	1.8	1.2
	Muñani	2.2	3.5	1.2	1.3
	Putina	1.1	2.7	-2.0	1.6
	Azángaro	2.5	4.0	0.8	1.5
	Cojata	-2.9	-0.5	-4.5	2.4
	Santa Rosa	1.9	0.4	-6.0	-1.5
	Chuquibambilla	-1.3	1.3	-2.5	2.6
	Llally	0.5	2.8	0.4	2.3
Zona central del altiplano	Ayaviri	1.0	2.4	-1.0	1.4
	Pucará	0.9	3.7	-0.4	2.8
	Arapa	2.6	3.5	0.0	0.9
	Huancané	1.6	3.5	0.2	1.9
	Moho	2.9	3.1	0.4	0.2
	Taraco	1.8	3.7	0.2	1.9
	Capachica	2.3	3.1	-1.2	0.8
	Isla Soto	5.7	3.0	1.0	-2.7
	Isla Taquile	5.9	5.1	4.0	-0.8
	Pampahuta	-5.4	-2.2	-7.0	3.2
	Lampa	0.4	2.6	-2.4	2.2
	Santa Lucía	-3.2	-0.6	-4.8	2.6
	Juliaca	0.3	2.3	-1.7	2.0
Zona sur del altiplano	Cabanillas	3.2	3.6	1.8	0.4
	Mañazo	1.9	3.2	0.4	1.3
	Puno	3.8	5.2	2.9	1.4
	Los Uros	4.5	2.5	-1.8	-2.0
	Laraqueri	-1.0	-2.2	-8.6	-1.2
	Ichuña	2.4	4.4	1.0	2.0
	Ácora	2.9	3.7	0.2	0.8
	llave	2.3	5.5	2.4	3.2
	Juli	3.7	4.3	0.4	0.6
	Yunguyo	2.2	3.6	1.2	1.4
Desaguadero	2.5	0.8	-1.0	-1.7	
Isla Suana	5.5	3.6	2.2	-1.9	
Pizacoma	-0.8	-0.7	-4.2	0.1	
Mazocruz	-7.0	-5.7	-11.0	1.3	
Capazo	-7.0	-6.2	-15.0	0.8	

Cuadro N° 03

CONDICIONES CLIMÁTICAS

El pronóstico climático probabilístico para el trimestre de noviembre, diciembre-25 y enero-26 se elaboró con el software CPT (Climate Predictability Tool), herramienta computacional basado en metodologías estadísticas desarrolladas por la International Research Institute for Climate and Society, The arth Institute of Columbia University.



Pronóstico Trimestral de Precipitación

Para el trimestre de los meses de noviembre, diciembre-25 y enero-26, tenemos altas probabilidades de que el acumulado trimestral de lluvias se presenten de normal a superior a sus valores normales en Ollachea, Limbani, San Juan del Oro (CO Tambopata), Macusani, Crucero, Cuyocuyo, Santa Rosa, Chuquibambilla, Lllali, Ayaviri, Progreso, Muñani, Putina, Azángaro, Cojata, Pucará, Paratía (CO Pampahuta), Arapa, Lampa, Huancané, Taraco, Cabanillas, Mañazo, Huaraya Moho, Isla Soto, Capachica, Puno, Los Uros, Isla Taquile, Laraqueri, Ilave, Juli, Tahuaco Yunguyo, Isla Suana, Desaguadero, Mazocruz y Pizacoma (verde claro); en Capazo tendrá un comportamiento normal (blanco) (Ver Figura N°01)

Figura N° 01: Probabilidad de ocurrencia de lluvias

Pronóstico Trimestral de temperatura máxima

En el trimestre de los meses de noviembre, diciembre-25 y enero-26, tenemos altas probabilidades de que el promedio trimestral de temperaturas máximas registre valores superiores a su normal climática en Macusani, San Juan del Oro (CO Tambopata), Chuquibambilla, Llalli, Progreso, Muñani, Ayaviri, Azángaro, Arapa, Paratía (CO Pampahuta), Lampa, Huancané, Taraco, Cabanillas, Mañazo, Huaraya Moho, Capachica, Puno, Ilave, Juli, Tahuaco Yunguyo, Desaguadero y Mazocruz (rojo). (Ver Figura N°02).

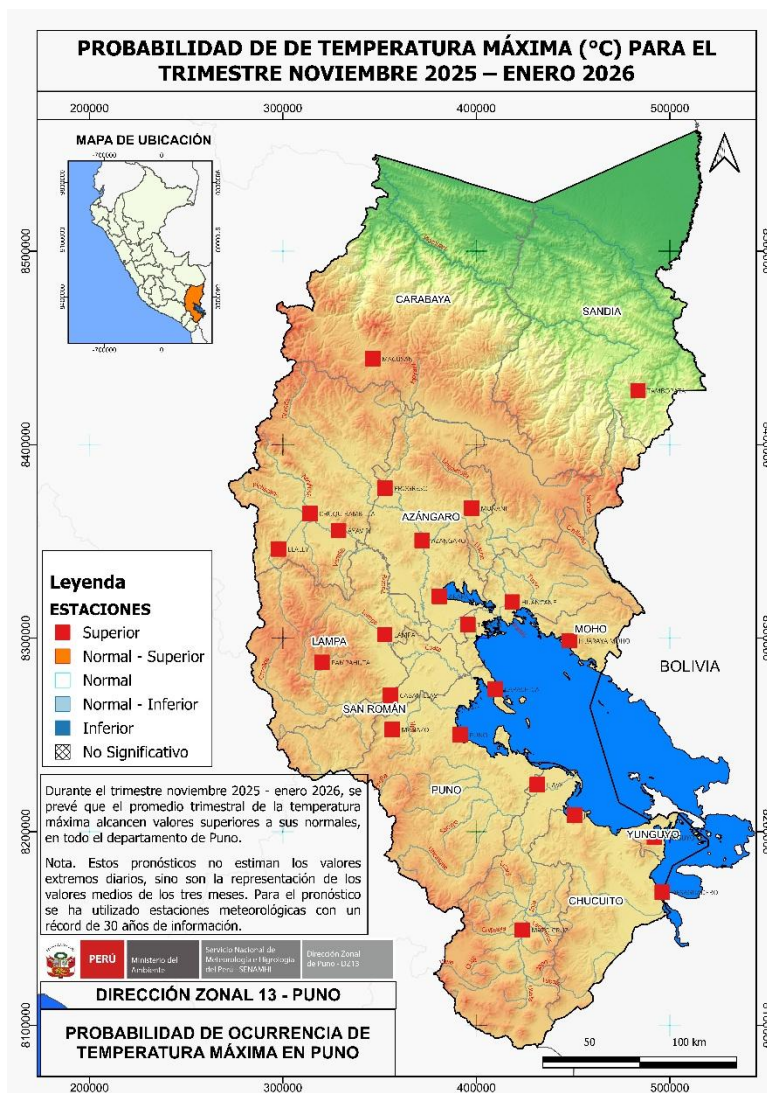
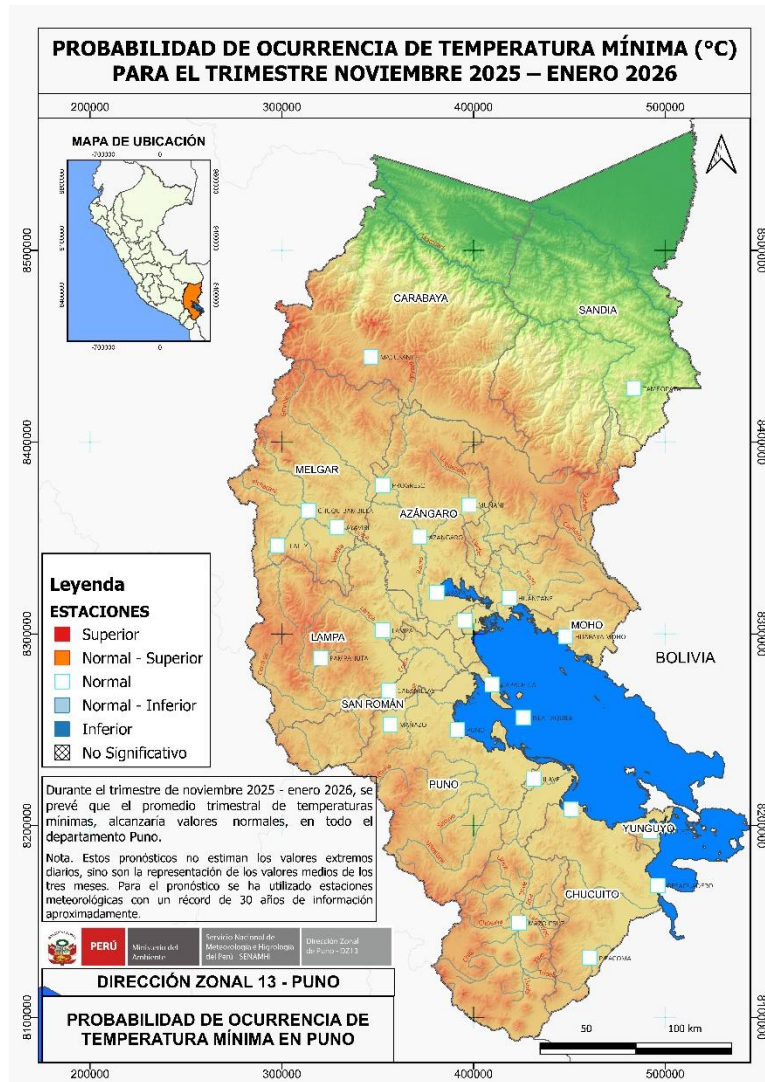


Figura N° 02: Probabilidad de ocurrencia de temperatura máxima

Pronóstico Trimestral de temperatura mínima



Para el trimestre de los meses de noviembre, diciembre-25 y enero-26, tenemos altas probabilidades de que el promedio trimestral de temperaturas mínimas estará dentro de su normal climática en Macusani, San Juan del Oro (CO Tambopata), Progreso, Muñani, Chuquibambilla, Llalli, Ayaviri, Azángaro, Arapa, Huancané, Huaraya Moho, Paratía (CO Pampahuta), Lampa, Taraco, Cabanillas, Mañazo, Puno, Capachica, Isla Taquile, Ilave, Juli, Tahuaco Yunguyo, Desaguadero, Mazocruz y Pizacoma (blanco). (Ver Figura N°03).

Figura N° 03: Probabilidad de ocurrencia de temperatura mínima

CONDICIONES HIDROLÓGICAS:

Monitoreo Hidrológico Diario – octubre

Las gráficas mostradas indican el comportamiento de los ríos principales de la Región Hidrográfica del Titicaca-lado peruano, en comparación a su promedio histórico, se observa que en los niveles de los ríos Huancañé Ramis, Coata y Cabanillas, cuentan con predominancia positiva respecto a su normal, en cuanto a los demás ríos mostrados predominan el comportamiento debajo de lo normal a excepción de los ríos Suches, llave y Limbani; con anomalías negativas la primera y la última

decadaria del mes. En cuanto al nivel del Lago Titicaca, la estación HLM Muelle Lago, para el mes de OCTUBRE registró un comportamiento descendente con un valor promedio de 3808.892 msnm (-0.09 m. de diferencia respecto al promedio del mes anterior), el cual es inferior a su promedio histórico 1982-2024. Por otro lado, entre los meses de NOVIEMBRE - DICIEMBRE, el nivel del lago tiende a presentar un comportamiento entre estable a levemente descendente. (Figura N°04).

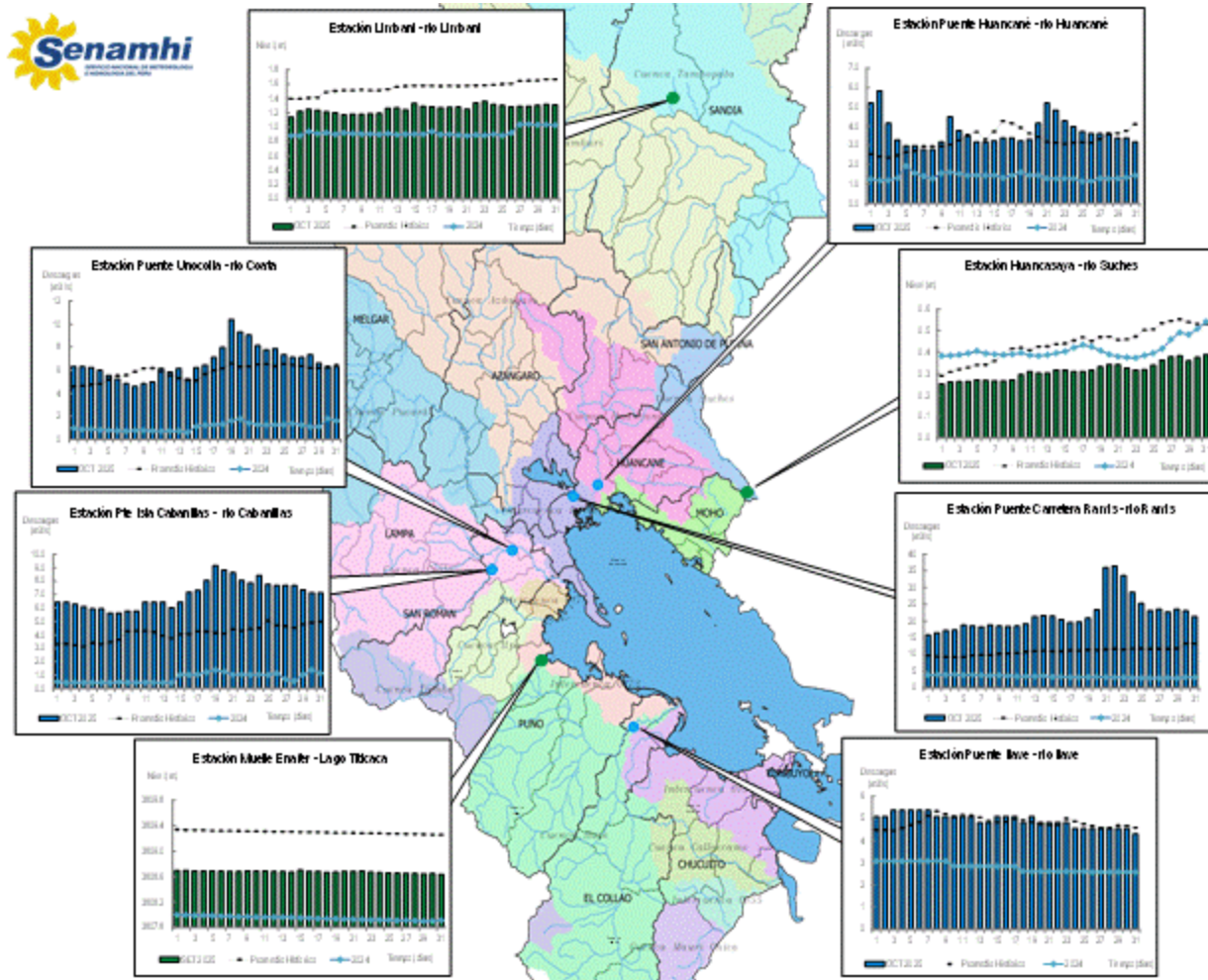


Figura N° 04: Monitoreo Hidrológico Diario de los principales ríos de la Vertiente del Titicaca

Monitoreo Hidrológico Mensual - OCTUBRE

Los datos mostrados en el gráfico N° 04, indican el resumen mensual de los ríos principales de la Región Hidrográfica del Titicaca. El caudal promedio mensual registrado para el río Ramis fue 3.1 m³/s, río Coata fue 1.3 m³/s, río Huancané fue 1.3 m³/s, río llave 2.6 m³/s y para el río Zapatilla de 0.05 m³/s (Ver Cuadro N° 01). Los ríos en mención presentaron un comportamiento ascendente respecto al mes anterior.

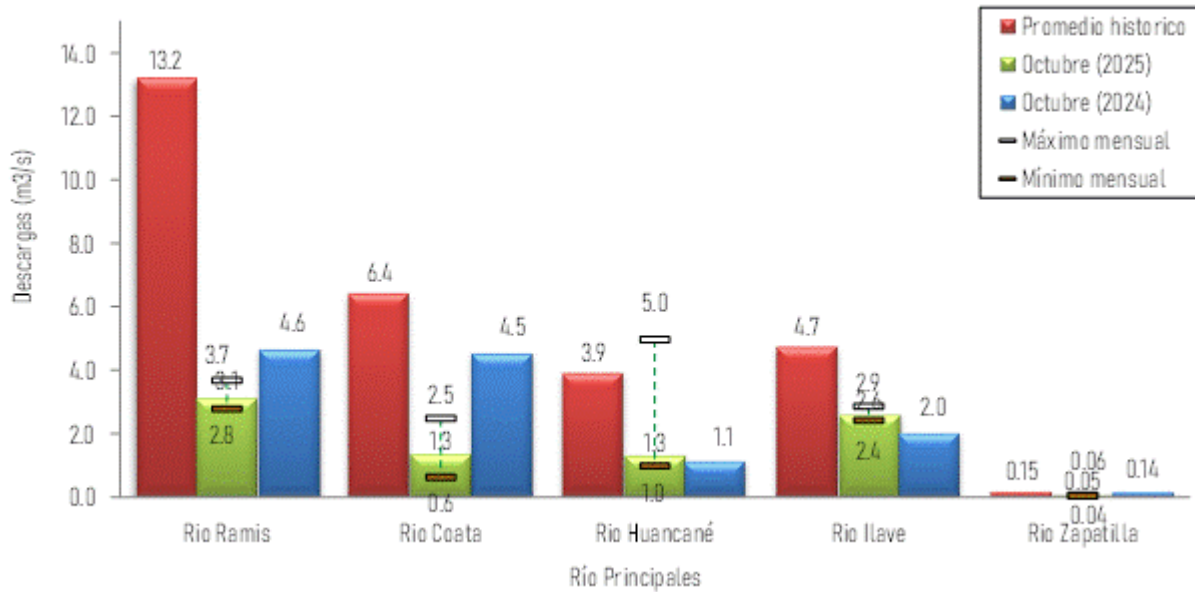


Gráfico N° 04: Monitoreo Hidrológico Mensual de los principales ríos de la Vertiente del TITICACA

Estadísticas Descriptivas Octubre 2025

Descargas (m ³ /s)	Ríos				
	Río Ramis	Río Coata	Río Huancané	Río llave	Río Zapatilla
Promedio histórico	13.2	6.4	3.9	4.7	0.15
Máximo mensual	3.7	2.5	5.0	2.9	0.06
Mínimo mensual	2.8	0.6	1.0	2.4	0.04
Octubre (2025)	3.1	1.3	1.3	2.6	0.05
Octubre (2024)	4.6	4.5	1.1	2.0	0.14
Anomalía Hídrica (%)	-76	-79	-67	-45	-67

Por otro lado, el caudal máximo observado fue el del río Huancané, llegando a 5.0 m³/s y el mínimo fue del río Zapatilla, llegando a 0.04 m³/s, tal como se puede apreciar en el cuadro N° 01.

Cuadro N° 01: Monitoreo Hidrológico Mensual

ANEXO A: Terminología Básica de Meteorología

PRECIPITACIÓN MENSUAL (pp)

Es el valor acumulado de lluvia durante los días del mes.

NORMAL CLIMÁTICA

Medias periódicas calculadas para un período uniforme y relativamente largo que comprende por lo menos tres períodos consecutivos de 10 años (OMM N°1203, 2017; OMM N°49, 2019). El presente monitoreo contempla el periodo de referencia 1991- 2020.

ANOMALÍA DE TEMPERATURA

Es la diferencia de la temperatura del aire observada y el valor histórico promedio correspondiente al mismo periodo (normal de temperatura máxima o mínima).

ANOMALÍA DE PRECIPITACIÓN (Anom. de pp)

Es término anomalía de precipitación, definimos como la diferencia porcentual entre la precipitación observada y su valor normal climatológico. Este porcentaje representa el grado superior (positivo) o deficitario (negativo) con respecto a la normal correspondiente.

$$\text{Anom. de pp} = ((\text{acumulado mensual} - \text{normal climatológica}) / \text{normal climatológica}) \times 100\%$$



*Vista nuestro portal de
Pronósticos para la
Región de Puno*



ANEXO B: Comportamiento diario de temperaturas mínimas y heladas en octubre en Puno (°C)

		Oct-25																														
Zona	Estación	1	2	3	4	5	6	7	8	9	10	11	12	13	14	15	16	17	18	19	20	21	22	23	24	25	26	27	28	29	30	31
Selva y valles interandinos	San Gabán	20.0	18.5	17.5	16.5	18.5	20.0	19.0	17.0	16.5	17.5	18.0	17.0	19.5	18.5	17.5	18.0	18.5	19.5	18.5	16.5	19.5	19.0	20.5	19.0	20.0	20.5	19.0	20.0	18.5	16.5	17.0
	Tambopata	17.4	17.0	17.6	16.0	15.6	17.2	17.6	16.4	16.2	15.4	14.0	17.2	16.6	17.0	16.6	15.4	17.0	17.0	16.4	15.0	15.6	17.6	18.0	17.2	16.8	18.6	18.0	18.6	17.4	17.0	16.0
	Limbaní	2.0	2.0	2.0	2.5	3.0	3.5	3.5	3.0	2.5	3.0	2.5	2.0	2.0	2.5	3.0	2.5	2.5	2.5	2.5	2.0	2.0	2.5	2.0	2.5	3.0	2.5	3.0	3.0	3.5	3.0	3.5
ALTIPLANO NORTE	Cuyo Cuyo	2.8	3.2	2.8	1.2	3.0	3.2	2.2	2.8	3.0	3.0	2.4	1.8	3.2	2.8	2.2	3.0	3.2	3.8	3.2	2.6	0.6	2.4	1.0	3.0	3.6	2.2	3.2	3.4	3.2	3.0	1.8
	Macusani	1.0	-0.4	-1.0	-4.4	-5.4	-2.4	2.0	1.0	2.4	2.0	2.4	-3.4	0.4	1.4	0.0	-3.0	2.4	1.4	2.4	-1.0	-3.0	-3.0	-0.8	0.4	0.2	1.4	3.0	0.8	1.8	0.6	-0.4
	Cruceiro	1.6	3.5	0.5	1.0	-1.0	1.0	-1.6	0.8	3.7	4.0	3.6	1.9	-3.0	-0.7	0.6	-0.5	3.0	3.8	4.0	0.7	-4.9	-0.6	-2.5	3.0	1.9	3.5	2.6	1.0	1.7	2.8	1.9
	Progreso	2.8	3.2	4.0	4.2	3.0	2.8	4.4	4.8	5.0	3.2	3.0	2.6	3.2	3.0	4.8	2.8	4.2	3.0	4.8	2.4	1.8	4.0	3.0	5.0	3.6	4.0	5.2	3.4	4.6	5.0	3.8
	Muñani	4.0	3.8	1.2	3.0	2.0	2.2	5.0	4.8	5.0	4.8	3.4	2.2	1.6	2.0	3.2	2.2	6.0	4.0	4.4	1.6	1.2	3.8	2.8	6.2	4.0	4.2	4.0	4.4	3.6	4.0	5.0
	Puñina	5.3	4.0	0.8	2.3	-1.3	1.0	4.5	3.5	5.3	5.5	3.5	0.0	-1.0	0.5	3.8	1.5	6.8	4.5	4.8	0.5	-2.0	0.3	0.3	4.5	3.0	4.3	3.0	3.3	1.5	6.0	3.5
	Azángaro	3.6	5.2	2.8	4.8	2.6	2.4	5.6	4.8	5.0	4.8	4.2	2.8	1.8	3.0	4.0	3.6	6.2	5.6	5.8	2.8	0.8	3.6	3.4	4.8	3.6	4.8	5.2	4.8	3.0	6.0	4.0
	Cojata	1.6	1.0	-0.2	-0.5	-2.9	-1.5	-3.1	1.0	1.1	0.4	-0.5	-3.7	-2.1	-4.5	1.0	-2.3	1.5	0.6	0.4	2.5	-4.0	-4.1	-4.3	-3.9	1.4	2.5	2.9	1.5	-0.1	2.0	0.2
	Santa Rosa	1.0	-4.0	0.4	-2.0	-6.0	-2.4	1.0	0.8	2.2	3.4	2.0	-1.0	-2.0	2.2	3.2	-3.0	2.4	1.0	2.0	-0.6	-1.4	1.4	-0.8	2.0	1.0	2.2	3.2	2.0	0.4	4.0	-0.8
	Chuquibambilla	2.0	2.5	1.5	-0.5	-1.0	-2.5	0.5	3.0	3.5	3.5	1.5	-0.5	-1.5	1.5	3.0	-2.5	3.5	2.5	3.0	-1.0	-0.5	1.0	2.5	3.0	0.5	2.5	3.5	1.5	0.5	4.5	-1.0
	Llallay	4.2	3.8	3.6	1.6	3.6	3.4	3.4	4.8	3.2	4.4	1.6	0.8	1.0	2.6	4.4	0.4	1.2	4.2	4.4	1.2	0.4	1.2	3.0	3.0	3.4	5.0	3.5	3.6	0.8	4.6	0.4
	Ayaviri	2.8	3.2	2.0	2.8	0.2	-1.0	-0.2	3.6	3.0	4.2	4.4	0.2	-1.0	3.6	4.0	-0.2	3.2	3.2	5.2	-0.2	0.4	2.2	2.6	4.0	0.8	4.0	5.0	3.6	0.6	6.0	2.2
	Pucará	3.6	5.6	2.6	5.0	-0.4	-0.2	4.4	6.4	5.6	5.4	4.4	1.0	0.8	4.0	7.0	2.2	6.0	5.2	5.6	0.4	0.2	1.8	4.0	5.6	4.6	5.0	4.8	3.0	1.4	6.0	3.0
	Arapa	4.0	4.4	3.0	3.4	1.2	0.0	3.0	5.2	4.6	5.0	4.2	2.0	1.6	4.0	4.8	4.0	5.2	5.0	5.4	3.6	2.0	2.4	4.4	4.0	4.2	4.4	2.6	3.0	1.4	3.4	2.6
	Huancané	5.4	4.8	1.2	1.0	0.2	2.4	4.8	4.4	6.2	4.0	3.8	0.6	1.2	1.6	5.0	5.6	7.2	7.0	5.2	1.2	0.2	2.6	2.2	5.0	3.8	4.8	3.2	3.8	2.2	5.0	3.6
Moho	5.0	3.0	1.6	1.6	2.0	1.6	3.4	5.2	5.2	4.2	3.4	1.0	1.6	2.4	5.0	3.4	4.6	4.0	3.8	1.6	0.4	1.0	1.8	4.2	4.0	3.6	2.2	3.6	2.6	3.8	4.2	
Taraco	5.2	5.4	1.8	3.0	0.2	3.0	3.8	5.4	6.4	5.2	4.8	1.0	2.2	1.8	5.0	4.4	5.8	6.2	6.0	3.4	1.4	1.8	4.0	6.2	4.8	4.2	2.8	4.0	2.2	1.8	3.0	
Capachica	5.8	4.8	0.6	0.2	-0.8	-1.2	2.8	4.8	5.8	5.8	3.2	2.0	2.8	3.6	4.4	4.0	4.6	5.4	5.0	1.2	2.0	4.8	1.8	3.4	4.4	4.6	0.8	1.0	1.6	4.2	2.8	
Isla Soto	2.5	4.5	3.6	2.5	1.6	1.0	4.6	2.2	3.2	2.2	2.2	4.5	1.5	2.2	4.5	3.5	2.2	4.5	2.5	3.2	1.3	1.0	2.3	4.5	2.6	3.4	2.3	1.6	4.6	5.4	2.2	4.2
Isla Taquile	5.0	5.5	5.0	4.5	4.5	6.0	5.0	5.5	5.0	4.5	4.5	5.0	5.5	5.5	4.0	4.0	4.5	5.0	4.5	5.5	6.0	5.0	5.0	5.5	7.0	5.5	5.0	5.0	6.0	5.0	5.5	
Pampahuta	1.4	0.4	-4.2	-6.0	-7.0	-5.8	-1.6	-2.6	-1.0	-2.0	-6.0	-6.2	-5.2	0.0	1.0	0.4	-0.6	1.0	2.0	-2.6	-3.6	-1.8	-1.4	1.8	-1.6	1.6	-3.6	-3.0	-5.0	-1.4	-6.8	
Lampa	4.0	4.6	1.8	-2.2	-0.6	-2.4	2.8	3.8	5.2	4.6	3.2	1.8	2.6	2.0	4.2	3.6	3.4	4.6	5.2	0.2	1.2	2.0	2.4	1.6	3.4	4.8	2.8	3.0	2.8	3.0	2.6	
Santa Lucía	4.0	0.8	-4.0	-4.6	-3.4	-4.0	-1.2	-1.2	-1.4	-2.0	-4.8	-3.2	-2.0	1.2	3.0	3.0	3.0	4.0	1.8	-1.0	-1.0	-0.4	1.2	1.2	0.4	3.2	-3.0	-1.6	-2.6	0.4	-3.6	
Juliaca	5.9	5.1	-0.4	-1.3	0.4	-1.7	2.9	-1.0	3.8	5.4	2.8	-1.2	-1.3	1.4	6.0	3.9	5.8	5.8	5.5	0.0	0.8	2.0	1.9	1.2	2.7	4.8	4.1	4.3	-1.4	2.3	1.8	
Cabanillas	3.6	3.6	2.4	1.8	3.6	3.6	2.0	5.4	4.2	3.6	2.4	2.8	3.8	3.0	4.2	4.0	4.2	4.4	3.0	4.0	5.4	2.6	3.4	2.6	4.4	3.6	3.6	5.0	4.0	4.0	3.2	
Mañazo	5.0	3.4	2.8	3.2	3.2	1.2	2.2	4.0	3.4	1.4	0.4	2.4	4.0	3.8	5.4	4.8	5.0	5.2	2.0	1.2	2.0	2.6	3.0	3.0	5.6	5.0	4.6	3.6	0.6	1.0	3.0	
Puno	5.9	5.4	3.2	2.9	3.4	5.4	7.6	6.1	5.5	6.6	4.0	4.4	4.9	5.6	4.4	4.8	6.2	6.4	5.6	4.6	5.4	6.9	6.2	5.4	6.0	5.8	4.8	5.8	4.8	3.8	4.2	
Los Uros	4.2	2.8	0.8	-1.8	-0.2	0.8	5.0	2.6	3.4	5.2	-0.2	-0.4	2.6	2.4	3.2	3.4	5.0	5.0	2.4	0.8	3.6	4.2	5.0	2.0	1.2	2.2	1.6	3.8	0.6	3.4	3.8	
Laraqueri	-1.8	-0.2	-3.0	-6.4	-2.4	-5.0	0.4	-1.0	-5.0	0.4	-1.0	-0.6	-4.8	0.6	-2.6	-5.4	1.4	-1.2	0.0	-2.8	-6.2	-1.2	-5.4	-2.6	-8.6	2.0	-4.2	2.4	-3.8	0.4	-0.8	
Ichuña	5.6	4.6	1.3	1.0	1.7	2.1	3.5	3.3	3.7	1.8	2.0	1.6	2.1	3.4	5.7	4.8	3.8	3.4	4.9	4.7	5.2	5.8	6.2	6.4	6.9	7.2	6.6	7.2	6.9	7.0	5.4	
Ácora	4.4	3.2	2.4	2.2	1.2	3.4	5.4	4.0	4.6	4.6	3.2	2.0	2.4	5.0	1.4	5.2	5.6	5.2	4.4	3.0	3.4	5.4	3.8	2.0	3.8	4.6	0.2	5.0	5.2	4.2	3.8	
Ilave	7.0	3.2	3.2	2.8	3.4	4.8	8.2	7.4	4.2	7.6	5.2	4.6	4.6	6.8	6.4	6.6	5.4	7.4	7.6	2.4	5.4	7.6	5.8	5.0	6.8	8.2	5.0	6.6	4.6	4.0	3.8	
Juli	6.0	4.2	2.8	3.8	2.2	5.8	3.0	3.2	7.0	4.7	1.2	4.8	2.0	6.6	3.4	2.0	6.4	5.0	6.2	3.8	0.4	5.0	4.8	5.4	4.8	6.8	3.8	4.2	3.8	5.0	4.0	
Yunguyo	5.2	5.0	4.2	3.2	2.0	2.4	4.6	4.0	4.2	4.0	2.0	2.6	4.8	1.6	3.0	1.2	4.8	5.0	3.2	4.2	4.4	3.6	3.2	4.2	4.2	3.2	2.2	4.6	3.0	3.6	3.2	
Desaguadero	0.2	0.3	1.0	-0.6	-1.0	-0.8	-0.4	0.2	0.8	1.2	-0.2	0.2	0.4	0.8	1.2	1.4	1.6	2.0	2.6	2.8	3.0	2.8	1.2	1.2	1.4	1.6	-0.4	-0.2	0.2	0.4	0.6	
Isla Suana	4.8	3.2	4.0	3.8	2.2	3.4	3.8	4.2	3.0	4.0	2.8	3.0	3.4	4.2	2.8	3.2	2.6	3.8	4.0	3.4	4.0	4.2	3.4	4.4	5.0	4.0	3.6	3.0	3.6	4.2	3.8	
Pizacoma	1.0	-1.2	-1.4	-4.2	-4.0	-3.0	0.6	-1.2	3.0	-3.0	-1.6	-0.2	-0.6	-0.4	0.6	-2.0	0.2	-2.2	-1.2	-1.2	-0.4	1.4	-1.2	-1.0	0.4	2.8	-3.4	2.4	2.2	0.6	-2.6	
Mazocruz	-1.8	-7.0	-9.4	-11.0	-8.6	-6.8	-5.4	-7.6	-4.0	-8.8	-8.2	-7.0	-6.0	-2.6	3.2	-1.6	-3.4	-5.8	-2.6	-4.8	-6.4	-5.2	-7.6	-6.2	-3.2	-4.8	-7.4	-4.6	-7.8	-7.6	-8.0	
Capazo	-4.0	-8.0	-14.0	-10.0	-15.0	-6.8	-4.8	-6.0	-8.2	-7.8	-6.0	-7.0	-12.0	-4.8	-4.0	-4.4	-4.0	-3.8	-4.0	-4.5	-4.8	-5.2	-6.7	-1.2	-1.0	-1.6	-8.6	-3.0	-7.8	-6.0	-7.2	

LEYENDA: (mayor a 0°C) sin helada (de 0° a -5°C) ligera (de -5°C a -10°C) moderada (de -10°C a -15°C) intensa (de -15°C a -20°C) muy intensa menor a -20 °C extrema sin dato

ANEXO C: Comportamiento diario de lluvias de octubre – 2025 en Puno (mm)

		Oct-25																															TOTAL
Zona	Estación	1	2	3	4	5	6	7	8	9	10	11	12	13	14	15	16	17	18	19	20	21	22	23	24	25	26	27	28	29	30	31	TOTAL
Selva y valles interandinos	San Gabán	10.0	0.0	0.0	14.4	0.0	18.2	0.0	0.0	0.0	1.8	0.0	0.0	0.0	0.0	9.6	0.0	0.0	0.0	21.3	0.0	0.0	0.0	0.0	0.0	9.0	0.0	1.6	18.9	8.6	0.2	0.0	694.0
	Tambopata	10.0	0.0	0.0	0.0	0.0	0.0	0.0	0.0	0.0	13.4	0.0	0.0	0.0	0.0	3.2	0.0	15.0	1.2	12.6	0.5	0.0	0.0	0.0	25.4	0.0	0.0	0.3	0.0	7.4	0.0	0.8	157.4
	Limbani	4.4	7.0	3.4	0.2	0.0	0.1	0.2	3.1	2.9	2.8	0.0	0.0	10.8	7.8	2.3	3.4	6.4	7.4	3.1	0.0	2.3	3.4	3.4	2.1	0.0	2.3	3.9	4.3	3.8	0.4	0.0	91.2
	Cuyo Cuyo	3.5	14.3	1.0	0.0	0.0	0.8	0.8	0.3	1.3	1.8	3.8	0.0	0.6	16.8	5.8	0.3	5.1	5.3	2.9	0.0	0.0	0.0	0.0	7.6	0.4	0.8	0.5	2.5	1.7	2.0	0.0	80.7
ALTIPLANO NORTE	Macusani	0.0	0.0	3.4	4.0	0.0	0.0	0.0	0.5	1.5	1.5	2.0	0.0	2.5	24.0	0.0	0.0	10.5	1.5	5.0	0.0	0.0	0.0	3.0	1.5	0.0	0.0	4.0	2.0	4.5	1.5	0.0	72.9
	Crucero	7.8	19.5	5.4	0.0	0.0	0.0	0.0	0.0	5.2	7.8	0.0	0.0	0.0	12.8	0.0	0.0	0.5	1.1	2.9	2.3	0.0	0.0	0.0	0.0	1.6	1.3	0.0	2.2	1.9	0.5	0.0	72.8
	Progreso	4.8	2.8	0.0	0.0	0.0	0.0	0.0	8.0	9.4	8.6	0.0	0.0	0.0	0.0	0.0	2.0	0.0	3.6	0.0	0.0	0.0	0.0	0.0	10.8	3.4	0.0	0.0	8.4	5.4	0.0	0.0	103.0
	Muñani	8.0	3.6	0.0	0.0	0.0	0.0	0.0	3.0	5.6	1.6	0.0	0.0	0.0	4.4	0.0	0.0	28.4	1.2	1.4	0.0	0.0	1.2	0.0	1.6	1.0	0.0	3.2	1.8	6.2	0.0	0.0	72.2
	Putna	5.1	3.3	0.1	0.0	0.0	0.0	1.6	6.3	2.3	10.2	0.0	0.0	0.0	2.5	0.0	0.0	7.8	7.9	1.8	0.0	0.0	0.0	0.0	0.7	1.4	2.2	0.0	0.6	2.3	0.5	5.7	62.3
	Azángaro	8.0	1.6	0.0	0.0	0.0	0.0	0.0	10.2	10.3	13.4	0.0	0.0	0.0	0.0	0.2	0.7	2.9	13.9	0.3	0.0	0.0	0.0	1.0	2.2	3.2	0.2	0.0	4.0	0.3	0.0	0.4	72.8
	Cojata	11.0	0.0	0.0	0.0	0.0	0.0	1.0	2.1	20.3	1.1	2.6	0.0	0.0	0.8	0.5	0.0	9.9	6.4	6.4	0.0	0.0	0.0	0.0	18.4	6.7	4.8	1.4	0.8	4.6	0.0	6.9	105.7
	Santa Rosa	7.7	0.4	2.0	0.0	0.0	0.0	7.9	13.0	5.1	7.0	0.0	0.0	0.0	0.2	0.7	5.4	13.4	2.7	0.4	1.3	0.0	1.8	4.5	1.5	3.5	2.4	0.0	0.0	0.0	0.0	1.4	82.3
	Chuqibambilla	5.0	0.0	0.0	0.0	0.0	0.0	0.0	11.4	6.7	4.7	0.0	0.0	0.0	0.0	0.0	14.9	7.3	0.0	0.0	0.0	0.0	14.5	3.3	0.0	7.9	0.0	0.0	0.0	0.0	0.0	0.0	75.7
	Llally	1.2	2.3	1.7	0.0	0.0	0.0	1.4	8.7	0.0	16.7	0.0	0.0	3.0	1.0	1.5	24.4	5.2	3.2	7.8	0.0	0.7	4.8	1.0	0.8	4.3	0.0	0.0	0.0	0.0	0.0	0.0	89.7
Ayaviri	1.1	0.3	1.6	0.0	0.0	0.0	0.0	7.0	2.8	8.6	0.0	0.0	0.0	2.1	0.0	18.5	8.1	0.4	2.0	0.0	0.0	0.0	6.5	7.5	7.2	0.0	0.0	0.0	0.4	0.0	74.1		
Pucará	7.0	1.6	0.4	0.0	0.0	0.0	0.0	5.8	1.4	4.4	0.0	0.0	0.0	0.0	0.0	4.8	2.0	9.0	0.0	0.0	0.0	0.0	0.8	2.0	9.6	0.0	0.0	0.0	0.0	1.2	50.0		
ALTIPLANO CENTRO	Arapa	11.8	3.4	0.0	0.0	0.0	0.0	2.1	18.6	0.0	2.0	0.0	0.0	0.0	2.5	5.6	0.0	11.9	1.1	0.0	0.0	0.0	0.0	0.0	0.0	3.1	1.2	0.0	0.0	0.0	0.8	64.1	
	Huancané	7.7	1.5	0.0	0.0	0.0	0.0	0.0	9.2	8.0	3.2	0.0	0.0	0.0	13.2	0.0	0.0	3.0	0.0	0.0	0.0	0.0	0.0	0.5	0.0	2.7	4.3	0.0	0.0	1.0	0.0	0.0	54.3
	Moho	17.5	4.8	0.0	0.0	0.0	0.0	0.0	3.8	4.7	8.9	0.0	0.0	0.0	9.7	2.5	0.0	0.0	5.4	0.0	0.0	0.0	0.0	0.0	0.6	0.8	11.4	2.2	0.0	0.0	0.0	0.0	72.3
	Taraco	4.8	0.0	0.0	0.0	0.0	0.0	0.0	14.4	0.0	7.0	0.0	0.0	0.0	4.6	6.4	6.8	9.0	0.0	0.0	0.0	0.0	0.0	0.0	0.0	0.0	8.4	0.0	0.0	0.0	0.0	3.4	64.8
	Capachica	0.6	0.0	0.0	0.0	0.0	0.0	0.0	7.6	1.6	7.3	0.0	0.0	0.0	2.2	10.4	15.0	16.2	6.4	0.0	0.0	0.0	0.0	0.0	2.4	1.5	0.0	1.0	0.0	7.6	0.0	0.0	79.8
	Isla Soto	5.8	0.0	0.0	0.0	0.0	0.0	8.5	10.6	9.5	5.3	0.0	0.0	0.0	2.6	3.7	0.0	0.0	2.6	5.5	0.0	0.0	0.0	7.2	0.0	0.0	0.0	0.0	0.0	18.5	0.0	0.0	79.8
	Isla Taquile	0.0	0.0	7.5	0.0	0.0	0.0	0.0	5.6	0.0	2.1	0.0	0.0	0.0	0.0	0.0	2.0	14.1	1.5	0.0	0.0	0.0	0.0	0.0	7.6	0.0	0.0	1.0	0.0	4.9	106.7		
	Pampahuta	0.0	0.0	0.0	0.0	0.0	0.0	0.0	0.0	0.0	1.4	0.0	0.0	0.0	11.1	2.7	0.0	2.5	0.0	6.4	1.3	0.0	3.9	0.0	1.7	0.6	2.0	0.0	0.0	0.0	0.0	0.0	33.6
	Lampa	4.3	5.1	0.9	0.0	0.0	0.0	0.0	0.5	1.2	6.1	0.0	0.0	0.0	0.8	2.1	4.9	10.0	6.6	0.0	0.0	0.0	0.0	3.8	0.9	1.1	1.6	0.0	0.0	0.3	4.7	54.9	
	Santa Lucía	0.0	0.0	0.0	0.0	0.0	0.0	0.0	0.9	0.0	0.0	0.0	0.0	0.0	14.6	0.0	0.0	3.4	3.8	15.9	1.3	0.0	0.0	3.4	0.0	0.5	0.6	0.0	0.0	0.0	0.0	0.0	44.4
	Juliana	0.1	0.3	0.0	0.0	0.0	12.8	0.2	0.5	0.2	0.0	0.0	0.1	0.3	1.7	4.8	8.2	0.2	0.0	0.0	0.0	0.0	0.0	7.0	0.4	0.0	0.1	0.0	0.0	0.2	0.0	37.1	
	Cabanillas	1.8	0.0	0.0	0.0	0.0	0.0	0.0	0.9	0.5	0.0	0.0	0.0	0.6	0.2	5.7	3.3	1.6	12.8	0.1	0.0	0.0	3.0	0.0	0.9	2.3	0.0	0.0	0.0	4.8	0.0	0.0	38.5
	Mañazo	0.8	0.0	0.5	0.0	0.0	0.0	7.0	1.3	0.0	0.0	0.0	0.0	0.0	0.0	1.2	0.0	0.0	24.5	0.0	0.0	0.0	0.0	0.9	0.0	0.0	0.0	0.0	0.0	0.0	0.0	36.2	
Puno	4.8	0.0	0.0	0.0	0.0	0.0	0.0	3.8	0.7	0.0	0.0	0.0	0.0	0.0	29.4	0.2	4.5	0.4	0.5	0.0	0.0	0.0	0.0	0.0	6.2	0.0	0.0	13.0	0.0	3.4	66.9		
Los Uros	6.4	0.2	0.0	0.0	0.0	0.0	0.0	4.6	2.8	0.0	0.0	0.0	0.0	0.9	12.4	1.2	12.2	0.2	0.0	0.0	0.0	0.0	0.0	13.1	0.3	0.0	3.9	13.6	0.0	2.6	74.4		
ALTIPLANO SUR	Laraqueri	2.0	0.0	0.0	0.0	0.0	0.0	1.5	2.3	0.0	0.0	0.0	0.0	1.5	9.0	0.0	1.3	14.3	0.0	0.0	0.0	2.0	0.0	0.0	1.2	0.0	0.0	0.0	1.3	0.0	0.0	36.4	
	Ichuña	0.0	0.0	0.0	0.0	0.0	0.0	0.0	0.0	0.0	0.0	0.0	5.3	0.5	1.7	0.7	0.5	0.3	1.6	0.0	0.0	0.0	0.0	1.3	0.0	0.0	0.0	0.0	0.0	0.0	0.0	11.9	
	Acora	7.5	0.0	0.0	0.0	0.0	0.0	0.0	2.7	0.7	0.0	0.0	0.0	0.0	14.2	2.8	0.0	2.8	0.0	0.0	0.0	0.0	0.0	0.0	3.8	0.0	0.0	0.0	2.8	0.0	5.8	43.1	
	Ilave	3.2	0.0	0.0	0.0	0.0	0.0	0.0	0.0	0.0	0.0	0.0	0.0	0.0	21.1	1.3	0.0	4.0	31.8	0.2	0.0	0.0	0.0	0.0	0.6	0.0	0.0	0.0	5.8	0.0	0.0	67.8	
	Juli	0.8	0.0	0.0	0.0	0.0	0.0	0.0	0.0	0.0	0.0	0.0	0.0	0.0	15.1	8.8	8.7	1.2	7.2	0.0	0.0	0.0	0.0	0.0	0.0	6.1	0.0	0.0	0.0	0.0	1.0	48.9	
	Yunguyo	0.0	0.0	0.0	0.0	0.0	0.0	0.0	6.2	0.0	0.0	0.0	0.0	0.0	4.4	0.0	8.6	0.0	6.6	0.0	0.0	0.0	0.0	0.0	6.2	0.0	0.0	9.2	0.0	10.0	51.2		
	Desaguadero	0.7	0.0	0.0	0.0	0.0	0.0	2.1	6.2	0.0	0.0	0.0	0.0	0.0	1.5	0.0	1.5	0.8	15.3	0.0	0.0	0.0	0.0	0.0	2.4	0.0	0.0	0.0	8.9	0.0	0.0	39.4	
	Isla Suana	0.8	0.0	0.0	0.0	0.0	0.0	0.0	6.6	2.0	4.8	0.0	0.0	0.0	2.4	0.0	6.2	0.0	4.8	0.0	0.0	0.0	0.0	0.0	1.8	0.0	2.6	0.0	0.0	3.4	35.4		
	Pizacoma	0.0	0.0	0.0	0.0	0.0	0.0	0.0	0.0	0.0	0.0	0.0	0.0	0.0	0.0	0.0	0.0	0.0	0.4	1.4	0.0	0.0	0.0	0.0	0.0	0.0	0.0	0.0	0.0	0.0	0.0	1.8	
	Mazacruz	0.4	0.0	0.0	0.0	0.0	0.0	0.0	0.0	0.0	0.0	0.0	0.0	0.0	0.6	0.0	0.0	0.0	2.2	0.0	0.0	0.0	2.2	0.0	6.2	0.0	0.0	0.0	0.0	0.0	0.0	11.6	
Capazo	0.0	0.0	0.0	0.0	0.0	0.0	0.0	0.0	0.0	0.0	0.0	0.0	0.0	0.0	4.2	0.0	18.0	0.0	0.0	0.0	0.0	0.0	0.0	0.0	0.0	0.0	0.0	0.0	0.0	0.0	22.2		

Leyenda: Sin precipitación (<1mm/día) Entre 5 a 10 mm/día Entre 20 a 30 mm/día sin dato
 Entre 1 a 5 mm/día Entre 10 a 20 mm/día Mayor a 30 mm/día