

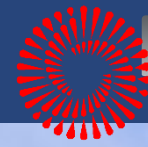


PERÚ

Ministerio
del Ambiente

Servicio Nacional de
Meteorología e Hidrología del
Perú - SENAMHI

Dirección Zonal Puno



BICENTENARIO
PERÚ
2024

PUNO

Boletín Regional de Puno

Nº 11

NOVIEMBRE
2024





Servicio Nacional de Meteorología e Hidrología del Perú - SENAMHI
Dirección de Meteorología y Evaluación Ambiental Atmosférica - DMA
Dirección Zonal 13 – Puno

DIRECTORIO

Presidente Ejecutivo: Ing. Gabriela Teófila Rosas Benancio
Director Zonal 13 : Ing. Sixto Flores Sancho

EQUIPO TÉCNICO

Meteorología : Lombardi Otto, Roque Marmanilla
Hidrología : Cristhian Apaza Vilca
Edición Gráfica : Omar Wilbert Zapata Vega

Boletín Regional Mensual

NOVIEMBRE 2024

Presentación

El Servicio Nacional de Meteorología e Hidrología del Perú – SENAMHI, a través de la Dirección Zonal 13 - Puno, presenta el **Boletín Regional Mensual** donde se proporciona información de las condiciones meteorológicas e hidrológicas ocurridas durante el mes de **noviembre del 2024**; así como las perspectivas climáticas para el trimestre **diciembre 2024, enero y febrero 2025**, con el objetivo de brindar información y apoyo en la planificación, gestión de riesgo y desarrollo de las diferentes actividades socio-económicas a nivel local y regional.

TOMAR EN CUENTA:

TIEMPO: Estado que adopta la atmósfera en un determinado lugar y plazo de tiempo.



CLIMA: Conjunto de las condiciones atmosféricas que caracterizan a una región durante meses, años y décadas.



VARIABLE METEOROLÓGICA: Se le conoce como parámetro meteorológico.



TEMPERATURA MÁXIMA:

Es la mayor temperatura del aire registrada en un día, generalmente se da después del mediodía.



TEMPERATURA MÍNIMA:

Es la menor temperatura del aire registrada en un día, generalmente se da en horas de la madrugada



PRECIPITACIÓN: Cualquier forma de hidrometeoro que cae del cielo y llega a la superficie terrestre sea líquida o sólida.



CONTÁCTANOS:

SENAMHI PUNO : (051) 204179
Central telefónica : (01) 614 -1414
Atención al usuario : (01) 470-2867
Climatología : (01) 614-1414 anexo 461
Pronóstico : (01) 614-1407 (Atención las 24 horas)
Web : <https://www.gob.pe/senamhi>

Contenido

- Resumen.....05
- Condiciones Meteorológicas 06
- Monitoreo de Precipitación..... 06
- Monitoreo de Temperaturas Máximas y Mínimas 07
- Temperaturas Máximas..... 07
- Temperaturas Mínimas..... 08
- Condiciones Climáticas 09
- Pronóstico Trimestral de Precipitación..... 09
- Pronóstico Trimestral de Temperaturas Máximas..... 10
- Pronóstico Trimestral de Temperaturas Mínimas 11
- Condiciones Hidrológicas 12
- Monitoreo Hidrológico Diario..... 12
- Monitoreo Hidrológico Mensual..... 13
- Anexo A: Terminología Básica 14
- Anexo B: Comportamiento de heladas..... 15
- Anexo C: Comportamiento de lluvias.....16

Resumen

En Puno, en noviembre los acumulados de lluvia superaron su normal, a excepción de Crucero donde fue ligeramente inferior. En selva San Gabán acumuló 744.5 mm, en el altiplano superaron su normal, el más extraordinario se dio en Capachica acumulando 171.4mm, con anomalía de 257.8%. Las demás localidades tuvieron acumulados superiores, la anomalía más alta se dio en Pizcoma 364.0%.

En temperaturas máximas, los promedios del mes en casi todas las estaciones fueron superiores a sus normales, sólo en algunas localidades fueron ligeramente inferiores como en San Juan del Oro (CO Tambopata), Ichuña (Moquegua) y Pizcoma. Las demás estuvieron de normal a superior, indicando que se tuvieron días más cálidos respecto a sus normales.

En temperaturas mínimas (nocturnas), las anomalías en Puno predominaron anomalías positivas, algunas localidades tuvieron comportamiento inferior, en Isla Soto, Desaguadero e Isla Suana con noches más frías respecto a su normal. Predominaron noches menos frías respecto a su normal.

Respecto a las descargas medias diarias de los principales ríos de la región Hidrográfica del Titicaca, se observa que los ríos Ramis, Coata, Huancané, llave y Zapatilla tuvieron un comportamiento por debajo de su promedio histórico con anomalías de -46%, -79%, -38%, -26% y -64%, en promedio respecto al histórico.

CONDICIONES METEOROLÓGICAS

Monitoreo de Precipitación

En Puno, el mes de noviembre las precipitaciones importantes se dieron en la selva, San Gabán (744.5mm), San Juan del Oro (CO Tambopata 311.0mm) y en valles interandinos, en el altiplano también superaron, sólo en Crucero fue deficiente con anomalía -22.5%, evaluando en el **Cuadro N° 01**. Tenemos en: **Crucero con normal 64.0mm, acumuló 49.6mm, su anomalía -22.5%**, se entiende que tuvo un acumulado inferior de 22.5% de su normal, faltó 11.4mm para completar su normal (ACUMULADO – NORMAL), en **Macusani con normal 61.7mm, acumuló 177.0mm, tuvo anomalía de 186.9%**, igualmente, la diferencia (ACUMULADO – NORMAL = 115.3mm) la es lo que superó su normal, siendo 186.9% de su normal. En el altiplano desde la zona norte hasta el sur predominaron anomalías positivas. Las localidades que superaron, con relevancia a su normal fueron en Macusani 186.9%, en Capachica 257.8% (acumuló 171.4mm), en Santa Lucía 260.4% (acumuló 134.8mm), en Pizacoma 364.0% (acumuló 119.7mm), en el cuadro adjunto se aprecia este comportamiento y al final en el ANEXO C tenemos las lluvias diarias.

Comportamiento de precipitación Mes: Noviembre-24				
ZONAS	ESTACIONES	normal (mm)	acumulado (mm)	Anomalía de precipitación (%)
Selva y valles interandinos	San Gabán	514.0	744.5	44.8
	Tambopata	143.8	311.0	116.3
	Limbani	124.6	158.9	27.5
	Cuyo Cuyo	52.8	78.0	47.7
Zona norte del altiplano	Macusani	61.7	177.0	186.9
	Crucero	64.0	49.6	-22.5
	Ananea	56.7	103.3	82.2
	Progreso	55.2	97.4	76.4
	Muñani	52.4	92.2	76.0
	Putina	52.0	114.7	120.6
	Azángaro	53.7	79.9	48.8
	Cojata	62.4	69.6	11.5
	Santa Rosa	72.6	117.5	61.8
	Chuquibambilla	62.6	116.5	86.1
	Llally	56.5	154.6	173.6
Zona central del altiplano	Ayaviri	60.1	99.7	65.9
	Pucará	57.0	79.6	39.6
	Arapa	53.3	114.5	114.8
	Huancané	51.3	82.5	60.8
	Moho	61.3	130.3	112.6
	Taraco	35.4	101.6	187.0
	Capachica	47.9	171.4	257.8
	Isla Soto	57.6	139.6	142.4
	Isla Taquile	54.6	150.6	175.8
	Pampahuta	58.4	154.9	165.2
	Lampa	55.0	134.0	143.6
	Santa Lucía	37.4	134.8	260.4
	Juliaca	42.3	76.0	79.7
Zona sur del altiplano	Cabanillas	56.7	75.8	33.7
	Mañazo	48.8	87.8	79.9
	Puno	40.0	90.9	127.3
	Los Uros	28.0	68.3	143.9
	Laraqueri	49.8	81.3	63.3
	Ichuña	27.4	82.3	200.4
	Ácora	37.2	91.4	145.7
	Ilave	39.4	95.1	141.4
	Juli	49.7	97.2	95.6
	Yunguyo	54.6	91.6	67.8
Desaguadero	43.1	110.7	156.8	
Isla Suana	61.8	63.2	2.3	
Pizacoma	25.8	119.7	364.0	
Mazocruz	25.5	49.4	93.7	
Capazo	21.4	69.9	226.6	

Cuadro N° 01

Monitoreo de las Temperaturas Máximas y Mínimas

- **Temperaturas Máximas**

En noviembre, los promedios de temperaturas máximas tuvieron un comportamiento sobre sus valores normales en casi todo Puno, con anomalías positivas. El **Cuadro 02** muestra este comportamiento. Por ejemplo en selva, San Gabán: **San Gabán con normal 29.5°C, tuvo promedio del mes 30.3°C, registró °Tmáx absoluta de 34.5°C, tuvo anomalía de 0.8°C**, indica que su promedio mensual superó en 0.8°C y la temperatura máxima absoluta del mes fue 34.5°C, en los registros fue el día 05 del mes, en San Juan del Oro (CO Tambopata), **Tambopata con normal 27.8°C, tuvo promedio del mes 26.4°C, registró °Tmáx absoluta de 32.2°C, tuvo anomalía de -1.4°C**, indica que, el promedio mensual fue inferior en 1.4°C y la temperatura máxima absoluta del mes fue 32.2°C, en los registros ésta fue el día 30 del mes; en el altiplano, en Muñani, el gráfico indica que en **Muñani con normal 17.8°C, el promedio del mes fue 19.1°C, registró °Tmáx absoluta de 23.0°C, tuvo anomalía de 1.2°C**, el promedio mensual superó en 1.2°C, la temperatura más alta máxima del mes (absoluta) fue 23.0°C, se dio el día 05 del mes; igualmente, en **Puno con normal 17.7°C, promedio 19.5°C, registró °Tmáx absoluta de 21.7°C, con anomalía de 1.8°C**, indica que su promedio mensual de temperatura máxima superó su normal del mes en 1.8°C, la temperatura máxima registrada en el mes (absoluta) fue de 21.7°C, en los registros fue el día 11 del mes. En el departamento de Puno se dieron días más cálidos respecto a su normales del mes, en el **Cuadro N° 02** tenemos la evaluación de todas las estaciones.

Comportamiento de temperatura máxima. Mes: Noviembre-24					
ZONAS	ESTACIONES	Normal (°C)	promedio (°C)	máxima absoluta (°C)	Anomalía de temperatura máxima (°C)
Selva y valles interandinos	San Gabán	29.5	30.3	34.5	0.8
	Tambopata	27.8	26.4	32.2	-1.4
	Limbani	16.3	17.1	18.0	0.8
	Cuyo Cuyo	14.2	14.2	17.2	0.0
Zona norte del altiplano	Macusani	12.7	12.5	17.0	-0.2
	Crucero	15.6	15.8	17.7	0.2
	Ananea	11.2	11.7	14.0	0.5
	Progreso	17.7	17.2	20.6	-0.5
	Muñani	17.9	19.1	23.0	1.2
	Putina	18.7	18.6	22.6	-0.1
	Azángaro	18.7	18.8	22.4	0.1
	Cojata	13.7	13.7	16.4	0.0
	Santa Rosa	18.4	18.9	22.4	0.5
	Chuquibambilla	17.8	18.7	21.8	0.9
	Llally	18.4	18.2	21.4	-0.2
	Ayaviri	19.0	19.6	23.6	0.6
	Pucará	18.9	20.1	23.6	1.2
Zona central del altiplano	Arapa	18.3	18.9	22.2	0.6
	Huancané	17.0	17.5	19.2	0.5
	Moho	16.6	17.1	20.4	0.5
	Taraco	17.8	18.2	20.8	0.4
	Capachica	16.2	17.4	19.2	1.2
	Isla Soto	15.3	16.0	18.6	0.7
	Isla Taquile	17.7	17.8	20.0	0.1
	Pampahuta	15.0	16.1	20.0	1.1
	Lampa	18.8	19.9	22.4	1.1
	Santa Lucía	18.8	19.7	22.8	0.9
	Juliaca	19.9	19.9	24.0	-0.0
	Cabanillas	18.6	20.6	25.0	2.0
	Mañazo	18.7	19.8	22.0	1.1
	Puno	17.7	19.5	21.7	1.8
Los Uros	16.5	18.5	20.8	2.0	
Zona sur del altiplano	Laraqueri	19.0	18.8	22.2	-0.2
	Ichuña	22.6	21.0	24.0	-1.6
	Ácora	16.4	17.8	20.6	1.4
	Ilave	17.0	17.9	21.0	0.9
	Juli	15.3	16.7	19.2	1.4
	Yunguyo	16.5	16.6	20.6	0.1
	Desaguadero	16.8	18.2	20.8	1.4
	Isla Suana	16.4	17.7	20.0	1.3
	Pizacoma	19.4	17.9	21.6	-1.5
	Mazocruz	19.0	19.9	23.2	0.9
Capazo	16.2	15.7	19.0	-0.5	

Cuadro N° 02

- **Temperaturas Mínimas**

En noviembre, las temperaturas mínimas (nocturnas) en Puno, las anomalías tuvieron un comportamiento generalmente superior, sus promedios mensuales superaron a sus normales, sólo en algunas fueron inferiores. En el **Cuadro N° 03** tenemos, por ejemplo, en la selva **San Gabán con normal del mes 15.3°C, tuvo un promedio del mes de 16.9°C, registró la temperatura mínima absoluta de 13.5°C, con anomalía 1.6°C**, la anomalía, indica que el promedio de temperatura mínima superó en 1.6°C a su normal climatológica, la diferencia es (PROMEDIO - NORMAL = 1.6°C), y la temperatura mínima más baja del mes fue 13.5°C, en los registros éstas se dio el 13 del mes, otro caso, en el altiplano **Santa Rosa con normal del mes 3.6°C, promedio del mes de 2.7°C, la temperatura mínima absoluta fue de -5.2°C, con anomalía -0.9°C**, esta anomalía indica que el promedio mensual es menor en 0.9°C, la diferencia es (PROMEDIO - NORMAL = -0.9°C), la temperatura mínima absoluta del mes fue de -5.2°C, ésta fue el día 02 del mes. En Isla Soto, igualmente, con anomalía -2.4°C, tenemos en el Cuadro que su promedio mensual (3.6°C) inferior a su normal (6.0°C), la temperatura mínima absoluta del mes (más baja del mes) fue 1.6°C, este valor se dio el 01 del mes.

Al final, tenemos el ANEXO B, Comportamiento de heladas del mes de noviembre, observamos claramente que la intensidad de las heladas disminuyó respecto al mes anterior, las heladas más intensas se dieron en localidades con mayor altitud (Macusani, Crucero, Cojata, Santa Rosa, Chuquibambilla, Paratía (CO Pampahuta), Santa Lucía, Mazocruz, Capazo).

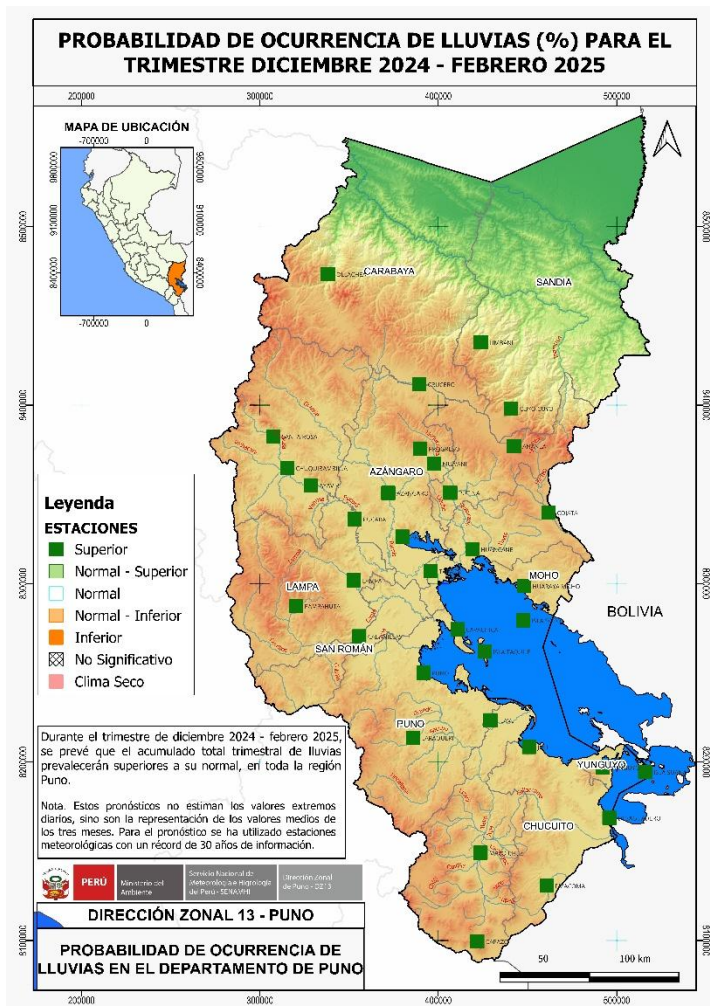
Comportamiento de temperatura mínima. Mes: Noviembre-24					
ZONAS	ESTACIONES	Normal (°C)	promedio (°C)	mínima absoluta (°C)	Anomalía de temperatura mínima (°C)
Selva y valles interandinos	San Gabán	15.3	16.9	13.5	1.6
	Tambopata	16.8	17.2	15.0	0.4
	Limbani	4.0	3.2	2.5	-0.8
	Cuyo Cuyo	5.6	5.9	4.8	0.3
Zona norte del altiplano	Macusani	-0.2	0.0	-2.0	0.2
	Crucero	0.1	2.3	-1.5	2.2
	Ananea	-1.4	-0.9	-7.8	0.5
	Progreso	3.4	4.4	1.8	1.0
	Muñani	3.1	4.0	1.0	0.9
	Putina	2.0	3.6	-2.3	1.6
	Azángaro	3.4	5.0	0.0	1.6
	Cojata	-1.3	0.8	-3.2	2.1
	Santa Rosa	3.6	2.7	-5.2	-0.9
	Chuquibambilla	-0.2	2.0	-5.0	2.2
	Llally	1.2	3.4	-2.0	2.2
Zona central del altiplano	Ayaviri	2.0	3.6	0.0	1.6
	Pucará	2.0	4.4	-2.0	2.4
	Arapa	3.4	3.9	-1.6	0.5
	Huancané	2.6	5.3	2.8	2.7
	Moho	3.7	4.3	0.6	0.6
	Taraco	3.0	4.9	0.8	1.9
	Capachica	3.2	5.1	0.6	1.9
	Isla Soto	6.0	3.6	1.6	-2.4
	Isla Taquile	6.7	6.7	5.0	0.0
	Pampahuta	-4.0	-1.5	-10.4	2.5
	Lampa	1.1	4.4	-2.4	3.3
Zona sur del altiplano	Santa Lucía	-1.7	-2.1	-8.8	-0.4
	Juliaca	1.6	4.4	-2.8	2.8
	Cabanillas	4.1	4.1	0.8	0.0
	Mañazo	2.9	4.5	1.8	1.6
	Puno	4.7	7.0	3.2	2.3
	Los Uros	5.0	4.1	0.2	-0.9
	Laraqueri	0.5	3.7	-2.2	3.2
	Ichuña	3.2	5.0	2.0	1.8
	Ácora	3.7	5.8	2.0	2.1
	Ilave	3.4	4.9	-1.4	1.5
	Juli	4.6	6.6	2.2	2.0
Zona sur del altiplano	Yunguyo	3.2	4.5	1.4	1.3
	Desaguadero	3.5	1.0	0.1	-2.5
	Isla Suana	6.6	5.3	3.4	-1.3
	Pizacoma	0.6	4.2	-2.8	3.6
	Mazocruz	-5.3	-2.7	-11.6	2.6
	Capazo	-5.1	-3.4	-9.2	1.7

Cuadro N° 03

CONDICIONES CLIMÁTICAS

El pronóstico estacional se elaboró aplicando la herramienta estadística CPT (Climate Predictability Tool), el que genera pronósticos estacionales (trimestrales) a partir del análisis estadístico de variables meteorológicas, un predictor (TSM, VVEL500, GH500, etc.) y una predictante (Temperatura extremas y Precipitación). En este caso se realiza el pronóstico del trimestre de diciembre 2024, enero y febrero 2025.

Pronóstico Trimestral de Precipitación



Para el trimestre correspondiente a los meses de diciembre 2024, enero y febrero 2025, tenemos altas probabilidades de que el acumulado trimestral de lluvias se presenten superior a sus valores normales en Ollachea, Limbani, Crucero, Cuyo Cuyo, Ananea, Santa Rosa, Chuquibambilla, Ayaviri, Progreso, Muñani, Pucará, Azángaro, Putina, Cojata, Paratía (CO Pampahuta), Arapa, Lampa, Huancané, Taraco, Cabanillas, Huaraya Moho, Isla Soto, Capachica, Puno, Isla Taquile, Laraqueri, Ilave, Juli, Yunguyo, Isla Suana, Desaguadero, Mazocruz, Pizcoma y Capazo. (verde). (Ver Figura N°01)

Figura N° 01: Probabilidad de ocurrencia de lluvias

Pronóstico Trimestral de temperatura máxima

En el trimestre de correspondiente a los meses de diciembre 2024, enero y febrero 2025, tenemos altas probabilidades de que el promedio trimestral de temperaturas máximas registre valores dentro de su normal climática en Ollachea, Chuquibambilla, Ayaviri, Progreso, Muñani, Azángaro, Arapa, Lampa, Huanané, Paratía, Cabanillas, Huaraya Moho, Isla Soto, Puno, Isla Taquile, Ilave, Juli, Tahuaco Yunguyo, Isla Suana, Desaguadero, Mazocruz y Pizacoma (naranja). (Ver Figura N°02).

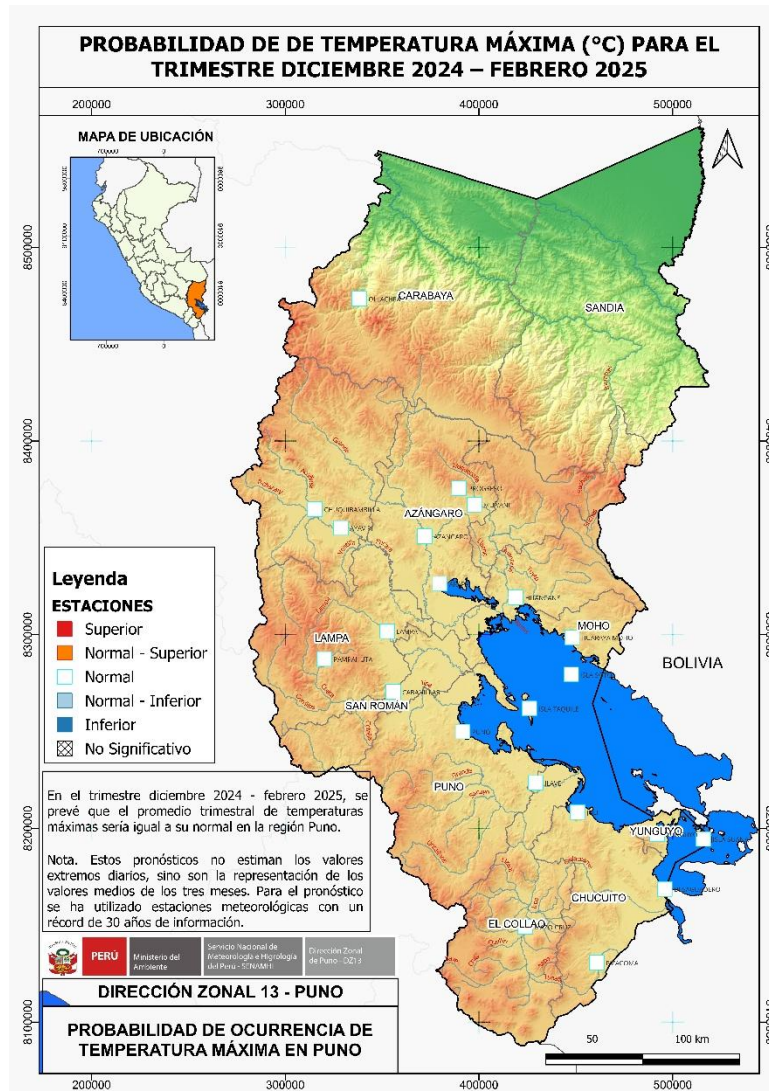
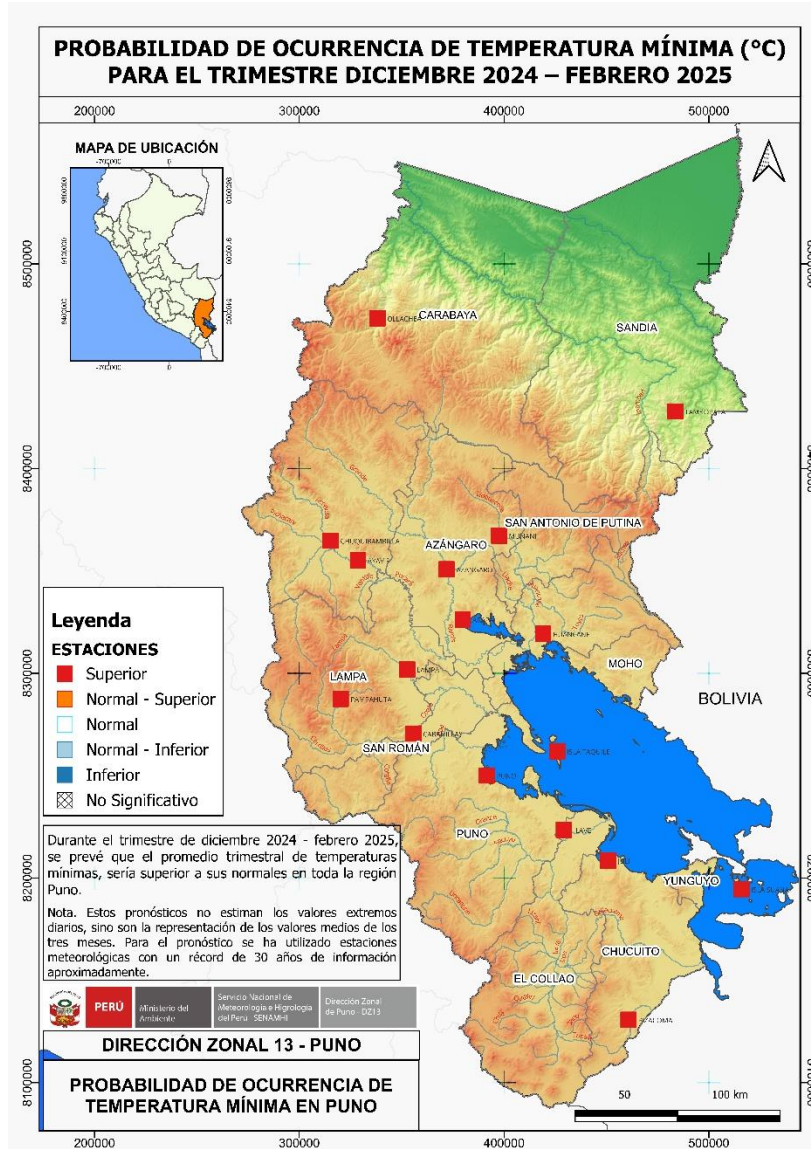


Figura N° 02: Probabilidad de ocurrencia de temperatura máxima

Pronóstico Trimestral de temperatura mínima



Para el trimestre correspondiente a los meses de diciembre 2024, enero y febrero 2025, tenemos altas probabilidades de que el promedio trimestral de temperaturas mínimas superará su normal climática en Ollachea, San Juan del Oro (CO Tambopata), Ayaviri, Chuquibambilla, Muñani, Azángaro, Arapa, Huancané, Lampa, Paratía (CO Pampahuta), Cabanillas, Isla Taquile, Puno, Ilave, Juli, Isla Suana y Pizcoma (rojo) (Ver Figura N°03).

Figura N° 03: Probabilidad de ocurrencia de temperatura mínima

CONDICIONES HIDROLÓGICAS:

Monitoreo Hidrológico Diario – Noviembre

Las gráficas mostradas indican el comportamiento de los ríos principales de la Región Hidrográfica del Titicaca (lado peruano) en comparación con su promedio histórico. Se observa que el río Huancané tuvo un comportamiento por encima de lo normal del 17 al 27 y el 31, mientras que el río Suches presentó niveles superiores a lo normal del 9 al 23, registrándose solo hasta el 23. El río Ramis mostró caudales por encima de su promedio histórico del 21 al 30, y el río Ilave del 19 al 30. Los ríos Verde, Cabanillas, y Lampa tuvieron un comportamiento superior a lo normal del 23 al 30, y el río Coata del 17 al 30. Por otro lado, los ríos Ayaviri, Azángaro, Zapatilla, Desaguadero y Callacame se mantuvieron por debajo de su promedio histórico durante todo el mes.

En cuanto al nivel del Lago Titicaca, la estación HLM Muelle Lago registró para el mes de noviembre un comportamiento levemente descendente con un valor promedio de 3807.899 msnm (-0.07 m de diferencia respecto al promedio del mes anterior y 1.38 m por debajo de su promedio histórico), inferior a su promedio histórico (inferior a su promedio histórico 1982-2023). El nivel del lago tiende a mostrar un comportamiento levemente ascendente en diciembre y enero. (Figura N°04)

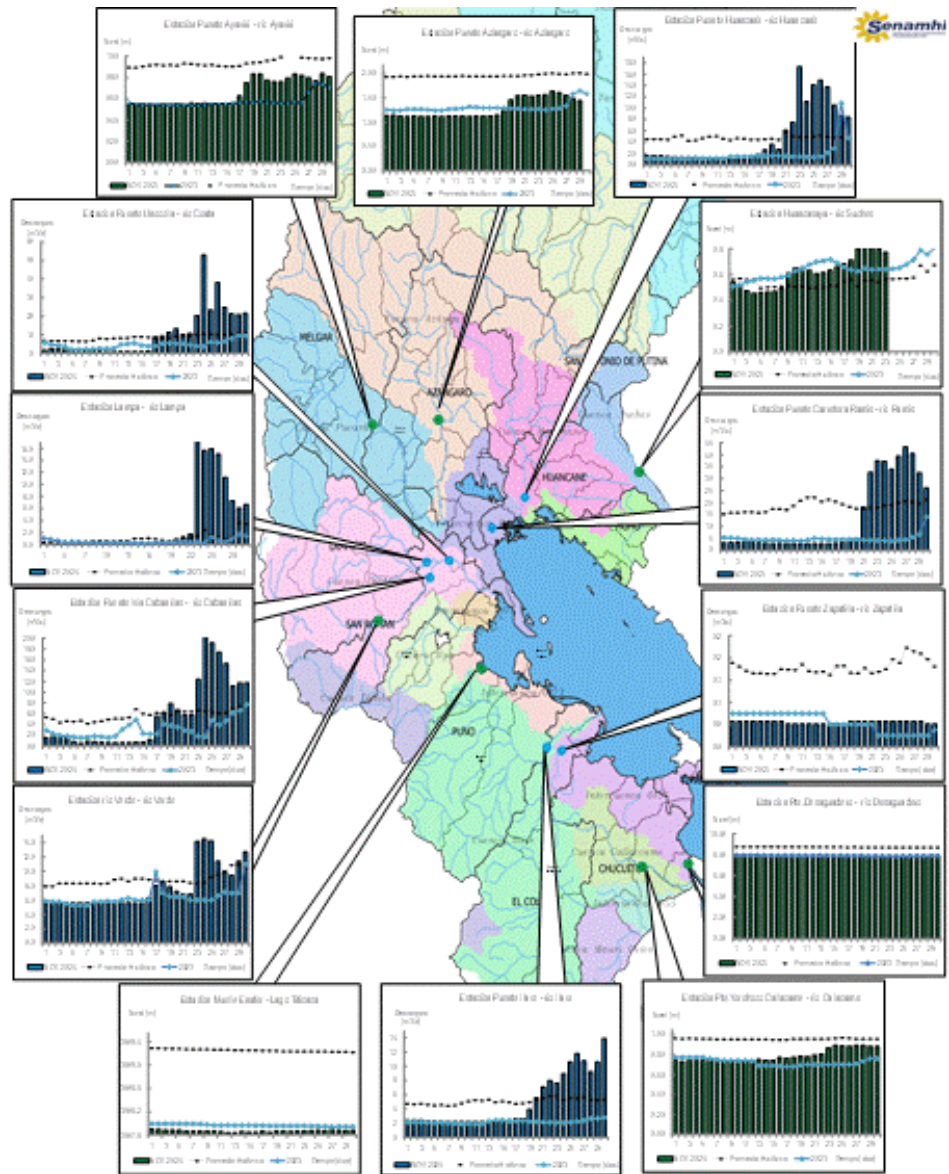


Figura N° 04: Monitoreo Hidrológico Diario de los principales ríos de la Vertiente del Titicaca

Monitoreo Hidrológico Mensual - NOVIEMBRE

Los datos mostrados en el gráfico N° 04, indican el resumen mensual de los ríos principales de la Región Hidrográfica del Titicaca. El caudal promedio mensual registrado para el río Ramis fue 3.4 m³/s, río Coata fue 1.4 m³/s, río Huancané fue 1.5 m³/s, río Ilave 2.2 m³/s y para el río Zapatilla de 0.09 m³/s (Ver Cuadro N° 01). Los ríos en mención presentaron un comportamiento ascendente respecto al mes anterior.

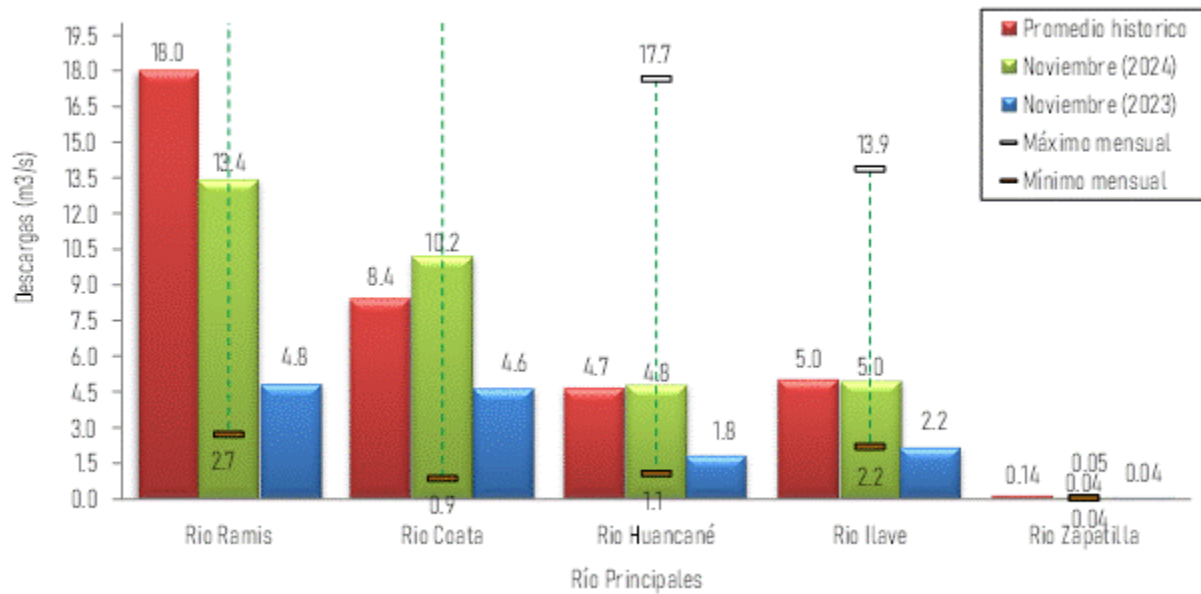


Gráfico N° 01: Monitoreo Hidrológico Mensual de los principales ríos de la Vertiente del TITICACA

Estadísticas Descriptivas Noviembre 2024

Descargas (m³/s)	Ríos				
	Río Ramis	Río Coata	Río Huancané	Río Ilave	Río Zapatilla
Promedio histórico	18.0	8.4	4.7	5.0	0.14
Máximo mensual	43.2	52.9	17.7	13.9	0.05
Mínimo mensual	2.7	0.9	1.1	2.2	0.04
Noviembre (2024)	13.4	10.2	4.8	5.0	0.04
Noviembre (2023)	4.8	4.6	1.8	2.2	0.04
Anomalia Hidrica (%)	-26	21	3	-1	-68.3

Cuadro N° 04: Monitoreo Hidrológico Mensual

Por otro lado, el caudal máximo observado fue el del río Huancané, llegando a 52.9 m³/s y el mínimo fue del río Zapatilla, llegando a 0.04 m³/s, tal como se puede apreciar en el cuadro N° 04.

ANEXO A: Terminología Básica de Meteorología

PRECIPITACIÓN MENSUAL (pp)

Es el valor acumulado de lluvia durante los días del mes.

NORMAL CLIMÁTICA

Medias periódicas calculadas para un período uniforme y relativamente largo que comprende por lo menos tres períodos consecutivos de 10 años (OMM N°1203, 2017; OMM N°49, 2019). El presente monitoreo contempla el periodo de referencia 1991- 2020.

ANOMALÍA DE TEMPERATURA

Es la diferencia de la temperatura del aire observada y el valor histórico promedio correspondiente al mismo periodo (normal de temperatura máxima o mínima).

ANOMALÍA DE PRECIPITACIÓN

Es término anomalía de precipitación, definimos, como el porcentaje que representa la diferencia del valor menos el valor de referencia (normal de precipitación) referente a su normal. Este porcentaje representa el grado superior (positivo) o deficitario (negativo) con respecto a la normal correspondiente.

$$\text{Anomalía de pp} = ((\text{pp mensual} - \text{normal de pp}) / \text{normal de pp}) \times 100\%$$



ANEXO B: Comportamiento diario de heladas en Puno

		Nov-24																														
Zona	Estación	1	2	3	4	5	6	7	8	9	10	11	12	13	14	15	16	17	18	19	20	21	22	23	24	25	26	27	28	29	30	
Selva y valles interandinos	San Gabán	16.0	15.5	18.5	18.0	19.0	18.5	14.5	14.0	14.5	19.0	20.0	15.0	13.5	14.0	19.0	17.5	15.5	14.5	16.5	14.5	20.0	20.0	15.0	20.0	19.5	20.0	14.5	14.0	14.5	20.5	
	Tambopata	15.0	15.4	15.6	16.4	17.0	16.2	18.6	17.6	16.0	16.6	16.4	16.2	16.2	16.6	18.2	16.6	18.2	16.6	17.6	18.0	18.6	17.2	16.8	17.8	18.4	19.0	18.6	19.6	18.6	17.6	
	Limbani	3.0	3.0	3.5	3.0	4.0	3.5	3.0	2.5	3.0	3.5	2.8	3.5	4.0	3.0	3.5	3.0	2.5	3.5	4.0	3.0	2.5	3.5	3.5	2.5	3.0	2.5	3.0	2.5	3.0	3.4	4.0
	Cuyo Cuyo	6.4	5.0	6.2	6.4	5.2	5.4	5.8	6.2	6.0	5.4	5.6	6.4	4.8	5.4	6.0	5.8	5.9	6.0	6.4	6.2	6.2	5.6	5.4	6.2	6.4	6.0	6.2	6.6	6.2	6.0	
ALTIPLANO NORTE	Macusani	-2.0	-0.4	0.4	1.0	-2.0	-1.0	-1.0	-1.0	-2.0	1.4	1.4	1.0	0.4	1.0	1.4	2.0	-2.0	0.4	-2.0	0.4	-1.0	0.4	-0.4	-1.0	1.0	1.0	0.4	1.0	1.4	0.4	
	Crucero	2.8	1.9	2.0	2.7	-1.5	5.0	-0.5	0.8	1.3	0.9	2.2	0.0	2.5	4.4	4.8	3.9	2.1	0.7	1.9	1.0	2.8	3.0	2.5	1.7	2.0	3.6	4.0	3.7	2.9	3.4	
	Ananea	-7.2	-1.0	-1.8	-0.4	-3.2	-1.2	0.4	-7.8	-3.0	-0.8	0.4	0.6	0.2	1.0	1.2	-0.4	-2.8	-0.4	0.0	1.4	0.8	-0.8	-0.2	-0.8	-4.8	0.8	1.0	1.4	-0.2	1.0	
	Progreso	2.4	2.2	4.2	4.6	2.8	2.2	3.6	4.6	4.0	2.4	1.8	4.0	4.8	5.6	5.2	5.0	3.8	4.8	3.4	5.8	4.6	5.0	4.8	4.8	4.8	6.8	5.2	4.2	6.2	6.8	5.6
	Muñani	1.6	1.0	2.0	2.4	1.8	5.2	1.8	2.0	2.6	2.8	2.4	4.0	5.0	6.0	4.4	5.0	6.0	5.0	4.0	6.0	5.0	4.0	4.0	6.2	6.0	5.0	2.8	5.4	7.0	5.0	
	Putina	-1.3	-2.3	2.0	1.8	0.5	5.0	-0.5	0.0	-0.5	1.0	2.5	2.5	5.0	6.5	5.0	6.3	5.5	5.0	6.0	6.0	4.0	5.0	5.8	6.8	6.5	5.0	3.5	5.3	5.5	5.8	
	Azángaro	0.9	0.0	4.0	3.6	1.8	6.8	2.0	3.2	2.6	4.2	5.4	2.8	8.4	7.0	7.2	6.4	5.6	5.4	4.8	6.8	5.0	5.6	5.6	6.8	7.8	5.8	4.0	5.7	7.2	6.4	
	Cojata	-0.1	1.2	1.2	1.5	0.5	0.8	1.0	-2.0	-3.2	-2.7	-1.8	-2.1	-0.8	1.5	0.5	2.6	3.0	2.7	1.8	1.5	2.2	1.5	3.5	2.7	1.5	3.0	0.5	1.1	0.7	1.6	
	Santa Rosa	-3.8	-5.2	-1.0	0.6	4.2	4.6	-2.4	-2.0	-1.6	2.4	2.8	-0.8	5.6	3.8	4.4	4.2	4.4	3.2	2.2	2.8	4.0	3.8	5.4	5.4	6.6	7.6	1.2	4.8	6.0	7.0	
	Chuquibambilla	-4.0	-5.0	-1.5	1.0	-3.0	4.0	-3.0	0.0	-1.5	1.5	0.0	1.0	8.0	4.0	4.5	4.0	5.0	1.5	2.0	3.0	3.5	3.5	4.5	5.0	5.5	2.0	1.0	3.0	5.0	6.5	
	Ilalily	0.4	-2.0	0.4	1.4	0.2	4.8	-1.4	0.4	0.2	4.0	2.8	2.2	7.0	4.2	5.6	3.2	5.8	2.2	3.4	4.6	3.6	5.8	5.4	5.8	6.2	4.6	2.8	5.8	5.6	6.6	
	Ayaviri	0.8	1.0	0.0	3.8	1.6	5.2	1.8	1.0	0.8	4.4	3.0	2.8	4.0	3.0	5.8	5.0	4.2	3.4	3.6	5.0	4.0	4.4	5.8	5.4	6.6	2.6	3.2	3.8	6.0	6.2	
	Pucará	-0.2	-2.0	1.8	3.0	1.4	5.6	-0.8	1.6	1.8	3.8	2.8	1.8	9.2	6.8	7.0	6.2	6.4	4.8	5.0	5.8	3.2	6.6	5.8	6.2	7.2	4.6	3.4	6.6	7.2	8.0	
	Arapa	0.0	-1.6	3.2	0.0	3.4	4.6	0.0	1.0	2.0	3.0	3.6	4.0	6.2	6.0	5.6	5.2	5.4	4.8	3.8	5.4	4.6	5.2	4.6	5.4	6.6	5.2	4.0	5.0	6.2	6.0	
	ALTIPLANO CENTRO	Huancané	3.8	3.8	5.0	3.2	6.2	5.8	6.4	4.2	3.8	3.6	2.8	4.0	6.4	7.2	6.6	6.4	6.8	5.2	4.6	6.2	3.8	5.4	6.6	6.2	6.6	4.6	6.4	5.4	7.2	6.2
		Moho	0.6	3.0	2.2	2.8	3.0	4.8	2.2	3.6	5.8	2.6	3.4	3.0	5.0	5.2	2.0	4.0	5.6	5.4	5.2	4.4	4.0	4.4	7.0	7.0	5.4	4.8	6.2	4.8	5.4	6.2
Taraco		2.0	0.8	3.2	3.4	1.8	6.4	3.8	2.0	3.8	2.8	5.4	3.8	7.6	6.4	5.0	6.8	7.8	5.2	4.4	6.0	5.2	6.0	5.8	5.2	7.8	4.0	5.6	5.4	5.8	6.8	
Capachica		0.6	2.2	2.2	3.2	2.0	4.4	4.0	2.4	7.2	4.0	3.8	4.6	6.6	7.6	8.0	6.8	7.0	5.2	4.4	5.2	4.2	7.2	6.0	6.2	6.8	6.0	7.2	5.4	6.6	6.0	
Isla Soto		1.6	2.3	4.6	3.7	5.6	2.5	4.5	3.2	2.4	4.5	5.4	2.2	3.2	4.6	2.3	4.6	2.2	3.2	2.6	4.3	3.2	3.3	4.5	2.2	4.5	5.2	2.4	4.2	3.4	5.6	
Isla Taquile																																
Pampahuta		-10.0	-10.4	-6.0	-5.6	-1.6	-2.2	-9.8	-6.2	-3.6	-2.2	-0.8	-4.6	3.4	-1.2	-0.6	-0.4	2.2	0.6	-2.0	-0.4	0.6	2.0	0.0	2.0	3.4	-0.4	0.0	3.0	3.2	3.2	
Lampa		-2.4	-2.0	1.2	2.2	1.6	4.8	1.2	4.2	3.8	2.4	4.6	5.2	6.4	7.2	5.8	6.0	8.2	5.8	4.8	5.4	3.8	6.2	4.4	6.0	6.6	4.6	5.2	4.8	6.4	6.2	
Santa Lucia		-8.8	-8.6	-5.0	-5.8	-4.4	-2.8	-8.4	-5.0	-3.8	-3.4	-3.0	-1.8	3.0	-2.4	2.0	-2.2	1.0	-1.4	-2.2	-2.4	-1.2	0.6	-1.8	1.8	3.2	0.4	0.2	0.2	2.2	-2.2	
Jullaca		0.0	-2.8	0.2	2.8	5.8	5.3	0.4	3.6	1.7	2.4	5.7	4.7	7.4	6.2	4.7	6.5	7.3	5.3	4.2	4.3	3.6	7.0	5.6	5.8	6.9	4.3	4.7	5.7	5.8	6.8	
Cabanillas	0.8	1.0	4.0	4.0	5.0	5.6	3.0	4.0	1.0	3.0	5.6	4.6	4.4	4.0	5.6	3.0	5.0	3.8	3.0	5.0	3.0	4.4	3.0	4.8	5.2	5.6	5.8	5.0	6.0	5.0		
Mañazo	1.8	3.2	2.8	2.0	2.4	2.6	2.6	2.8	3.4	2.6	6.8	6.6	5.6	6.0	6.4	4.8	5.6	4.4	3.2	5.6	3.2	5.4	5.8	5.4	5.6	6.2	5.4	5.8	5.8	6.6		
Puno	3.2	4.4	6.4	6.2	5.7	7.9	5.8	7.6	8.0	7.0	8.0	8.6	7.2	7.6	8.6	7.6	7.8	5.4	5.4	6.9	5.4	7.8	7.0	6.8	7.0	7.6	8.6	7.4	8.5	7.8		
Los Uros	0.8	1.6	5.0	1.0	0.2	5.6	1.0	2.2	3.6	5.0	7.0	2.8	3.0	6.6	5.2	5.4	5.8	4.6	3.8	3.2	2.4	6.2	5.0	5.8	6.8	2.8	4.2	2.6	7.2	5.6		
ALTIPLANO SUR	Laraquerí	2.6	4.4	2.0	-0.2	0.4	-2.2	-0.6	2.4	2.6	1.4	5.6	4.4	4.6	6.0	6.2	4.6	4.2	4.4	4.0	3.2	1.4	5.0	5.2	6.2	6.4	6.0	5.6	2.8	5.0	6.2	
	Ichuña	2.0	2.8	3.2	3.8	4.7	3.7	2.7	2.1	4.5	5.7	3.8	4.7	5.4	5.7	6.0	5.4	4.2	5.1	5.6	6.2	5.7	4.8	5.1	6.2	6.6	5.4	7.7	7.8	6.6		
	Ácora	3.6	3.4	4.8	4.0	3.4	2.0	7.0	7.4	5.8	5.2	7.2	7.4	5.6	6.4	6.4	6.2	6.6	5.4	5.2	7.0	4.4	6.0	6.0	6.4	6.0	8.2	8.4	5.4	7.2	6.8	
	Ilave	1.2	-1.4	3.0	3.2	3.8	3.2	1.2	5.4	5.1	5.0	6.0	7.2	6.8	6.2	6.8	6.6	6.2	1.6	5.2	1.2	4.6	5.6	6.2	6.6	7.6	7.8	6.4	5.8	6.0	6.6	
	Juli	7.4	5.6	6.8	5.8	7.2	5.2	5.2	7.6	6.0	2.2	7.4	7.4	5.8	6.8	7.0	6.4	7.6	5.4	5.8	8.0	6.2	4.0	8.0	5.2	8.0	8.4	9.0	6.8	8.2	6.8	
	Yunguyo	2.2	1.4	2.2	4.0	5.8	5.0	3.0	3.6	3.8	4.6	5.2	5.0	3.6	5.0	5.6	5.8	3.6	5.0	4.8	5.0	6.0	6.2	5.0	2.6	4.6	4.4	3.8	6.0	6.4	4.8	
	Desaguadero	0.2	0.2	0.1	0.8	2.8	2.6	2.4	2.4	2.0	1.6	1.4	1.2	1.0	0.8	0.2	0.2	0.2	0.2	0.4	0.2	0.8	0.8	0.2	0.2	0.2	0.8	6.0	0.4	0.2	0.4	
	Isla Suana	4.0	3.4	6.0	5.2	5.6	5.8	5.0	5.0	5.4	5.0	5.4	5.0	5.4	5.0	5.4	5.0	6.0	5.4	5.8	5.4	5.8	4.8	5.2	5.4	5.8	5.8	4.4	5.8	6.2	5.4	
	Pizocoma	0.2	-2.8	3.0	1.0	4.2	1.8	2.4	3.2	4.8	5.4	5.8	4.8	2.8	6.4	3.8	6.2	3.4	2.8	5.0	5.6	6.0	4.8	7.2	4.4	7.0	7.0	6.6	4.4	3.6	5.2	
	Mazocruz	-11.6	-10.6	-6.4	-9.2	-1.4	-6.0	-9.0	-10.0	-0.8	-2.6	-4.6	-0.2	-3.6	3.0	-2.4	-6.4	-6.0	-0.2	1.4	-3.0	-2.8	2.2	3.6	2.8	2.4	-0.2	0.6	-0.8	-1.2	2.4	
Capazo	-9.2	-7.0	-8.0	-8.0	-6.4	-5.6	-8.2	-9.0	-6.2	-4.3	-2.0	-5.0	-5.2	-0.2	-3.0	-0.4	-5.0	1.2	-2.4	-3.5	-4.0	1.2	2.4	-0.6	-0.4	-1.0	-1.1	-1.0	-1.2	0.4		

LEYENDA: (mayor a 0°C) sin helada (de 0° a -5°C) ligera (de -5°C a -10°C) moderada (de -10°C a -15°C) intensa (de -15°C a -20°C) muy intensa (menor a -20°C) extrema sin dato

ANEXO C: Comportamiento diario de Lluvias en Puno

		Nov-24																														TOTAL	
Zona	Estación	1	2	3	4	5	6	7	8	9	10	11	12	13	14	15	16	17	18	19	20	21	22	23	24	25	26	27	28	29	30		
Selva y valles interandinos	San Gabán	0.3	1.7	20.7	0.3	13.0	12.6	7.4	0.0	14.2	0.0	2.7	22.0	1.2	0.0	0.0	25.0	28.2	3.6	7.0	17.0	12.3	28.9	1.8	14.8	24.4	23.0	17.7	1.0	23.8	7.0	744.5	
	Tambopata	0.0	0.0	0.0	0.0	10.6	0.0	24.8	9.0	0.0	0.0	20.4	28.4	0.0	0.0	0.0	16.4	7.2	3.6	3.2	4.0	6.4	30.0	14.4	2.2	1.4	0.0	2.0	0.0	0.0	311.0		
	Limbaní	0.0	5.6	6.8	3.4	6.8	0.0	1.0	6.9	7.4	1.3	1.8	5.9	8.1	18.1	7.8	3.1	10.4	16.3	1.0	6.5	2.9	10.9	5.8	6.5	6.9	2.1	0.3	2.1	2.2	1.0	158.9	
ALTIPLANO NORTE	Cuyo Cuyo	0.0	0.0	0.0	0.0	0.8	0.0	1.6	2.0	3.2	0.0	0.0	3.0	4.1	1.8	3.5	4.3	7.5	8.0	0.4	7.7	8.9	11.8	1.0	2.6	0.0	0.0	0.4	2.2	1.9	1.3	78.0	
	Macusani	0.0	0.0	0.0	0.0	9.0	7.5	0.0	6.5	10.0	1.0	2.0	2.0	11.5	7.5	10.0	5.5	20.0	14.0	0.0	6.0	1.0	8.5	8.5	7.0	0.0	0.0	1.5	3.0	1.0	3.0	177.0	
	Crucero	0.0	0.0	0.0	0.0	0.9	0.0	0.0	0.0	0.0	0.0	1.0	0.0	0.8	0.6	0.7	9.9	1.6	13.6	2.1	0.4	0.3	0.9	2.6	0.0	0.0	0.0	6.8	0.0	1.6	5.8	49.6	
	Ananea	0.0	0.0	1.1	9.6	1.7	0.0	0.5	0.7	0.0	2.0	0.3	3.1	8.1	8.2	12.2	1.3	4.3	7.2	4.7	7.8	7.2	3.1	12.8	0.4	0.0	0.0	3.2	0.5	0.9	2.4	103.3	
	Progreso	0.0	0.0	0.0	0.3	0.0	0.0	0.0	0.0	0.0	0.0	0.0	0.0	6.4	0.8	4.8	26.4	7.2	4.8	3.4	0.0	3.8	13.6	3.6	6.0	2.2	0.0	4.0	3.4	0.0	6.7	97.4	
	Muñani	0.0	0.0	0.0	0.0	0.0	0.0	0.0	0.0	0.0	0.0	0.0	0.0	0.0	0.0	0.0	3.8	3.2	9.2	10.0	6.4	0.4	7.2	16.6	7.6	0.4	0.0	0.0	0.0	0.0	27.4	92.2	
	Putina	0.0	0.0	0.0	0.0	0.0	0.0	0.0	0.0	0.0	0.0	0.0	1.7	0.0	23.8	5.8	4.9	8.5	21.8	0.3	10.6	8.4	6.9	3.1	2.2	0.5	6.9	0.2	0.0	8.9	114.7		
	Azángaro	0.0	0.0	0.0	0.0	2.6	0.0	0.0	0.0	0.0	0.0	0.0	0.3	6.3	0.0	2.4	1.7	11.4	1.8	0.3	1.4	9.2	7.3	2.8	1.3	1.2	0.0	3.8	1.4	16.8	8.5	79.9	
	Cojata	0.0	0.0	0.0	0.0	0.0	0.0	0.0	0.0	0.0	0.0	0.0	0.0	0.8	0.0	9.8	0.8	2.9	10.5	2.8	1.9	14.3	1.5	3.0	2.3	0.0	0.0	0.4	3.9	1.2	13.5	69.6	
	Santa Rosa	0.0	0.0	0.0	0.0	0.0	0.0	0.0	0.0	0.0	0.0	0.0	0.0	0.0	0.0	27.5	13.8	14.8	4.6	9.5	10.3	0.5	2.1	6.5	2.0	6.0	3.3	2.5	0.0	0.4	4.9	8.0	117.5
	Chuquibambilla	0.0	0.0	0.0	0.0	0.0	0.0	0.0	0.0	0.0	0.0	0.0	0.0	5.4	6.0	21.4	7.9	22.7	9.6	0.0	2.6	1.2	6.8	12.0	0.0	2.6	0.0	1.8	8.4	3.6	4.5	116.5	
	Litilly	0.0	0.0	0.0	0.2	0.0	0.0	0.0	0.0	0.0	0.0	0.0	0.0	16.6	9.2	16.4	6.7	19.5	10.7	0.0	3.0	0.0	7.5	19.3	0.5	0.0	0.0	9.2	12.6	3.9	0.0	154.6	
	Ayaviri	0.0	0.0	0.0	0.5	0.0	0.0	0.0	0.0	0.0	0.0	0.0	0.0	5.9	8.2	13.1	7.1	11.4	1.0	0.0	0.0	0.8	1.8	7.7	8.0	1.0	0.4	5.9	18.7	9.4	2.8	99.7	
	Pucará	0.0	0.0	0.0	0.0	0.0	0.0	0.0	0.0	0.0	0.0	0.0	0.0	0.8	0.0	1.4	0.6	7.0	13.6	2.2	0.2	2.2	7.6	1.0	8.6	9.8	0.0	4.4	0.6	0.6	19.0	79.6	
	Arapa	0.0	0.0	0.0	0.0	0.0	0.0	0.0	0.0	0.0	0.0	0.0	0.0	0.0	0.0	6.2	5.2	4.3	16.0	3.4	1.5	11.0	15.2	6.1	2.5	0.0	1.8	5.1	1.0	2.8	12.4	114.5	
	Huancané	0.0	0.0	0.0	0.0	0.0	0.0	0.0	0.0	0.0	0.0	0.0	0.0	1.2	0.0	0.9	19.2	10.7	10.7	0.0	0.0	15.8	1.2	4.3	1.0	7.0	1.2	0.5	0.0	2.6	6.2	82.5	
	Moho	0.0	0.0	0.0	0.0	0.0	0.0	0.0	0.0	0.0	0.0	0.0	0.0	0.0	0.0	26.2	12.7	8.8	14.2	0.0	0.5	19.6	0.7	5.0	0.0	0.0	2.5	3.5	1.2	5.0	3.0	130.3	
Taraco	0.0	0.0	0.0	0.0	4.0	0.0	0.0	0.0	0.0	0.0	0.0	0.0	0.0	0.0	0.0	0.0	19.2	10.7	10.7	0.0	2.0	5.4	24.8	13.6	0.0	0.0	1.6	0.0	15.8	9.2	101.6		
Capachica	0.0	0.0	0.0	0.0	0.0	0.0	0.0	0.0	0.0	0.0	0.0	2.2	0.6	2.6	5.2	8.5	17.9	19.4	0.0	3.0	15.8	16.3	28.0	1.7	0.0	0.0	10.2	16.8	23.2	171.4			
Isla Soto	0.0	0.0	0.0	0.0	0.0	0.0	0.0	0.0	0.0	0.0	0.0	0.0	0.0	0.0	2.6	6.5	10.2	17.8	0.0	0.0	13.9	0.0	13.9	1.6	0.0	12.4	0.0	4.6	6.2	19.9	139.6		
Isla Taquile	0.0	0.0	0.0	0.0	0.0	0.2	0.0	6.0	0.0	1.2	4.5	1.8	0.0	10.0	12.2	9.8	20.9	4.2	4.4	13.6	12.6	16.2	0.0	0.0	0.0	0.0	2.3	15.2	15.5	150.6			
Pampahuta	0.0	0.0	0.0	0.3	0.0	0.0	0.0	0.0	0.0	0.0	0.0	0.0	4.5	0.0	0.0	0.0	0.0	0.0	0.0	0.0	0.0	0.0	0.0	0.0	0.0	0.0	6.5	1.2	15.5	6.9	154.9		
Lampa	0.0	0.0	0.0	0.0	0.0	0.0	0.0	0.0	0.0	0.0	0.0	0.0	9.7	0.1	25.9	10.9	4.8	7.0	9.9	7.3	8.5	8.6	9.6	6.5	0.8	0.0	0.0	2.1	9.0	13.3	134.0		
Santa Lucía	0.0	0.0	0.0	0.0	0.0	0.0	0.0	0.0	0.0	0.0	0.0	0.0	0.0	2.0	28.9	0.8	5.2	0.0	5.4	0.5	0.9	8.6	7.8	2.5	0.0	0.0	1.0	8.3	10.3	15.1	134.8		
Julica	0.0	0.0	0.0	0.0	0.0	0.0	0.0	0.0	0.0	0.0	0.0	1.7	0.0	2.1	2.5	0.9	15.2	18.0	0.7	1.0	12.5	10.2	0.4	0.0	0.0	2.1	0.3	8.1	0.3	76.0			
Cabanillas	0.0	0.0	0.0	0.0	0.0	0.0	0.0	0.0	0.0	0.0	0.0	1.8	3.7	0.3	5.2	5.2	3.8	7.4	4.8	2.4	3.5	13.2	4.1	1.3	8.0	0.0	0.0	0.7	2.1	8.5	75.8		
Mañazo	0.0	0.0	0.0	1.5	0.0	0.0	0.0	1.2	0.0	0.0	0.0	0.0	1.8	2.0	7.5	19.5	9.6	3.2	0.0	4.4	4.5	7.8	9.5	0.0	0.0	0.0	1.8	0.6	12.5	87.8			
Puno	0.0	0.0	0.0	0.0	0.0	0.0	0.0	0.0	0.0	0.0	0.0	8.5	5.2	1.3	0.3	1.1	15.3	4.4	0.1	2.8	5.4	1.5	9.2	16.8	0.0	0.0	2.8	8.5	7.7	80.9			
Los Uros	0.0	0.0	0.0	0.0	0.0	0.0	0.0	0.0	0.0	0.0	0.0	5.9	3.2	0.0	0.0	2.9	10.9	2.2	0.0	3.2	4.2	2.6	9.5	0.4	0.0	0.0	1.2	17.2	4.8	68.3			
Laraqueñi	0.0	0.0	0.0	0.0	0.0	0.0	0.0	0.0	0.0	0.0	0.0	1.7	1.8	2.5	0.0	11.8	1.0	3.7	4.3	19.2	4.0	7.3	3.1	11.6	0.0	0.0	0.0	0.0	0.0	81.3			
Ichuña	0.0	0.0	0.0	0.0	0.0	0.0	0.0	0.0	0.0	0.0	0.0	0.0	0.0	0.0	3.8	5.8	8.2	1.8	0.0	1.5	2.6	25.4	13.0	3.1	0.4	3.1	0.1	8.1	4.5	4.1	82.3		
Ácora	0.0	0.0	0.0	0.0	0.0	0.0	0.0	0.0	0.0	0.0	0.0	12.6	12.9	3.0	1.8	2.5	8.5	3.5	0.2	2.4	13.0	0.8	10.3	0.0	0.0	0.5	0.0	5.9	10.5	3.2	91.4		
Ilave	0.0	0.0	0.0	0.0	0.0	0.0	0.0	0.0	0.0	0.0	0.0	3.2	12.2	2.2	1.7	7.0	4.2	5.6	0.0	0.4	4.0	0.4	10.8	0.0	0.0	13.0	0.0	8.4	17.4	4.6	95.1		
Julí	0.0	0.0	0.0	0.0	0.0	0.0	0.0	0.0	0.0	0.0	0.0	6.9	8.6	2.8	0.9	4.6	7.6	4.3	0.3	13.4	11.4	4.9	9.9	2.5	2.8	0.1	0.3	0.0	0.0	16.2	97.2		
Yunguyo	0.0	0.0	0.0	0.0	0.0	0.0	0.0	0.0	0.0	0.0	0.0	4.2	4.8	0.0	6.2	0.0	6.4	13.6	0.0	4.4	8.6	24.2	4.4	0.0	0.0	8.6	0.0	0.0	6.2	0.0	91.6		
Desaguadero	0.0	0.0	0.0	0.0	0.0	0.0	0.0	0.0	0.0	0.0	0.0	1.8	0.6	0.8	5.8	0.0	18.4	0.0	0.0	15.5	16.0	8.0	8.9	0.0	0.0	0.0	2.3	0.0	2.0	110.7			
Isla Suana	0.0	0.0	0.0	0.0	0.0	0.0	0.0	0.0	0.0	0.0	0.0	1.4	9.6	0.0	0.4	0.0	1.4	16.9	0.0	0.0	6.0	0.0	5.6	12.4	0.0	1.0	6.1	0.4	0.0	2.0	63.2		
Pizacoma	0.0	0.0	0.0	0.0	0.0	0.0	0.0	0.0	0.0	0.0	0.0	6.3	5.3	8.9	5.0	4.2	11.8	5.3	9.7	0.0	18.8	3.1	8.2	0.0	0.0	1.3	15.7	0.0	3.7	12.4	119.7		
Mazacruz	0.0	0.0	0.0	0.0	0.0	0.0	0.0	0.0	0.0	0.0	1.0	0.0	0.8	1.2	2.6	0.0	9.0	1.2	0.0	0.8	3.8	5.2	9.0	2.2	1.6	0.0	5.4	2.4	0.8	2.4	49.4		
Capazo	0.0	0.0	0.0	0.0	0.0	0.0	0.0	0.0	0.0	0.0	0.0	0.0	6.3	6.1	3.8	10.5	0.7	0.0	0.2	3.8	2.6	14.9	3.8	0.3	1.4	0.0	7.8	6.1	1.6	69.9			

Leyenda:
 Sin precipitación (<1mm/día)
 Entre 1 a 5 mm/día
 Entre 5 a 10 mm/día
 Entre 10 a 20 mm/día
 Entre 20 a 30 mm/día