

MAYO 2026

Boletín
Agroclimático
MENSUAL
DZ9



Presentación

La Dirección Zonal 9, con la finalidad de fortalecer el desarrollo agropecuario en nuestra Región, pone a disposición su boletín agroclimático, para que sirva como herramienta, no solo para conocer la realidad agrícola regional, sino también para ayudarnos a tomar decisiones con respecto a la planificación de los cultivos, este boletín cuenta con un análisis detallado de las variables agrometeorológicas, y su influencia en las fases fenológicas de los cultivos de importancia económica de la región San Martín.



DZ 9 SAN MARTIN

TOMA EN CUENTA

VARIABLES AGROMETEOROLÓGICAS

Valores que sirven para cuantificar algún tipo de relación que mantienen el crecimiento, el desarrollo y la productividad de los cultivos con las condiciones meteorológicas, entre las variables están la temperatura máxima, mínima, precipitación, humedad relativa, horas de sol, vientos, entre otras.

FENOLOGÍA

Es la ciencia que estudia la relación de los factores climáticos y los seres vivos. Trata de relacionar los diferentes estados de crecimiento, desarrollo y reproductivo de los seres vivos con las condiciones meteorológicas.

REQUERIMIENTO TÉRMICO

Es el tiempo térmico o suma de calor y las unidades térmicas son grados/día ($^{\circ}\text{Cd}$). que induce el desarrollo de la planta.

EVENTOS METEOROLÓGICOS EXTREMOS

Son eventos inusuales e impropios de una zona. Son aquellos eventos extremos de temperaturas máximas (olas de calor), temperaturas mínimas (heladas), precipitaciones (granizada), ráfagas de vientos, etc. que inciden en el desarrollo de las diferentes fases fenológicas del cultivo, lo que puede determinar una buena producción, el buen rendimiento o una pérdida total.

SUSCRIBETE AL BOLETÍN AGROCLIMÁTICO:

<http://www.senamhi.gob.pe>



PERÚ

Ministerio
del Ambiente

SÍNTESIS

Durante el mes de mayo del 2026, se realizó el seguimiento fenológico de los cultivos priorizados, de importancia económica y seguridad alimentaria en la región San Martín, comparando su desarrollo vegetativo y reproductivo con las condiciones meteorológicas prevalentes en cada zona de producción.

El cultivo de café, en la zona del Alto Mayo, se encontraba a finales de fase de maduración, las condiciones climáticas favorecieron la maduración de los granos pero también generaron ambientes propicios para la proliferación de plagas como la broca, principalmente en variedades susceptibles.

El cultivo de cacao en la zona del Huallaga Central, se encontró en fase fructificación y maduración, las temperaturas estuvieron alrededor de sus normales y las precipitaciones se presentaron entre alrededor y por debajo de sus normales climáticas.

El cultivo de maíz en la zona del Huallaga Central, se encontró en la fase de maduración córnea, las lluvias registradas en la zona no son significativas para el cultivo en esta etapa de secado de la mazorca.

El cultivo de arroz en las distintas zonas productoras de la región, se encontró en diferentes fases fenológicas, las condiciones climáticas favorecieron el abastecimiento de agua a los canales de riego.



IMPACTOS EN LOS CULTIVOS

Cultivo de café

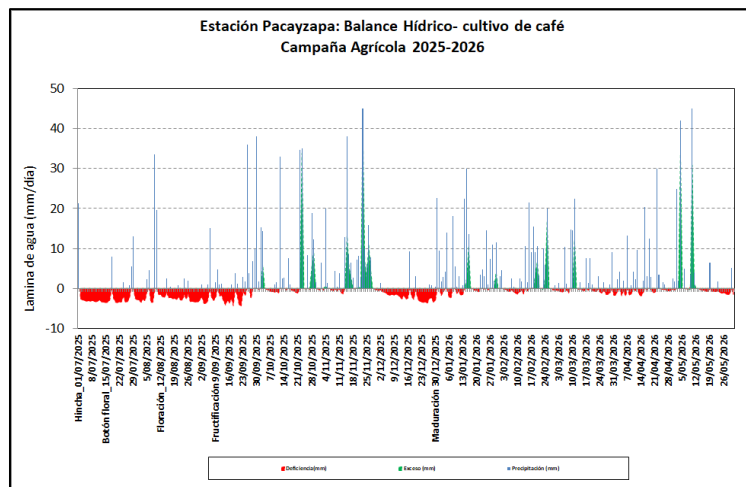
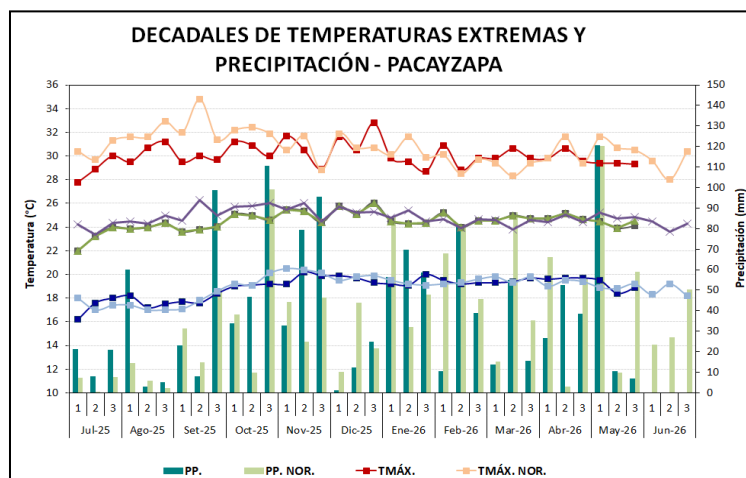
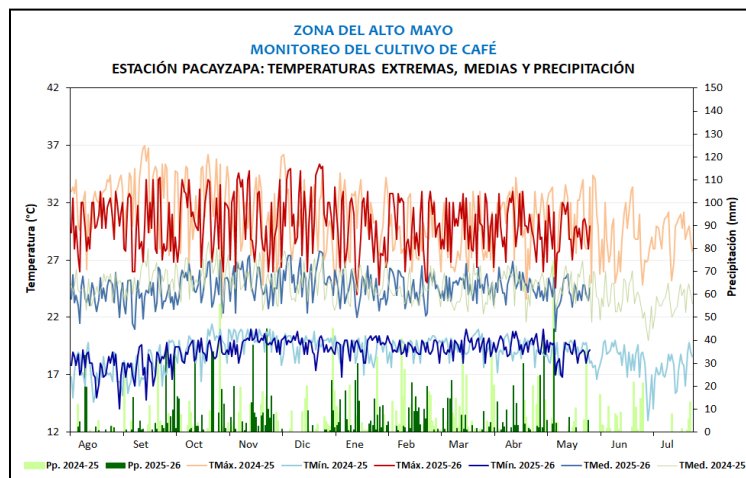
Durante el mes de mayo, en la estación de Pacayzapa, (Alto Mayo), el cultivo de café se apreció en fase de maduración, el estado del cultivo fue bueno, debido a la ocurrencia de lluvias intensas y frecuentes en los primeros días del mes.

La temperatura máxima se registró por debajo de lo observado en la campaña anterior con un promedio de 29.4°C, la temperatura mínima se observó alrededor de su climatología, con un promedio mensual de 19.0°C.

La precipitación mensual acumuló 141.6 mm con una frecuencia de 11 días, lo que representa un déficit mensual de 10% con respecto a sus normales multianuales.

Estas condiciones ambientales registradas han favorecido al cultivo con la maduración de los granos, sin embargo, en los últimos días del mes se apreció un marcado déficit de lluvias, lo que vino favoreciendo el incremento de la broca en los granos.

En cuanto al balance hídrico se aprecia deficiencias en este mes de mayo, principalmente en los últimos días.



IMPACTOS EN LOS CULTIVOS

Cultivo de cacao

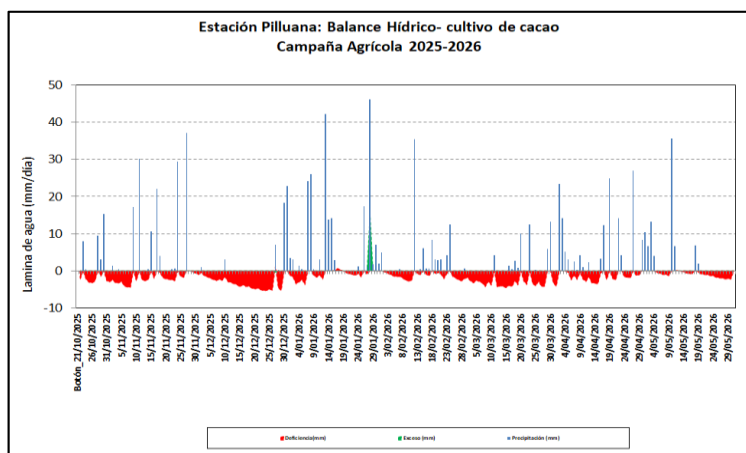
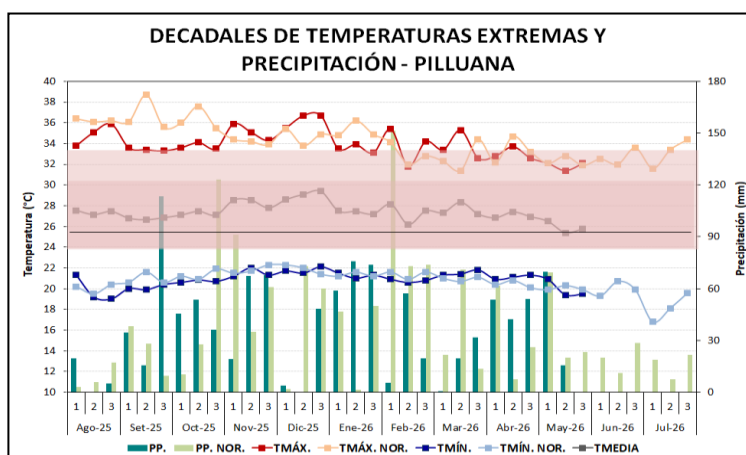
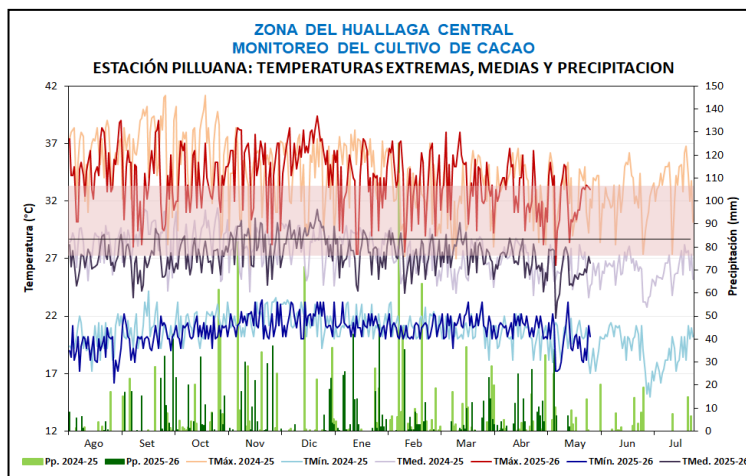
Durante el mes de mayo, el cultivo de cacao, en la estación de Pilluana, se encontraba en la fase de fructificación y maduración, el estado del cultivo fue bueno, debido a la ocurrencia de precipitaciones en la zona de producción, principalmente en los primeros días del mes.

La temperatura máxima se registró por debajo de lo observado en la campaña anterior con un promedio de 31.9°C, la temperatura mínima estuvo por debajo de sus normales con promedio mensual de 19.9°C.

La precipitación mensual acumuló 85.2 mm, con una frecuencia de 8 días, lo que representa un superávit mensual de 5% con respecto a sus normales.

Estas condiciones ambientales, favorecieron el desarrollo de los frutos, acelerando la maduración, se registraron cosechas progresivas.

De acuerdo a las necesidades hídricas del cultivo según su fase fenológica, en este mes de mayo el acumulado de lluvias no pudo satisfacer los requerimientos del cultivo de cacao.



IMPACTOS EN LOS CULTIVOS

Cultivo de maíz amarillo

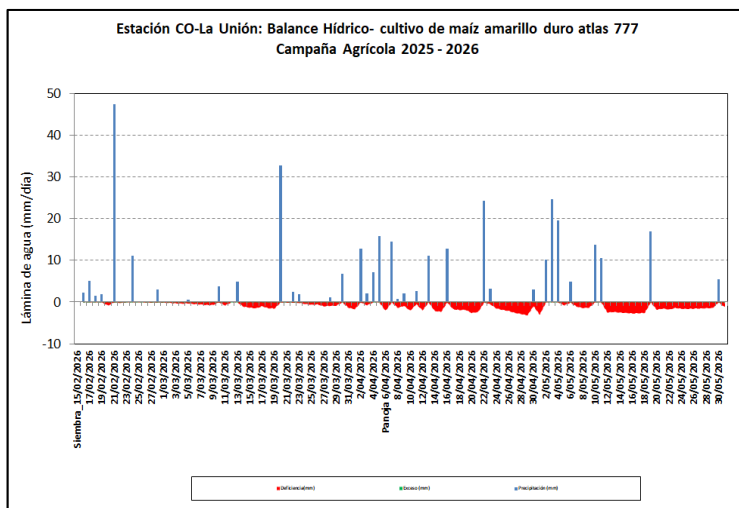
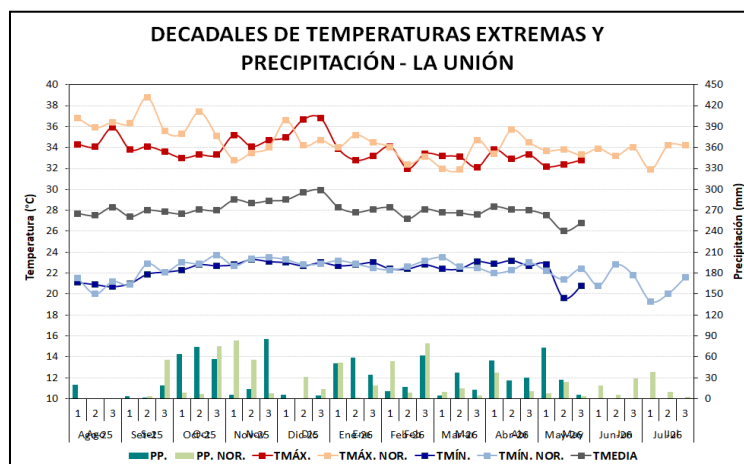
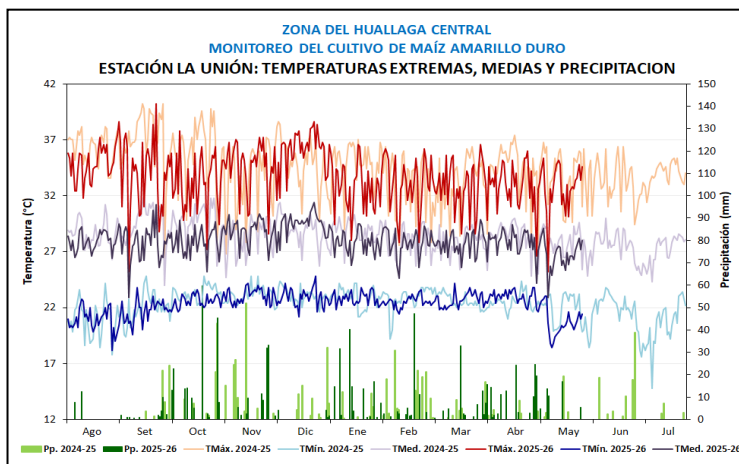
La parcela del cultivo de maíz amarillo duro, atlas 777, en la estación La Unión, en el mes de mayo se encontró en la fase de maduración córnea, con estado bueno.

La temperatura máxima se observó por debajo de sus normales, con un promedio mensual de 32.5°C, la temperatura mínima se reportó por debajo de sus normales, con un promedio mensual de 21.1°C.

Las precipitaciones pluviales acumularon 106.1 mm, con una frecuencia de 8 días de lluvia, lo que representa un superávit mensual de 62% con respecto a sus promedios multianuales.

De acuerdo al balance hídrico, se aprecia que los acumulados de lluvias de lluvias no satisficieron las necesidades hídricas del cultivo en estas etapas de maduración.

De acuerdo al reporte del observador el cultivo mantiene estado bueno debido al aporte hídrico de las precipitaciones en etapas críticas como la floración y llenado de granos, principalmente en los primeros días de mayo.



IMPACTOS EN LOS CULTIVOS

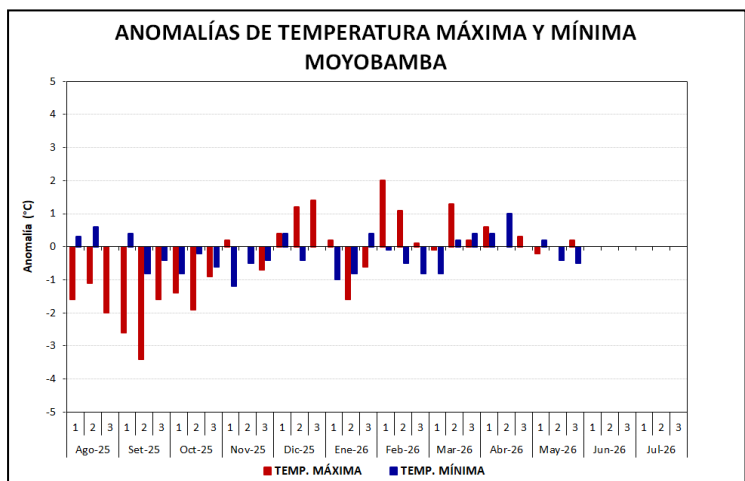
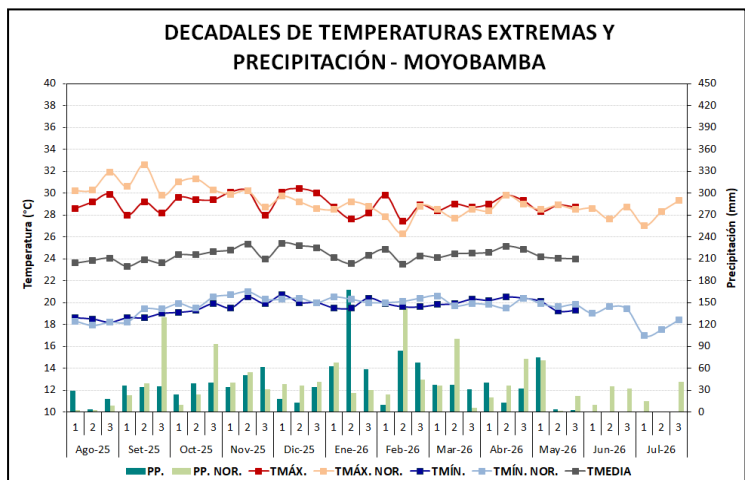
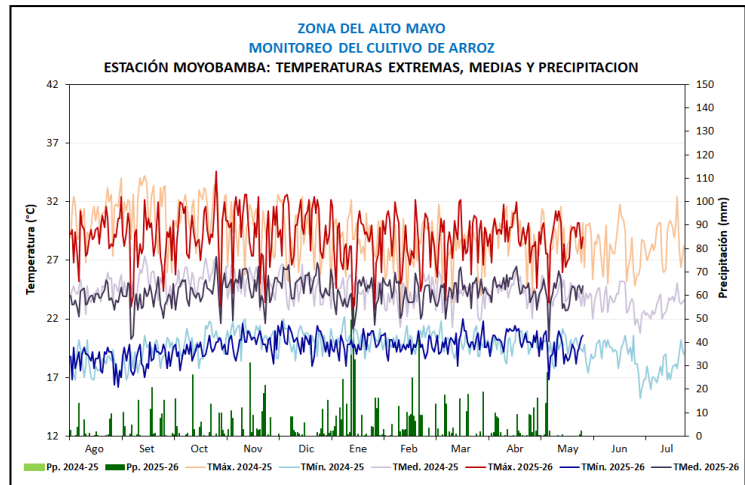
Cultivo de arroz

En la localidad de Moyobamba (Alto Mayo), durante el mes de mayo, el cultivo de arroz de la variedad valor, se encontraba en fase de plántula.

La temperatura máxima en la zona se reportó alrededor de sus normales, con un promedio mensual de 28.6°C, la temperatura mínima estuvo alrededor de sus normales, con un promedio mensual de 19.5°C.

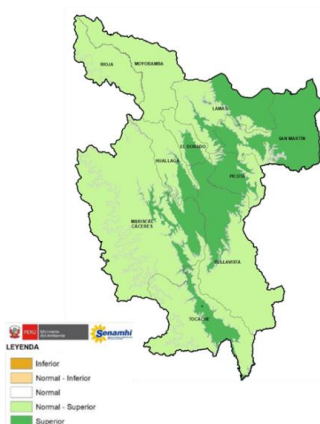
Las precipitaciones totalizaron 80.4 mm, con una frecuencia de 14 días de lluvia, lo que representa un déficit mensual de 18% con respecto a sus normales.

Las condiciones climáticas favorecieron el crecimiento vegetativo del cultivo que se encontraba en la fase fenológica de plántula, aportando mayo radiación solar principalmente en los últimos días del mes de mayo producto de una ausencia prolongada de lluvias, esta situación no ha perjudicado al cultivo ya que la parcela tiene riego por gravedad.

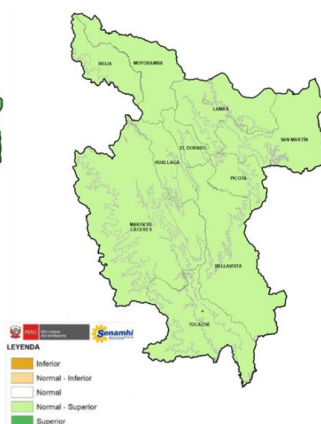


TENDENCIA AGROMETEOROLÓGICA

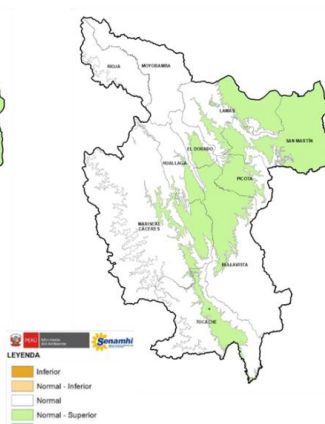
JUNIO 2026



JULIO 2026



AGOSTO 2026



Cultivo de café

En el mes de junio, las precipitaciones se presentarían entre alrededor y por encima de sus normales climáticas en el Alto Mayo, con acumulados cercanos a 80 mm/mes, estas condiciones ambientales podrían generar déficit hídrico en el cultivo cuya necesidad es mayor en esta etapa fenológica de hinchazón de yemas.

Cultivo de cacao

En el mes de junio, se estiman precipitaciones alrededor de sus normales en la zona del Huallaga Central, con acumulados cercanos a 60 mm/mes, estas condiciones podrían generar ambientes de poco humedad ambiental, pudiendo causar déficit hídrico en el cultivo que se encontraría en fase de maduración.

Cultivo de maíz amarillo

En el mes de junio, se esperarían lluvias entre normales y por encima de su climatología, con acumulados cercanos a 50 mm/mes, en la zona del Huallaga Central, estas condiciones ambientales no serían determinantes para el cultivo que se encuentra en fase de maduración córnea y cosecha.

Cultivo de arroz

En el mes de junio, se estiman precipitaciones entre normales a superiores a su climatología en San Martín, esto garantizaría el recurso hídrico en las fuentes naturales, para abastecer a las parcelas a través del riego por gravedad o bombeo. Las condiciones de radiación mejorarían favoreciendo al cultivo en etapa de floración y llenado de granos.



PERÚ

Ministerio
del Ambiente

Directorio

Director de Agrometeorología

Carmen Rosa Reyes Bravo

creyes@senamhi.gob.pe

Director Zonal 9

Daniel Enrique Sánchez Laurel

Cel. 982958275

dsanchez@senamhi.gob.pe

Análisis y redacción

Max Roland Lozano Chuquizuta

Cel. 982966083

mlozano@senamhi.gob.pe

Próxima actualización: **10 de julio del 2026**

