



**BOLETÍN
HIDROCLIMÁTICO
REGIONAL**

MARZO 2026

DIRECCIÓN ZONAL 8 - LORETO

BOLETÍN HIDROCLIMÁTICO REGIONAL

Boletín del Servicio Nacional de
Meteorología e Hidrología del Perú



AÑO 2026 – MARZO 2026

DIRECTORIO

Ing. Edgar Anddy Sánchez De La Cruz
Presidente Ejecutivo del SENAMHI

Dra. Routh Katharine Castillo Escudero
Gerente General

Ing. Marco Antonio Paredes Riveros.
Director Zonal 8

Las evaluaciones editadas en el Boletín presentan un
resumen de las actividades que realizan en la Sede
Dirección Zonal 8, en Loreto:

AREA TÉCNICA

Ing. Aníbal López Peña

Ing. Jhonatan Junior Pérez Arévalo.

Lic. Jorge Antonio Kahn Rengifo

Ing. Jorge Walter Zvietcovich Díaz

Ing. Erder Paul Hidalgo Apagüeño

Ing. Francis Darbin Villacorta Rocha

Ing. Jessica Estefany Panduro Ríos

Ing. Gustavo Fernando Gamarra Ramírez

El Boletín Hidroclimático se publica cada mes y es editado
por el Área Técnica.

Direcciones de Consulta:

Unidad Funcional de Comunicaciones

comunicaciones@senamhi.gob.pe

Websíte
Email

www.gob.pe/senamhi
mparedes@senamhi.gob.pe

INDICE

Presentación

EVALUACIÓN METEOROLÓGICA

Comportamiento temopluiométrico

Estación Tamshiyacu

Estación Mazán

Estación San Roque

Estación Caballococha

Estación Amazonas - Iquitos

Estación Contamana

Registro de valores extremos de temperaturas

EVALUACIÓN HIDROLÓGICA

*Situación Hidrológica de los principales ríos
Amazónicos:*

Río Amazonas

Río Marañón

Río Ucayali

Río Napo

Río Nanay

Disponibilidad del recurso hídrico.

EVALUACIÓN DE CAUDALES

*Caudales de descarga del río Amazonas
Sector Tamshiyacu.*

Tendencia Hidrológica del río Amazonas.

EVALUACIÓN AGROMETEOROLÓGICA

Principales cultivos amazónicos en las provincias de:

Maynas

Mariscal Ramón Castilla

Loreto

Requena

Alto Amazonas

Datem del Marañón

Ucayali

Putumayo

EVALUACIÓN AMBIENTAL

Monitoreo de Polvo Atmosférico

Vigilancia de la Radiación UV -B

Lanzamiento de RWS Iquitos

PARTICIPACIÓN INSTITUCIONAL

Comités Técnicos Multisectoriales

Misceláneas

PRESENTACIÓN

EL SENAMHI presenta el Boletín Hidrometeorológico del Perú, edición N°03 correspondiente al mes de Marzo 2026, con información actualizada del comportamiento de las variables meteorológicas, hidrológicas, agrometeorológicas y ambientales; y sus perspectivas para el mes siguiente.

Contiene información sobre el comportamiento de las temperaturas y las condiciones de precipitación presentadas durante el mes de marzo 2026 en la región Loreto.

Se realiza un monitoreo del régimen de los principales ríos de nuestra amazonia; incluyendo además los estados fenológicos de los principales cultivos de la región por cuencas hidrográficas.

La situación ambiental se orienta a difundir sobre acontecimientos en nuestra región y de las coordinaciones y reuniones donde la Dirección Zonal 8 – SENAMHI, integra los Grupos Técnicos sobre Calidad de Aire, Agua, Residuos Sólidos, Biodiversidad, Cambio Climático etc., además de reuniones con el GOREL – Gerencia Regional Ambiental, Autoridades provinciales y distritales, así como la participación en sub - comisiones Interinstitucionales y Capacitación.

EVALUACIÓN METEOROLÓGICA

DESCRIPCIÓN:

El cuadro N° 01, muestra las condiciones climáticas ocurridas en marzo del 2026 en el ámbito de la región Loreto, durante este periodo no se registraron precipitaciones con anomalías negativas (déficits de lluvias)

La temperatura máxima promedio presentó valores superiores a la temperatura normal en las estaciones ubicadas en San Roque sector de San Juan Bautista, Caballococha, San Lorenzo, Iquitos y Contamana.

En cuanto a la temperatura media mínima mensual registró valores normales en las estaciones.

Los valores de las temperaturas máximas y mínimas absolutas, así como la fecha de ocurrencia se indican a continuación.

Estación	Temperatura Máxima Absoluta °C	fecha de ocurrencia	Temperatura Mínima Absoluta °C	fecha de ocurrencia
Caballococha	37.2	22-mar	22.6	11-mar
Punchana	35.0	01-mar	22.0	10-mar
San Regis	35.6	20-mar	22.0	04-mar
Requena	34.6	20-mar	22.2	11-mar
Iquitos	37.2	22-mar	23.0	23-mar
Contamana	36.0	03-mar	18.4	30-mar

Tabla 01. Temperaturas máximas y mínimas absolutas registradas.

Estación Meteorológica	Ubicación Geográfica	Temperatura				Precipitación			
		Máx. Mensual °C	Anomal. (T.Máx.) °C	Min Mensual °C	Anomal. (T.Min.) °C	Acumul. Mes (mm)	Anomal. (%)	Máx. Precipit. 24 h/día (mm)	Acumul. período lluvioso Set-25Ago-26(mm)
SAN REGIS	Río Marañón	35.6	0.4	22.0	2.9	263.0	51.2	45.6	2,243.1
San Roque	Río Amazonas	35.0	-0.3	22.0	2.1	334.9	96.3	80.6	1,952.1
Caballococha	Río Amazonas	37.2	0.5	22.6	1.9	234.2	98.3	56.7	1,676.3
Iquitos	Río Amazonas	37.2	1.4	23.0	2.4	266.8	135.1	46.0	1,817.2
Contamana	Río Ucayali	36.0	-1.6	19.0	1.3	210.6	219.1	40.8	1,171.6

Tabla 02. Anomalías de temperaturas extremas y precipitaciones registradas en algunas estaciones durante el mes de marzo 2026.

COMPORTAMIENTO TERMOPLUVIOMÉTRICO

En el departamento de Loreto durante el mes de marzo 2026, se presentaron las temperaturas máximas, mínimas y los registros de lluvia como se detallan en la tabla 3 y gráficos del 1 al 6.

DIA	CABALLOCOCHA			PUNCHANA			SAN REGIS			REQUENA			IQUITOS			CONTAMANA		
	T. MÁX.	T. MÍN.	PP	T. MÁX.	T. MÍN.	PP	T. MÁX.	T. MÍN.	PP	T. MÁX.	T. MÍN.	PP	T. MÁX.	T. MÍN.	PP	T. MÁX.	T. MÍN.	PP
1	35.2	24.0	0.0	35.0	24.6	2.0	33.4	23.4	0.0	34.2	23.8	14.6	36.4	26.0	0.0	30.2	20.2	0.0
2	33.6	24.2	4.0	32.8	24.4	26.4	32.8	23.4	0.0	32.4	24.4	6.4	34.2	24.6	0.0	27.4	21.0	17.4
3	34.6	23.8	0.0	33.6	23.6	21.3	33.2	22.8	1.7	32.8	24.0	0.0	34.2	24.8	0.0	36.0	20.0	0.0
4	27.6	24.0	2.3	28.4	23.0	0.0	32.2	22	0.0	30.8	24.4	0.0	29.8	24.8	0.0	30.5	21.4	0.0
5	31.2	23.4	0.0	31.8	24.0	26.7	32.6	23.8	0.0	31.8	24.2	0.0	33.0	25.0	13.4	31.1	21.3	8.3
6	33.2	23.8	2.3	31.0	23.0	22.4	29.6	23.4	45.6	32.4	23.4	0.0	33.4	23.8	20.6	30.0	20.2	0.0
7	31.6	23.4	0.0	31.0	22.4	33.8	30.4	23.4	28.7	33.0	24.0	36.6	33.0	24.2	23.2	31.3	20.8	0.0
8	33.6	23.6	0.0	33.4	23.4	0.0	32.6	23.8	0.0	32.6	22.6	0.0	34.4	24.0	0.0	35.4	19.8	0.0
9	33.4	23.8	11.3	32.6	23.6	12.8	32.8	23.4	0.0	32.0	23.0	0.0	34.8	24.8	23.8	32.5	21.2	0.3
10	27.4	23.2	6.5	27.0	22.0	20.2	28.4	23.8	8.3	27.6	23.6	52.0	25.8	23.8	23.4	30.6	20.5	0.0
11	31.6	22.6	56.7	30.4	22.4	0.0	32.2	22.8	0.0	33.0	22.2	0.0	32.2	23.6	23.1	33.4	20.0	3.5
12	33.2	23.0	3.1	28.6	22.6	0.8	30.6	23.2	1.1	31.0	22.6	0.0	31.6	23.6	9.6	35.0	19.5	0.0
13	29.8	23.6	3.9	31.2	23.6	80.6	29.2	22.6	8.0	31.2	23.8	1.3	33.0	23.8	4.7	34.7	20.0	0.0
14	33.6	23.4	25.9	34.0	23.2	15.2	32.4	23.6	18.5	33.0	23.4	50.0	34.8	24.0	46.0	31.0	20.4	35.0
15	32.6	23.0	0.0	31.2	23.6	0.0	32	23.4	0.0	31.2	23.0	0.0	32.2	24.2	0.1	33.0	20.8	0.0
16	33.4	23.6	0.0	33.6	23.0	0.0	33.8	23.8	32.0	34.0	23.4	11.4	36.0	24.6	0.0	35.4	21.3	0.0
17	35.6	24.0	16.6	31.4	23.8	0.0	33.8	23.4	0.5	27.0	23.6	10.6	31.4	24.8	0.0	32.7	21.0	29.2
18	26.8	22.8	10.2	26.4	23.6	10.3	28.4	23.2	0.0	28.6	23.2	0.0	28.0	24.0	1.3	31.6	20.0	2.4
19	33.6	23.0	0.0	27.6	23.0	0.0	33.2	22.6	0.0	33.2	22.6	0.0	33.6	23.4	0.0	32.5	20.5	1.3
20	35.2	23.4	0.0	34.4	22.8	0.0	35.6	22.6	0.0	34.6	23.6	0.0	36.0	24.8	0.0	33.4	20.8	18.5
21	36.2	23.0	1.6	34.8	22.8	0.0	35.4	24.4	11.0	34.6	25.2	13.3	36.8	26.6	0.0	25.1	19.6	40.8
22	37.2	23.8	0.0	35.0	25.6	0.0	34	23.8	8.1	29.6	23.6	0.0	37.2	26.4	20.2	27.4	20.0	4.0
23	31.2	23.4	0.0	31.0	23.2	0.0	28.8	22.4	26.1	29.2	22.6	0.0	32.6	23.0	0.0	31.8	19.6	16.2
24	34.4	23.8	0.0	34.2	24.2	0.0	34	22.2	3.5	34.4	22.6	0.0	35.8	24.0	0.0	34.3	20.9	0.0
25	34.0	23.2	7.2	34.0	25.0	0.0	34	23.4	18.9	33.8	23.4	0.0	35.2	25.4	0.0	33.8	20.8	2.0
26	33.6	23.4	35.2	33.4	24.6	34.2	32.8	24	1.3	32.8	24.4	2.4	35.0	25.8	16.0	24.8	20.4	11.5
27	32.2	23.0	16.1	32.0	24.4	3.6	32.6	24.2	0.0	32.6	22.8	0.0	35.8	24.4	13.4	30.4	19.0	0.0
28	30.8	22.8	0.0	32.6	24.4	13.9	29.8	24.2	5.1	32.8	23.4	0.0	34.0	24.8	12.2	31.1	20.4	3.1
29	33.6	23.2	0.0	30.0	22.4	0	29.6	23.8	42.8	29.6	23.8	3.8	32.0	24.4	1.3	24.8	20.7	16.6
30	33.4	23.8	31.3	34.2	22.6	0	32.8	22.6	0.0	34.2	22.4	0.0	35.0	23.8	0.0	29.7	18.4	0.5
31	28.6	22.8	0.0	28.4	22.8	10.7	29	24	1.8	31.4	23.4	2.5	29.8	24.4	14.5	32.0	18.7	0.0
FROM	32.6	23.4	7.6	31.8	23.5	10.8	32.0	23.3	8.5	32.0	23.4	6.6	33.5	24.5	8.6	31.4	20.3	6.8
NORM	32.1	21.5	118.1	32.1	21.4	170.6	31.6	20.4	173.9	31.6	21.4	122.2	32.1	22.1	113.5	33.0	19.0	66.0
TOTAL			234.2			334.9			263.0			204.9			266.8			210.6

Tabla 03: Datos termoplumiométrico registrados en las estaciones en Loreto, mes de marzo 2026.

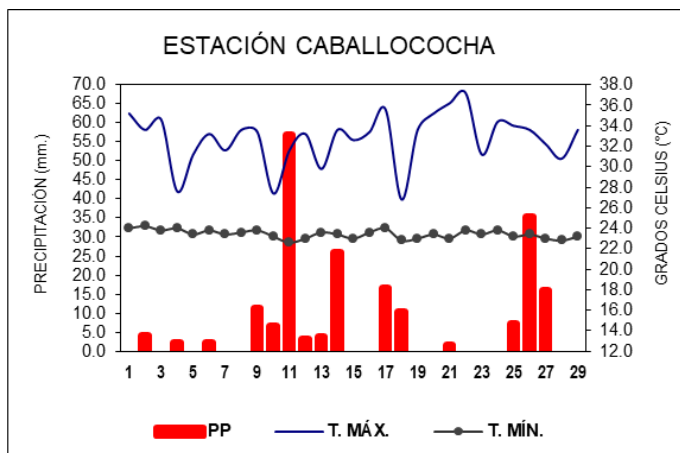


Gráfico 01. Termoplumiometría de la estación CO-Caballococha.

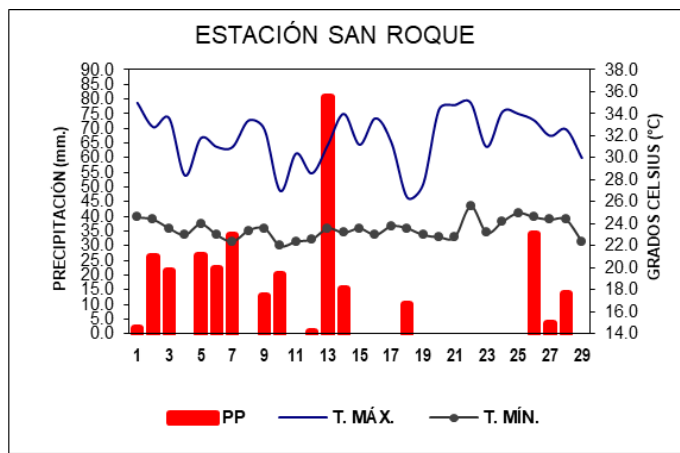


Gráfico 02. Termoplumiometría de la estación CO-San Roque.

DIRECCIÓN ZONAL 8 - LORETO

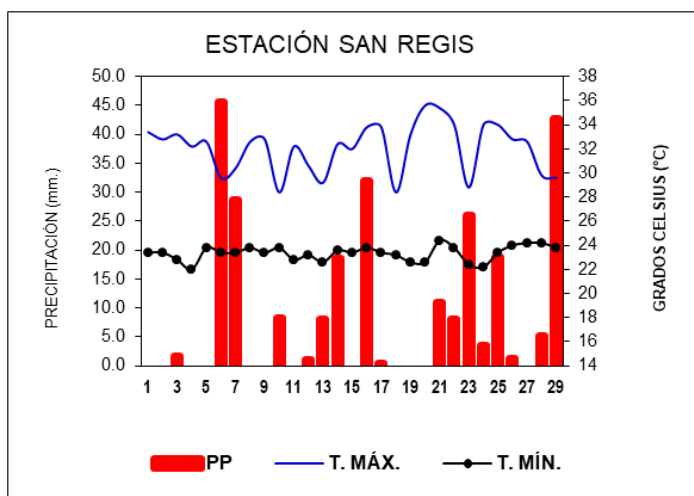


Gráfico 03. Termopluviometría de la estación PE-San Regis.

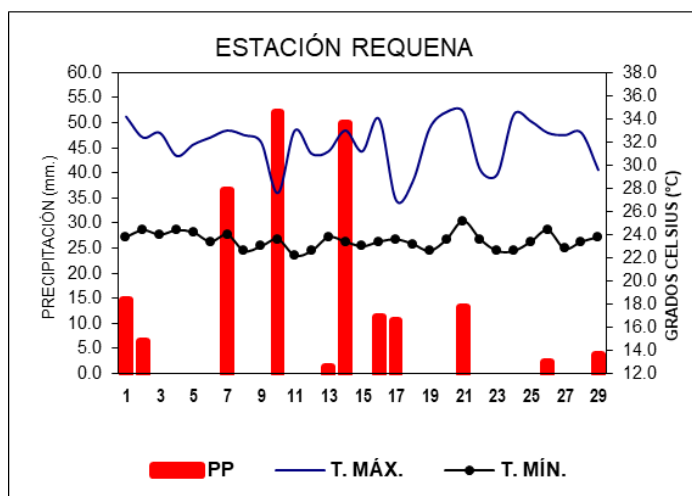


Gráfico 04. Termopluviometría de la estación CO-Requena.

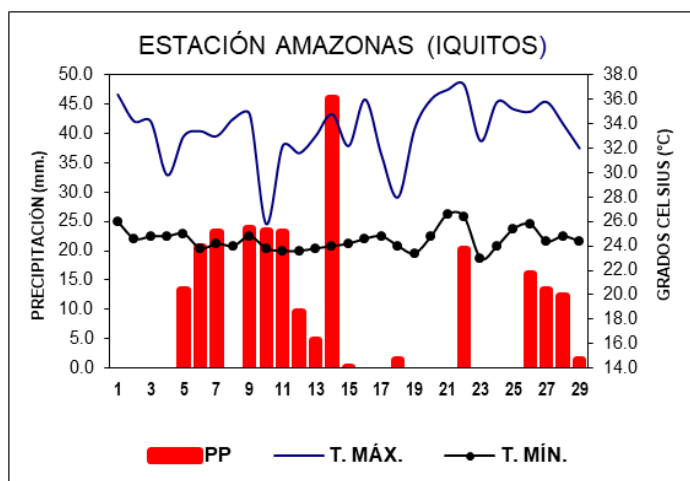


Gráfico 05. Termopluviometría de la estación CO-Amazonas.

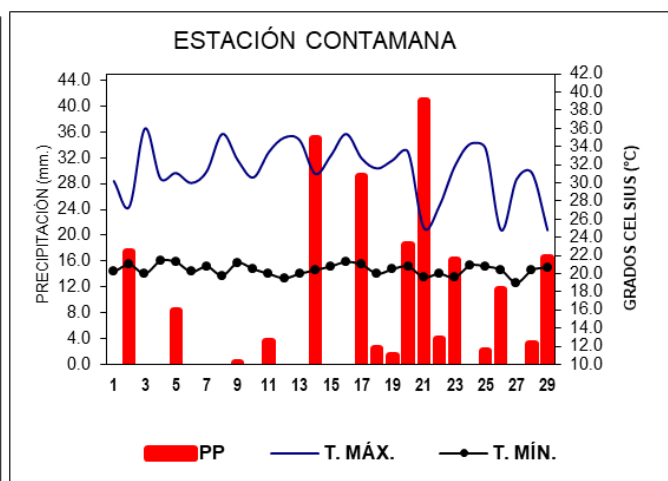


Gráfico 06. Termopluviometría de la estación CO-Contamana.

VALORES EXTREMOS DE TEMPERATURAS

Para el mes de marzo del 2026, las temperaturas pronosticadas estarán con valores superiores a sus condiciones normales en gran parte de la región.

ESTACIONES	TEMPERATURAS EXTREMAS	
	T. MÁX. (°C)	T.MÍN. (°C)
Punchana	35.0	22.0
Requena	34.6	22.2
San Regis	35.6	22.0
Caballococha	37.2	22.6
Pebas	36.2	22.6
Mazán	34.0	23.2
Amazonas	37.2	23.0
Contamana	36.0	18.4

Tabla 04. Temperaturas más extremas en las ciudades, mes de marzo 2026.

El gráfico 07, muestra los valores pronosticados de las temperaturas máximas y mínimas para las principales ciudades del departamento de Loreto en el mes marzo del 2026.

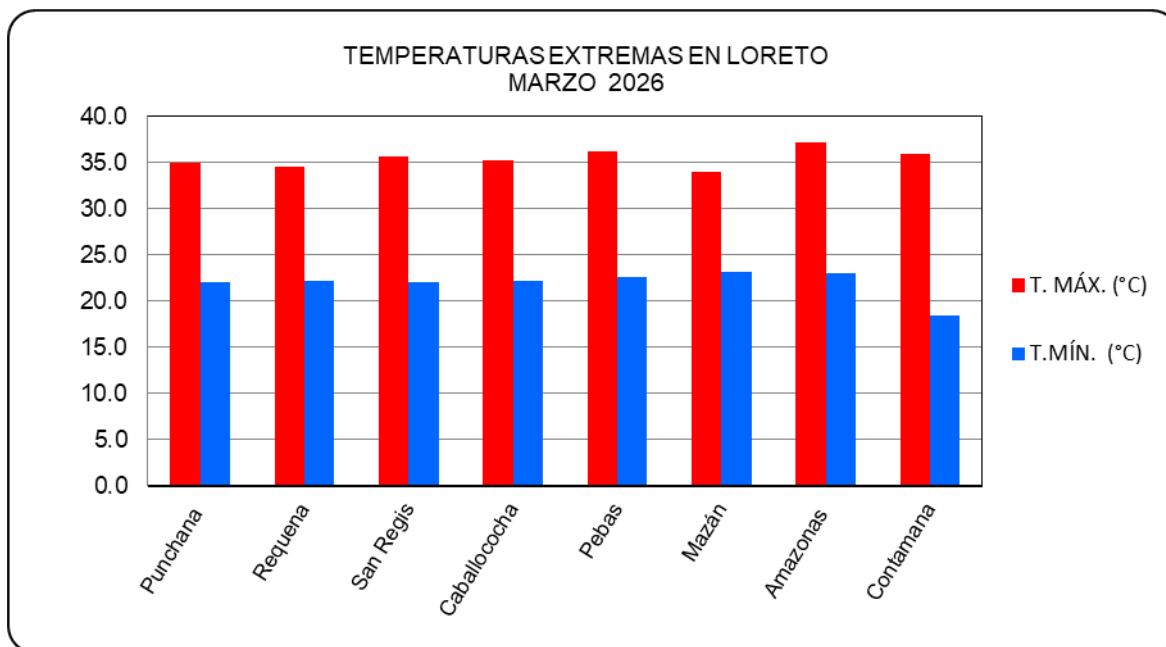


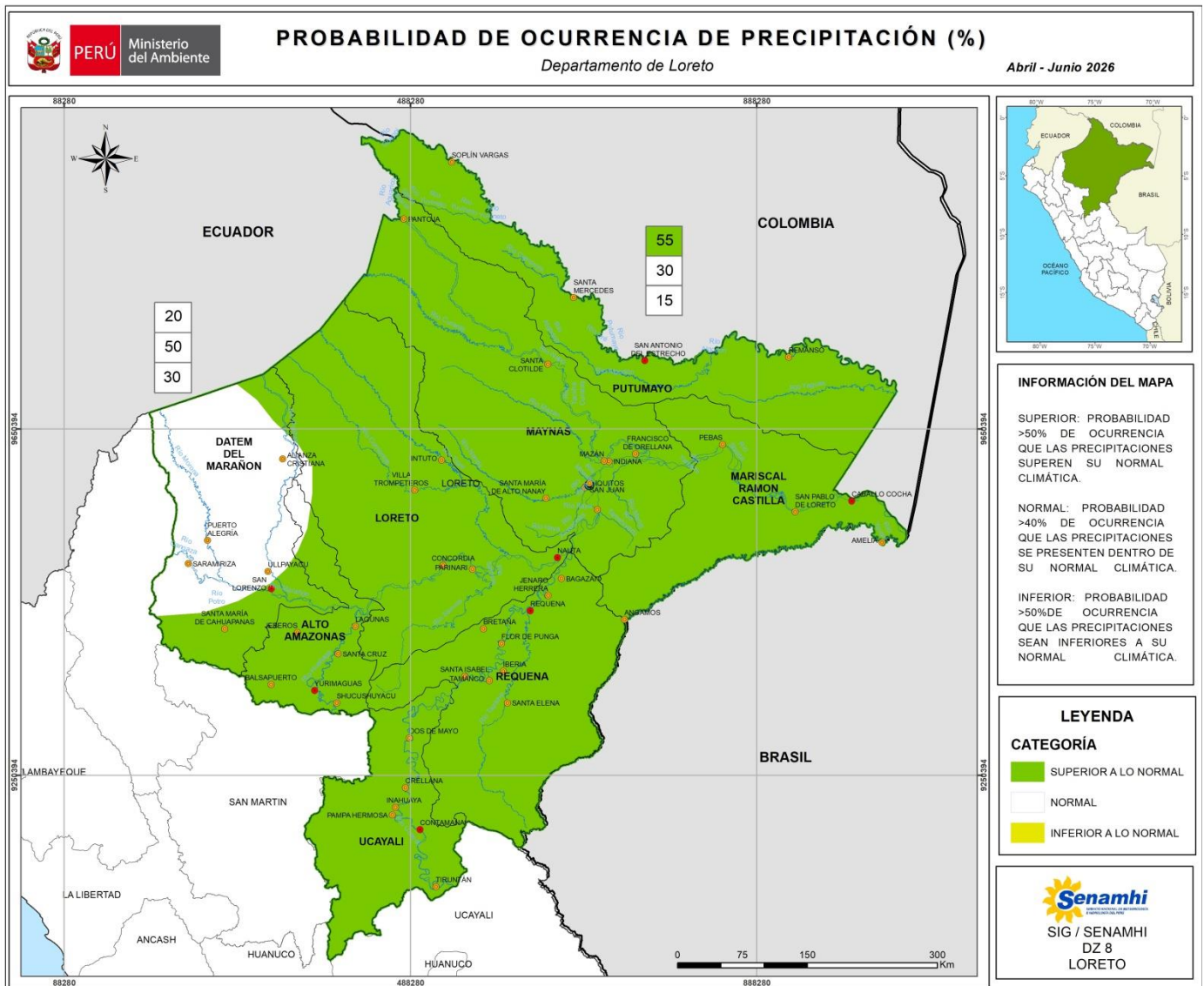
Gráfico 07. Temperaturas extremas en Loreto, mes de marzo 2026.

PRONÓSTICOS CLIMÁTICOS

PRONÓSTICO DE PRECIPITACION

Para el trimestre (Abril – Junio 2026), se prevé que, en gran parte del territorio del departamento de Loreto estarán en rangos superiores a lo normal “color verde” y por la parte Noroeste estará en condiciones normal “color blanco”.

NOTA. - Estos pronósticos no estiman los valores extremos diarios, sino son la representación de los valores promedios de los próximos tres meses



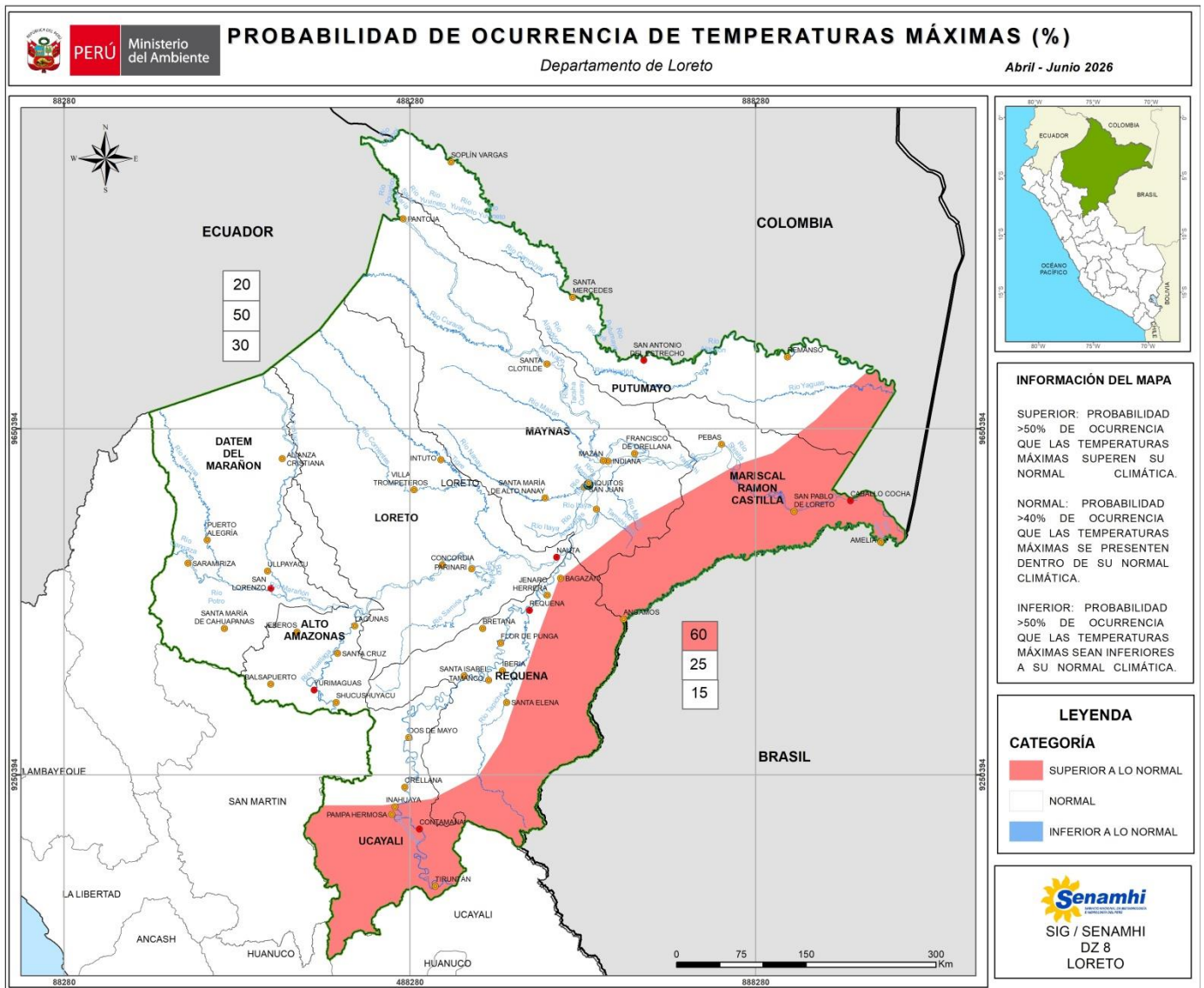
Mapa 01. Probabilidad de ocurrencia de precipitación para el trimestre (Abril a Junio 2026).

PRONÓSTICOS CLIMÁTICOS

PRONÓSTICO DE TEMPERATURAS MÁXIMAS

Para el trimestre (Abril a Junio 2026), se prevé que, en gran parte del departamento de Loreto, las temperaturas máximas están en valores normal “color Rojo” y el resto del departamento en color rojo.

NOTA. - Estos pronósticos no estiman los valores extremos diarios, sino son la representación de los valores promedios de los próximos tres meses.



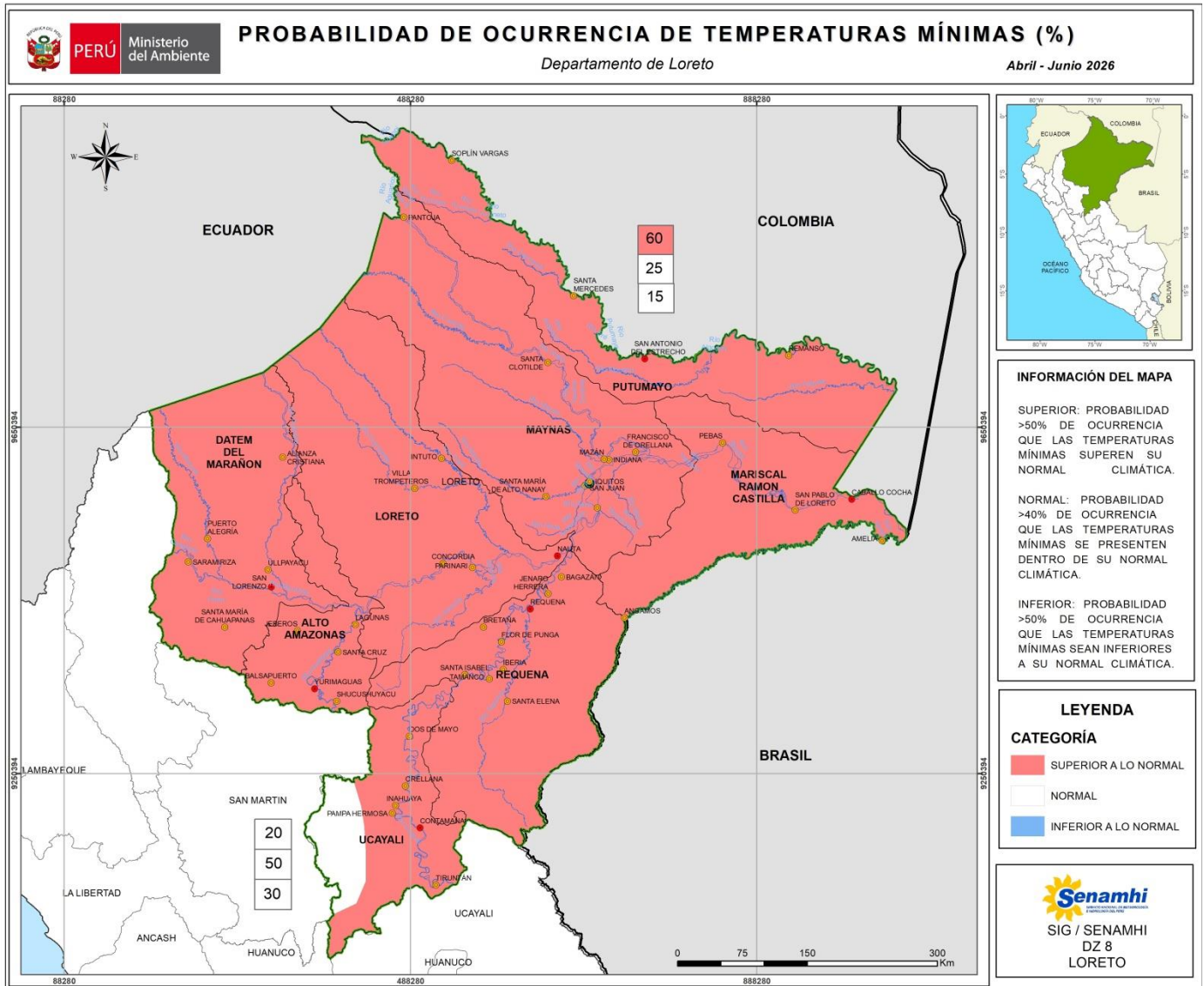
Mapa 02. Probabilidad de ocurrencia de temperaturas máximas del trimestre (Abril a Junio 2026).

PRONÓSTICOS CLIMÁTICOS

PRONÓSTICO DE TEMPERATURAS MÍNIMAS

Para el trimestre (Abril – Junio 2026), se prevé que, en gran parte del departamento de Loreto, las temperaturas mínimas estén por encima de sus valores normales “color rojo” y por la parte Sur estará en condiciones normal “color blanco”.

NOTA. - Estos pronósticos no estiman los valores extremos diarios, sino son la representación de los valores de cada tres meses.



Mapa 03. Probabilidad de ocurrencia de temperaturas mínimas del trimestre (Abril a Junio 2026).

EVALUACIÓN HIDROLÓGICA

SITUACIÓN HIDROLÓGICA DE LOS PRINCIPALES RÍOS EN LORETO

RÍO AMAZONAS – ENAPU IQUITOS

El río Amazonas en el mes de marzo 2026, presentó un régimen estable a descendente, siendo el nivel máximo registrado el día 18 con un valor de 116.97 msnm., valor superior al registrado al año pasado y a su registro histórico con 0.35m y 0.53m., respectivamente. El nivel mínimo ocurrió el día 31 con 116.51 msnm., valor superior ocurrido el año pasado y a su registro histórico en 1.15m y 1.30m respectivamente, el nivel medio mensual correspondiente al mes de febrero fue de 116.84 msnm., valor superior ocurrido el año pasado y a su registro histórico en 0.72 y 0.99m respectivamente. El comportamiento lo apreciamos en el Gráfico N° 08.

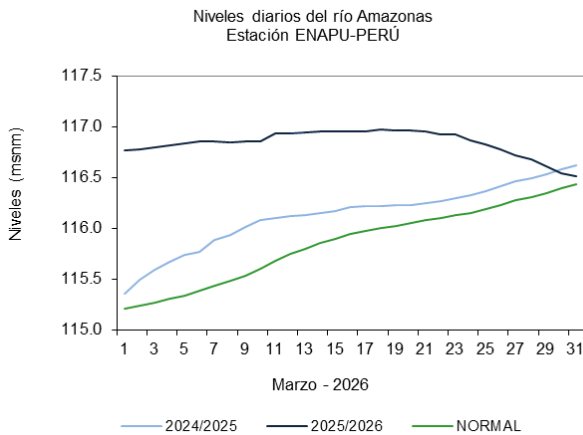


Gráfico 08. Nivel hidrológico del río Amazonas, Estación Enapu Perú.

RÍO AMAZONAS – TAMSHIYACU

Durante el mes de marzo 2026, el nivel del río Amazonas, presentó un comportamiento estable a descendente, siendo el nivel máximo registrado el día 18 con un valor de 118.01 msnm., valor similar registrado el año pasado y a su registro histórico con 0.00m y 0.25m respectivamente, el nivel mínimo se registró el día 31 con 117.69 msnm., valor superior ocurrido el año pasado y a su registro histórico en 0.89m y 1.00m respectivamente. El nivel medio mensual correspondiente al mes de marzo fue de 117.90msnm. Valor superior al ocurrido el año pasado y superior a su registro histórico en 0.39m y 0.59m respectivamente. El comportamiento lo apreciamos en el Gráfico N° 09.

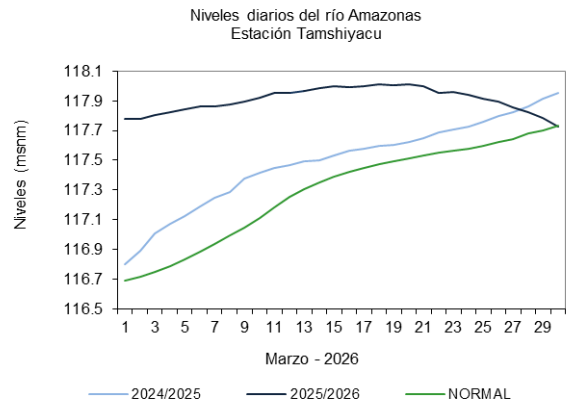


Gráfico 09. Nivel hidrológico del río Amazonas, Estación Tamshiyacu.

EVALUACIÓN HIDROLÓGICA

RÍO MARAÑÓN – BORJA

Durante el mes de marzo 2026, el nivel del río Marañón en la localidad de Borja, se comportó con un régimen oscilante. El nivel máximo presentado fue el día 15 con 168.34msnm., valor inferior ocurrido el año pasado y superior a su registro histórico en -0.54m y 1.84m, respectivamente, el nivel mínimo se registró el día 31 con 164.54msnm., valor inferior ocurrido el año pasado y a su registro histórico en -1.28m y -1.56m respectivamente. El nivel promedio mensual correspondiente al mes de marzo fue de 166.20msnm, valor inferior ocurrido el año pasado y a su registro histórico en -0.96m y -0.09m respectivamente. El comportamiento a lo largo del mes lo apreciamos en el Gráfico N° 10.

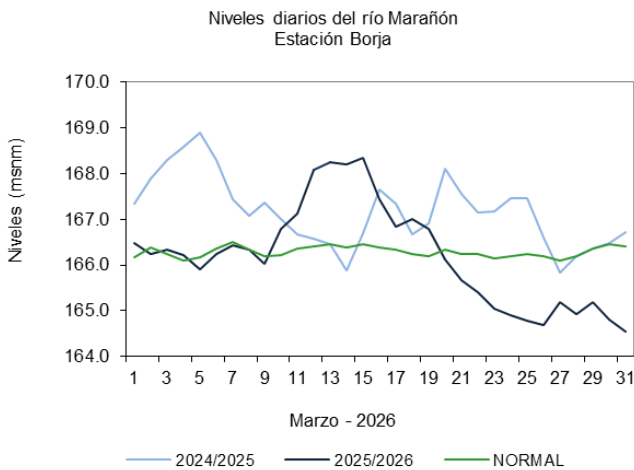


Gráfico 10. Nivel hidrológico del río Marañón, Estación Borja.

RÍO HUALLAGA – LAGUNAS

El comportamiento hidrológico del río Huallaga en la ciudad de Contamana durante el mes de marzo 2026, presentó un régimen oscilante, el nivel máximo ocurrió el día 4 con 116.83 msnm., valor inferior ocurrido el año pasado y a su registro histórico en -0.60m y -0.02m, respectivamente; el día 31 se registró el nivel mínimo con 116.54 msnm, valor inferior ocurrido el año pasado y superior a su registro histórico en -0.66m y 0.19m respectivamente. El nivel promedio mensual fue 116.71 msnm, valor inferior ocurrido el año pasado y a su registro histórico en -0.62m y -0.02m, respectivamente. El comportamiento ocurrido se muestra en el Gráfico N° 11.

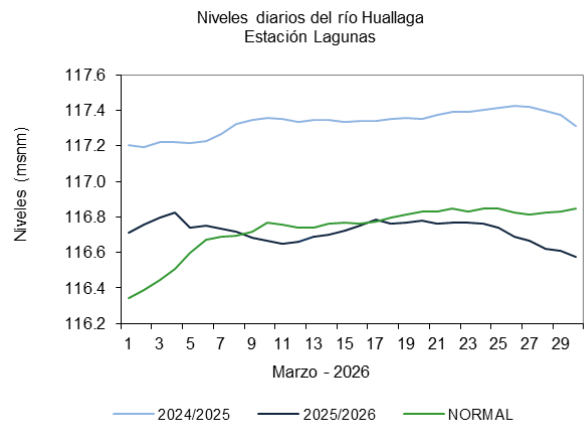


Gráfico 11. Nivel hidrológico del río Huallaga, Estación Lagunas.

EVALUACIÓN HIDROLÓGICA

RÍO NAPO – BELLAVISTA

El comportamiento hidrológico del río Napo en la localidad de Mazan durante el mes de marzo 2026, presento un régimen oscilante, el nivel máximo se registró el día 5 con 88.87 msnm., valor inferior ocurrido el año pasado y superior a su registro histórico en -1.07m y 0.17m respectivamente, el nivel mínimo ocurrió el día 30 con 86.97msnm., valor inferior ocurrido el año pasado y a su registro histórico en -2.05m y -0.36m respectivamente. El nivel promedio mensual fue 88.02msnm., valor inferior ocurrido el año pasado y a su registro histórico con -1.42m y -0.19m, respectivamente. El comportamiento ocurrido se aprecia en el Gráfico N° 12.

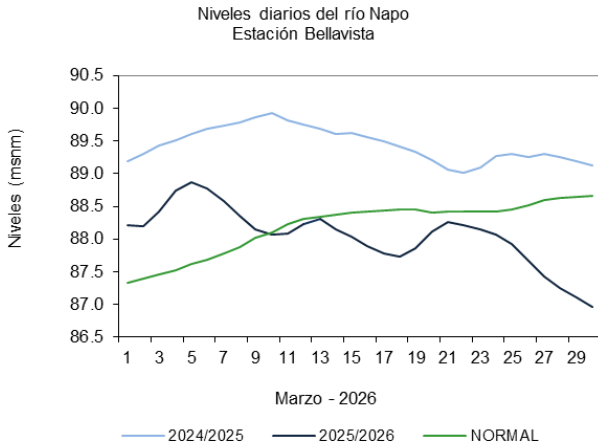


Gráfico 12. Nivel hidrológico del río Napo, Estación Bellavista.

RÍO NANAY – SANTA MARÍA DE NANAY

El río Nanay en el mes de marzo 2026, presentó un comportamiento hidrológico oscilante a descendente, presentando un nivel máximo el día 1 con un valor de 126.84 msnm., valor superior ocurrido el año pasado y superior a su registro histórico en 0.02m y 1.29m, su nivel mínimo fue el día 30 con 125.93 msnm, valor inferior ocurrido el año pasado y superior a su registro histórico en -0.02m y 1.50 respectivamente. El nivel promedio mensual fue de 126.45 msnm, valor superior ocurrido el año pasado y superior a su registro histórico en 0.02m y 1.33m respectivamente. La variación mensual lo apreciamos en el Gráfico N° 13.

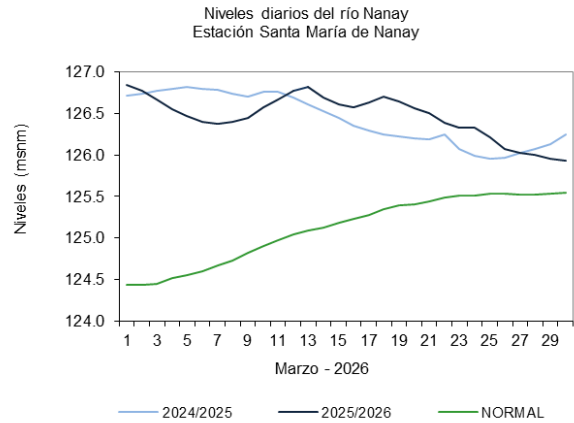


Gráfico 13. Nivel hidrológico del río Nanay, Estación Santa María de Nanay.

EVALUACIÓN HIDROLÓGICA

ENAPU - PERU -RIO AMAZONASTAMSHIYACU - RIO AMAZONAS

2024/2025	2025/2026	NORMAL	2024/2025	2025/2026	NORMAL
115.36	116.77	115.21	116.80	117.78	116.69
115.49	116.78	115.23	116.89	117.78	116.71
115.59	116.80	115.26	117.01	117.80	116.75
115.67	116.82	115.30	117.07	117.82	116.78
115.74	116.84	115.34	117.13	117.84	116.83
115.77	116.86	115.38	117.19	117.86	116.88
115.88	116.86	115.43	117.25	117.86	116.93
115.93	116.85	115.48	117.29	117.88	116.99
116.01	116.86	115.53	117.38	117.90	117.04
116.08	116.86	115.61	117.41	117.92	117.11
116.10	116.93	115.68	117.45	117.95	117.18
116.12	116.93	115.75	117.47	117.95	117.25
116.13	116.94	115.80	117.50	117.97	117.30
116.15	116.95	115.85	117.50	117.99	117.35
116.17	116.95	115.90	117.53	118.00	117.39
116.21	116.95	115.94	117.57	118.00	117.42
116.22	116.95	115.97	117.58	118.00	117.45
116.22	116.97	116.00	117.60	118.01	117.47
116.23	116.96	116.02	117.60	118.00	117.49
116.23	116.96	116.05	117.62	118.01	117.51
116.25	116.95	116.08	117.65	118.00	117.53
116.27	116.92	116.10	117.69	117.95	117.55
116.30	116.92	116.13	117.71	117.96	117.57
116.33	116.87	116.15	117.73	117.94	117.58
116.37	116.83	116.18	117.76	117.92	117.60
116.41	116.78	116.23	117.80	117.90	117.62
116.46	116.72	116.28	117.83	117.86	117.64
116.49	116.68	116.31	117.86	117.83	117.68
116.53	116.61	116.35	117.91	117.79	117.70
116.58	116.54	116.40	117.95	117.73	117.73
116.62	116.51	116.44	118.01	117.69	117.76
116.62	116.97	116.44	118.01	118.01	117.76
115.36	116.51	115.21	116.80	117.69	116.69
116.13	116.84	115.85	117.51	117.90	117.31

Tabla 05. Niveles diarios del río Amazonas en las estaciones control ENAPU y Tamshiyacu, marzo 2026.

Fuente: SENAMHI.

EVALUACIÓN HIDROLÓGICA

BELLAVISTA-RIO NAPO			LAGUNAS-RIO HUALLAGA		
2024/2025	2025/2026	NORMAL	2024/2025	2025/2026	NORMAL
89.20	88.21	87.33	117.21	116.71	116.35
89.31	88.21	87.40	117.20	116.76	116.39
89.43	88.43	87.46	117.22	116.80	116.44
89.52	88.74	87.52	117.22	116.83	116.51
89.61	88.87	87.61	117.22	116.74	116.60
89.69	88.78	87.69	117.23	116.75	116.67
89.73	88.59	87.78	117.27	116.74	116.69
89.79	88.35	87.88	117.32	116.72	116.69
89.86	88.15	88.02	117.35	116.68	116.72
89.94	88.07	88.10	117.36	116.67	116.77
89.81	88.09	88.24	117.35	116.65	116.76
89.75	88.23	88.31	117.34	116.66	116.74
89.69	88.30	88.35	117.35	116.69	116.74
89.60	88.15	88.38	117.35	116.70	116.76
89.63	88.04	88.41	117.34	116.72	116.77
89.57	87.90	88.42	117.34	116.75	116.76
89.50	87.79	88.44	117.34	116.79	116.78
89.42	87.73	88.45	117.35	116.76	116.80
89.33	87.86	88.45	117.36	116.77	116.82
89.20	88.12	88.41	117.35	116.78	116.83
89.07	88.26	88.42	117.38	116.76	116.83
89.02	88.22	88.42	117.39	116.77	116.85
89.09	88.16	88.42	117.39	116.77	116.83
89.27	88.07	88.43	117.40	116.76	116.85
89.30	87.92	88.45	117.42	116.74	116.85
89.26	87.66	88.52	117.43	116.69	116.82
89.30	87.44	88.59	117.42	116.67	116.81
89.26	87.25	88.63	117.40	116.62	116.82
89.19	87.11	88.64	117.38	116.61	116.83
89.13	86.97	88.66	117.31	116.57	116.85
89.21	87.00	88.70	117.28	116.54	116.85
89.94	88.87	88.70	117.43	116.83	116.85
89.02	86.97	87.33	117.20	116.54	116.35
89.44	88.02	88.21	117.33	116.71	116.73

Tabla 06. Niveles diarios del río Napo en la estación control Bellavista y río Huallaga en la estación Lagunas, marzo 2026.
Fuente: SENAMHI.

EVALUACIÓN HIDROLÓGICA

BORJA-RIO MARAÑÓN			SANTA MARIA DE NANAY-RIO NANAY		
2024/2025	2025/2026	NORMAL	2024/2025	2025/2026	NORMAL
167.34	166.47	166.18	126.72	126.84	124.44
167.88	166.24	166.38	126.74	126.78	124.43
168.29	166.34	166.24	126.78	126.67	124.45
168.58	166.22	166.10	126.80	126.55	124.52
168.88	165.90	166.18	126.82	126.48	124.55
168.30	166.25	166.35	126.80	126.40	124.59
167.43	166.43	166.50	126.79	126.38	124.67
167.08	166.33	166.35	126.74	126.40	124.73
167.37	166.02	166.18	126.71	126.45	124.82
167.01	166.78	166.21	126.76	126.58	124.90
166.68	167.12	166.35	126.76	126.67	124.97
166.58	168.09	166.40	126.69	126.77	125.04
166.45	168.26	166.45	126.61	126.82	125.09
165.89	168.21	166.40	126.53	126.69	125.13
166.69	168.34	166.46	126.45	126.61	125.19
167.66	167.43	166.39	126.35	126.57	125.23
167.35	166.85	166.34	126.30	126.63	125.27
166.66	167.01	166.24	126.25	126.70	125.34
166.90	166.78	166.19	126.22	126.65	125.40
168.11	166.11	166.33	126.20	126.56	125.41
167.55	165.67	166.23	126.19	126.50	125.44
167.14	165.40	166.24	126.25	126.39	125.48
167.18	165.04	166.15	126.07	126.34	125.51
167.47	164.91	166.19	125.99	126.33	125.52
167.46	164.79	166.24	125.95	126.21	125.53
166.59	164.69	166.19	125.97	126.07	125.53
165.83	165.18	166.11	126.03	126.02	125.52
166.20	164.92	166.18	126.08	126.01	125.52
166.36	165.18	166.36	126.14	125.96	125.54
166.47	164.80	166.44	126.25	125.93	125.55
166.71	164.54	166.42	126.35	126.05	125.49
168.88	168.34	166.50	126.82	126.84	125.55
165.83	164.54	166.10	125.95	125.93	124.43
167.16	166.20	166.29	126.43	126.45	125.12

Tabla 07. Niveles diarios del río Huallaga y Marañón en las estaciones control Borja y Sta. María de Nanay, marzo 2026.

Fuente: SENAMHI

DISPONIBILIDAD DEL RECURSO HÍDRICO

El comportamiento del río Amazonas durante el mes de marzo registró niveles por encima a su normal con una variación mensual de 0.46 metros, entre el nivel máximo y mínimo. Las precipitaciones en cabeceras de cuenca estuvieron por encima de su rango normal, en general la tendencia será ascendente para el próximo mes de abril.

El río Marañón, presentó un comportamiento ascendente durante el mes, los niveles se sitúan por encima de sus condiciones normales, para el mes de abril los niveles tendrán una tendencia oscilante, el mayor aporte de la cuenca se tuvo por parte del Alto Marañón.

El río Napo, durante el mes de marzo, presentó un régimen hídrico oscilante, con una variación de 1.90 metros, entre el nivel máximo y mínimo.

La disponibilidad del recurso hídrico en el departamento de Loreto en el mes de marzo es favorable para la navegación fluvial de gran calado y para el transporte de productos forestales, actividad pesquera y turística.



Foto 01: Estación HLM – Lagunas, Río Huallaga, Loreto.



Foto 02: Estación HLM – Santa María, Río Nanay, Loreto.

EVALUACIÓN DE CAUDALES

RÍO AMAZONAS

El río Amazonas se forma por la confluencia de los ríos Marañón y Ucayali al Este de la localidad de Nauta, Provincia de Loreto, distrito de Nauta. El origen se encuentra en la Cordillera de Chila, en Arequipa, en los Andes centrales del Perú, sobre el flanco Norte del Nevado de Mismi o Choquecorao, a 5597 msnm.

Este río nace con el nombre de río Hornillo, aguas abajo toma los nombres Monigote, Apurímac, Ene, Tambo y Ucayali. Más adelante deja territorio peruano y vierte sus aguas en el Océano Atlántico, luego de recorrer unos 6,762 km.

La estación hidrológica Tamshiyacu del SENAMHI, es una estación integradora que permite cuantificar el recurso hídrico en gran parte de la cuenca hídrica de la Amazonía Peruana.

El río Amazonas en la estación de control H-Tamshiyacu, en el año hidrológico 25/26, durante el mes de marzo 2026 obtuvo un caudal máximo 43684.96 m³/s, con descarga media mensual de 43116.97 m³/s y el caudal mínimo con 41960.61 m³/s, representando el 6.78% de exceso de caudal entre el histórico y su media mensual; Ver Gráfico N° 15

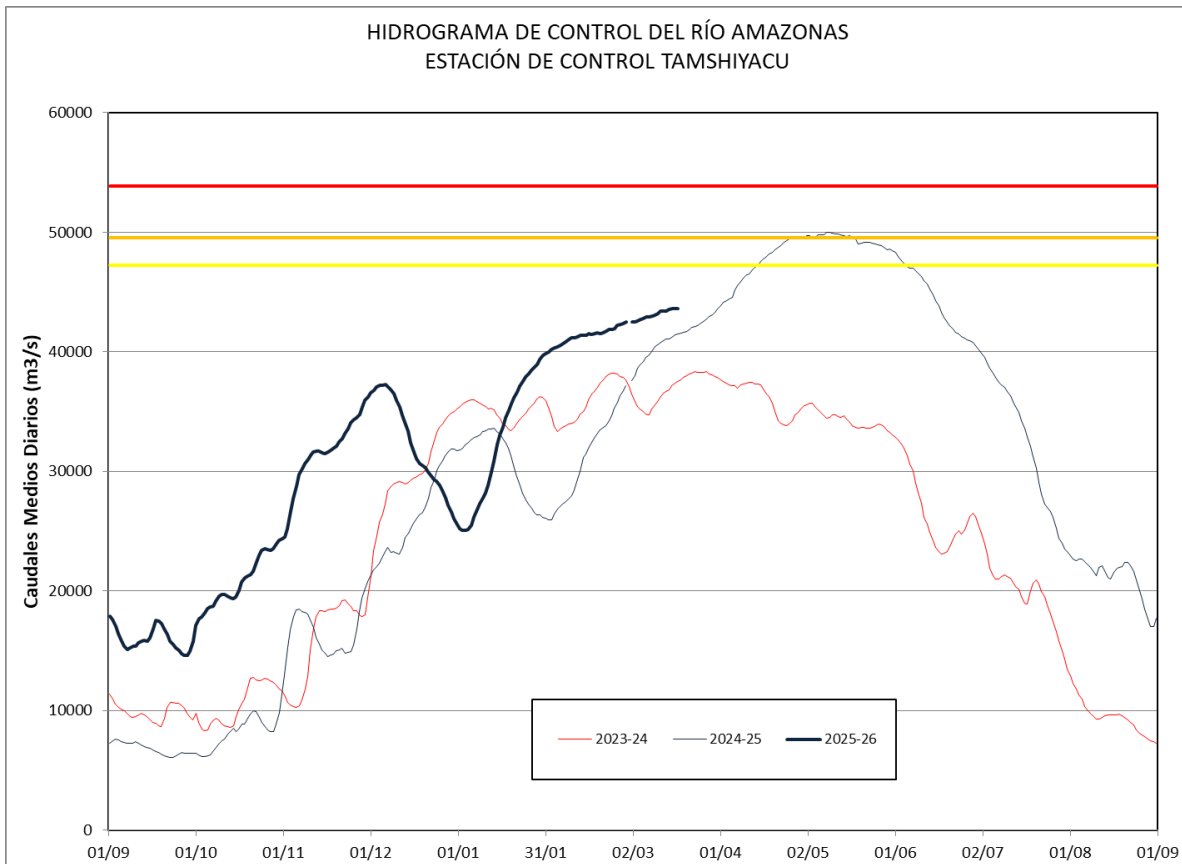


Gráfico 15: Caudal promedio del río Amazonas en el sector de Tamshiyacu.

PROYECCIÓN HIDROLÓGICA DEL RÍO AMAZONAS ABRIL - JUNIO 2026

Para este presente año hidrológico 2025 – 2026 empezó con niveles por encima de sus condiciones normales, el comportamiento fue oscilante a ascendente.

El análisis de las proyecciones hidrológicas del río Amazonas en la estación ENAPU muestra que, para los meses de marzo – mayo 2026, el nivel del río estará por encima de sus condiciones normales y la del año hidrológico 2024 – 2025, superando el umbral de Alerta Hidrológica Roja.

De acuerdo con la proyección el nivel proyectado será de 118.30 m.s.n.m, lo que reflejaría un escenario hidrológico húmedo y estaría asociado a condiciones de precipitación en las cuencas altas y medias de las cuencas que alimentan al río Amazonas.

En este contexto, se recomienda mantener un monitoreo constante del nivel del río y de las precipitaciones en las zonas contributivas, a fin de anticipar posibles afectaciones por inundaciones en sectores bajos de la ciudad de Iquitos y áreas aledañas durante el segundo trimestre del año 2026.

Se recomienda a las autoridades locales, instituciones de gestión del riesgo y población en general, fortalecer las acciones preventivas ante un posible incremento del nivel del río. Entre las medidas sugeridas se incluyen la actualización de planes de contingencia, la vigilancia de puntos críticos de inundación, la limpieza de drenes y canal

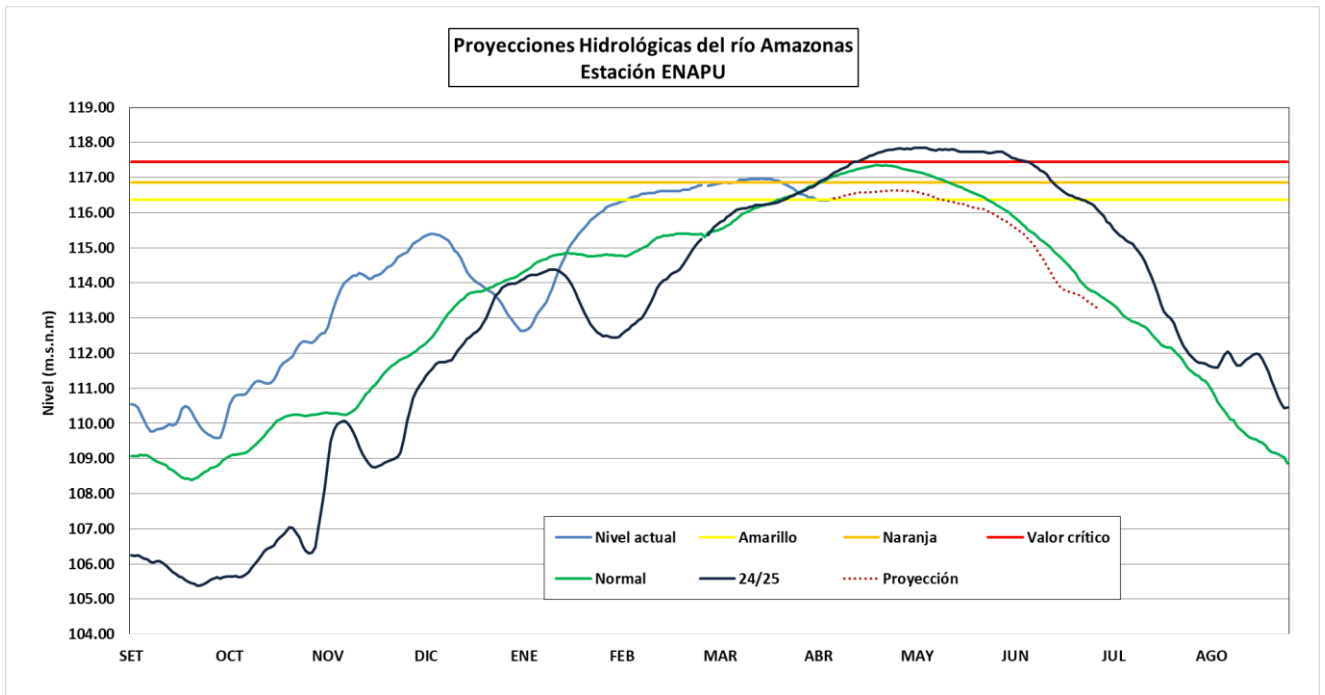


Gráfico 16: Comportamiento y tendencia del río Amazonas, Estación Enapu Perú.

EVALUACIÓN AGROMETEOROLÓGICA

DESCRIPCIÓN:

La Dirección zonal 8 – Loreto, durante el mes de marzo, realizó el monitoreo fenológico en 29 estaciones ubicadas en distintas provincias del departamento de Loreto, entre los cuales destacan: Plátano (*Musa spp*), yuca (*Manihot esculenta*), Camu camu (*Myrciaria dubia*), Pijuayo (*Bactris gasipes*), aguaje (*Mauritia flexuosa*), cacao (*Theobroma cacao*), entre otros.

- El monitoreo del cultivo de Plátano en la estación El Estrecho, Lagunas, Santa María de Nanay y Santa Rosa se encuentran en fase de retoño. En las estaciones de Angamos (HLM), La Libertad, Santa Clotilde y San Roque se encuentran en crecimiento vegetativo. En la estación CO Moralillo se encuentra en fase de inflorescencia.
- El cultivo de Camu Camu, en la zona de San Roque se encuentra en crecimiento vegetativo. En la zona de San Lorenzo y Francisco de Orellana se encuentran en fase de maduración. En la zona de Puerto Almendras se encuentra en reposo vegetativo.
- En la zona de Requena, el cultivo de guaba se encuentra en fructificación. En cuanto al cultivo de macambo, se encuentra en maduración. El cultivo de Pijuayo, en la zona de Mazán (cuenca río Napo), se encuentra en reposo vegetativo.
- El cultivo de cacao, en la zona de Caballococha se encuentran en reposo vegetativo. Mientras que en la zona de Manití se encuentra en fase de maduración, el periodo lluvioso fue favorable para la aparición de moniliasis.
- El cultivo de aguaje en la zona de Genaro Herrera (cuenca río Ucayali) se encuentra en fase de fructificación, desarrollándose adecuadamente. En la zona de Pebas (cuenca del río Amazonas), se realiza el monitoreo del cultivo de Umarí, la cual se encuentra en crecimiento vegetativo.
- En la estación IMET, el cultivo de guaraná se encuentra en crecimiento vegetativo. En la zona de Bellavista, se realiza el monitoreo del cultivo de toronja, la cual se encuentra en crecimiento vegetativo desarrollándose adecuadamente.

La Dirección Zonal 8, monitorea y coordina con las instituciones involucradas, con el fin de prevenir a los agricultores respecto a situaciones que podrían afectar sus cultivos.

RED DE ESTACIONES FENOLÓGICAS – DZ8 – LORETO



Mapa 04: Red de estaciones fenológicas de la Dirección Zonal 8 – Loreto.

TENDENCIA AGROCLIMÁTICA



PLÁTANO

Se prevé condiciones de temperatura máxima y mínima sobre sus valores normales. Las precipitaciones serán superiores a sus valores normales, siendo favorables para el aumento de plagas y enfermedades.



CAMU CAMU

Se prevé condiciones de temperatura máxima dentro de sus valores normales, y temperatura mínima sobre de sus valores normales, las precipitaciones estarán sobre sus valores normales, estas condiciones serán favorables para el desarrollo del cultivo..



PIJUAYO

Se prevé precipitaciones sobre sus valores normales. En cuanto a las condiciones de temperatura máxima y mínima serán superior a sus valores normales. Estas condiciones serán favorables para el desarrollo del cultivo, así como también para la maduración de los frutos.



YUCA

Se prevé precipitaciones en los próximos meses sobre sus valores normales. Las condiciones de temperatura máxima y mínima será sobre sus valores normales, El periodo lluvioso, será favorable para la aparición de plagas y enfermedades. Así como también podría ocasionar inundaciones de las plantaciones por la creciente de los ríos amazónicos.

MONITOREO REMOTO GUARANÁ – ESTACIÓN IMET



Foto 03: Cultivo de guaraná, monitoreo fenológico estación IMET

MONITOREO DE PLATANO – ESTACIÓN CP MORALILLO
(Fase de inflorescencia)



Foto 04: Cultivo de plátano, monitoreo fenológico estación CP-MORALILLO

EVALUACIÓN FENOLÓGICA – MARZO 2026

ESTACION	NOMBRE DE CULTIVO	VARIEDAD	FECHA DE SIEMBRA	FASE FENOLÓGICA			ESTADO DEL CULTIVO	LABORES CULTURALES	DAÑOS POR FENÓMENOS METEOROLÓGICOS			DAÑOS POR PLAGAS Y ENFERMEDADES			OBSERVACIONES ADICIONALES
				FASE REPRESENTATIVA	Fecha inicio de fase	%			FENÓMENO REPRESENTATIVO	FECHA	%	PLAGA REPRESENTATIVA	FECHA	%	
SELVA															
ANGAMOS-HLM	PLATANO	FHIA-21	01-04-25	CRECIMIENTO VEGETATIVO	01-12-25	100	2	Limpieza	Ninguno			Ninguno			
ANGAMOS-CO															Reposo de terreno
BELLAVISTA	TORONJA	Citrus sp	01-02-24	CRECIMIENTO VEGETATIVO	06-06-24	100	1	Limpieza	Ninguno			Ninguno			
BRETAÑA															Parcela de monitoreo fenológico inundada, pérdida de cultivo 16-03-2026
CABALLOCOCHA	CACAO	CRIOLLO	15-10-17	Reposo Vegetativo	23-03-26	100	1	Poda	Ninguno			Ninguno			
EL ESTRECHO	PLATANO	BELLACO	16-02-25	RETOÑO	16-02-25	100	1	ninguno	Ninguno			Ninguno			
FACULTAD DE AGRONOMIA-CAMARA PANORAMICA															TERRENO EN REPOSO
FLOR DE PUNGA															TERRENO EN REPOSO
FRANCISCO DE ORELLANA	CAMU CAMU	HBK MC VAUGH	28-11-16	MADURACION	13-01-26	100	2	Limpieza	Ninguno			Ninguno			
GENARO HERRERA	AGUAJE	SHAMBO	01-05-02	FRUCTIFICACIÓN	14-01-26	100	1	ninguno	Ninguno			Ninguno			
IMET-CAMARA ZOOM	GUARANA	Paullinia cupana	01-09-20	CRECIMIENTO VEGETATIVO	01-06-25	100	1	ninguno	Ninguno			Ninguno			
LAGUNAS	PLATANO	FHIA-21	24-01-26	RETOÑO	24-01-26	100	1	ninguno	Ninguno			Ninguno			
LA LIBERTAD	PLATANO	BELLACO	08-09-25	CRECIMIENTO VEGETATIVO	19-11-25	100	1	Limpieza	Ninguno			Ninguno			
MANITI	CACAO	CCN-51	15-06-23	Maduracion	06-03-26	90	3	ninguno	Ninguno			Ninguno			
MAZAN	PIDUAYO	ROJO	05-01-16	Reposo Vegetativo	23-03-26	100	2	ninguno	Ninguno			Ninguno			
MORALILLO	PLATANO	FHIA-21	30-03-25	INFLORESCENCIA	18-09-25	100	1	Limpieza	Ninguno			Ninguno			
PEBAS	UMARI	NEGRO	29-03-20	Crecimiento vegetativo	15-08-20	100	2	ninguno	Ninguno			Ninguno			
PUERTO ALMENDRAS	CAMU CAMU	HBK MC VAUGH	20-10-13	Reposo Vegetativo	06-03-26	100	2	ninguno	Ninguno			Ninguno			
REQUEÑA-CO	GUABA	Inga edulis	23-08-20	fructificación	06-03-26	100	2	ninguno	Ninguno			Ninguno			
REQUEÑA-HLM	MACAMBO	rugoso	01-11-20	Maduracion	12-12-25	100	1	ninguno	Ninguno			Ninguno			
SAN LORENZO	CAMU CAMU	HBK MC VAUGH	01-04-12	MADURACION	19-01-26	100	3	Limpieza	Ninguno			Ninguno			
SANTA CLOTILDE	PLATANO	BELLACO	16-10-25	CRECIMIENTO VEGETATIVO	06-03-26	100	3	ninguno	Ninguno			Ninguno			
SANTA MARIA DE NANAY	PLATANO	FHIA-21	08-11-25	RETOÑO	08-11-25	100	2	ninguno	Ninguno			Ninguno			
SANTA ROSA	PLATANO	FHIA-21	04-07-25	RETOÑO	05-08-25	100	1	Limpieza	Ninguno			Ninguno			
SAN REGIS															Reposo de terreno
SAN ROQUE	PLATANO	BELLACO	07-08-25	CRECIMIENTO VEGETATIVO	09-03-26	100	1	ninguno	Ninguno			Ninguno			
SAN ROQUE	CAMU CAMU	INIA 395 VITAHUAYO	15-07-25	CRECIMIENTO VEGETATIVO	12-08-25	100	1	ninguno	Ninguno			Ninguno			
TAMANCO	NARANJA	CRIOLLO	05-05-21												Parcela de monitoreo fenológico inundada
TAMSHIYACU															Reposo de terreno

EVALUACIÓN AMBIENTAL

MONITOREO DE POLVO ATMOSFÉRICO EN LA CIUDAD DE IQUITOS

La contaminación atmosférica, es la presencia de agentes químicos (polvos, humos, nieblas, gases y vapores), físicos (ruidos, radiaciones ionizantes y no ionizantes) y biológicos (ácaros, hongos, bacterias, polen) en el aire; en concentraciones que perjudican la salud, seguridad y bienestar de la población. La Organización Mundial de la Salud (OMS) ha establecido a los Contaminantes Sólidos Sedimentables (CSS) = Polvo Atmosférico Sedimentable (PAS), como parámetro de evaluación, que permite determinar la calidad del aire por la polución.

Actualmente las actividades antropogénicas y naturales deterioran la calidad del aire en la ciudad de Iquitos, afectando en diferentes grados la salud de la población, principalmente a niños menores de 5 años, madres gestantes, ancianos. Para la medición de Polvo Atmosférico se han instalado 9 puntos de control distribuidos en los distritos de Punchana, Belén, Iquitos y San Juan Bautista. Los resultados se muestran en la siguiente tabla, gráfico y en el mapa de distribución espacial de la concentración de la polución registrado en marzo 2026, se aprecia la mayor contaminación en el sector de la Av. La Participación y Av. La Marina; en general se superan el Límite Máximo Permitido de 5.0 Tm/km² por mes recomendado por la OMS, es evidente la contaminación del aire por este componente.

Programa de medición de polvo atmosférico - MARZO 2026					Tm/km ² /mes
Est.	Medición de polvo	Ubicación	Coordenadas UTM Zona		
			Este (X)	Norte (Y)	
PM1	Estación IIAP	San Juan Bautista	691640	9583379	S/D
PM2	Estación Participación	Belén	692322	9582589	18.6
PM3	Estación Serenazgo Belén		692593	9582993	7.8
PM4	Estación Senamhi	Iquitos	693847	9583731	13.8
PM5	Estación CIA Bomberos		694506	9584470	17.5
PM6	Estación Huallaga		694630	9585169	13.5
PM7	Estación Távara		695216	9585924	4.1
PM8	Estación Parque Zonal		694375	9586227	8.6
PM9	Estación Liceo Naval	Punchana	695156	9588606	20.2
PM10	Estación Huascar		693709	9587639	3.9

Tabla 09. Resultados del monitoreo de polvos atmosféricos en la ciudad de Iquitos durante el mes de marzo 2026.

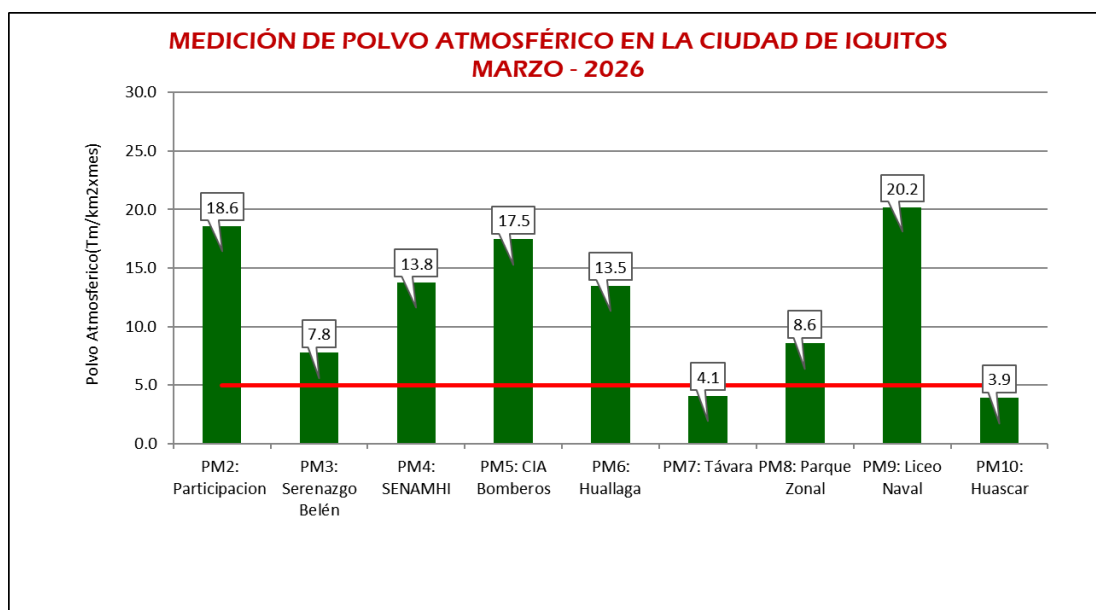


Gráfico 17. Resultados del monitoreo de los CSS en la ciudad de Iquitos durante el mes de marzo 2026.

Las estaciones de la Av. La Participación, CIA Bomberos y Colegio Liceo Naval, superan en su mayoría los valores de contaminación por polvos atmosféricos en la ciudad de Iquitos.



Foto 07: Estación Huascar.



Foto 08: Estación Serenazgo Belén.

VIGILANCIA DE LA RADIACIÓN UV-B EN LA CIUDAD DE IQUITOS

El índice de la radiación ultravioleta (IUV) es una medida de la intensidad de la radiación UV solar en la superficie terrestre. El SENAMHI viene realizando la medición de la radiación UV tipo B a través de la Dosis Eritémica Mínima por hora (MED/h), cuya unidad de medición es utilizada por razones médicas ya que su valor representa la efectividad biológica de su acción para causar una quemadura en la piel humana.

El IUV se define mediante la siguiente fórmula, propuesto por la Organización Meteorológica Mundial (2002).

$$IUV = MED/HR * 0.0583(W/m^2) * 40 (m^2 /W)$$

Dónde:

MED/HR es medida por el instrumento UV-Biometer.

El valor 0.0583 se utiliza para convertir el MED/HR a irradiancia espectral solar, expresada en W/m2.



IUV PROVENIENTE DE MEDICIÓN EN SUPERFICIE

En la Amazonía, las condiciones meteorológicas y ambientales continúan respondiendo a sistemas sinópticos propios de la región y de la estación astronómica. Se han presentado días mayormente soleados con precipitaciones que han variado de moderadas a muy intensas, debido a que aún persiste el período lluvioso en el país. Asimismo, se han registrado flujos de viento provenientes del suroeste, asociados a patrones sinópticos que todavía permanecen en sus posiciones climáticas habituales. Posteriormente, estos sistemas inician su desplazamiento progresivo hacia el hemisferio norte, generando una transición gradual en las condiciones atmosféricas y modulando el comportamiento del tiempo en la región.



DIRECCIÓN ZONAL 8 - LORETO

En toda la selva norte, los valores de IUV oscilaron entre 2 y 13 considerados como niveles de riesgo para la salud de las personas baja a Extremadamente alta. En la ciudad de Iquitos, el IUV promedio mensual fue de 8 considerado como Muy Alta.

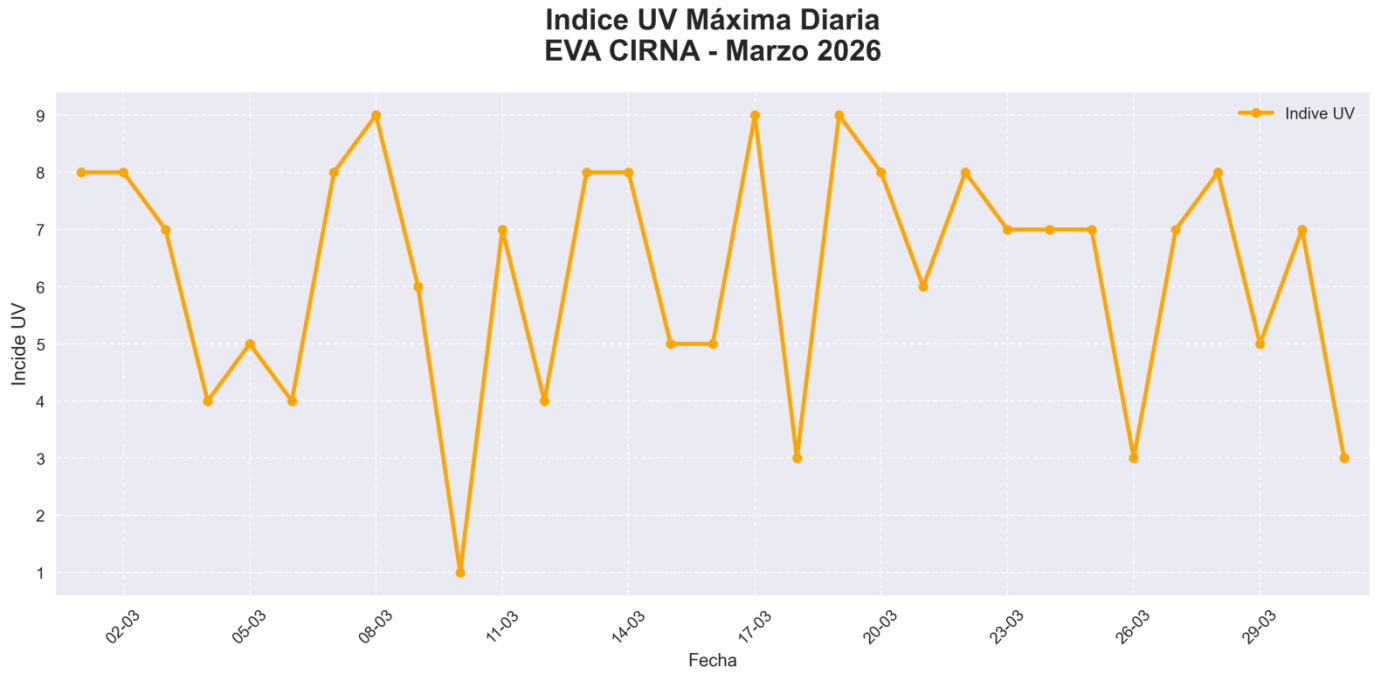


Gráfico 17. Índice Ultravioleta IUV de la EVA Iquitos, San Juan Bautista, valor máximo durante el mes de marzo del 2026.

Como se aprecia, los días 08,17 y 19 de marzo se alcanzó un valor máximo del Índice Ultravioleta (IUV) de 9, en la escala de "Muy alta", en estos días se registró una temperatura máxima de 34,2 °C, temperatura mínima de 26,2 °C, con precipitación de 0.2 mm, con cielo nublado parcial. Por otro lado, el día 10 de marzo se registró el valor mínimo del IUV, correspondiente a 1, en la escala de "Baja", en este día se presentó una temperatura máxima de 25,8 °C, temperatura mínima de 24,2 °C, precipitación acumulada de 47,0 mm y cielo nublado con lluvia ligera a moderada. En promedio, el IUV del mes de marzo fue de 6, valor considerado en la escala de "Alta", lo que representa un riesgo significativo para la salud de las personas, especialmente ante exposiciones prolongadas sin protección adecuada.

Indice UV Máxima Diaria
EMA AMAZONAS - Marzo 2026

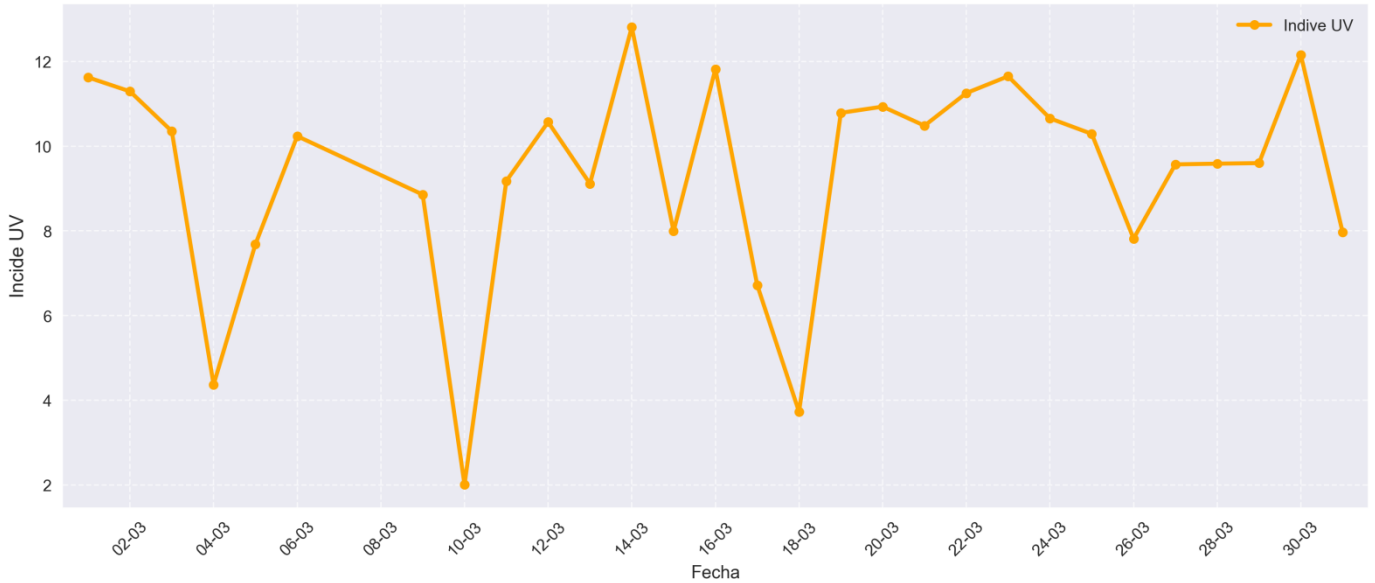
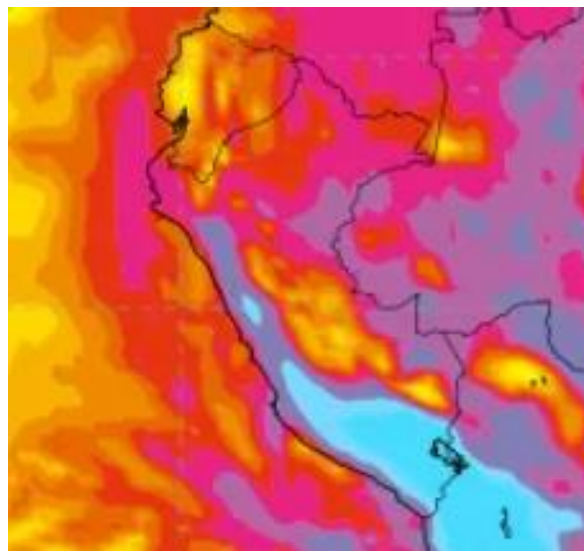
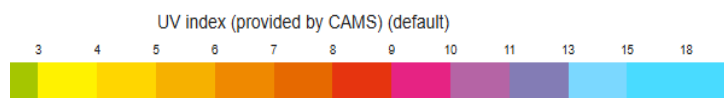


Gráfico 18. Índice Ultravioleta IUV de la Estación Amazonas, Iquitos, valor máximo durante el mes de Marzo del 2026.

Como se aprecia, los días 14 de marzo se alcanzó un valor máximo del Índice Ultravioleta (IUV) de 13, en la escala de “Extremadamente alta”. En estos días se registró una temperatura máxima de 34,8 °C, temperatura mínima de 24,0 °C y precipitación acumulada de 46,0 mm, con cielo nublado parcial con lluvias. Por otro lado, el día 10 de marzo se registró el valor mínimo del IUV, correspondiente a 2, en la escala de “Baja”, en este día se presentó una temperatura máxima de 25,8 °C, temperatura mínima de 23,8 °C, precipitación acumulada de 23,4 mm y cielo nublado con lluvia ligera a moderada. En promedio, el IUV del mes de marzo fue de 9, valor considerado en la escala de “Muy alta”, lo que representa un riesgo significativo para la salud de las personas, especialmente ante exposiciones prolongadas sin protección adecuada.



Mapa de IUV en América del Sur (14 de marzo del 2026 Hora: 13:00 Local)



Fuente: Servicio de Monitoreo de la Atmósfera de Copernicus (CAMS)

EQUIPO DE RADIO SONDA RWS

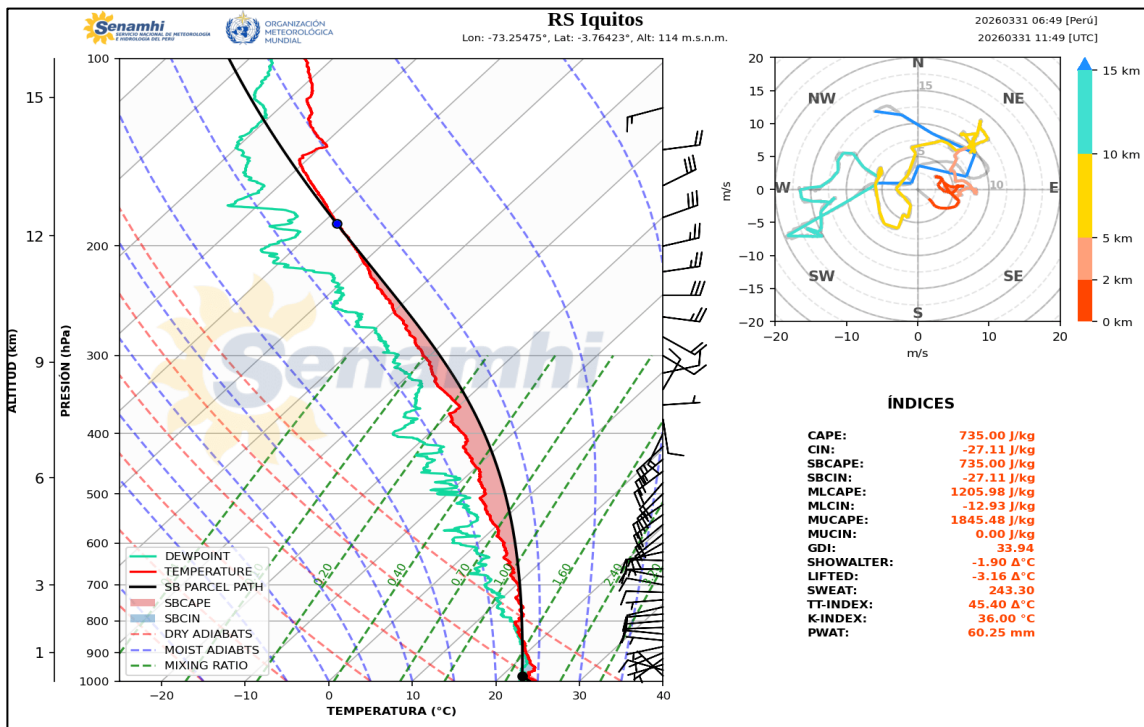
Las radiosondas son dispositivos meteorológicos que se utilizan para medir la temperatura, la humedad, la presión, la velocidad del viento y la dirección en la atmósfera alta con el fin de analizar y medir sus condiciones físicas para transmitir información meteorológica a una altitud máxima de 35 km.

MONITOREO DEL CLIMA, MARZO 2025

La radiovientosonda (RVS) diariamente nos viene proporcionando valores sobre la medición de humedad, presión, temperatura y características de velocidad y dirección del viento. Esta información se obtiene desde el lanzamiento (11:30 – 12:00 UTM), hasta la culminación de su ascenso, con tiempo promedio aproximado de vuelo de 02 horas. El lanzamiento del RVS se viene realizando, todos los días de la semana (lunes a sábado) incluyendo domingos y feriados.

El recorrido del sistema impulsor nos está permitiendo obtener el perfil atmosférico, información que nos ayuda en el análisis y transmisión de datos la que contribuye como insumo de información de altura, para el pronóstico meteorológico regional diario. Esta data de forma sistematizada nos brindará tendencias climáticas de la región Loreto. Podemos indicar que la información obtenida de la RVS, complementa y valida las predicciones de los fenómenos atmosféricos ocurridos diariamente.

REPORTE DE SONDAJE ATMOSFÉRICO EN LA CIUDAD DE IQUITOS



Fuente: <https://www.senamhi.gob.pe/?p=estaciones-radiosondeo>

Gráfico 19. Perfil atmosférico de Iquitos, 31/03/2026.

PARTICIPACIÓN INSTITUCIONAL

En el mes de marzo 2026, el SENAMHI - Dirección Zonal 8, participó en diferentes reuniones, relacionados con la problemática ambiental y los aspectos hidrológicos de los ríos amazónicos, de acuerdo al siguiente detalle:

- El SENAMHI participó en la presentación de campo interprovincial del diagnóstico situacional de la gestión del riesgo de desastres con enfoque en la infancia en la región Loreto. Esta actividad comprendió un taller y una visita de campo desarrollados en las provincias de Datem del Marañón y Alto Amazonas.
- SENAMHI participó en la primera reunión de simulación y coordinación del Simulacro Nacional 2026, desarrollada en el marco de la Plataforma Regional de Gestión del Riesgo de Desastres de Loreto, con el objetivo de fortalecer la preparación y respuesta ante emergencias en la región.
- El SENAMHI recibió la visita de suboficiales del Ejército del Perú, pertenecientes al Batallón de Transportes y encargados del resguardo en la zona fronteriza de Loreto. En este marco, se desarrolló una capacitación especializada sobre los servicios hidrometeorológicos y el soporte de información regional que brinda la institución, con el objetivo de optimizar la toma de decisiones en contextos operativos y de seguridad.
- SENAMHI participó en la reunión de la Plataforma Regional de Saneamiento, donde se expusieron las perspectivas hidroclimáticas de la región Loreto, con el objetivo de fortalecer la toma de decisiones en el sector saneamiento.
- El Área de Imagen y Difusión realizó de manera continua entrevistas semanales sobre las condiciones de tiempo, clima e hidrología, las cuales fueron difundidas a través de las principales redes sociales del SENAMHI – Dirección Zonal 8 Loreto, fortaleciendo la comunicación con la población y los actores locales.
- El SENAMHI emite diariamente pronósticos del tiempo, proyecciones y tendencias climáticas, así como avisos meteorológicos e hidrológicos, dirigidos a las autoridades competentes, medios de comunicación y a la población en general, contribuyendo a la prevención y gestión del riesgo en la región.



DIRECCIÓN ZONAL 8 - LORETO





Si usted está interesado en datos estadísticos, estudios o proyectos en el ámbito de la Meteorología, Hidrología y Recursos Hídricos, Agrometeorología y Ambiental, no dude en acercarse a nuestra Institución:

DIRECTOR ZONAL 8- LORETO
ING. MARCO A. PAREDES RIVEROS

Av. Cornejo Portugal N° 1842 – Iquitos- Maynas
Telefax: 065- 264804
E-mail: mparedes@senamhi.gob.pe

SEDE CENTRAL
SERVICIO NACIONAL DE METEOROLOGIA E HIDROLOGIA

Jr. Cahuide N° 785 – Jesús María – Lima

Web: <http://www.gob.pe/senamhi>

Central Telefónica

(511) 614-1414

Atención al Cliente

(511) 470-2867

