



PERÚ

Ministerio del Ambiente



**BOLETIN
HIDROLÓGICO
DIRECCIÓN
ZONAL 7 (TACNA
Y MOQUEGUA**

**JUNIO
2026**

**CONDICIONES
HIDROLOGICAS**



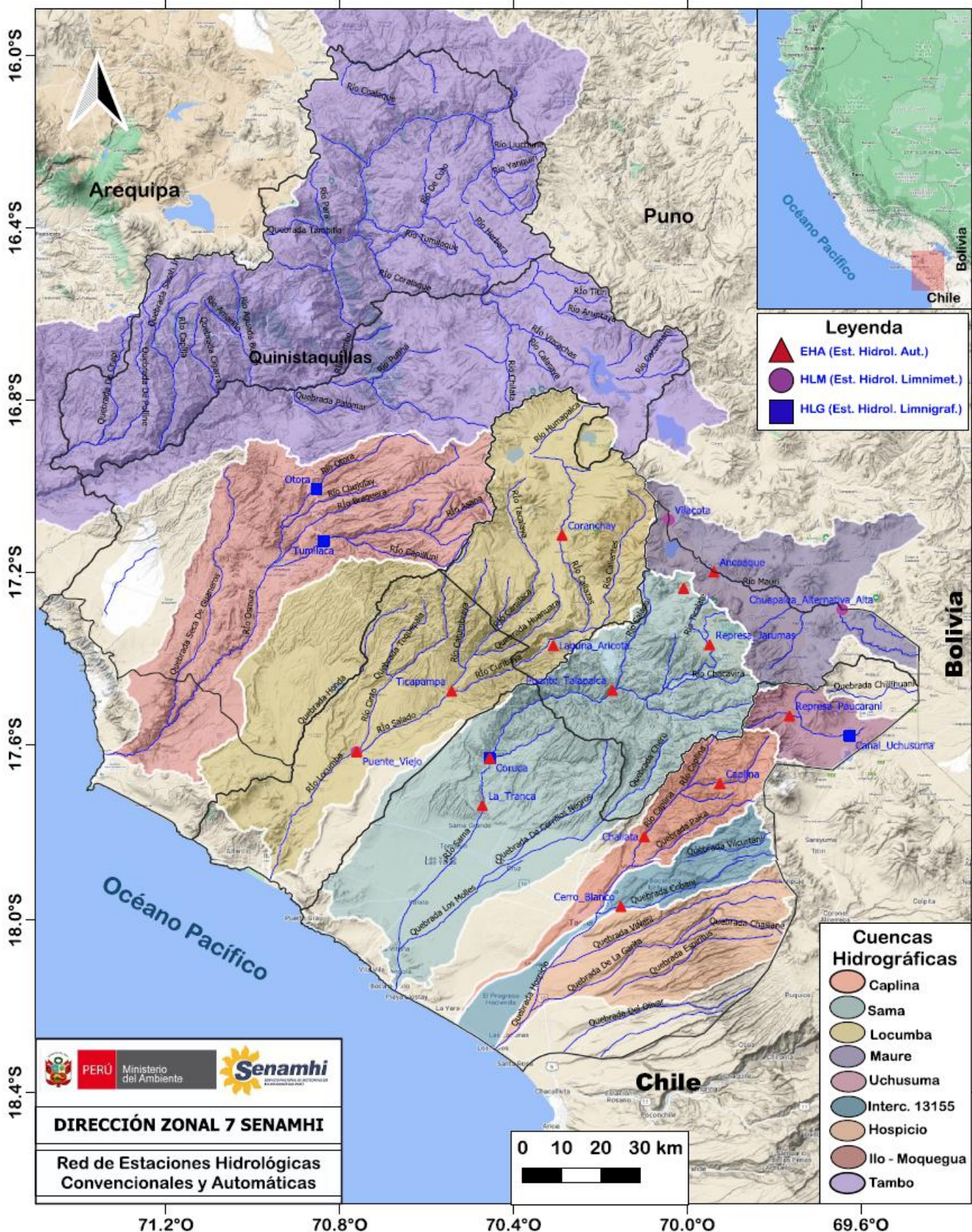
Dirección Zonal 7

**Estaciones Hidrológicas Automáticas
EHA Ancoaque.**

La red de Monitoreo Hidrológico con mayor importancia en la región de Tacna y Moquegua, nace en la sierra y desembocan en la Costa que pertenecen a la **RHP (Región Hidrográfica del Pacífico)**, entre los ríos principales están: Caplina, Sama, Locumba, Uchusuma, Tumilaca, y Otorá. Que se encuentran ubicados entre las coordenadas UTM (WGS 84, Zona 19 Sur) 383,535 - E, 8'029,894 - N, (**EHA Challata**); 345,694 - E, 8'049,794 - N, (**HLG Coruca**); 313,153 - E, 8'051,243 - N, (**HLM Locumba**); 433,521 - E, 8'056,094 - N, (**HLG Canal Uchusuma**); 377,985 - E, 8'012,895 - N, (**EHA Cerro Blanco**); 304,604.76 - E, 8'105,314.35 - N, (**HLG Tumilaca**); 302,675 - E, 8'118,701 - N, (**HLM - Otorá**). y los ríos que pertenecen a la **RHT (Región Hidrográfica del Titicaca)**, como los ríos Quilvire y Maure; 431,607 - E, 8'088,551 - N, (**HLG Chuapalca Alternativa Alta**), 389,085 - E, 8'111,451 - N, (**HLM Vilacota**).



Red de Estaciones Hidrológicas del ámbito de la Dirección Zonal 7



Leyenda

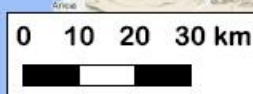
- ▲ EHA (Est. Hidrol. Aut.)
- HLM (Est. Hidrol. Limnimetr.)
- HLG (Est. Hidrol. Limnigráf.)

Cuencas Hidrográficas

- Caplina
- Sama
- Locumba
- Maure
- Uchusuma
- Interc. 13155
- Hospicio
- Ilo - Moquegua
- Tambo

DIRECCIÓN ZONAL 7 SENAMHI

Red de Estaciones Hidrológicas Convencionales y Automáticas



PRESENTACION

El SENAMHI a través de la Dirección Zonal 7, brinda soporte para la toma de decisiones oportunas basadas en información hidrológica principalmente para las actividades de planificación y gestión del agua en el país (Ley de Recursos Hídricos, N° 29338 del 2009).

El boletín hidrológico del mes de Junio/2026, muestra información que contribuirá al conocimiento de los procesos hidrológicos, así como la distribución espacio temporal de la variable nivel de agua y caudal en las regiones de Tacna y Moquegua.

MARCO CONCEPTUAL

COMPORTAMIENTO HIDROLÓGICO:

Define la variabilidad de un arroyo, río o lago como resultado de la interrelación de una serie de factores que condicionan su regularidad y estacionalidad pudiendo generar deficiencias y/o eventos extremos.

PROMEDIO HISTÓRICO:

Valor referencial que define la característica hidrológica media (estadísticamente) a partir de los datos disponibles de nivel y/o caudal.

NIVEL HIDROMÉTRICO:

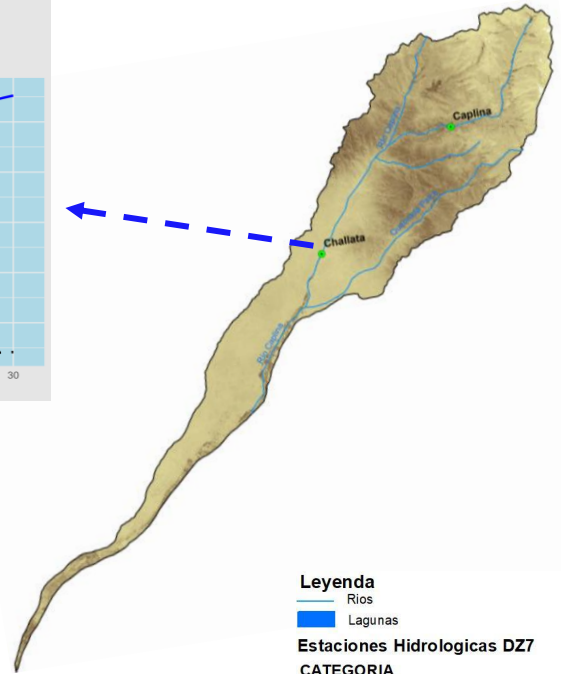
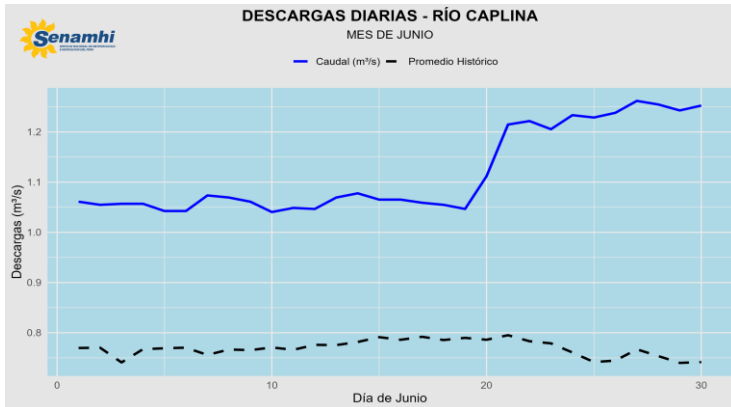
Cota de la superficie libre de una masa de agua respecto de un plano de referencia.

CAUDAL:

Volumen de agua que fluye a través de una sección transversal de un río o canal en una unidad de tiempo (Régimen Temporal).



MONITOREO HIDROLOGICO DE LA CUENCA CAPLINA



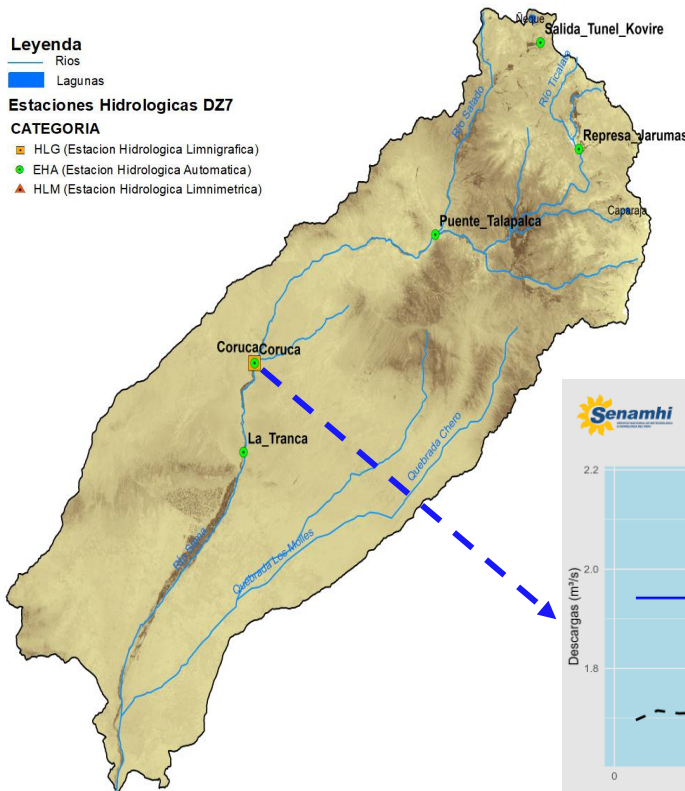
El río Caplina en el punto de monitoreo de la estación hidrológica EHA Challata, durante el mes de junio presentó tendencia normal a ascendente a partir de la última década, superando su promedio histórico. Durante el mes se registró una descarga media mensual de **1.12 m³/s**, una descarga máxima 1.26 m³/s y una descarga mínima de 1.04 m³/s.

Leyenda

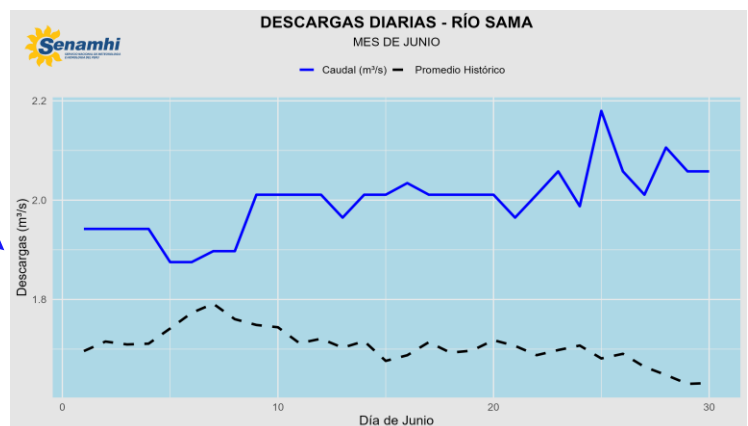
- Ríos
- Lagunas
- Estaciones Hidrológicas DZ7
- CATEGORIA
 - HLG (Estacion Hidrologica Limnigrafica)
 - EHA (Estacion Hidrologica Automatica)
 - HLM (Estacion Hidrologica Limnimetrica)

MONITOREO HIDROLOGICO DE LA CUENCA SAMA

- Ríos
- Lagunas
- Estaciones Hidrológicas DZ7
- CATEGORIA
 - HLG (Estacion Hidrologica Limnigrafica)
 - EHA (Estacion Hidrologica Automatica)
 - HLM (Estacion Hidrologica Limnimetrica)

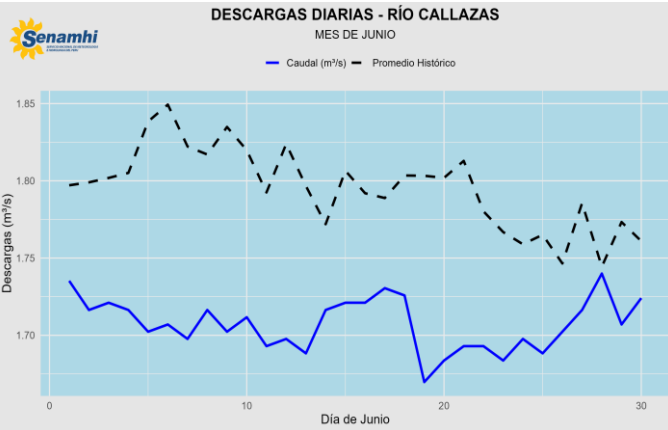


El río Sama en la estación hidrológica EHA/HLG Coruca, durante el mes de junio presentó una tendencia estale a ascendente a partir de la primera década, superando su promedio histórico. Durante el mes se registró una descarga media mensual de **2.00 m³/s**, una descarga máxima mensual de 2.18 m³/s y una descarga mínima mensual de 1.88 m³/s.

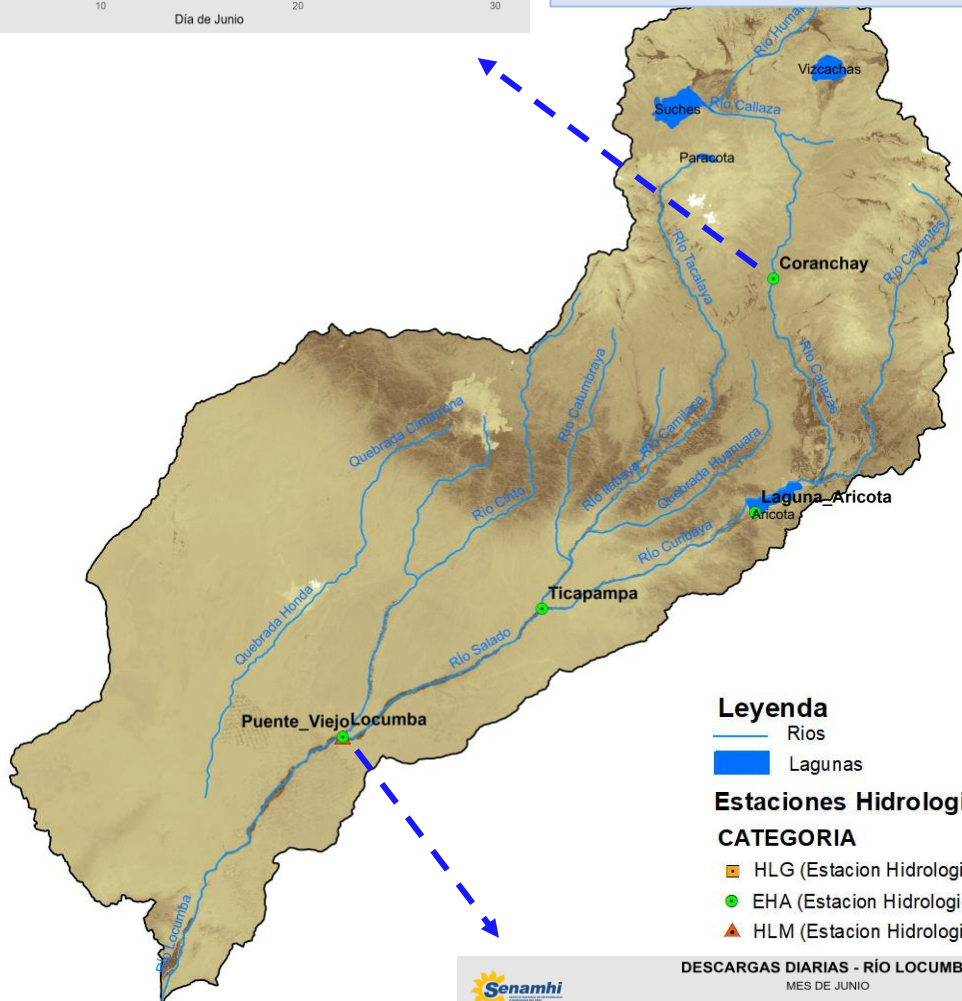




MONITOREO HIDROLOGICO DE LA CUENCA LOCUMBA



El río Callazas en la estación hidrológica EHA Corachay, durante el mes de junio presentó tendencia estable a ligeramente ascendente, no superando su promedio histórico. Durante el mes se registró una descarga media mensual de **1.71** m³/s, una descarga máxima mensual de 1.74 m³/s y una descarga mínima mensual de 1.67 m³/s.



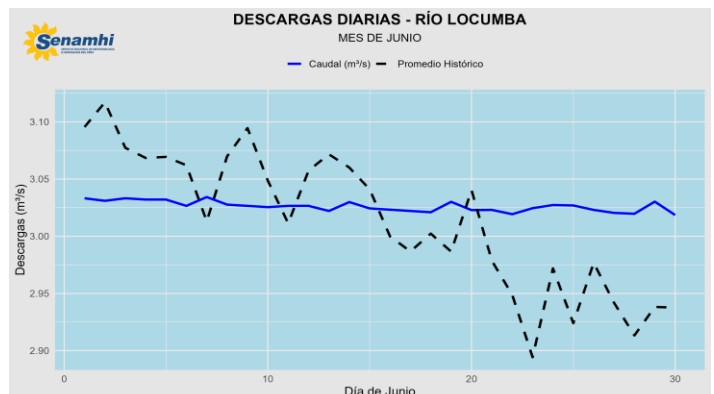
Legenda

- Ríos
- Lagunas

Estaciones Hidrológicas DZ7

CATEGORIA

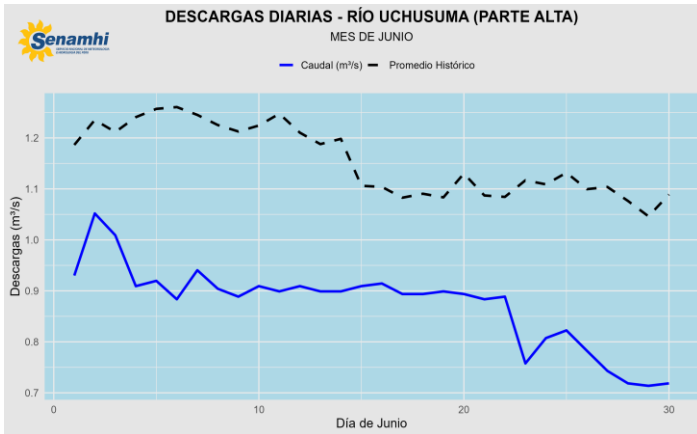
- HLG (Estacion Hidrologica Limnigrafica)
- EHA (Estacion Hidrologica Automatica)
- ▲ HLM (Estacion Hidrologica Limnimetrica)



El río Locumba en la estación hidrológica EHA Puente Viejo / HLM Locumba durante el mes de junio, presento tendencia estable, superando su promedio histórico (Sistema Regulado). Durante el mes se registró una descarga media mensual de **3.03** m³/s, una descarga máxima mensual de 3.03 m³/s y una descarga mínima mensual de 3.02 m³/s.



MONITOREO HIDROLOGICO DE LA CUENCA UCHUSUMA



El río trasvase Uchusuma (Parte alta) en la estación hidrológica HLG Canal Uchusuma durante el mes de junio, presentó tendencia entre estable a descendente durante el presente mes, no superando su promedio histórico. Durante el mes se registró una descarga media mensual de **0.87 m³/s**, una descarga máxima 1.05 m³/s y una descarga mínima de 0.71 m³/s.

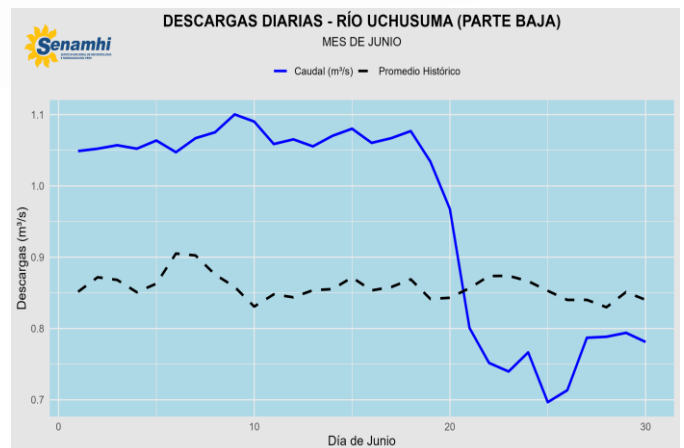
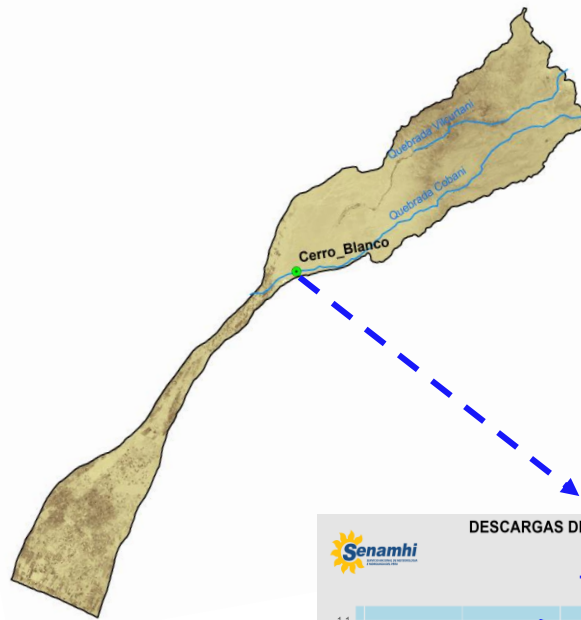
Legenda

- Ríos
- Lagunas

Estaciones Hidrológicas DZ7

CATEGORIA

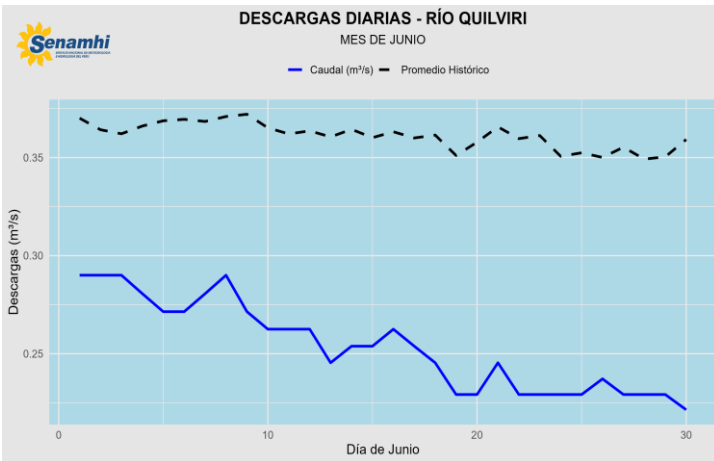
- HLG (Estacion Hidrológica Limnigráfica)
- EHA (Estacion Hidrológica Automática)
- ▲ HLM (Estacion Hidrológica Limnimétrica)



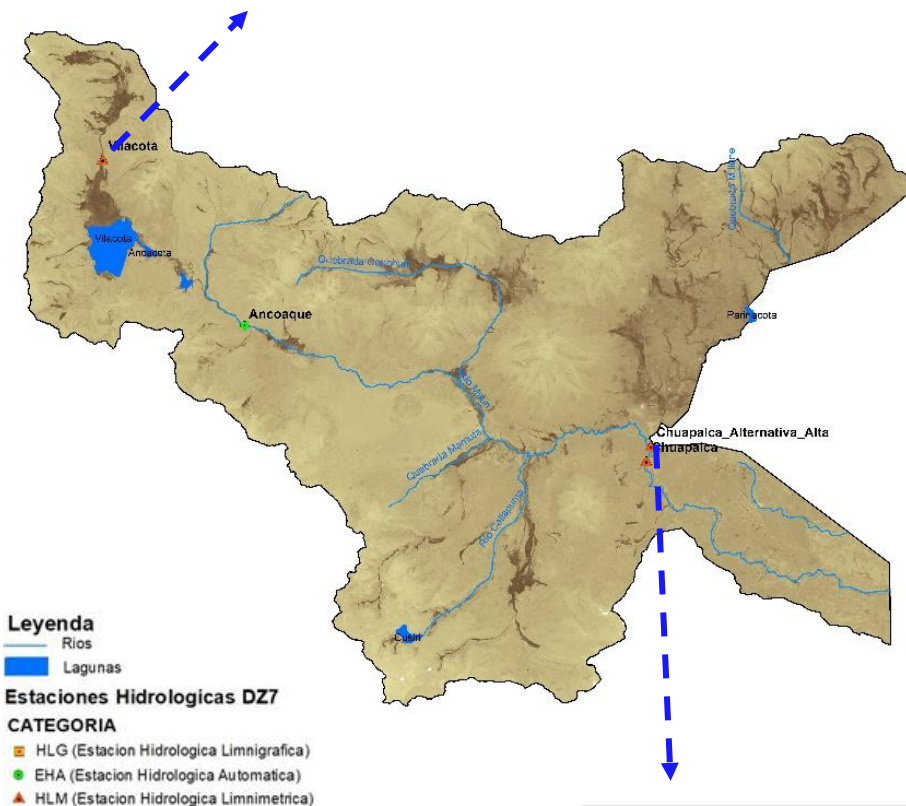
El río trasvase Uchusuma (Parte baja) en la estación hidrológica EHA Cerro Blanco durante el mes de junio, presentó tendencia estable a descendente durante la última semana (Sistema Regulado), no superando su promedio histórico. Durante el mes se registró una descarga media mensual de **0.96 m³/s**, una descarga máxima 1.10 m³/s y una descarga mínima de 0.70 m³/s.



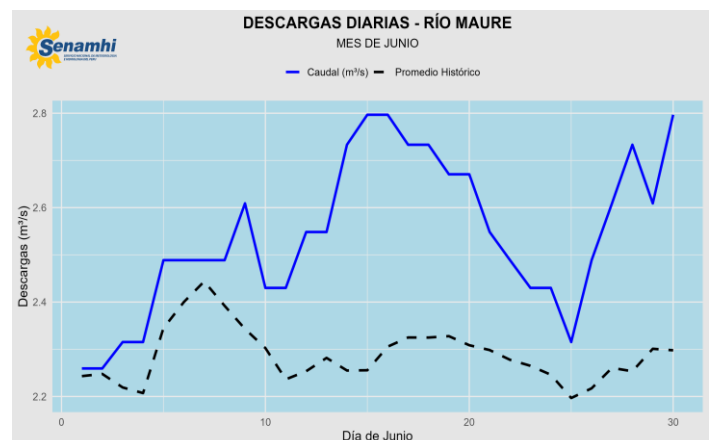
MONITOREO HIDROLÓGICO DE LA CUENCA MAURE



El río Quilviri en la estación hidrológica HLM Vilacota durante el mes de junio, presentó tendencia estable a descendente, durante el mes, no superando su promedio histórico. Durante el mes se registró una descarga media mensual de **0.25 m³/s**, una descarga máxima 0.29 m³/s y una descarga mínima de 0.22 m³/s.

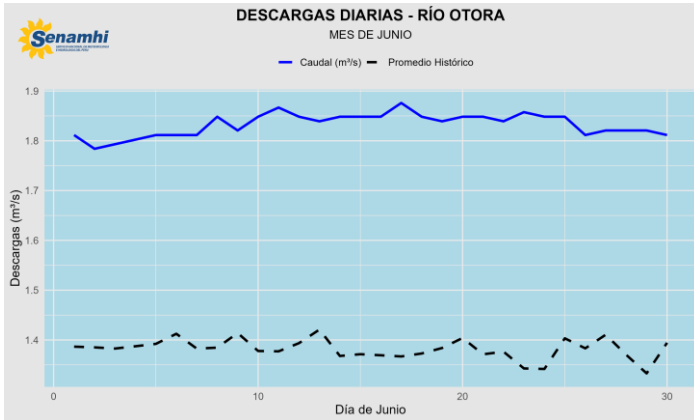


El río Maure en la estación hidrológica HLM Chuapalca Alternativa Alta durante el mes de junio, presentó tendencia ascendente a estable durante el presente mes superando su promedio histórico. Durante el mes se registró una descarga media mensual de **2.54 m³/s**, una descarga máxima 2.80 m³/s y una descarga mínima de 2.26 m³/s.

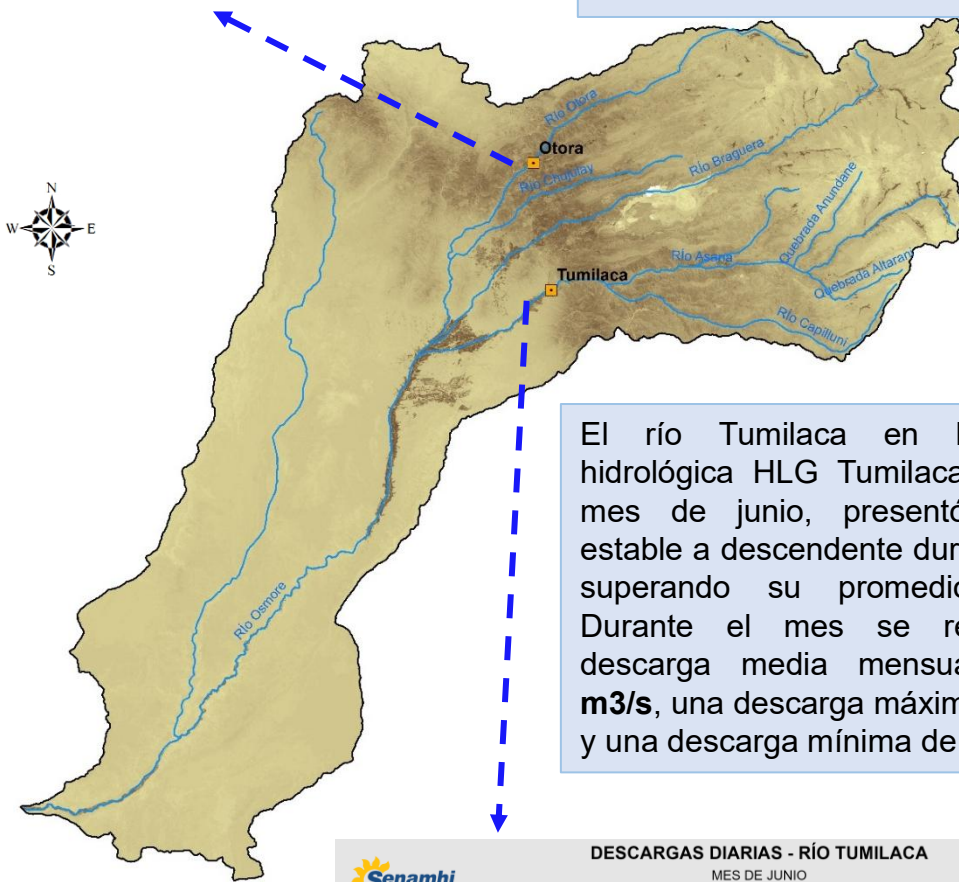




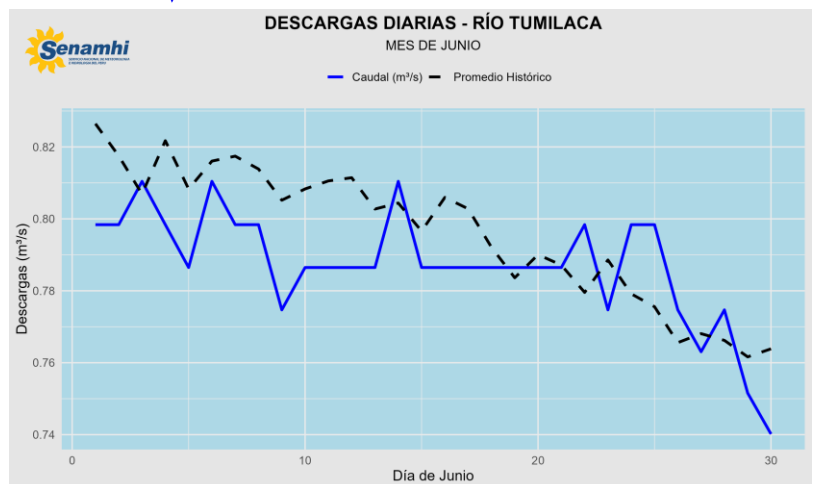
MONITOREO HIDROLOGICO DE LA CUENCA MOQUEGUA OSMORE



El río Otorá en la estación hidrológica HLG Otorá durante el mes de junio, presentó tendencia estable a ligeramente ascendente durante el presente mes (Sistema Regulado), superando su promedio histórico. Durante el mes se registró una descarga media mensual de **1.83 m³/s**, una descarga máxima 1.88 m³/s y una descarga mínima de 1.78 m³/s.



El río Tumilaca en la estación hidrológica HLG Tumilaca durante el mes de junio, presentó tendencia estable a descendente durante el mes, superando su promedio histórico. Durante el mes se registró una descarga media mensual de **0.79 m³/s**, una descarga máxima 0.87 m³/s y una descarga mínima de 0.74 m³/s.



- Leyenda**
- Ríos
 - Lagunas
- Estaciones Hidrológicas DZ7**
- CATEGORIA**
- HLG (Estacion Hidrologica Limnigrafica)
 - EHA (Estacion Hidrologica Automatica)
 - HLM (Estacion Hidrologica Limnimetrica)

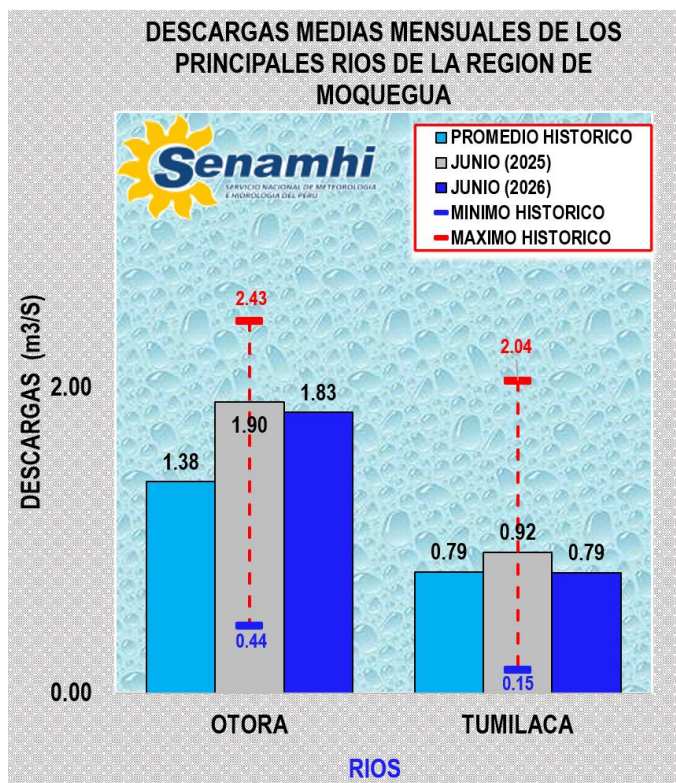




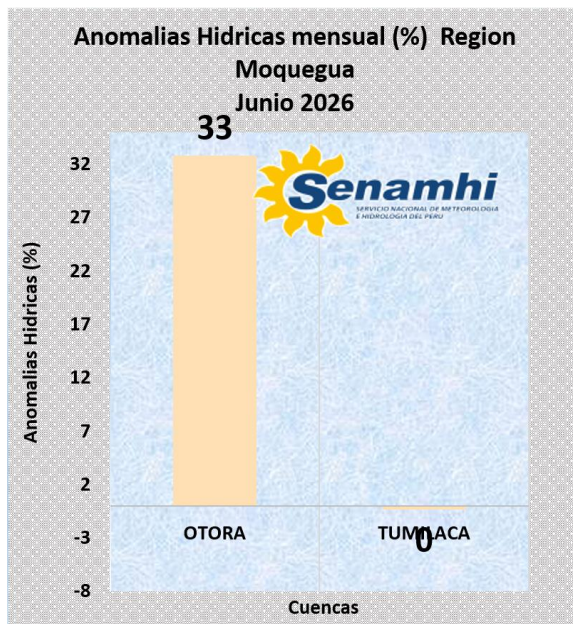
El caudal promedio mensual de Junio registrado para los ríos Otorá y Tumulaca, fueron de: 1.83 m³/s y 0.79 m³/s con tendencia hídrica estable.

Tabla N°1. **Caudales Promedios Mensuales**, de la región Moquegua (Junio 2026).

DESCARGA (m ³ /s)	CUENCA - RIO	
	OTORÁ	TUMILACA
MAXIMO HISTORICO	2.43	2.04
MINIMO HISTORICO	0.44	0.15
PROMEDIO HISTORICO	1.38	0.79
JUNIO (2025)	1.90	0.92
JUNIO (2026)	1.83	0.79
ANOMALIA (%)	32.81	-0.38



Grafica N°1 y N°2. **Descargas y Anomalías Hídricas mensuales**, de los principales ríos de la región de Moquegua, (Junio 2026).



Durante el mes de Junio para los ríos de la región de Moquegua, los ríos presentaron anomalías positivas respecto a sus promedios históricos, para los ríos: Otorá (condición regulado por el PERPG) y para el río Tumulaca (condición natural); vienen mostrando tendencias mensuales similares ascendentes a estables; los ríos presentaron anomalías hídricas de 33% para el río Otorá y 0% para el río Tumulaca.

COMPORTAMIENTO HIDROLOGICO MENSUAL DURANTE JUNIO 2026

El caudal promedio mensual de Junio registrado para los ríos: Sama, Caplina, Locumba, Callazas, Uchusuma, Quilviri y Maure, fueron de: 2.00 m³/s, 1.12 m³/s, 3.03 m³/s, 1.71 m³/s, 0.87 m³/s, 0.25 m³/s y 2.54 m³/s con tendencias hídricas Ascendentes a estables en las vertientes del Pacífico y del Titicaca.

Grafica N°3. **Caudales Promedios Mensuales**, de los principales ríos de la región de Tacna, (Junio - 2026).

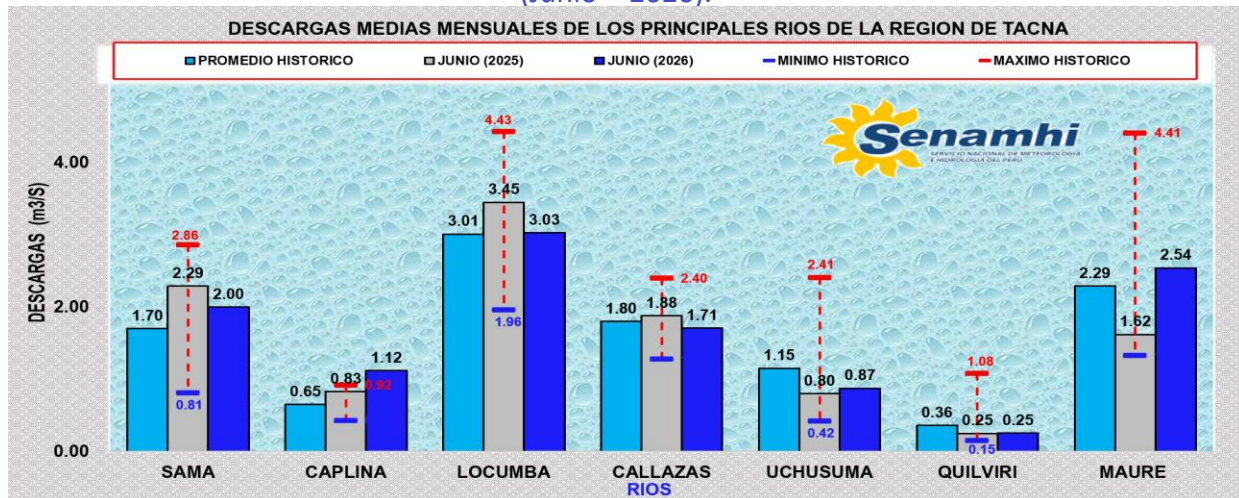
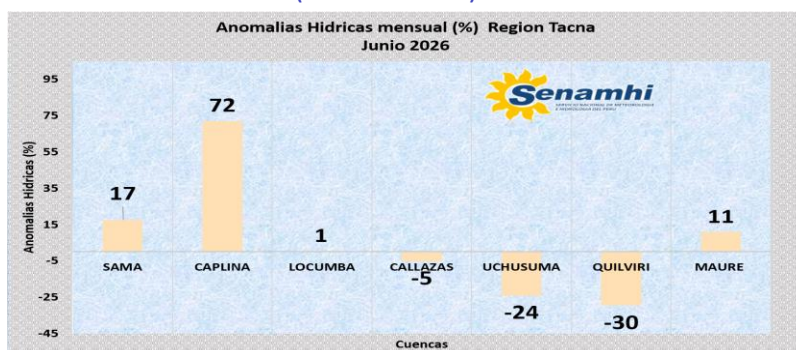


Tabla N° 2. **Caudales promedios mensuales**, de los principales ríos de la región de Tacna, (Junio – 2026).

DESCARGA (m ³ /s)	CUENCAS						
	SAMA	CAPLINA	LOCUMBA	CALLAZAS	UCHUSUMA	QUILVIRI	MAURE
MAXIMO HISTORICO	2.86	0.92	4.43	2.40	2.41	1.08	4.41
MINIMO HISTORICO	0.81	0.43	1.96	1.28	0.42	0.15	1.33
PROMEDIO HISTORICO	1.70	0.65	3.01	1.80	1.15	0.36	2.29
JUNIO (2025)	2.29	0.83	3.45	1.88	0.80	0.25	1.62
JUNIO (2026)	2.00	1.12	3.03	1.71	0.87	0.25	2.54
ANOMALIA (%)	17.48	72.09	0.54	-5.15	-24.08	-29.58	10.99

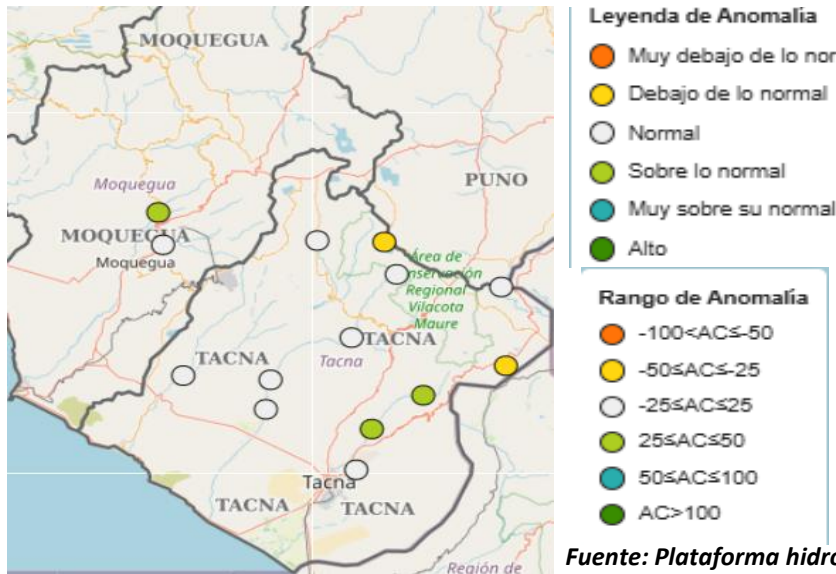
Grafica N°4. **Anomalías Hídricas mensuales**, de los principales ríos de la región de Tacna, (Junio - 2026).



Durante el mes de Junio para los ríos de la región Tacna, presentaron anomalías negativas respecto a sus promedios históricos, los ríos: Callazas, Uchusuma y Quilvire; Se aprecia tendencias mensuales estables a ascendentes no superando sus promedios históricos; con anomalías hídricas negativas durante el presente mes: -05%, -24% y -30%; a excepción de los ríos: Sama, Caplina, Locumba y Maure quienes presentaron anomalías positivas durante el mes: 17%, 72%, 01% y 11%.

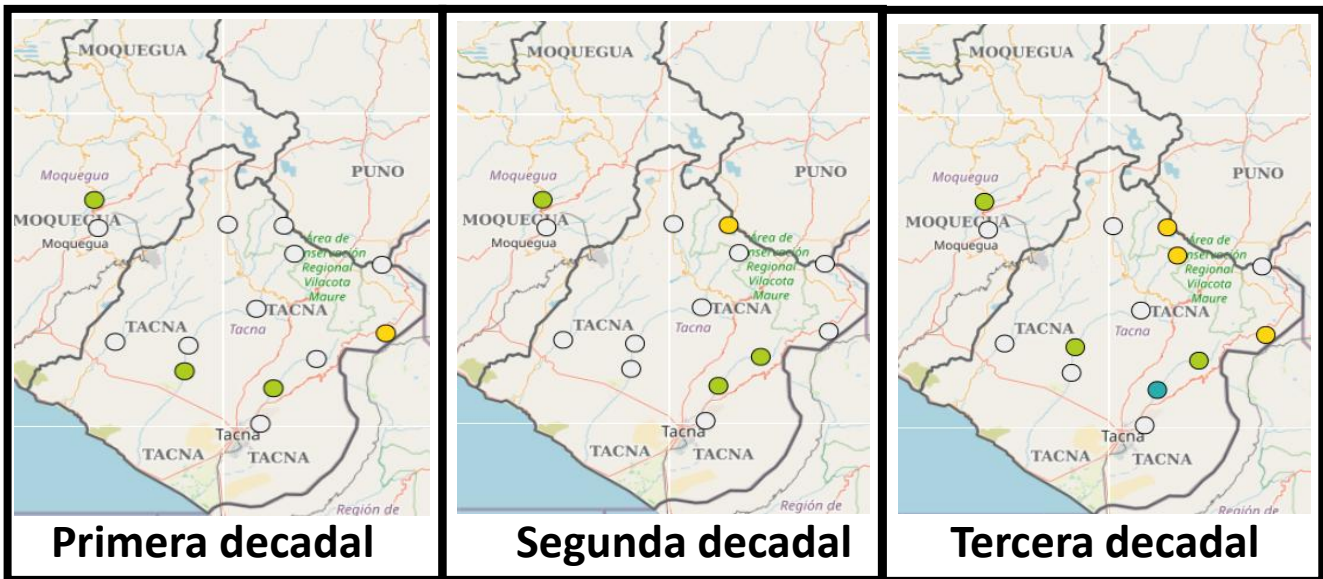


Imagen N°1 **Anomalías Hídricas mensuales de caudales (%),** región de Tacna y Moquegua, (Junio - 2026).



Durante junio del 2026, Predominaron condiciones hidrológicas **normales a ligeramente deficitarias** en Tacna y Moquegua, con algunos sectores que presentaron déficits moderados. De forma puntual, se mantienen los **caudales normales en los puntos de control hidrométrico**, evidenciando anomalías por debajo de los normal en la cuenca del rio Maure y sobre lo normal en cuencas como: Otora y Caplina. En conjunto, el comportamiento fue **heterogéneo**, con una ligera tendencia de normal a déficit hídrico.

Imagen N°2 **Anomalías Hídricas: 1,2,3 decadales mensuales (%),** (Junio - 2026).



Distribución espacial de las anomalías hídricas decadales durante junio de 2026 en las regiones de Tacna y Moquegua. **En la primera decadal**, predominan condiciones entre normales y sobre lo normal. **En la segunda decadal**, se observa la persistencia de caudales dentro del rango normal a ligeramente deficitario. **En la tercera decadal**, se presenta una mayor variabilidad espacial, con condiciones que fluctúan entre bajo lo normal y bajo lo normal, registrándose de manera puntual valores por encima de lo normal en algunas estaciones.

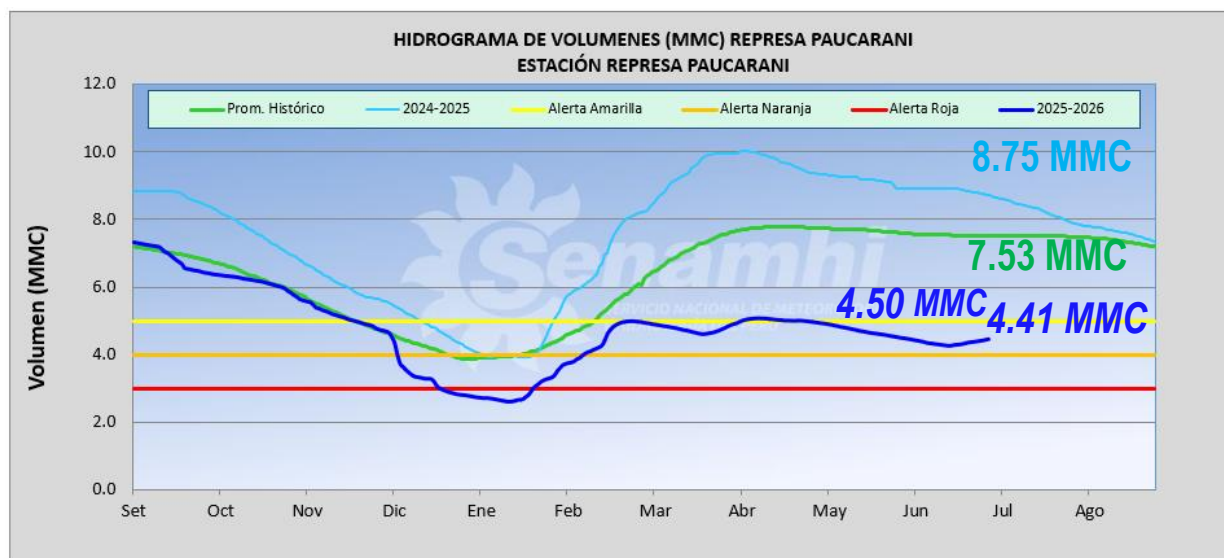


La disponibilidad del Recurso Hídrico en las represas de Tacna y Moquegua, para junio presentaron tendencias ligeramente descendentes en sus volúmenes Totales en **MMC (Millones de Metros Cúbicos)**, según la estacionalidad. Disponibilidad (Porcentaje %) que es almacenada en las represas y embalses como son: Pasto Grande, Paucarani, Jarumas y Aricota, este ultimo por el aprovechamiento hidroeléctrico. Hasta el 30-06-2026 las represas tienen almacenados los siguientes volúmenes (Millones de Metros Cúbicos): Pasto Grande **163.27 MMC con (82%)**, Paucarani **4.41 MMC con (42%)**, Jarumas **13.14 MMC con (97%)** y para el embalse de Aricota **221.50 MMC con (79%)**. Realizando el comparativo entre los meses de junio 2026 y junio 2025 presento descensos (MMC) en la represa de Pasto Grande, Paucarani, Jarumas y embalse de Aricota que no superando volúmenes del año 2025. Esta información se representa en la (Tabla N°03).

Tabla N° 03. **Volumen Total** de las represas y embalse de las regiones de Tacna y Moquegua durante Junio 2026 – Junio 2025.

REGION HIDROGRAFICA	Unidad Hidrográfica	Reservorios	Volumen Total (MMC)			Porcentaje %
			Máximo	30/06/2026	30/06/2025	
PACIFICO	TAMBO	Pasto Grande	200.00	163.27	196.89	82
	LOCUMBA	Aricota	280.00	221.50	239.00	79
	UCHUSUMA	Paucarani	10.50	4.41	8.74	42
	SAMA	Jarumas	13.50	13.14	13.47	97

Grafica N ° 05. **Hidrograma de volumen** de la represa de Paucarani (Junio – 2026).



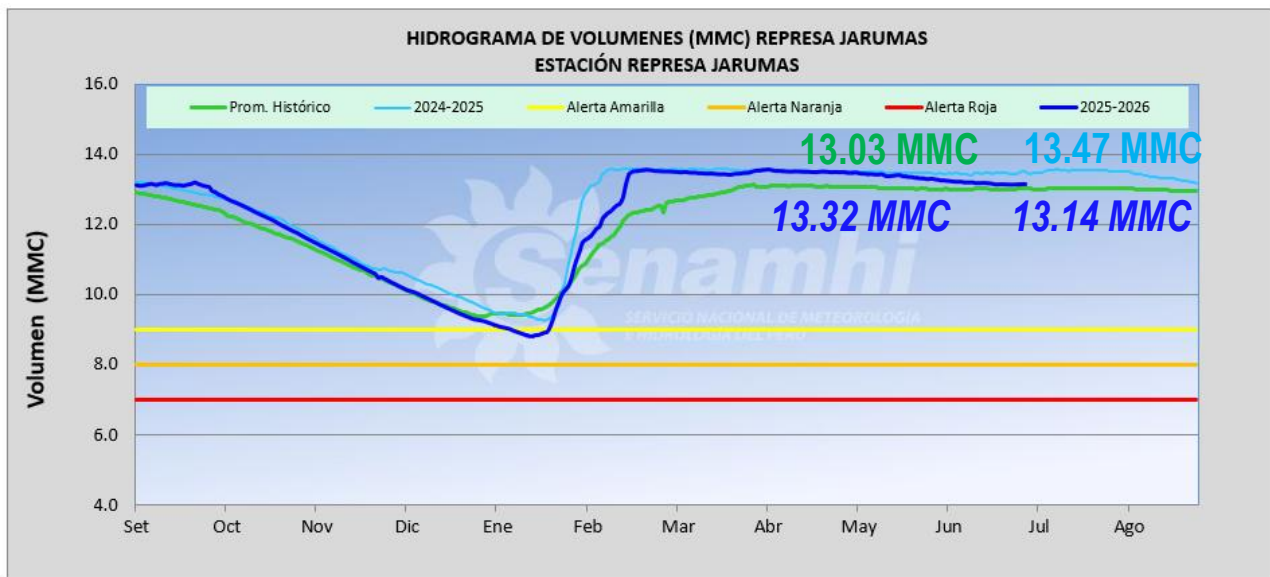
MMC: Millones de metros Cúbicos

Regulado : Proyecto Especial de Tacna.

La Disponibilidad en MMC de la represa Paucarani para el mes de Junio descendió en **-0.09 MMC**, iniciado el 01-06-2026 con un volumen de **4.50 MMC**, y finalizo con un volumen de **4.41 MMC** hasta el 30-06-2026, alcanzando un **42% de capacidad de embalse**, siendo menor a 8.75 MMC para el año hidrológico anterior 2024-2025 y menor a su promedio histórico de 7.53 MMC. Dicha disponibilidad hídrica estará de acuerdo al Plan de Descargas ejecutado por el Operador de Infraestructura Hidráulica Mayor.



Grafica N ° 06, **Hidrograma de volumen** de la represa de Jarumas (Junio 2026).



MMC: Millones de metros Cúbicos

Regulado : Junta de Usuarios del Sector Hidráulico Menor Tarata.

La Disponibilidad en MMC de la represa Jarumas, para el mes de junio descendió a **-0.18 MMC**, iniciando el 01-06-2026 con un volumen de **13.32 MMC** y finalizo con un volumen de **13.14 MMC** hasta el 30-06-2026, manteniendo a un **97% de capacidad de embalse**, siendo menor a 13.47 MMC para el año hidrológico anterior 2024-2025 y mayor a su promedio histórico de 13.03 MMC. Dicha disponibilidad hídrica estará de acuerdo al Plan de Descargas ejecutado por el Operador de Infraestructura Hidráulica Mayor.

Tendencia Hidrológica

Se prevé que para Julio del 2026, los caudales de los ríos de la **RHP (Región Hidrográfica del Pacífico)** como son: **Sama, Caplina, Callazas, Tumulaca y Uchusuma** Mantengan tendencias a registrar caudales y niveles diarios entre normales a descendentes y **para el río de la RHT (Región Hidrográfica del Titicaca)** como son: **Quilviri y Maure**, la tendencia se mantienen de normal a descendentes. Finalmente los volúmenes de las represas y embalses mantienen tendencias ligeramente descendentes graduales en sus volúmenes totales, los mismos que estarán de acuerdo al plan de descargas ejecutado por los operadores de infraestructura hidráulica Mayor (JUSHMT, PET y PERPG).

Si usted está interesado en datos estadísticos, estudios o proyectos en el ámbito de la Meteorología-Evaluación Ambiental, Hidrología y Agrometeorología, visite nuestra pagina web o acercarse a nuestra institución: DZ 7 SENAMHI

Próxima actualización: 10 de agosto 2026



Servicio Nacional de Meteorología e
Hidrología del Perú – SENAMHI
Jr.Cahuipe 785, Jesus María
Lima 11 - Perú

Dirección Zonal 7

Dirección:

Calle 3 Lote 4 y 5 Para Grande-Tacna,
(referencia Ovalo- Av. Cristo Rey 1era
cuadra).

Correo: dz7@senamhi.gob.pe

Telefono fijo: 052 48007-301

Centro de pronósticos: 958667019