



PERÚ

Ministerio del Ambiente



ABRIL 2026

CONDICIONES HIDROLOGICAS

BOLETIN HIDROLÓGICO DIRECCIÓN ZONAL 7 (TACNA Y MOQUEGUA)



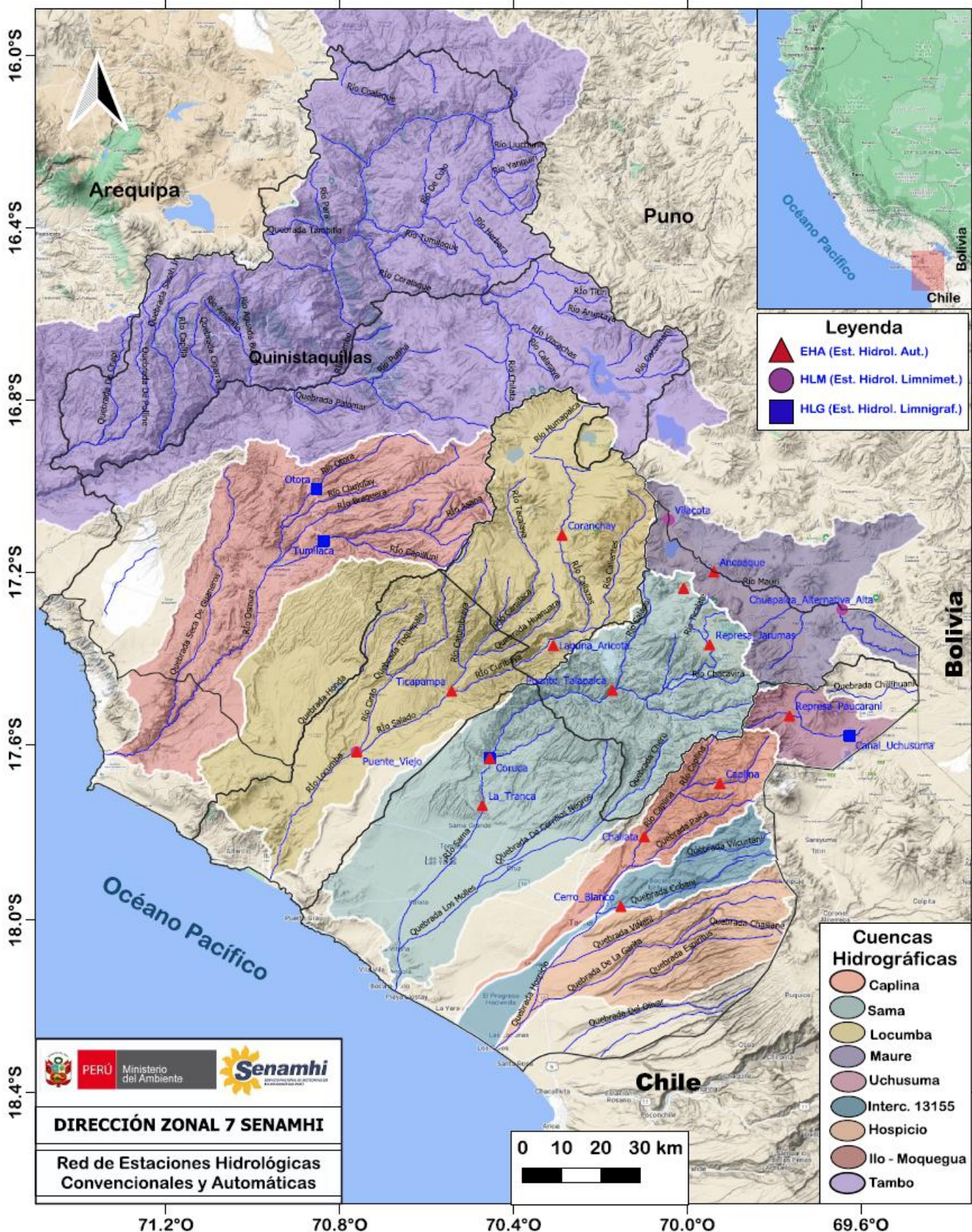
Dirección Zonal 7

Estación Hidrológica Automática EHA Coruca / HLG Coruca.

La red de Monitoreo Hidrológico con mayor importancia en la región de Tacna y Moquegua, nace en la sierra y desembocan en la Costa que pertenecen a la **RHP (Región Hidrográfica del Pacífico)**, entre los ríos principales están: Caplina, Sama, Locumba, Uchusuma, Tumilaca, y Otorá. Que se encuentran ubicados entre las coordenadas UTM (WGS 84, Zona 19 Sur) 383,535 - E, 8°029,894 - N, (**EHA Challata**); 345,694 - E, 8°049,794 - N, (**HLG Coruca**); 313,153 - E, 8°051,243 - N, (**HLM Locumba**); 433,521 - E, 8°056,094 - N, (**HLG Canal Uchusuma**); 377,985 - E, 8°012,895 - N, (**EHA Cerro Blanco**); 304,604.76 - E, 8°105,314.35 - N, (**HLG Tumilaca**); 302,675 - E, 8°118,701 - N, (**HLM - Otorá**). y los ríos que pertenecen a la **RHT (Región Hidrográfica del Titicaca)**, como los ríos Quilvire y Maure; 431,607 - E, 8°088,551 - N, (**HLG Chuapalca Alternativa Alta**), 389,085 - E, 8°111,451- N, (**HLM Vilacota**).

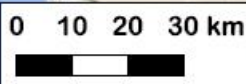


Red de Estaciones Hidrológicas del ámbito de la Dirección Zonal 7



DIRECCIÓN ZONAL 7 SENAMHI

Red de Estaciones Hidrológicas
Convencionales y Automáticas



PRESENTACION

El SENAMHI a través de la Dirección Zonal 7, brinda soporte para la toma de decisiones oportunas basadas en información hidrológica principalmente para las actividades de planificación y gestión del agua en el país (Ley de Recursos Hídricos, N° 29338 del 2009).

El boletín hidrológico del mes de Abril/2026, muestra información que contribuirá al conocimiento de los procesos hidrológicos, así como la distribución espacio temporal de la variable nivel de agua y caudal en las regiones de Tacna y Moquegua.

MARCO CONCEPTUAL

COMPORTAMIENTO HIDROLÓGICO:

Define la variabilidad de un arroyo, río o lago como resultado de la interrelación de una serie de factores que condicionan su regularidad y estacionalidad pudiendo generar deficiencias y/o eventos extremos.

PROMEDIO HISTÓRICO:

Valor referencial que define la característica hidrológica media (estadísticamente) a partir de los datos disponibles de nivel y/o caudal.

NIVEL HIDROMÉTRICO:

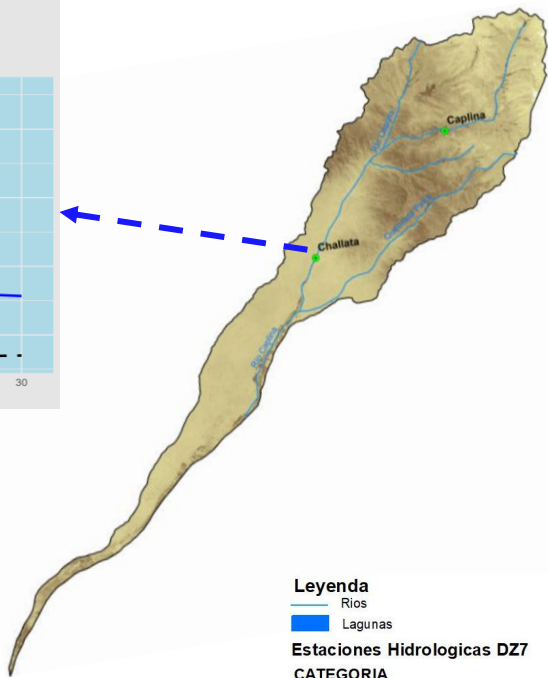
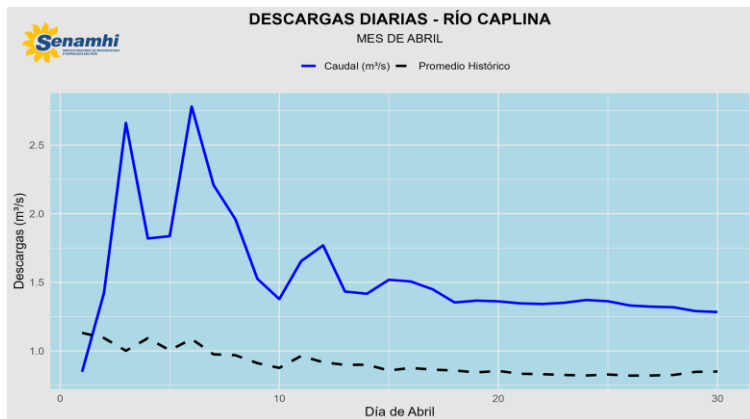
Cota de la superficie libre de una masa de agua respecto de un plano de referencia.

CAUDAL:

Volumen de agua que fluye a través de una sección transversal de un río o canal en una unidad de tiempo (Régimen Temporal).



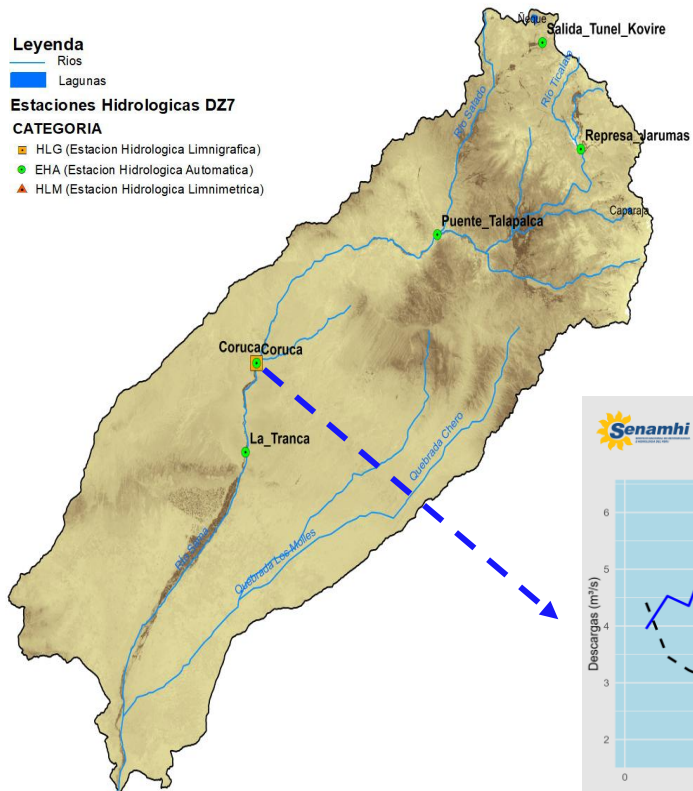
MONITOREO HIDROLOGICO DE LA CUENCA CAPLINA



- Leyenda**
- Ríos
 - Lagunas
- Estaciones Hidrológicas DZ7**
- CATEGORIA**
- HLG (Estacion Hidrológica Limnigráfica)
 - EHA (Estacion Hidrológica Automática)
 - HLM (Estacion Hidrológica Limnimétrica)

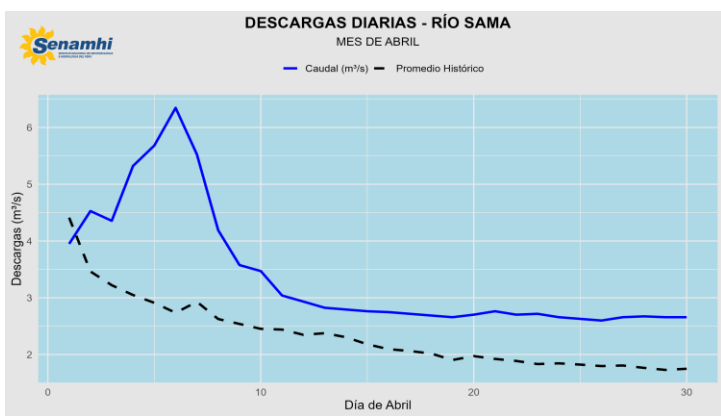
El río Caplina en el punto de monitoreo de la estación hidrológica EHA Challata, durante el mes de abril presentó tendencia ascendente a estable a partir de la primera década, superando su promedio histórico. Durante el mes se registró una descarga media mensual de **1.55** m3/s, una descarga máxima 2.78 m3/s y una descarga mínima de 0.85 m3/s.

MONITOREO HIDROLOGICO DE LA CUENCA SAMA



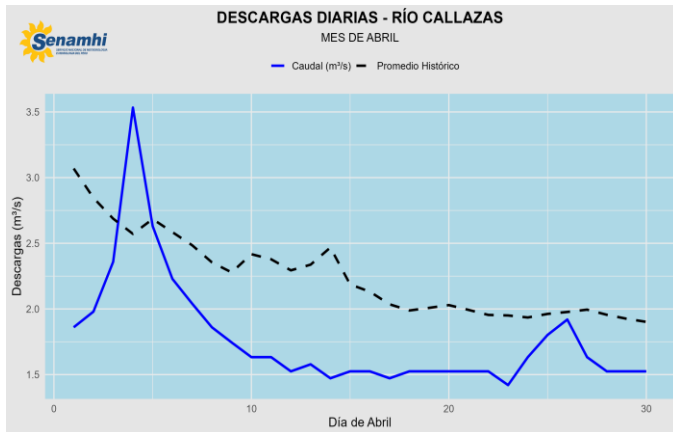
- Leyenda**
- Ríos
 - Lagunas
- Estaciones Hidrológicas DZ7**
- CATEGORIA**
- HLG (Estacion Hidrológica Limnigráfica)
 - EHA (Estacion Hidrológica Automática)
 - HLM (Estacion Hidrológica Limnimétrica)

El río Sama en la estación hidrológica EHA/HLG Coruca, durante el mes de abril presentó una tendencia ascendente a estable a partir de la primera década, superando su promedio histórico. Durante el mes se registró una descarga media mensual de **3.38** m3/s, una descarga máxima mensual de 6.35 m3/s y una descarga mínima mensual de 2.60 m3/s.

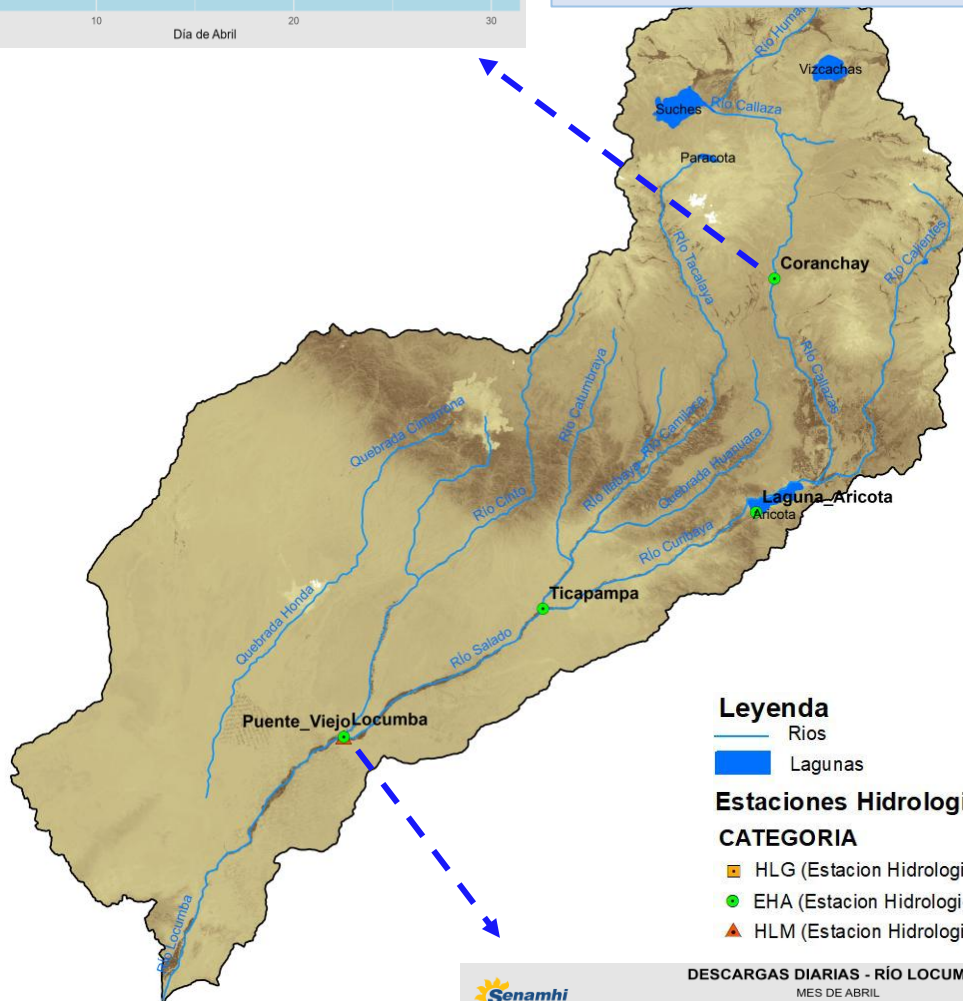




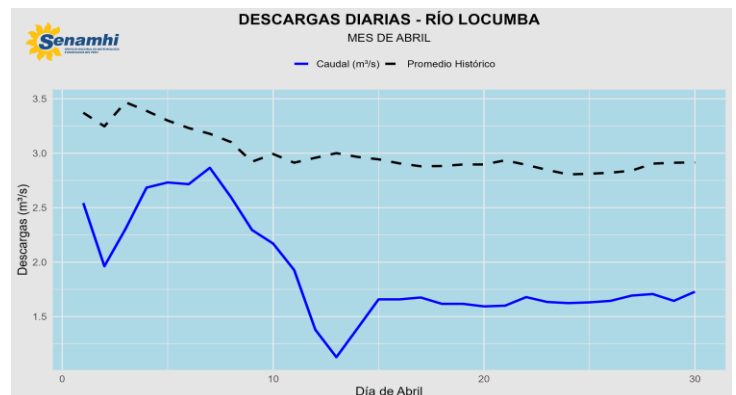
MONITOREO HIDROLÓGICO DE LA CUENCA LOCUMBA



El río Callazas en la estación hidrológica EHA Corachay, durante el mes de abril presentó tendencia ascendente a estable, no superando su promedio histórico. Durante el mes se registró una descarga media mensual de **1.77 m³/s**, una descarga máxima mensual de **3.53 m³/s** y una descarga mínima mensual de **1.42 m³/s**.

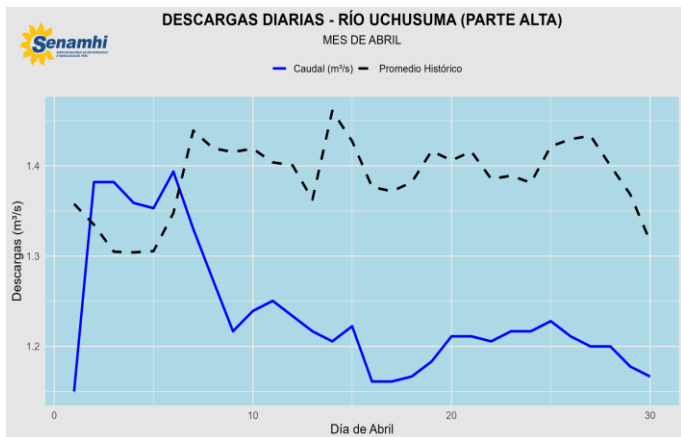


El río Locumba en la estación hidrológica EHA Puente Viejo / HLM Locumba durante el mes de abril, presentó tendencia ascendente a estable, no superando su promedio histórico. Durante el mes se registró una descarga media mensual de **1.90 m³/s**, una descarga máxima mensual de **2.87 m³/s** y una descarga mínima mensual de **1.13 m³/s**.





MONITOREO HIDROLOGICO DE LA CUENCA UCHUSUMA



El río trasvase Uchusuma (Parte alta) en la estación hidrológica HLG Canal Uchusuma durante el mes de abril, presentó tendencia entre ascendente a estable durante el presente mes Regulado), no superando su promedio histórico. Durante el mes se registró una descarga media mensual de **1.24 m³/s**, una descarga máxima 1.39 m³/s y una descarga mínima de 1.15 m³/s.

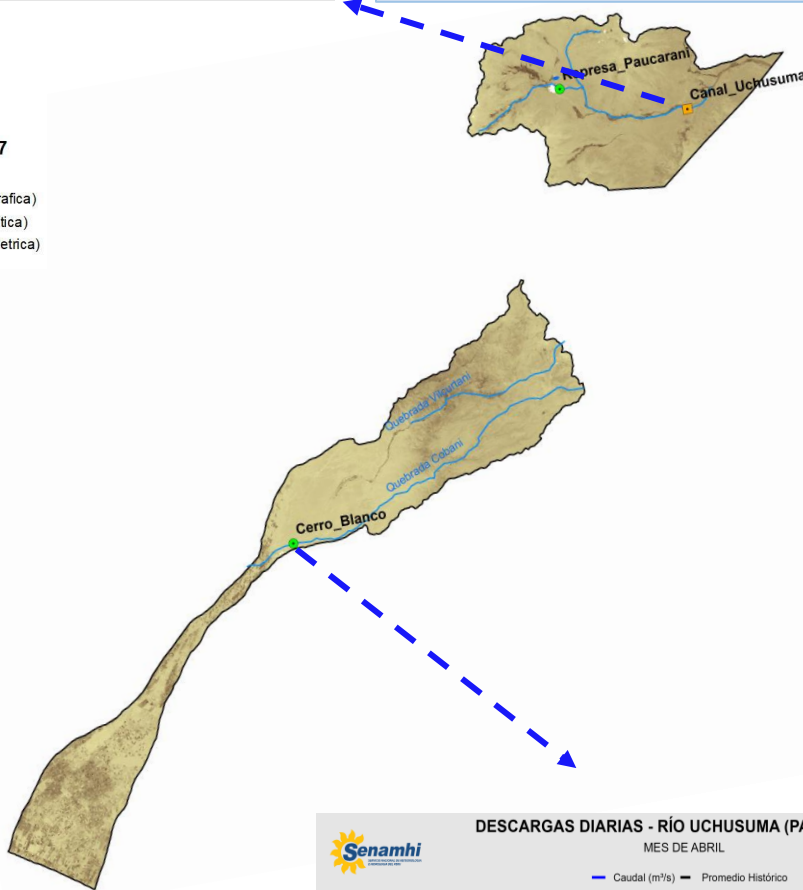
Leyenda

- Ríos
- Lagunas

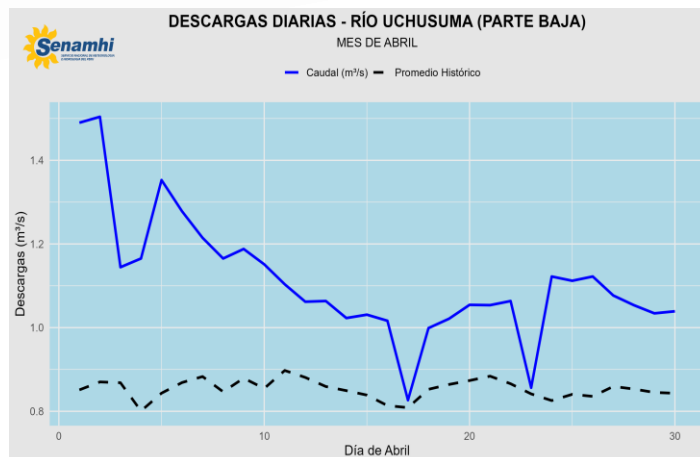
Estaciones Hidrológicas DZ7

CATEGORIA

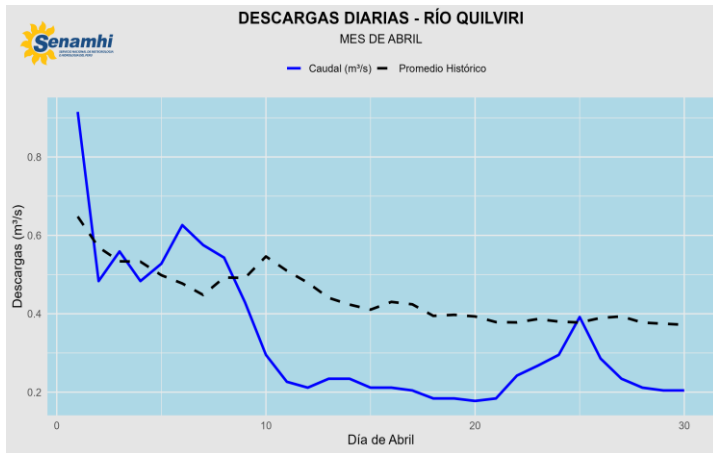
- HLG (Estacion Hidrológica Limnigráfica)
- EHA (Estacion Hidrológica Automática)
- HLM (Estacion Hidrológica Limnimétrica)



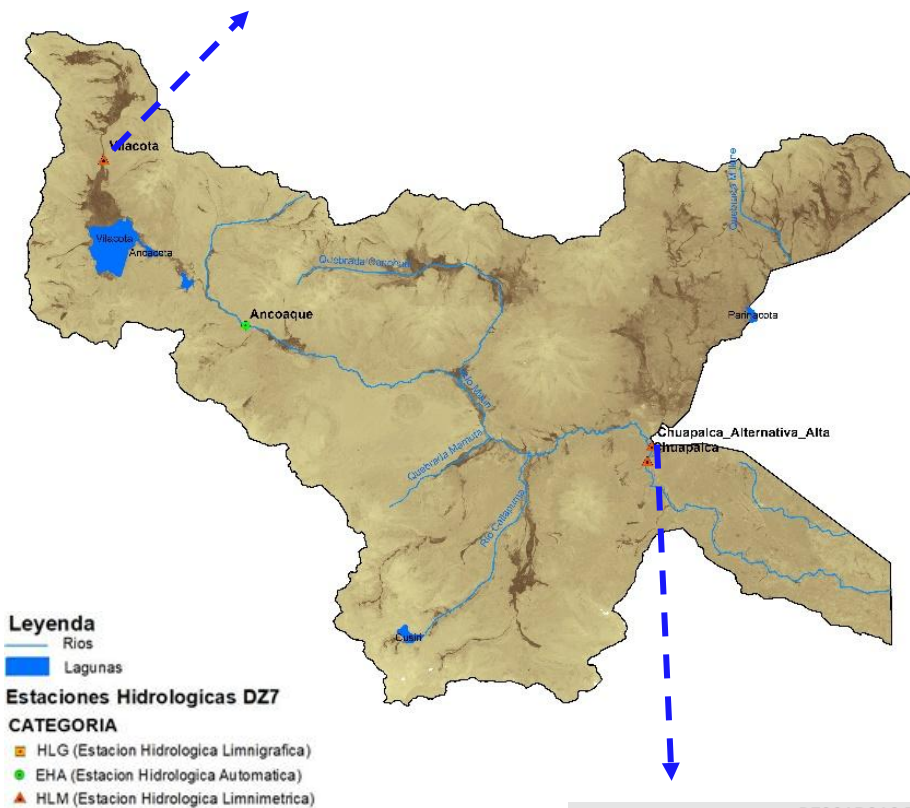
El río trasvase Uchusuma (Parte baja) en la estación hidrológica EHA Cerro Blanco durante el mes de abril, presentó tendencia ascendente a estable durante la ultima semana (Sistema Regulado), superando su promedio histórico. Durante el mes se registró una descarga media mensual de **1.11 m³/s**, una descarga máxima 1.50 m³/s y una descarga mínima de 0.83 m³/s.



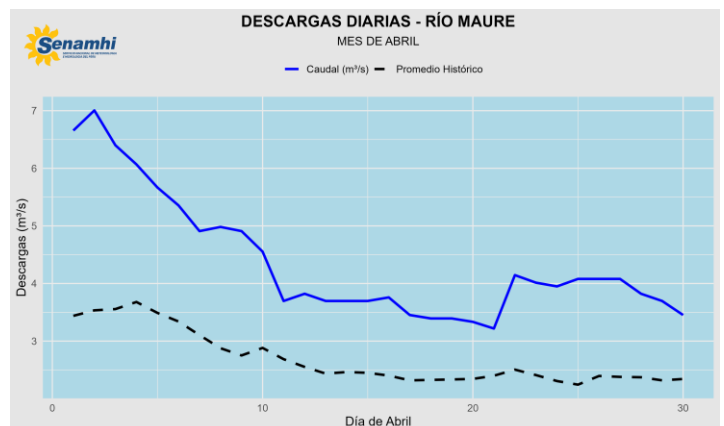
MONITOREO HIDROLÓGICO DE LA CUENCA MAURE



El río Quilviri en la estación hidrológica HLM Vilacota durante el mes de abril, presentó tendencia ascendente a estable, durante la última semana, no superando su promedio histórico. Durante el mes se registró una descarga media mensual de **0.33 m³/s**, una descarga máxima 0.92 m³/s y una descarga mínima de 0.18 m³/s.

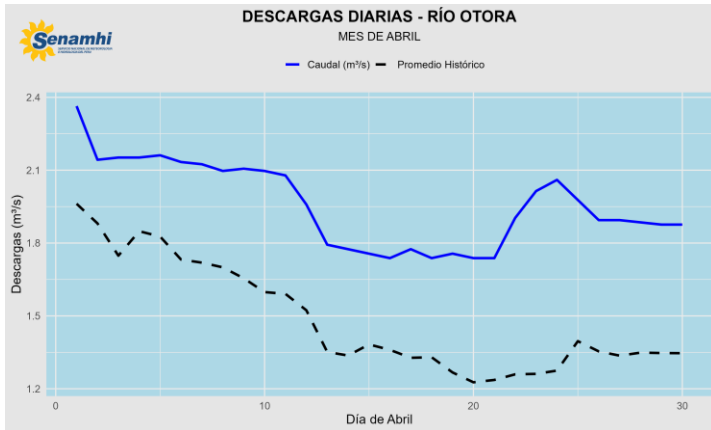


El río Maure en la estación hidrológica HLM Chuapalca Alternativa Alta durante el mes de abril, presentó tendencia ascendente a estable durante el presente mes superando su promedio histórico. Durante el mes se registró una descarga media mensual de **4.37 m³/s**, una descarga máxima 7.00 m³/s y una descarga mínima de 3.22 m³/s.

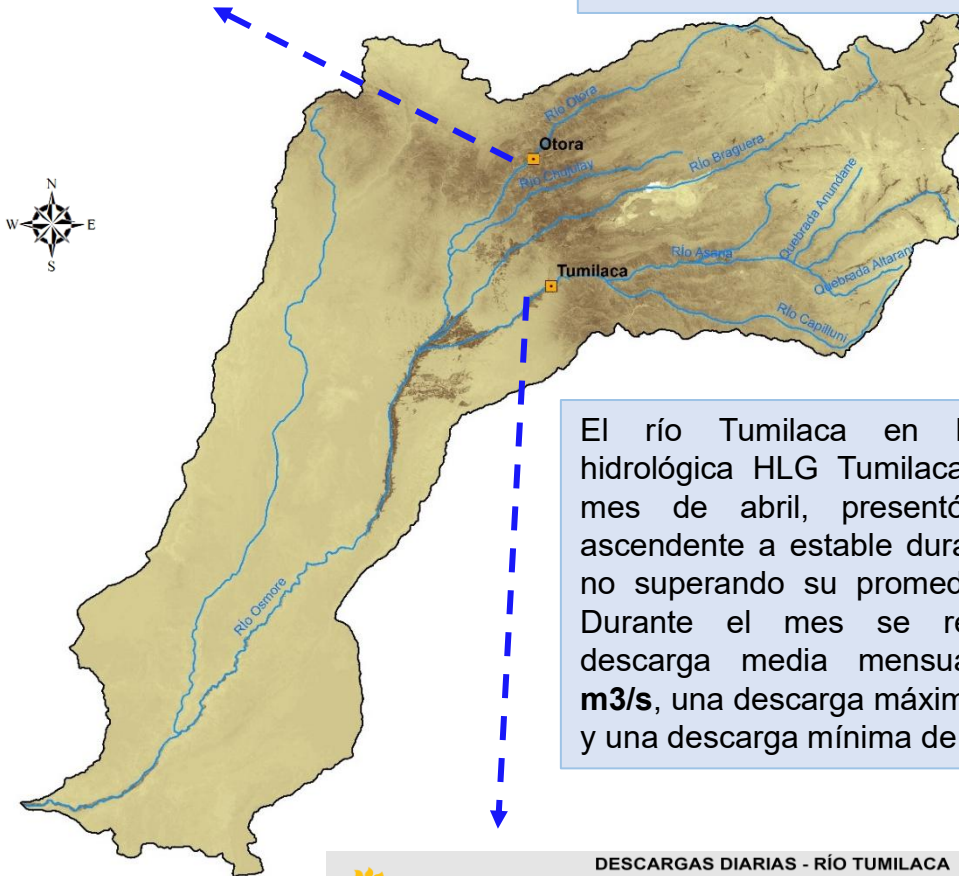




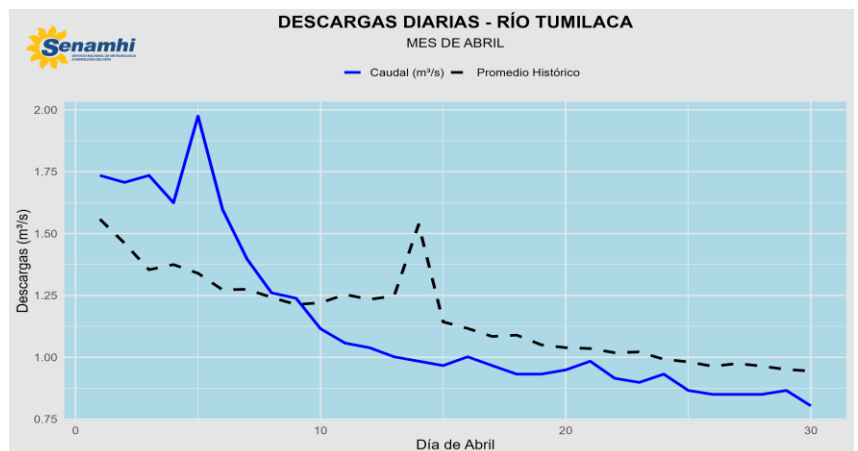
MONITOREO HIDROLOGICO DE LA CUENCA MOQUEGUA OSMORE



El río Otorá en la estación hidrológica HLG Otorá durante el mes de abril, presentó tendencia ascendente a estable durante el presente mes (Sistema Regulado), superando su promedio histórico. Durante el mes se registró una descarga media mensual de **1.96 m³/s**, una descarga máxima 2.36 m³/s y una descarga mínima de 1.74 m³/s.



El río Tumulaca en la estación hidrológica HLG Tumulaca durante el mes de abril, presentó tendencia ascendente a estable durante el mes, no superando su promedio histórico. Durante el mes se registró una descarga media mensual de **1.13 m³/s**, una descarga máxima 1.97 m³/s y una descarga mínima de 0.80 m³/s.



- Legenda**
- Ríos
 - Lagunas
- Estaciones Hidrológicas DZ7**
- CATEGORIA**
- HLG (Estación Hidrológica Limnigráfica)
 - EHA (Estación Hidrológica Automática)
 - HLM (Estación Hidrológica Limnimétrica)

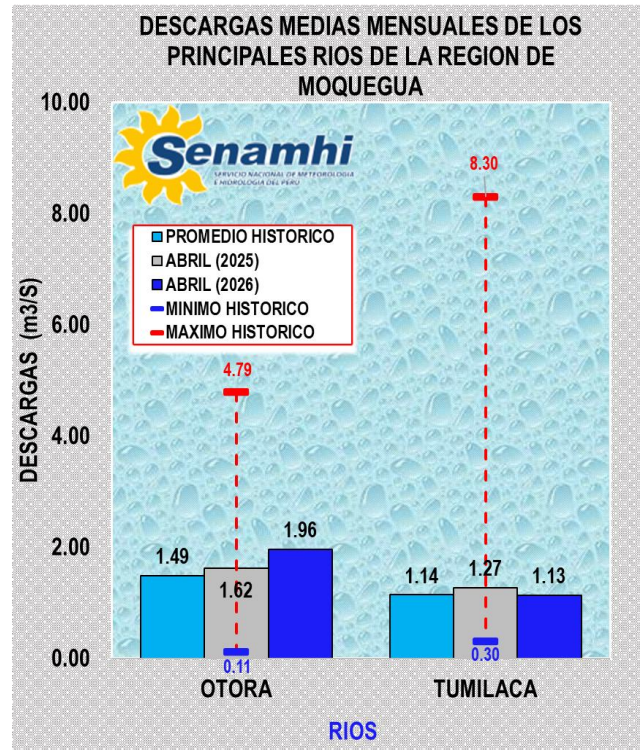




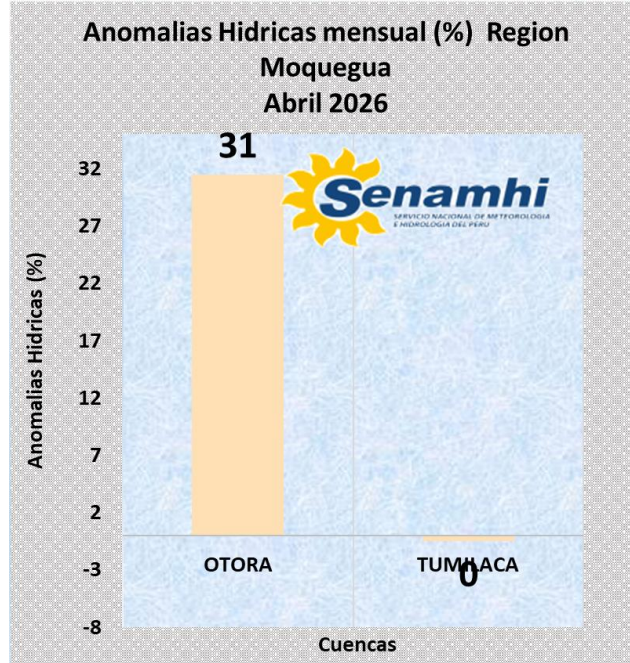
El caudal promedio mensual de abril registrado para los ríos Otorá y Tumulaca, fueron de: 1.96 m³/s y 1.13 m³/s con tendencia hídrica ascendente.

Tabla N°1. **Caudales Promedios Mensuales**, de la región Moquegua (Abril 2026).

DESCARGA (m ³ /s)	CUENCA - RIO	
	OTORA	TUMILACA
MAXIMO HISTORICO	4.79	8.30
MINIMO HISTORICO	0.11	0.30
PROMEDIO HISTORICO	1.49	1.14
ABRIL (2025)	1.62	1.27
ABRIL (2026)	1.96	1.13
ANOMALIA (%)	31.44	-0.49



Grafica N°1 y N°2. **Descargas y Anomalías Hídricas mensuales**, de los principales ríos de la región de Moquegua, (Abril 2026).



Durante el mes de abril para los ríos de la región de Moquegua, los ríos presentaron anomalías negativas y positivas respecto a sus promedios históricos, para los ríos: Otorá (condición regulado por el PERPG) y para el río Tumulaca (condición natural); vienen mostrando tendencias mensuales similares ascendentes a estables; los ríos presentaron anomalías hídricas de 31% para el río Otorá y 0% para el río Tumulaca.

COMPORTAMIENTO HIDROLOGICO MENSUAL DURANTE ABRIL 2026

El caudal promedio mensual de abril registrado para los ríos: Sama, Caplina, Locumba, Callazas, Uchusuma, Quilviri y Maure, fueron de: 3.38 m³/s, 1.55 m³/s, 1.90 m³/s, 1.77 m³/s, 1.24 m³/s, 0.33 m³/s y 4.37 m³/s con tendencias hídricas Ascendentes a estables en las vertientes del Pacífico y del Titicaca.

Grafica N°3. **Caudales Promedios Mensuales**, de los principales ríos de la región de Tacna, (Abril - 2026).

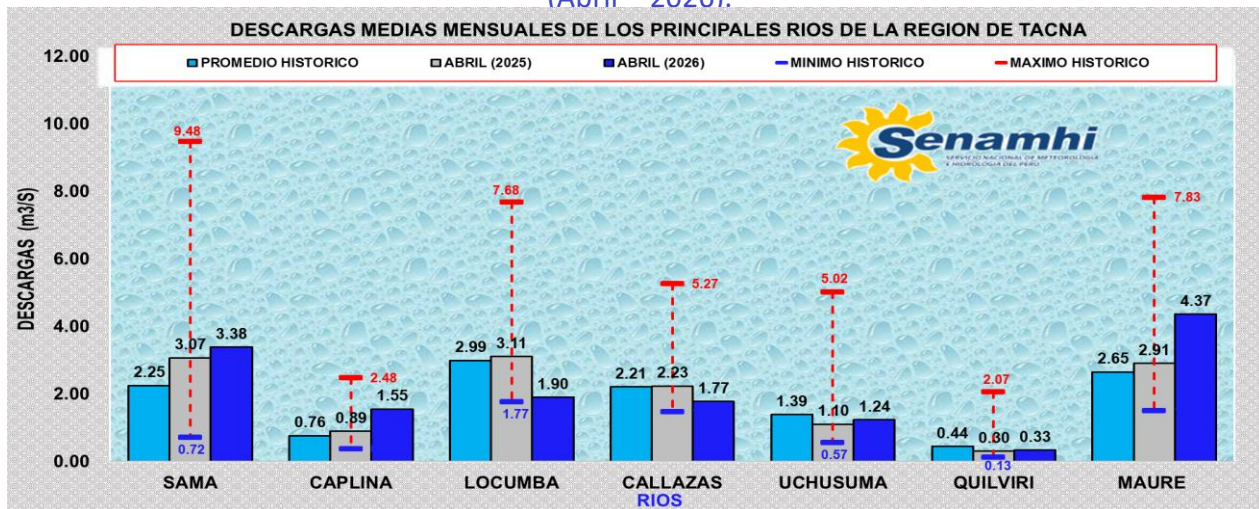
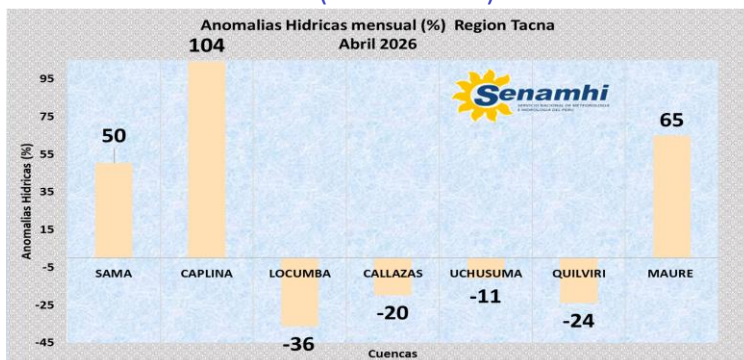


Tabla N° 2. **Caudales promedios mensuales**, de los principales ríos de la región de Tacna, (Abril - 2026).

DESCARGA (m ³ /s)	CUENCAS						
	SAMA	CAPLINA	LOCUMBA	CALLAZAS	UCHUSUMA	QUILVIRI	MAURE
MAXIMO HISTORICO	9.48	2.48	7.68	5.27	5.02	2.07	7.83
MINIMO HISTORICO	0.72	0.37	1.77	1.47	0.57	0.13	1.50
PROMEDIO HISTORICO	2.25	0.76	2.99	2.21	1.39	0.44	2.65
ABRIL (2025)	3.07	0.89	3.11	2.23	1.10	0.30	2.91
ABRIL (2026)	3.38	1.55	1.90	1.77	1.24	0.33	4.37
ANOMALIA (%)	50.40	104.33	-36.34	-19.75	-10.98	-23.96	64.75

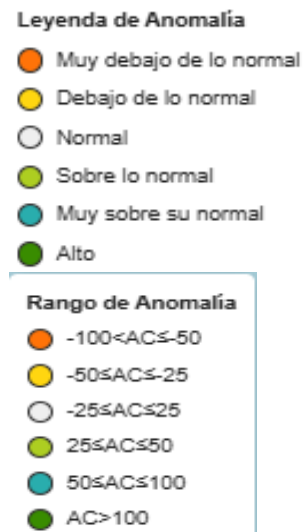
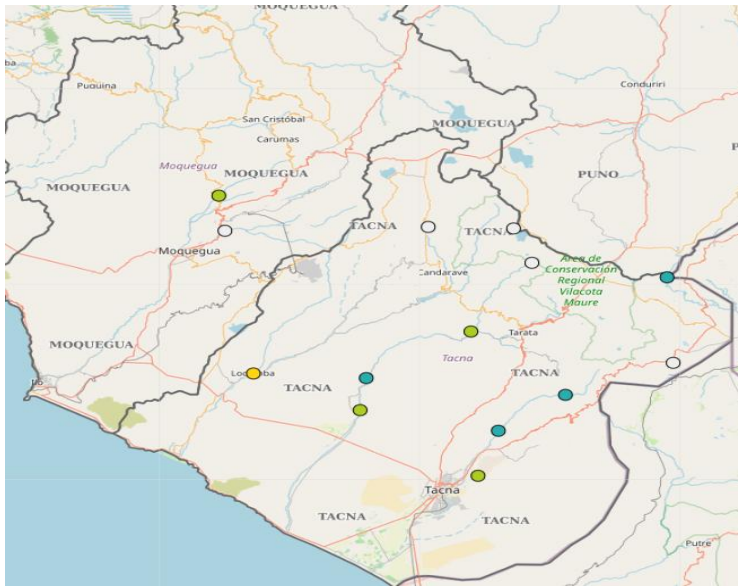
Grafica N°4. **Anomalías Hídricas mensuales**, de los principales ríos de la región de Tacna, (Abril - 2026).



Durante el mes de Abril para los ríos de la región Tacna, presentaron anomalías negativas respecto a sus promedios históricos, los ríos: Locumba, Callazas, Uchusuma y Quilviri; Se aprecia tendencias mensuales ascendentes a estables no superando sus promedios históricos; con anomalías hídricas negativas durante el presente mes: -36%, -20%, -11% y -24%; a excepción de los ríos: Sama, Caplina y Maure quienes presentaron anomalías positivas durante el mes: 50%, 104% y 65%



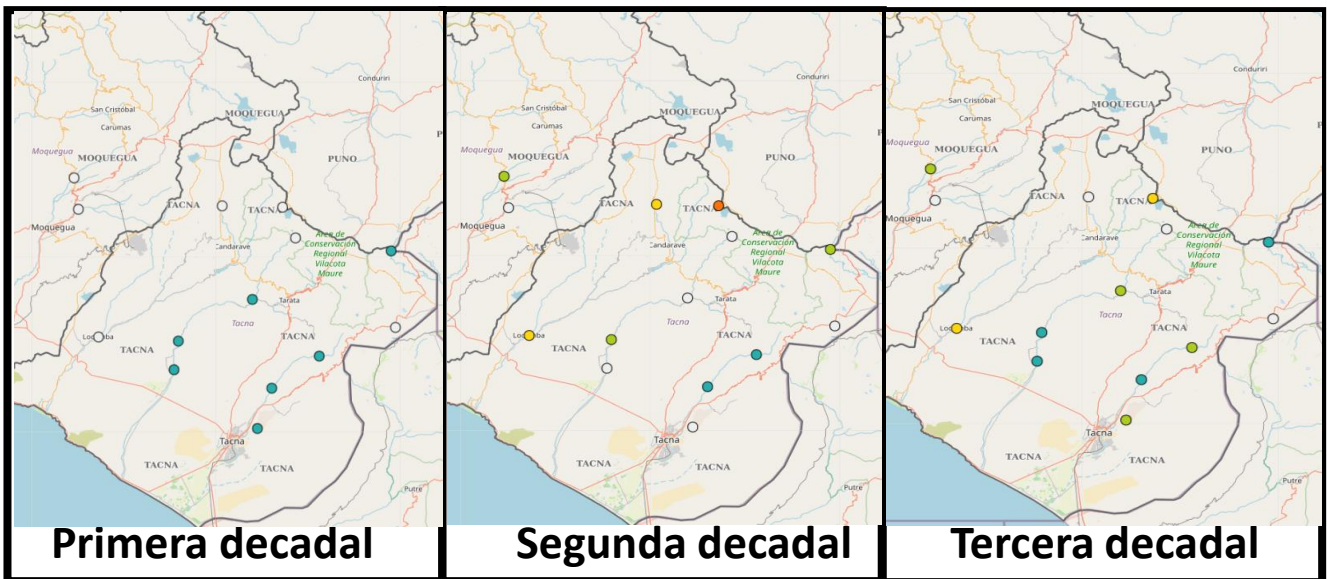
Imagen N°1 **Anomalías Hídricas mensuales de caudales (%),** región de Tacna y Moquegua, (Abril - 2026).



Fuente: Plataforma hidrológica Senamhi - Phisis

Durante Abril del 2026, Predominaron condiciones hidrológicas **normales a ligeramente deficitarias** en Tacna y Moquegua, con algunos sectores que presentaron déficits moderados. De forma puntual, se registraron incrementos de **caudal por encima de lo normal**, sin evidenciarse anomalías extremas generalizadas. En conjunto, el comportamiento fue **heterogéneo**, con una ligera tendencia al déficit hídrico.

Imagen N°2 **Anomalías Hídricas: 1,2,3 decadales mensuales (%),** (Abril - 2026).



Distribución espacial de las anomalías hídricas decadales durante abril de 2026 en las regiones de Tacna y Moquegua. **En la primera decadal**, predominan condiciones entre normales y bajo lo normal. **En la segunda decadal**, se observa la persistencia de caudales dentro del rango normal a ligeramente deficitario. **En la tercera decadal**, se presenta una mayor variabilidad espacial, con condiciones que fluctúan entre bajo lo normal y normales, registrándose de manera puntual valores por encima de lo normal en algunas estaciones.

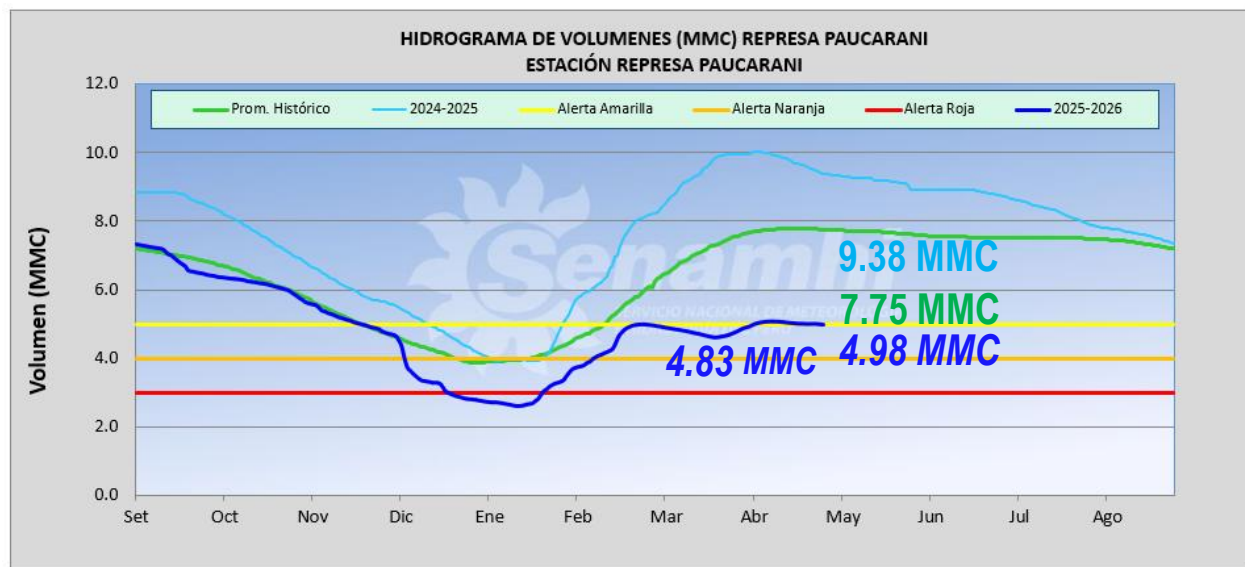


La disponibilidad del Recurso Hídrico en las represas de Tacna y Moquegua, para abril presentaron tendencias ligeramente descendentes en sus volúmenes Totales en **MMC (Millones de Metros Cúbicos)**, según la estacionalidad. Disponibilidad (Porcentaje %) que es almacenada en las represas y embalses como son: Pasto Grande, Paucarani, Jarumas y Aricota, este ultimo por el aprovechamiento hidroeléctrico. Hasta el 30-04-2026 las represas tienen almacenados los siguientes volúmenes (Millones de Metros Cúbicos): Pasto Grande **170.54 MMC con (85%)**, Paucarani **4.98 MMC con (47%)**, Jarumas **13.51 MMC con (100%)** y para el embalse de Aricota **226.90 MMC con (81%)**. Realizando el comparativo entre los meses de abril 2026 y abril 2025 presento ligeros Ascensos (MMC) en la represa de Pasto Grande, Paucarani y embalse de Aricota que no superando volúmenes del año 2025 a excepción de la represa de Jarumas con mantiene el 100% de su capacidad. Esta información se representa en la (Tabla N°03).

Tabla N° 03. **Volumen Total** de las represas y embalse de las regiones de Tacna y Moquegua durante Abril 2026 – Abril 2025.

REGION HIDROGRAFICA	Unidad Hidrográfica	Reservorios	Volumen Total (MMC)			Porcentaje %
			Máximo	30/04/2026	30/04/2025	
PACIFICO	TAMBO	Pasto Grande	200.00	170.54	200.21	85
	LOCUMBA	Aricota	280.00	226.90	241.80	81
	UCHUSUMA	Paucarani	10.50	4.98	9.38	47
	SAMA	Jarumas	13.50	13.51	13.51	100

Grafica N ° 05. **Hidrograma de volumen** de la represa de Paucarani (Abril – 2026).



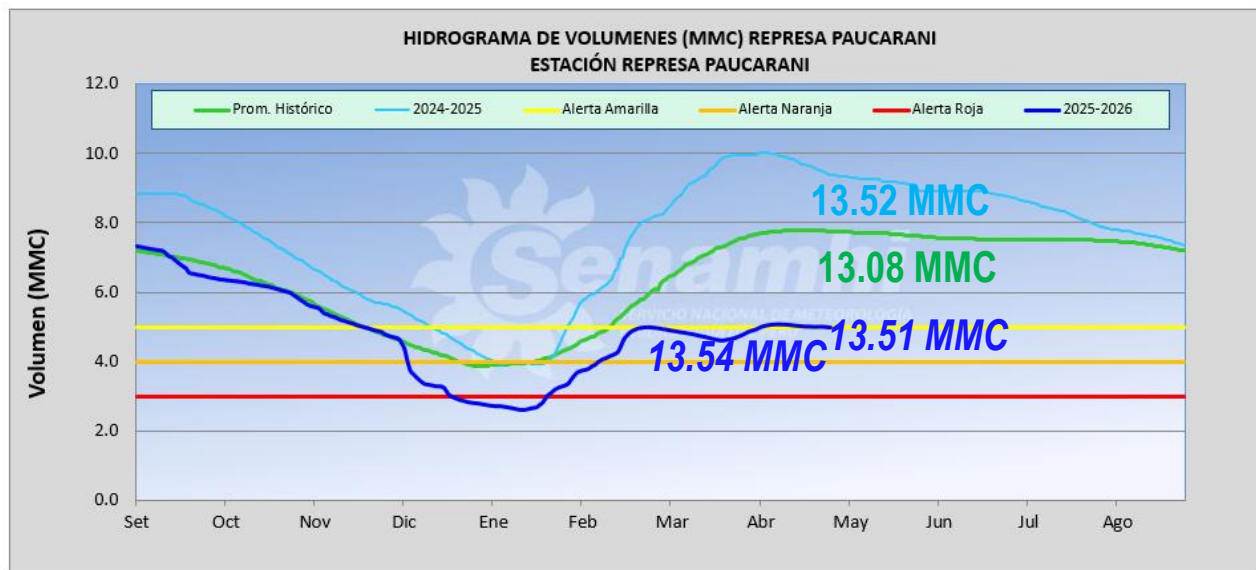
MMC: Millones de metros Cúbicos

Regulado : Proyecto Especial de Tacna.

La Disponibilidad en MMC de la represa Paucarani para el mes de Abril descendió en **-0.15 MMC**, iniciado el 01-04-2026 con un volumen de **4.83 MMC**, y finalizó con un volumen de **4.98 MMC** hasta el 30-04-2026, alcanzando un **47% de capacidad de embalse**, siendo menor a 9.38 MMC para el año hidrológico anterior 2024-2025 y menor a su promedio histórico de 7.75 MMC. Dicha disponibilidad hídrica estará de acuerdo al Plan de Descargas ejecutado por el Operador de Infraestructura Hidráulica Mayor.



Grafica N ° 06, **Hidrograma de volumen** de la represa de Jarumas (Abril 2026).



MMC: Millones de metros Cúbicos

Regulado : Junta de Usuarios del Sector Hidráulico Menor Tarata.

La Disponibilidad en MMC de la represa Jarumas, para el mes de abril descendió a **-0.03 MMC**, iniciando el 01-03-2026 con un volumen de **13.54 MMC** y finalizo con un volumen de **13.51 MMC** hasta el 30-04-2026, manteniendo a un **100% de capacidad de embalse (desde el 19.02.2026)**, siendo menor a 13.52 MMC para el año hidrológico anterior 2024-2025 y mayor a su promedio histórico de 13.08 MMC. Dicha disponibilidad hídrica estará de acuerdo al Plan de Descargas ejecutado por el Operador de Infraestructura Hidráulica Mayor.

Tendencia Hidrológica

Se prevé que para Mayo del 2026, los caudales de los ríos de la **RHP (Región Hidrográfica del Pacífico)** como son: **Sama, Caplina, Callazas, Tumulaca y Uchusuma** Mantengan tendencias a registrar caudales y niveles diarios entre normales a descendentes y **para el río de la RHT (Región Hidrográfica del Titicaca)** como son: **Quilviri y Maure**, la tendencia se mantienen de normal a descendentes. Finalmente los volúmenes de las represas y embalses mantienen tendencias ligeramente descendentes graduales en sus volúmenes totales, los mismos que estarán de acuerdo al plan de descargas ejecutado por los operadores de infraestructura hidráulica Mayor (JUSHMT, PET y PERPG).

Si usted está interesado en datos estadísticos, estudios o proyectos en el ámbito de la Meteorología-Evaluación Ambiental, Hidrología y Agrometeorología, visite nuestra pagina web o acercarse a nuestra institución: DZ 7 SENAMHI

Próxima actualización: 10 de Junio 2026



Servicio Nacional de Meteorología e
Hidrología del Perú – SENAMHI
Jr.Cahuipe 785, Jesus María
Lima 11 - Perú

Dirección Zonal 7

Dirección:

Calle 3 Lote 4 y 5 Para Grande-Tacna,
(referencia Ovalo- Av. Cristo Rey 1era
cuadra).

Correo: dz7@senamhi.gob.pe

Teléfono fijo: 052 48007-301

Centro de pronósticos: 958667019