

**BOLETÍN
HIDROCLIMÁTICO
DIRECCIÓN ZONAL
7 (TACNA Y
MOQUEGUA)**



**MONITOREO DE
LAS CONDICIONES
CLIMÁTICAS**

Dirección Zonal 7

Foto: Dirección Zonal 7



PERÚ

Ministerio
del Ambiente



BOLETÍN HIDROCLIMATICO MENSUAL

**DIRECCIÓN ZONAL 7
SENAMHI**

Créditos

Presidente Ejecutivo

--*Edgar Anddy Sánchez de la Cruz*

Gerencia General

--*Routh Katharine Castillo Escudero*

Directora Zonal 7

--*Edualda Medina Chávez*

Responsable meteorología:

--*Kevin Vega Zapana*

Responsable hidrología:

--*Oscar Llerena Chipana*

Ubíquenos en:

--*Calle 3 Lote 4 y 5 Para Grande-Tacna, referencia: Ovalo Cristo Rey/ 1° cuadra Av. Cristo Rey.*

Centro de pronósticos:

--*(052)314521 / Cel. 998474029*



PERÚ

Ministerio
del Ambiente

TOMAR EN CUENTA



TEMPERATURA MAXÍMA:

Es el mayor valor de temperatura del aire observado durante el día (24 horas)



TEMPERATURA MÍNIMA:

Es el mínimo valor de temperatura del aire observado durante el día (24 horas)



PRECIPITACIONES:

Cantidad de agua caída de la atmosfera hacia la superficie medida en mm/día.

Medición de Variables:

Variable	Unidad de medida
-Temperatura.....	grados centígrados (°C)
- Lluvia.....	milímetros (mm)
- Caudal.....	metros cúbicos por segundo (m³/s)

Dirección Web:

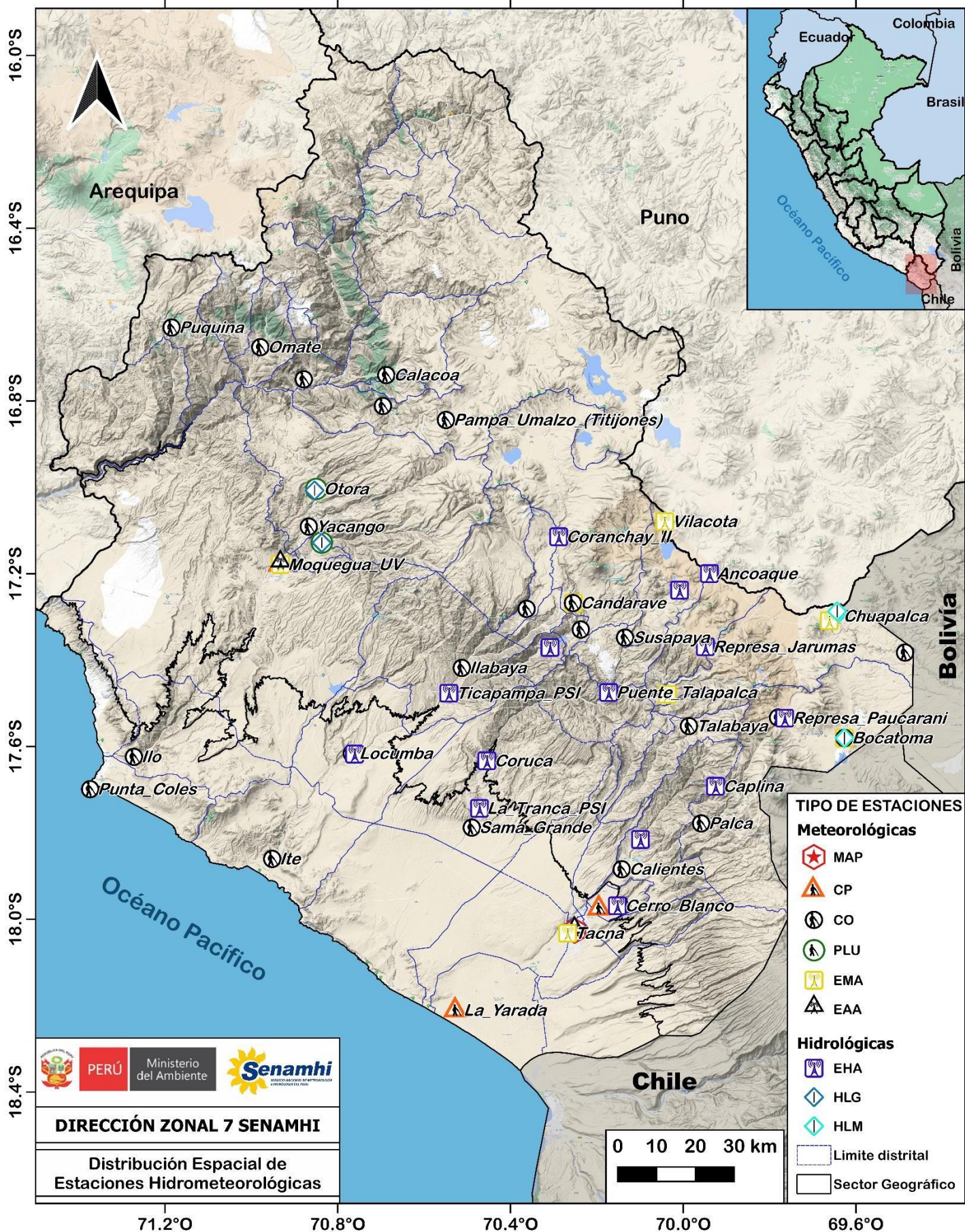
Pagina Web:

-- <https://www.senamhi.gob.pe>

Facebook:

-- *Senamhi Tacna*

Mapa de Distribución Espacial de la Red Hidrometeorológica de la DZ7 (Tacna y Moquegua)





Condiciones atmosféricas generales durante ENERO 2026:

- Primera decadiaria: (01 Ene – 10 Ene)
Durante la primera decadiaria, las condiciones de humedad fueron deficitarias, con valores discretos de precipitación hacia el sector del altiplano. El posicionamiento de la Alta de Bolivia (AB) sobre sectores de Tacna impidió la divergencia mejorada en altura; asimismo, la escasa nubosidad durante la noche y madrugada favoreció los descensos térmicos.
- Segunda decadiaria: (11 Ene – 20 Ene)
Este periodo se caracterizó por una recuperación paulatina de la humedad en toda la columna atmosférica de los departamentos de Moquegua y Tacna. El desplazamiento de la AB hacia el este permitió una mayor divergencia en altura, favoreciendo las precipitaciones en el sector andino y algunos eventos de trasvase hacia la costa entre el 13 y 15 de enero. Las temperaturas nocturnas y diurnas presentaron anomalías positivas y negativas respectivamente, debido a la persistencia de nubosidad durante gran parte del día.
- Tercera decadiaria: (21 Ene – 31 Ene)
En esta última fase, las condiciones atmosféricas fueron similares al segundo intervalo, con una mejora en las precipitaciones y un comportamiento térmico similar en el sector andino, incluyendo eventos de trasvase hacia la costa (21, 23, 28-29 de enero). Además, el sector costero registró periodos continuos de noches cálidas y olas de calor durante el día, ambos asociados al incremento de la temperatura superficial del mar.

Tabla 1. Temperaturas absolutas (valores más altos y bajos de la red de estaciones meteorológicas de la DZ7, observadas en el mes de ENERO 2026).

ZONA GEOGRÁFICA	TEMP. MÍNIMA (ESTACIÓN - DISTRITO)	DÍA	TEMP. MÁXIMA (ESTACIÓN - DISTRITO)	DÍA
Tacna Costa	12.4 °C (CP Calana - Calana)	6-Ene	29.6 °C (CO Ite - Ite)	21-Ene
Tacna Sierra	-5.5 °C (CO Chuapalca - Tarata)	7-Ene	31.3 °C (CO Ilabaya - Ilabaya)	18-Ene
Moq. Costa	17.8 °C (CO Punta Coles - Ilo)	30-Ene	34.2 °C (CO Ilo - El Algarrobal)	26-Ene
Moq. Sierra	0.2 °C (CO Pampa Umalzo - Carumas)	4-Ene	35.0 °C (CO Quinistaquillas - Quinistaquillas)	1-Ene

Tipo de estación: Climatológica Ordinaria (CO), Climatológica principal (CP), Meteorológica Agrícola Principal (MAP), Pluviométrica (PLU)

La temperatura máxima absoluta en la zona costera y andina de Tacna fue de 29.6 °C y 31.3 °C respectivamente; mientras que en Moquegua en la zona costera fue 34.2 °C y 35.0 °C en la sierra. Por otra parte, la temperatura mínima absoluta en la zona costera de Tacna fue 12.4 °C y -5.5 °C en la sierra; mientras que, en Moquegua, en la zona costera fue 17.8 °C y 0.2 °C en sierra.



Análisis de anomalías de temperatura máxima:

Las Tablas 2 y 3 presentan en detalle los promedios mensuales de temperatura máxima por estación meteorológica. Asimismo, se muestra la anomalía de temperatura, la cual indica la diferencia de ese valor respecto a su promedio climático mensual.

Tabla 2. Anomalías de temperatura máxima promedio en la región Moquegua:

SECTOR	PROVINCIA	DISTRITO	ALTITUD (msnm)	ESTACIÓN	PROM. TMAX	ANOMALÍA (°C)
LITORAL	Ilo	Ilo	25	CO-Punta Coles	26.1	+0.6
INTERIOR	Ilo	El Algarrobal	75	CO-Ilo	31.0	+0.9
SIERRA BAJA	Moquegua	Moquegua	1440	CP-Moquegua	26.9	-0.1
	General S. Cerro	Quinistaquilla	1765	CO-Quinistaquillas	29.9	-0.2
SIERRA MEDIA	General S. Cerro	Omate	2080	CO-Omate	25.5	+0.4
	Mariscal Nieto	Torata	2191	CO-Yacango	24.0	+1.5
	Mariscal Nieto	Carumas	3055	CO-Carumas	17.7	-2.0
	General S. Cerro	Puquina	3109	CO-Puquina	20.8	+0.2
	General S. Cerro	Ubinas	3381	CO-Ubinas	18.8	+0.5
	General S. Cerro	Ichuña	3778	CO-Ichuña	18.8	-0.8
SIERRA ALTA	Mariscal Nieto	Carumas	4440	CO-Pampa Umalzo	12.1	+1.4

Tabla 3. Anomalías de temperatura máxima promedio en la región Tacna:

SECTOR	PROVINCIA	DISTRITO	ALTITUD (msnm)	ESTACIÓN	PROM. TMAX	ANOMALÍA (°C)
LITORAL	Tacna	Tacna	30	CP-La Yarada	27.3	-0.2
	Jorge Basadre	Ite	160	CO-Ite	27.8	+1.7
INTERIOR	Tacna	Tacna	560	MAP-Jorge Basadre	27.9	+0.1
	Tacna	Calana	785	CP-Calana	28.3	+1.9
SIERRA BAJA	Tacna	Pachia	1200	CO-Calientes	25.4	+0.7
	Jorge Basadre	Ilabaya	1425	CO-Ilabaya	28.0	-0.6
SIERRA MEDIA	Candarave	Quilahuani	2850	CO-Aricota	18.9	+0.1
	Tacna	Palca	3023	CO-Palca	18.1	+0.2
	Tarata	Tarata	3100	CO-Tarata	20.2	+0.4
	Tarata	Susapaya	3468	CO-Susapaya	16.3	-1.0
	Candarave	Candarave	3415	EMA-Candarave	17.0	+0.4
	Candarave	Cairani	3386	CO-Cairani	14.4	-1.2
SIERRA ALTA	Tarata	Tarata	4067	CO-La Frontera	16.1	-1.1
	Tarata	Tarata	4250	CO-Chuapalca	16.0	+0.1
	Tacna	Palca	4260	EMA-Bocatoma	15.7	+0.3
	Tarata	Susapaya	4440	CO-Vilacota	12.8	+0.2
	Tacna	Palca	4625	CO-Paucarani	12.5	-0.6

Tipo de estación: Climatológica Ordinaria (CO), Climatológica principal (CP), Meteorológica Agrícola Principal (MAP), Pluviométrica (PLU)

DISTRIBUCIÓN ESPACIAL DE ANOMALÍAS DE LA TEMPERATURA MÁXIMA (DIURNA) EN ENERO 2026



A nivel mensual, las temperaturas diurnas en el sector andino oscilaron entre rangos normales e inferiores a su promedio (ver Figura 1). En contraste, el sector costero presentó condiciones de normales a superiores.

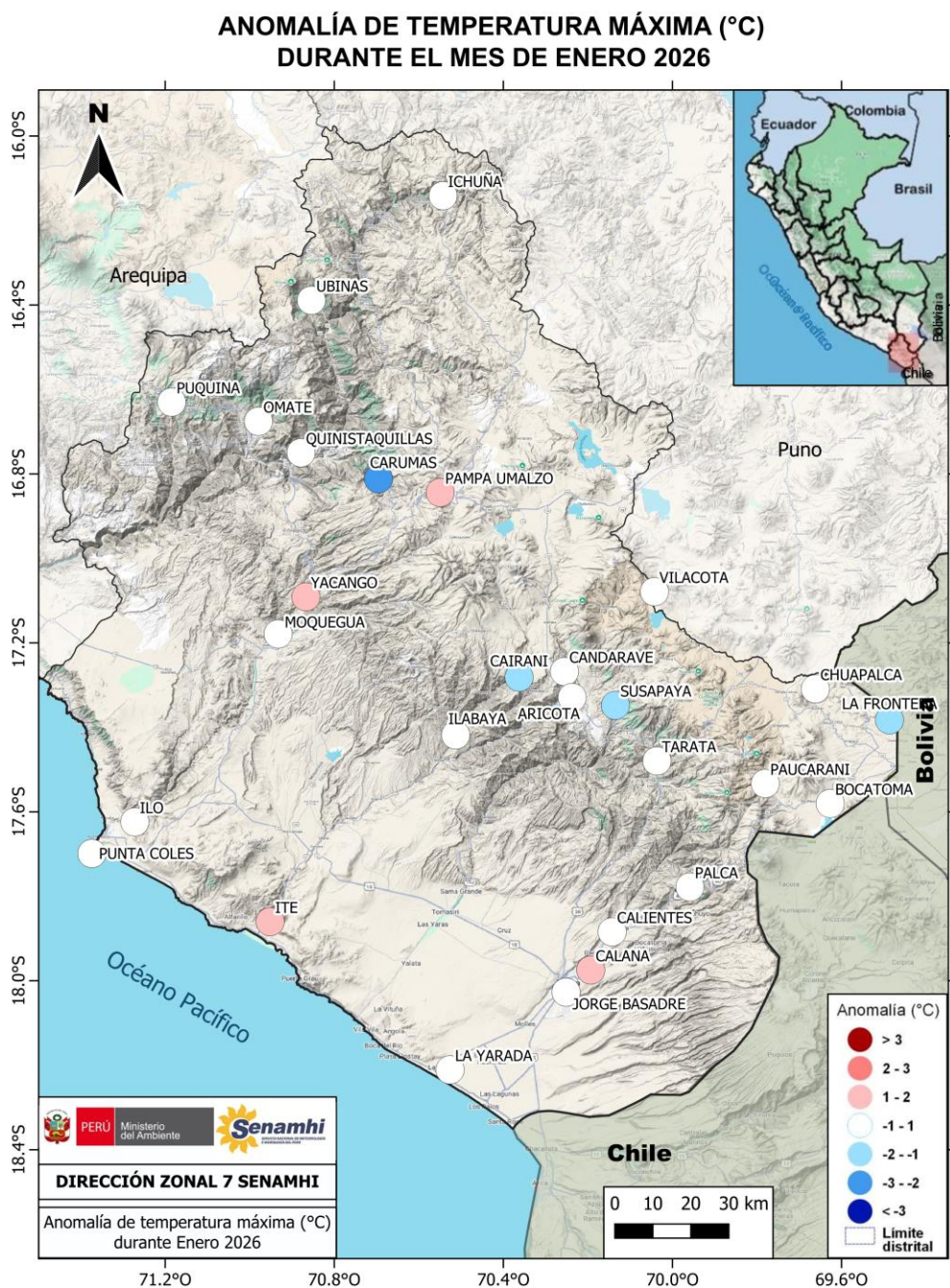


Figura 1: Anomalía de temperatura máxima. Diferencia del valor promedio observado en ENERO 2026, respecto a su promedio climatológico mensual.



Análisis de anomalías de temperatura mínima:

Las Tablas 4 y 5 presentan en detalle los promedios mensuales de temperatura mínima por estación meteorológica. Asimismo, se muestra la anomalía de temperatura correspondiente, que representa la diferencia de ese valor respecto a su valor climático mensual.

Tabla 4. Anomalías de temperatura mínima promedio en la región Moquegua:

SECTOR	PROVINCIA	DISTRITO	ALTITUD (msnm)	ESTACIÓN	PROM. TMIN	ANOMALÍA (°C)
LITORAL	Ilo	Ilo	25	CO-Punta Coles	19.3	+0.1
INTERIOR	Ilo	El Algarrobal	75	CO-Ilo	21.4	+2.5
SIERRA BAJA	Moquegua	Moquegua	1440	CP-Moquegua	14.8	+1.6
	General S. Cerro	Quinistaquilla	1765	CO-Quinistaquillas	14.6	+0.7
SIERRA MEDIA	Mariscal Nieto	Torata	2191	CO-Yacango	11.0	-1.0
	Mariscal Nieto	Carumas	3055	CO-Carumas	8.5	+3.3
	General S. Cerro	Puquina	3109	CO-Puquina	8.8	+0.5
	General S. Cerro	Ubinas	3381	CO-Ubinas	6.1	-0.3
	General S. Cerro	Ichuña	3778	CO-Ichuña	6.2	+0.4
SIERRA ALTA	Mariscal Nieto	Carumas	4440	CO-Pampa Umalzo	2.3	+4.5

Tabla 5. Anomalías de temperatura mínima promedio en la región Tacna:

SECTOR	PROVINCIA	DISTRITO	ALTITUD (msnm)	ESTACIÓN	PROM. TMIN	ANOMALÍA (°C)
LITORAL	Tacna	Tacna	30	CP-La Yarada	19.0	+0.2
	Jorge Basadre	Ite	160	CO-Ite	21.0	+0.8
INTERIOR	Tacna	Tacna	560	MAP-Jorge Basadre	18.4	+1.2
	Tacna	Calana	785	CP-Calana	15.3	+0.2
SIERRA BAJA	Tacna	Pachia	1200	CO-Calientes	14.7	+1.4
	Jorge Basadre	Ilabaya	1425	CO-Ilabaya	15.0	+0.9
SIERRA MEDIA	Candarave	Quilahuani	2850	CO-Aricota	9.0	+1.4
	Tacna	Palca	3023	CO-Palca	9.8	+0.9
	Tarata	Tarata	3100	CO-Tarata	8.4	+2.0
	Tarata	Susapaya	3468	CO-Susapaya	6.9	+1.3
	Candarave	Candarave	3415	EMA-Candarave	6.0	+1.1
	Candarave	Cairani	3386	CO-Cairani	5.6	+0.8
SIERRA ALTA	Tarata	Tarata	4067	CO-La Frontera	2.7	+2.3
	Tarata	Tarata	4250	CO-Chuapalca	0.8	+2.7
	Tacna	Palca	4260	EMA-Bocatoma	1.1	+1.7
	Tarata	Susapaya	4440	CO-Vilacota	-0.3	+3.2
	Tacna	Palca	4625	CO-Paucarani	-0.3	+1.2

Tipo de estación: Climatológica Ordinaria (CO), Climatológica principal (CP), Meteorológica Agrícola Principal (MAP), Pluviométrica (PLU)

DISTRIBUCIÓN ESPACIAL DE ANOMALÍAS DE LA TEMPERATURA MÍNIMA (NOCTURNA) EN ENERO 2026



Durante el mes, las temperaturas nocturnas en el sector andino y costero se mantuvieron, por lo general, dentro de los rangos normales y superiores (ver Figura 2).

No obstante, las Tablas 4 y 5 revelan predominio de anomalías positivas en casi toda la red con algunas excepciones puntuales en las estaciones CO-Yacango y CO-Ubinas.

ANOMALÍA DE TEMPERATURA MÍNIMA (°C) DURANTE EL MES DE ENERO 2026

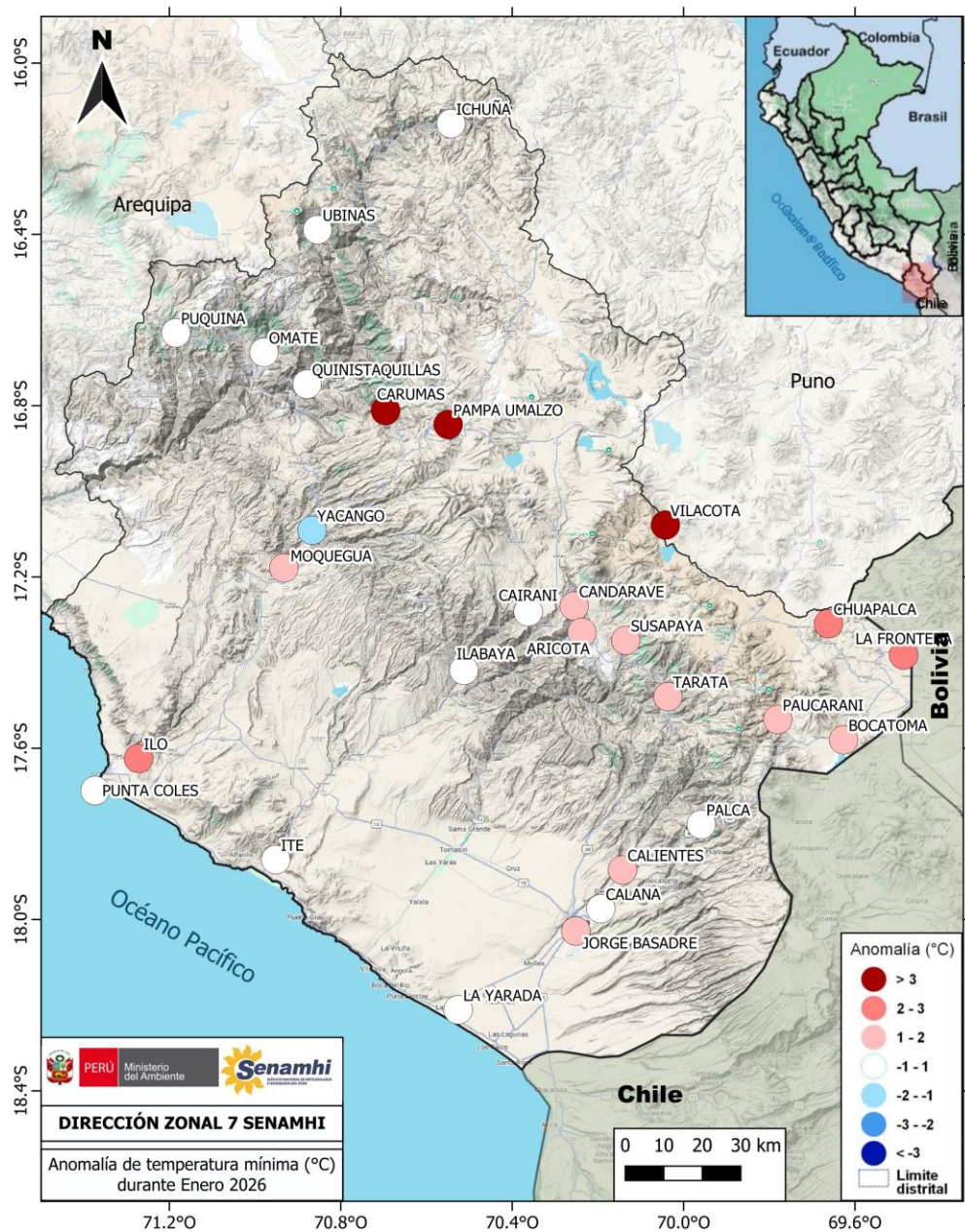


Figura 2: Anomalia de temperatura mínima. Diferencia del valor promedio observado en ENERO 2026, respecto a su promedio climatológico mensual.



Análisis de anomalías porcentuales de precipitación:

Las Tablas 6 y 7 muestran en detalle los acumulados mensuales de precipitación por estación meteorológica. Asimismo, se presenta la anomalía porcentual de precipitación, la cual indica cuánto representa dicho valor con respecto a su valor climático mensual.

Tabla 6. Anomalías porcentuales de precipitación en la región Moquegua:

SECTOR	PROVINCIA	DISTRITO	ALTITUD (msnm)	ESTACIÓN	LLUVIA ACUM.	ANOMALÍA (%)
LITORAL	Ilo	Ilo	25	CO-Punta Coles	0.2	-50
INTERIOR	Ilo	El Algarrobal	75	CO-Ilo	1.4	>100
SIERRA BAJA	Moquegua	Moquegua	1440	CP-Moquegua	18.0	>100
	General S. Cerro	Quinistaquilla	1765	CO-Quinistaquillas	89.6	>100
	Mariscal Nieto	Torata	1944	PLU-Tumilaca	26.7	>100
SIERRA MEDIA	General S. Cerro	Omate	2080	CO-Omate	109.5	>100
	Mariscal Nieto	Torata	2191	CO-Yacango	48.3	>100
	Mariscal Nieto	Torata	2590	PLU-Otora	56.9	>100
	Mariscal Nieto	Carumas	3055	CO-Carumas	217.3	>100
	General S. Cerro	Puquina	3109	CO-Puquina	161.4	94
	General S. Cerro	Ubinas	3381	CO-Ubinas	172.6	85
	General S. Cerro	Carumas	3778	CO-Ichuña	188.9	40
SIERRA ALTA	Mariscal Nieto	Tambo	4440	CO-Pampa Umalzo	98.9	0

Tabla 7. Anomalías porcentuales de precipitación en la región Tacna:

SECTOR	PROVINCIA	DISTRITO	ALTITUD (msnm)	ESTACIÓN	LLUVIA ACUMUL	ANOMALÍA (%)
LITORAL	Tacna	Tacna	30	CP-La Yarada	2.0	>100
	Jorge Basadre	Ite	160	CO-Ite	0.9	-61
INTERIOR	Tacna	Tacna	560	MAP-Jorge Basadre	2.4	-31
	Tacna	Calana	785	CP-Calana	2.9	-29
SIERRA BAJA	Tacna	Pachia	1200	CO-Calientes	9.3	16
SIERRA MEDIA	Candarave	Quilahuani	2850	CO-Aricota	64.6	51
	Tacna	Palca	3023	CO-Palca	54.6	>100
	Tarata	Tarata	3100	CO-Tarata	127.6	85
	Tarata	Susapaya	3468	CO-Susapaya	101.3	42
	Candarave	Candarave	3415	EMA-Candarave	64.8	8
	Candarave	Cairani	3386	CO-Cairani	58.2	36
SIERRA ALTA	Tarata	Tarata	4067	CO-La Frontera	132.7	17
	Tarata	Tarata	4250	CO-Chuapalca	165.6	45
	Tacna	Palca	4260	EMA-Bocatoma	130.7	40
	Tarata	Susapaya	4440	CO-Vilacota	187.7	59
	Tacna	Palca	4625	CO-Paucarani	190.4	96

Tipo de estación: Climatológica Ordinaria (CO), Climatológica principal (CP), Meteorológica Agrícola Principal (MAP), Pluviométrica (PLU)





A nivel mensual, los acumulados de precipitación estuvieron por encima de sus rangos normales a lo largo de todas las cuencas hidrográficas del Pacífico y del Titicaca, con la excepción de algunas estaciones del sector costero (ver Figura 3 y Tabla 6,7).

ANOMALÍA DE LA PRECIPITACIÓN (%) DURANTE ENERO 2026

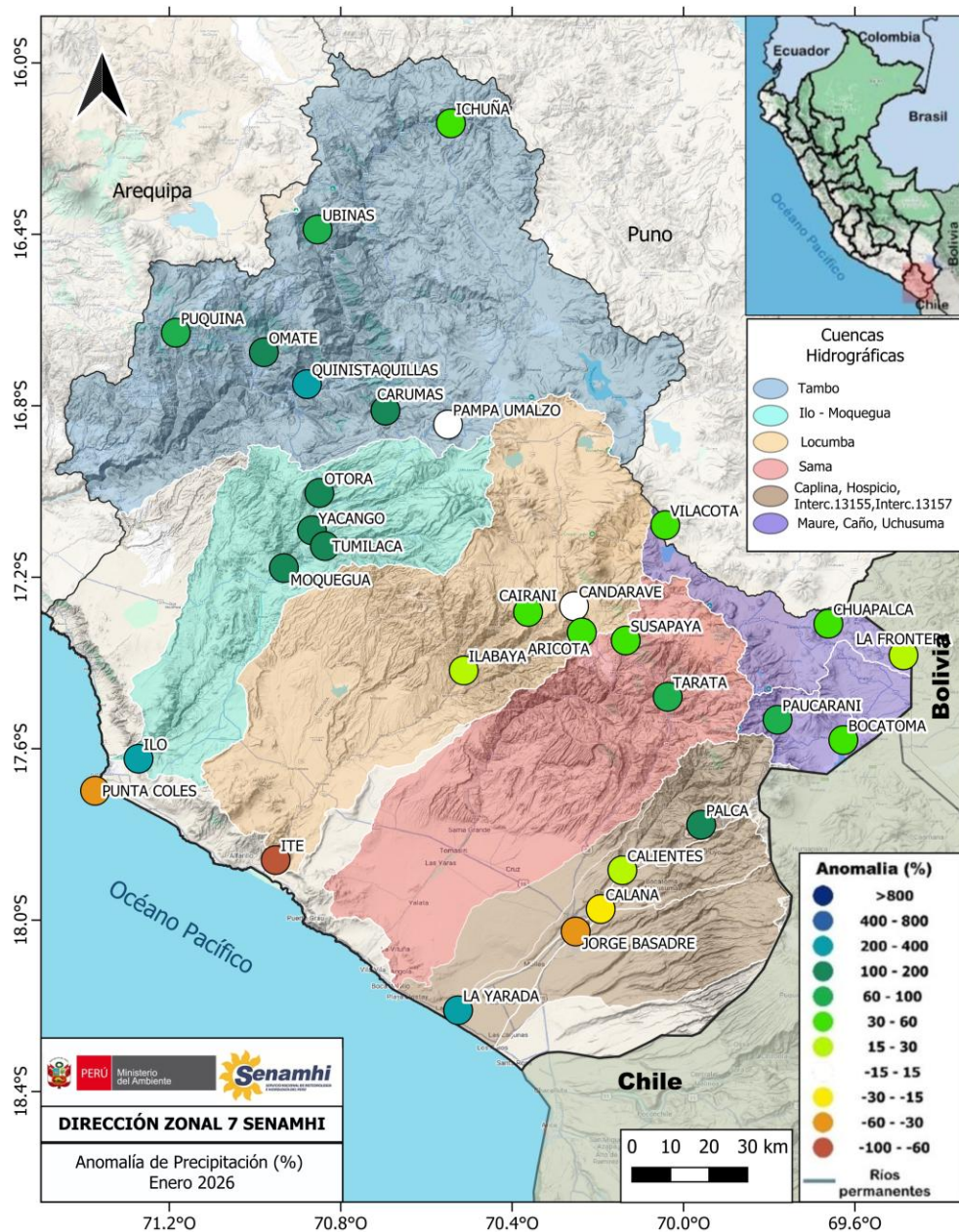


Figura 3: Anomalia porcentual de precipitación. Diferencia del valor promedio observado en ENERO 2026, respecto a su promedio climatológico mensual.

Si usted está interesado en datos estadísticos, estudios o proyectos en el ámbito de la Meteorología-Evaluación Ambiental, Hidrología y agrometeorología, visite nuestra pagina web o acercarse a nuestra institución: DZ 7 SENAMHI

Próxima actualización: Marzo - 2026



Dirección Zonal 7

Dirección:

**Calle 3 Lote 4 y 5 Para
Grande-Tacna, (referencia
Ovalo- Av. Cristo Rey 1era
cuadra).**

Centro de pronósticos:

(052)314521 /

Cel. 998474029

**Servicio Nacional de
Meteorología e Hidrología
del Perú – SENAMHI
Jr.Cahuide 785, Jesus
María
Lima 11 - Perú**