

**BOLETÍN
HIDROCLIMÁTICO
DIRECCIÓN ZONAL
7 (TACNA Y
MOQUEGUA)**



**MONITOREO
DEL CLIMA**

Dirección Zonal 7

Foto: Dirección Zonal 7



PERÚ

Ministerio
del Ambiente



BOLETÍN HIDROCLIMATICO MENSUAL

**DIRECCIÓN ZONAL 7
SENAMHI**

Créditos

Presidente Ejecutivo

--Romina Ximena Caminada Vallejo

Gerencia General

--Kelly Del Rosario Carrión Reyes

Directora Zonal 7

--Edualda Medina Chávez

Responsable meteorología:

--Kevin Vega Zapana

Responsable hidrología:

--Oscar Llerena Chipana

Ubíquenos en:

--Calle 3 Lote 4 y 5 Para Grande-
Tacna, referencia: Ovalo Cristo Rey/
1° cuadra Av. Cristo Rey.

Centro de pronósticos:

--(052)314521 / Cel. 998474029



PERÚ

Ministerio
del Ambiente

TOMAR EN CUENTA



TEMPERATURA MAXÍMA:

Es el mayor valor de temperatura del aire observado durante el día (24 horas)



TEMPERATURA MÍNIMA:

Es el mínimo valor de temperatura del aire observado durante el día (24 horas)



PRONÓSTICO CLIMÁTICO:

Es la estimación del clima a futuro en base a las condiciones climáticas actuales y pasadas.

Medición de Variables:

Variable	Unidad de medida
-Temperatura.....	grados centígrados (°C)
- Lluvia.....	milímetros (mm)
- Caudal.....	metros cúbicos por segundo (m ³ /s)

Dirección Web:

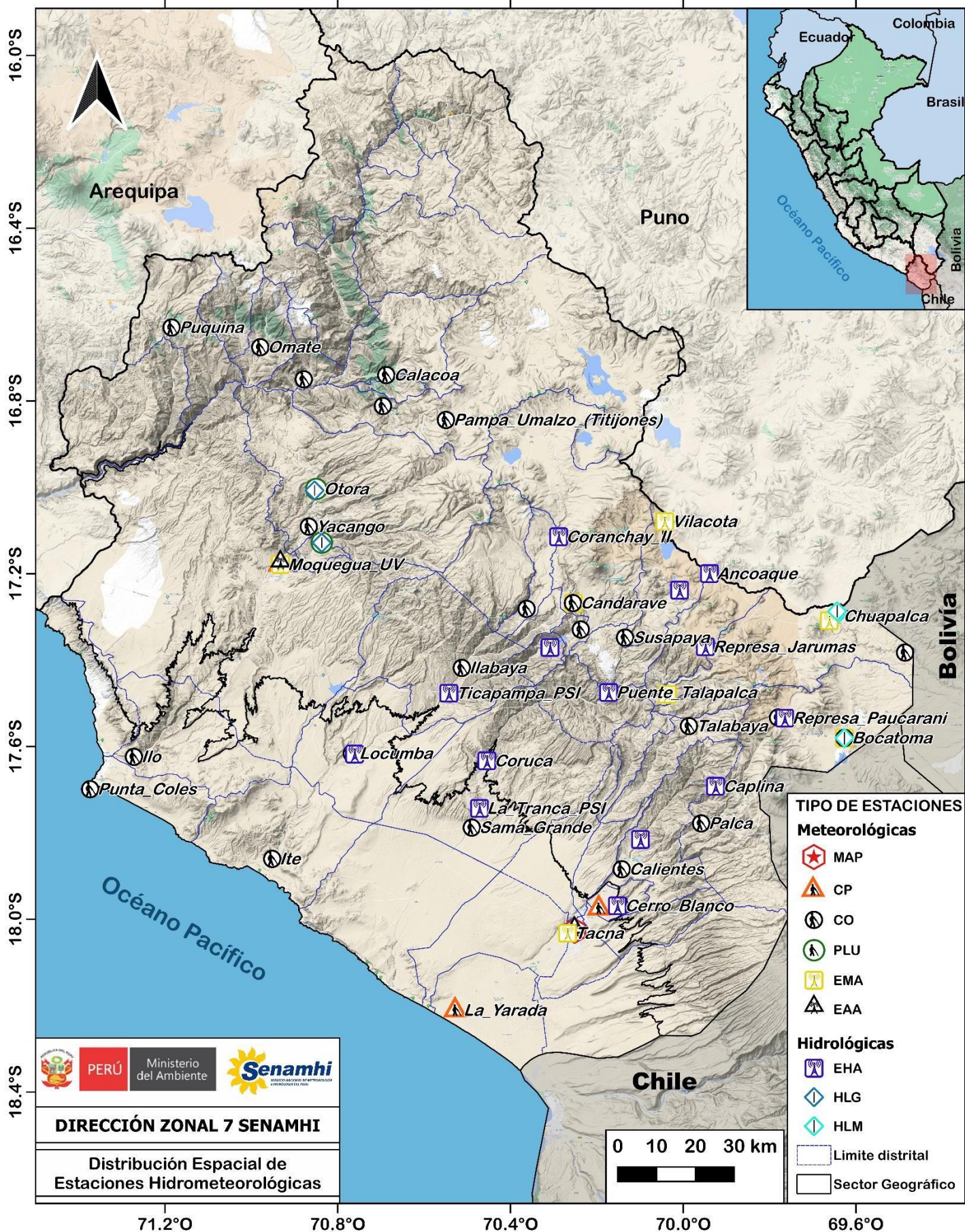
Pagina Web:

-- <https://www.senamhi.gob.pe>

Facebook:

-- Senamhi Tacna

Mapa de Distribución Espacial de la Red Hidrometeorológica de la DZ7 (Tacna y Moquegua)





Condiciones atmosféricas generales durante noviembre de 2025:

Primera decadiaria: (01 Nov – 10 Nov)

Durante esta etapa, las condiciones de sequedad en los niveles bajos y medios de la atmósfera favorecieron el descenso de la temperatura nocturna en el sector andino de Moquegua y Tacna. En contraste, las temperaturas diurnas en la franja costera mostraron anomalías negativas debido a la presencia frecuente de nubosidad de capas altas.

Segunda decadiaria: (11 Nov – 20 Nov)

De manera similar a lo acontecido en la primera decadiaria, el predominio de vientos del oeste carentes de humedad continuó favoreciendo los descensos nocturnos de temperatura en la zona andina, los cuales presentaron anomalías negativas. Asimismo, los montos de precipitación acumulada fueron nulos. En el sector costero, las condiciones se mantuvieron dentro de la variabilidad climática habitual para el mes.

Tercera decadiaria: (21 Nov – 30 Nov)

En este último periodo, aunque los vientos del oeste en altura continuaron dominando, mostraron menor intensidad debido al debilitamiento de la Corriente en Chorro Subtropical. En los niveles medios se observó un reingreso de humedad hacia el sector altoandino, lo que permitió la ocurrencia de algunos eventos de precipitación débiles y aislados hacia los últimos días, acompañados de temperaturas nocturnas por encima de sus valores normales. En los valles occidentales y el sector costero, el predominio de aire seco favoreció jornadas más cálidas durante el día.

Tabla 1. Temperaturas absolutas (valores más altos y bajos de la red de estaciones meteorológicas de la DZ7, observadas en el mes de noviembre 2025).

ZONA GEOGRÁFICA	TEMP. MÍNIMA (ESTACIÓN - DISTRITO)	DÍA	TEMP. MÁXIMA (ESTACIÓN - DISTRITO)	DÍA
Tacna Costa	9.2 °C (CP Calana - Calana)	19-Nov	27.2 °C (CP Calana - Calana)	18-Nov
Tacna Sierra	-14.5 °C (CO Chuapalca - Tarata)	3-Nov	30.0 °C (CO Ilabaya - Ilabaya)	25-Nov
Moq. Costa	13.9 °C (CO Ilo - El Algarrobal)	18-Nov	27.7 °C (CO Ilo - El Algarrobal)	24-Nov
Moq. Sierra	-15.6 °C (CO Pampa Umalzo - Carumas)	4-Nov	35.2 °C (CO Quinistaquillas - Quinistaquillas)	27-Nov

Tipo de estación: Climatológica Ordinaria (CO), Climatológica principal (CP), Meteorológica Agrícola Principal (MAP), Pluviométrica (PLU)

La temperatura máxima absoluta en la zona costera y andina de Tacna fue de 27.2 °C y 30.0 °C respectivamente; mientras que en Moquegua en la zona costera fue 27.7 °C y 35.2 °C en la sierra. Por otra parte, la temperatura mínima absoluta en la zona costera de Tacna fue 9.2 °C y -14.5 °C en la sierra; mientras que, en Moquegua, en la zona costera fue 13.9 °C y -15.6 °C en sierra.

ANOMALÍA DE LA TEMPERATURA MÁXIMA (DIURNA)
NOVIEMBRE 2025 (MOQUEGUA/TACNA)



Análisis de anomalías de temperatura máxima:

Las Tablas 2 y 3 presentan en detalle los promedios mensuales de temperatura máxima por estación meteorológica. Asimismo, se muestra la anomalía de temperatura, la cual indica la diferencia de ese valor respecto a su promedio climático mensual.

Tabla 2. Anomalías de temperatura máxima promedio en la región Moquegua:

SECTOR	PROVINCIA	DISTRITO	ALTITUD (msnm)	ESTACIÓN	PROM. TMAX	ANOMALÍA (°C)
LITORAL	Ilo	Ilo	25	CO-Punta Coles	22.3	-0.6
INTERIOR	Ilo	El Algarrobal	75	CO-Ilo	26.3	+0.5
PRECORD. BAJA	Moquegua	Moquegua	1440	CP-Moquegua	28.1	+0.8
	General S. Cerro	Quinistaquilla	1765	CO-Quinistaquillas	33.1	+1.4
INTERANDINO	General S. Cerro	Omate	2080	CO-Omate	28.1	+1.5
	Mariscal Nieto	Torata	2191	CO-Yacango	24.4	+0.9
	Mariscal Nieto	Carumas	3055	CO-Carumas	21.0	0.0
	General S. Cerro	Puquina	3109	CO-Puquina	23.8	+1.2
	General S. Cerro	Ubinas	3381	CO-Ubinas	21.3	+1.1
	General S. Cerro	Ichuña	3778	CO-Ichuña	22.0	-0.6
ALTOANDINO	Mariscal Nieto	Carumas	4440	CO-Pampa Umalzo	13.0	0.0

Tabla 3. Anomalías de temperatura máxima promedio en la región Tacna:

SECTOR	PROVINCIA	DISTRITO	ALTITUD (msnm)	ESTACIÓN	PROM. TMAX	ANOMALÍA (°C)
LITORAL	Tacna	Tacna	30	CP-La Yarada	23.4	-0.6
	Jorge Basadre	Ite	160	CO-Ite	23.4	+1.1
INTERIOR	Tacna	Tacna	560	MAP-Jorge Basadre	24.2	-0.4
	Tacna	Calana	785	CP-Calana	25.5	+1.5
PRECORD. BAJA	Tacna	Pachia	1200	CO-Calientes	23.8	+0.5
	Jorge Basadre	Ilabaya	1425	CO-Ilabaya	27.6	-0.1
INTERANDINO	Candarave	Quilahuani	2850	CO-Aricota	20.4	+1.1
	Tacna	Palca	3023	CO-Palca	20.9	+1.9
	Tarata	Tarata	3100	CO-Tarata	22.4	+1.5
	Tarata	Susapaya	3468	CO-Susapaya	18.5	+0.2
	Candarave	Candarave	3415	CO-Candarave	18.9	+1.2
	Candarave	Cairani	3386	CO-Cairani	15.8	-0.7
ALTOANDINO	Tarata	Tarata	4067	CO-La Frontera	19.2	-0.5
	Tarata	Tarata	4250	CO-Chuapalca	19.3	+0.5
	Tacna	Palca	4260	EMA-Bocatoma	17.9	0.0
	Tarata	Susapaya	4440	EMA-Vilacota	15.1	+0.3
	Tacna	Palca	4625	CO-Paucarani	14.9	-0.5

Tipo de estación: Climatológica Ordinaria (CO), Climatológica principal (CP), Meteorológica Agrícola Principal (MAP), Pluviométrica (PLU)

DISTRIBUCIÓN ESPACIAL DE ANOMALÍAS DE LA TEMPERATURA MÁXIMA (DIURNA) EN NOVIEMBRE 2025

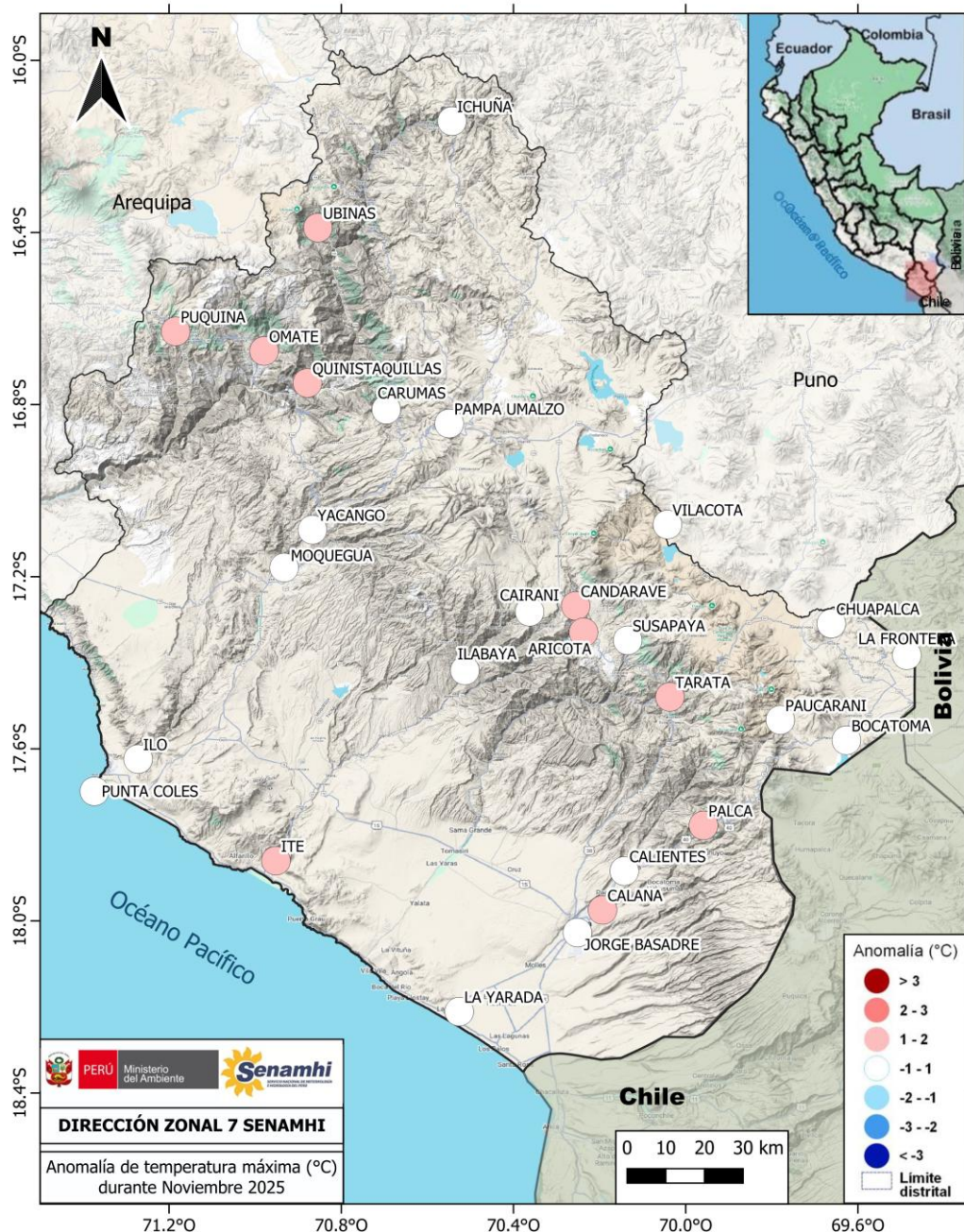


A nivel mensual, las temperaturas diurnas en el sector costero e interandino estuvieron mayormente dentro de lo normal a superiores. En el sector altoandino, las temperaturas se mantuvieron dentro de su rango habitual, según lo mostrado en el **Mapa N.º 1** y en las **Tablas 2 y 3**.

Mapa N.º 1:

**ANOMALÍA DE TEMPERATURA MÁXIMA (°C)
DURANTE EL MES DE NOVIEMBRE 2025**

Anomalía:
Diferencia del valor promedio observado en noviembre 2025, respecto a su promedio climatológico mensual.





Análisis de anomalías de temperatura mínima:

Las Tablas 4 y 5 presentan en detalle los promedios mensuales de temperatura mínima por estación meteorológica. Asimismo, se muestra la anomalía de temperatura correspondiente, que representa la diferencia de ese valor respecto a su valor climático mensual.

Tabla 4. Anomalías de temperatura mínima promedio en la región Moquegua:

SECTOR	PROVINCIA	DISTRITO	ALTITUD (msnm)	ESTACIÓN	PROM. TMIN	ANOMALÍA (°C)
LITORAL	Ilo	Ilo	25	CO-Punta Coles	16.7	-0.5
INTERIOR	Ilo	El Algarrobal	75	CO-Ilo	17.5	+1.8
PRECORD. BAJA	Moquegua	Moquegua	1440	CP-Moquegua	11.9	+0.8
	General S. Cerro	Quinistaquilla	1765	CO-Quinistaquillas	11.8	-0.4
INTERANDINO	Mariscal Nieto	Torata	2191	CO-Yacango	10.9	-0.4
	Mariscal Nieto	Carumas	3055	CO-Carumas	7.7	+2.7
	General S. Cerro	Puquina	3109	CO-Puquina	8.6	+0.8
	General S. Cerro	Ubinas	3381	CO-Ubinas	4.3	-0.2
	General S. Cerro	Ichuña	3778	CO-Ichuña	6.7	+3.5
ALTOANDINO	Mariscal Nieto	Carumas	4440	CO-Pampa Umalzo	-10.2	-1.8

Tabla 5. Anomalías de temperatura mínima promedio en la región Tacna:

SECTOR	PROVINCIA	DISTRITO	ALTITUD (msnm)	ESTACIÓN	PROM. TMIN	ANOMALÍA (°C)
LITORAL	Tacna	Tacna	30	CP-La Yarada	15.8	-0.8
	Jorge Basadre	Ite	160	CO-Ite	16.6	-0.2
INTERIOR	Tacna	Tacna	560	MAP-Jorge Basadre	14.3	+0.2
	Tacna	Calana	785	CP-Calana	11.3	-0.7
PRECORD. BAJA	Tacna	Pachia	1200	CO-Calientes	10.3	-0.1
INTERANDINO	Candarave	Quilahuani	2850	CO-Aricota	4.8	+0.3
	Tacna	Palca	3023	CO-Palca	8.9	+0.7
	Tarata	Tarata	3100	CO-Tarata	4.4	+0.4
	Tarata	Susapaya	3468	CO-Susapaya	4.8	+0.7
	Candarave	Candarave	3415	CO-Candarave	3.5	+0.2
	Candarave	Cairani	3386	CO-Cairani	3.7	+0.1
ALTOANDINO	Tarata	Tarata	4067	CO-La Frontera	-3.7	+1.9
	Tarata	Tarata	4250	CO-Chuapalca	-8.4	+0.7
	Tacna	Palca	4260	EMA-Bocatoma	-5.4	-0.3
	Tarata	Susapaya	4440	EMA-Vilacota	-7.4	+0.8
	Tacna	Palca	4625	CO-Paucarani	-4.9	+0.1

Tipo de estación: Climatológica Ordinaria (CO), Climatológica principal (CP), Meteorológica Agrícola Principal (MAP), Pluviométrica (PLU)

DISTRIBUCIÓN ESPACIAL DE ANOMALÍAS DE LA TEMPERATURA MÍNIMA (NNOVURNA) EN NOVIEMBRE 2025

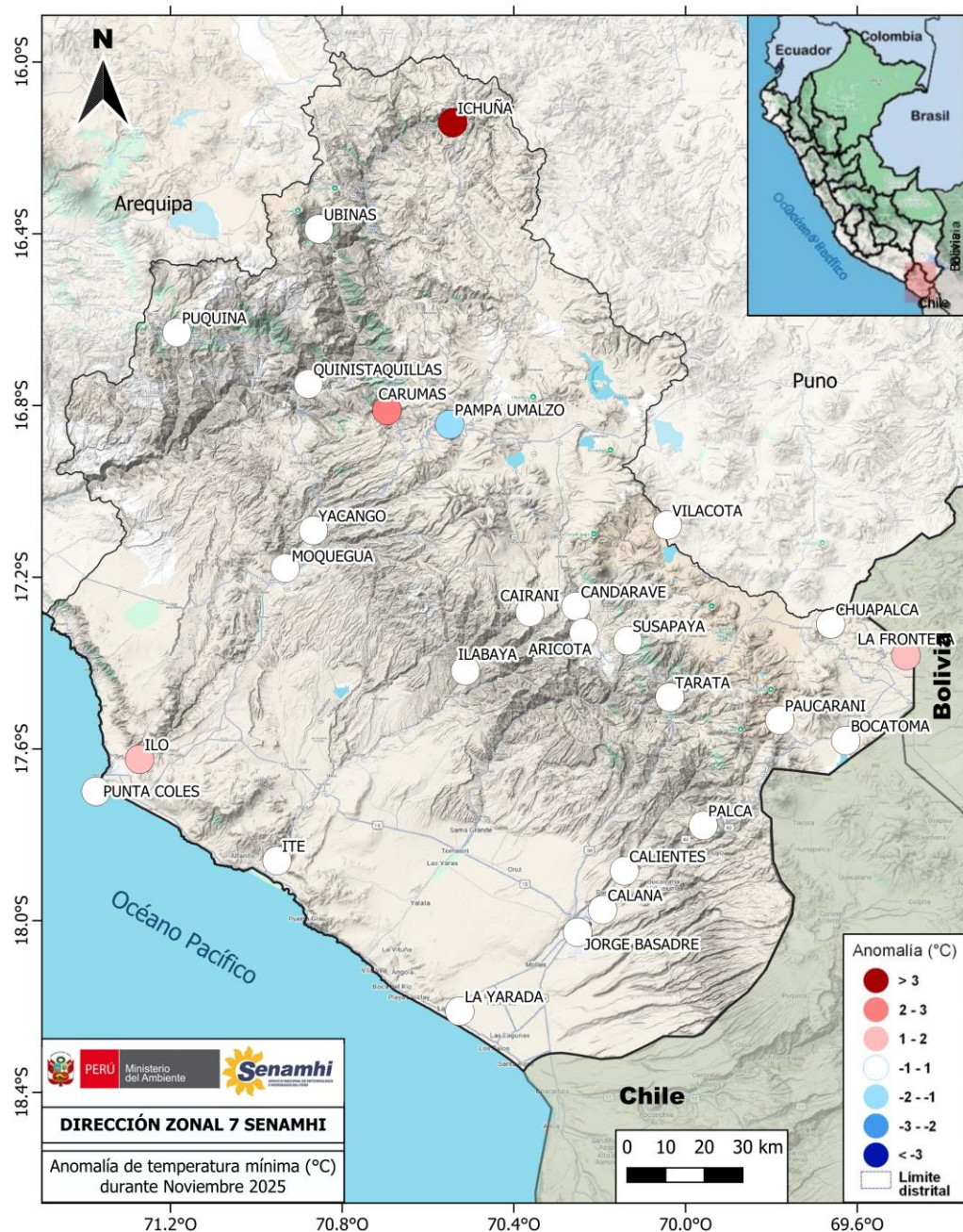


Las temperaturas nocturnas durante el mes se mantuvieron, en general, dentro de sus rangos normales en toda la jurisdicción. Sin embargo, se observaron excepciones en algunas estaciones del sector altoandino, donde se registraron valores superiores a sus normales en Ichuña y Frontera, mientras que en Pampa Umalzo se reportaron temperaturas por debajo de lo habitual (**Mapa N.º 2**).

Mapa N.º 2:

ANOMALÍA DE TEMPERATURA MÍNIMA (°C) DURANTE EL MES DE NOVIEMBRE 2025

Anomalía:
Diferencia del valor promedio observado en noviembre 2025, respecto a su promedio climatológico mensual.



ANOMALÍA PORCENTUAL DE PRECIPITACIÓN
NOVIEMBRE 2025 (MOQUEGUA/TACNA)



Análisis de anomalías porcentuales de precipitación:

Las Tablas 6 y 7 muestran en detalle los acumulados mensuales de precipitación por estación meteorológica. Asimismo, se presenta la anomalía porcentual de precipitación, la cual indica cuánto representa dicho valor con respecto a su valor climático mensual.

Tabla 6. Anomalías porcentuales de precipitación en la región Moquegua:

SECTOR	PROVINCIA	DISTRITO	ALTITUD (msnm)	ESTACIÓN	LLUVIA ACUM.	ANOMALÍA (%)
LITORAL	Ilo	Ilo	25	CO-Punta Coles	0.0	-100
INTERIOR	Ilo	El Algarrobal	75	CO-Ilo	0.0	0
PRECORD. BAJA	Moquegua	Moquegua	1440	CP-Moquegua	0.0	0
	General S. Cerro	Quinistaquilla	1765	CO-Quinistaquillas	0.0	-100
INTERANDINO	General S. Cerro	Omate	2080	CO-Omate	0.0	-100
	Mariscal Nieto	Torata	2191	CO-Yacango	0.0	0
	Mariscal Nieto	Carumas	3055	CO-Carumas	0.0	-100
	General S. Cerro	Puquina	3109	CO-Puquina	0.0	-100
	General S. Cerro	Ubinas	3381	CO-Ubinas	0.0	-100
	General S. Cerro	Carumas	3778	CO-Ichuña	1.2	-96
	Mariscal Nieto	Tambo	4440	CO-Pampa Umalzo	0.0	-100

Tabla 7. Anomalías porcentuales de precipitación en la región Tacna:

SECTOR	PROVINCIA	DISTRITO	ALTITUD (msnm)	ESTACIÓN	LLUVIA ACUMUL	ANOMALÍA (%)
LITORAL	Tacna	Tacna	30	CP-La Yarada	0.0	0
	Jorge Basadre	Ite	160	CO-Ite	0.0	-100
INTERIOR	Tacna	Tacna	560	MAP-Jorge Basadre	0.0	-100
	Tacna	Calana	785	CP-Calana	0.0	-100
PRECORD. BAJA	Tacna	Pachia	1200	CO-Calientes	0.0	-100
INTERANDINO	Candarave	Quilahuani	2850	CO-Aricota	0.0	-100
	Tacna	Palca	3023	CO-Palca	0.0	-100
	Tarata	Tarata	3100	CO-Tarata	0.0	-100
	Tarata	Susapaya	3468	CO-Susapaya	0.0	-100
	Candarave	Candarave	3415	CO-Candarave	0.0	-100
	Candarave	Cairani	3386	CO-Cairani	0.0	-100
	Tarata	Tarata	4067	CO-La Frontera	0.0	-100
ALTOANDINO	Tarata	Tarata	4250	CO-Chuapalca	3.8	-76
	Tacna	Palca	4260	EMA-Bocatoma	2.2	-56
	Tarata	Susapaya	4440	EMA-Vilacota	0.1	-99
	Tacna	Palca	4625	CO-Paucarani	0.0	-100

Tipo de estación: Climatológica Ordinaria (CO), Climatológica principal (CP), Meteorológica Agrícola Principal (MAP), Pluviométrica (PLU)

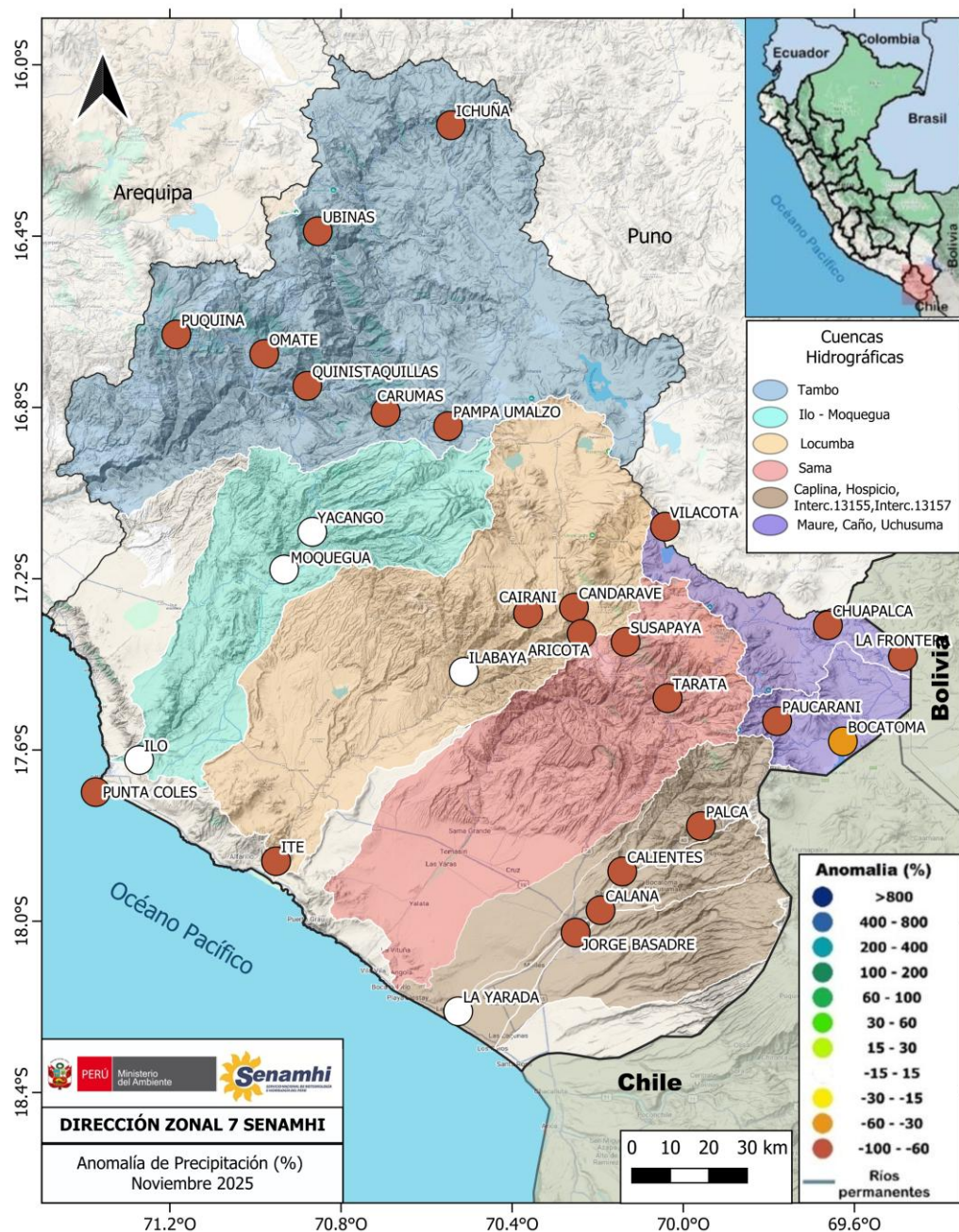


A nivel mensual, las condiciones de precipitación fueron deficitarias a lo largo de todas las cuencas hidrográficas del Pacífico (**Mapa 3 y Tabla 6**). La actividad precipitante fue escasa y solo hubieron algunos acumulados puntuales hacia finales del mes en el sector altoandino.

Mapa N° 3:

ANOMALÍA DE LA PRECIPITACIÓN (%) DURANTE NOVIEMBRE 2025

Anomalía porcentual:
Diferencia del valor promedio observado en noviembre 2025, respecto a su promedio climatológico mensual.



Si usted está interesado en datos estadísticos, estudios o proyectos en el ámbito de la Meteorología-Evaluación Ambiental, Hidrología y agrometeorología, visite nuestra pagina web o acercarse a nuestra institución: DZ 7 SENAMHI

Próxima actualización: Enero - 2026



Dirección Zonal 7

Dirección:

**Calle 3 Lote 4 y 5 Para
Grande-Tacna, (referencia
Ovalo- Av. Cristo Rey 1era
cuadra).**

Centro de pronósticos:

(052)314521 /

Cel. 998474029

**Servicio Nacional de
Meteorología e Hidrología
del Perú – SENAMHI
Jr.Cahuide 785, Jesus
María
Lima 11 - Perú**