

PRONÓSTICO DE RIESGO AGROCLIMÁTICO

ABRIL – MAYO 2025

CULTIVO: MAÍZ

Fuente: Agencia CyTA

En la sierra sur oriental, durante los meses de abril y mayo de 2025, se prevé que las temperaturas máximas se mantendrán por encima de sus valores históricos promedio. Asimismo, las temperaturas mínimas se ubicarían dentro de sus rangos normales, e incluso por encima de lo habitual en algunas localidades. En cuanto a las precipitaciones, se anticipan acumulados dentro y ligeramente superiores a los niveles normales para esta época del año.

ZONA PRODUCTORA DE CUSCO

En la zona central del Cusco, durante abril de 2025, se prevé un riesgo agroclimático de nivel **medio a alto**, debido a precipitaciones por encima de los niveles normales. Estas condiciones podrían generar retrasos en el proceso de maduración y en las labores postcosecha en cultivos establecidos en fechas tempranas, aumentando el riesgo de pudrición de mazorcas por exceso de humedad y favoreciendo la proliferación de fitopatógenos, especialmente hongos y bacterias.

Para mayo, se prevé un nivel de riesgo agroclimático que varía entre **medio, alto y muy alto**, asociado a las precipitaciones esperadas dentro y por encima de sus valores normales, principalmente en las provincias de Anta, Paruro, Canas y Canchis. Estas condiciones podrían afectar negativamente las labores postcosecha, como el secado de granos, especialmente en las zonas de producción destinadas a grano seco, donde la persistente humedad superficial, sumada a temperaturas elevadas, puede generar ambientes favorables para la proliferación de fitopatógenos y plagas almacenadas. Esto incrementa el riesgo de deterioro del grano, afectando su calidad comercial y su conservación.

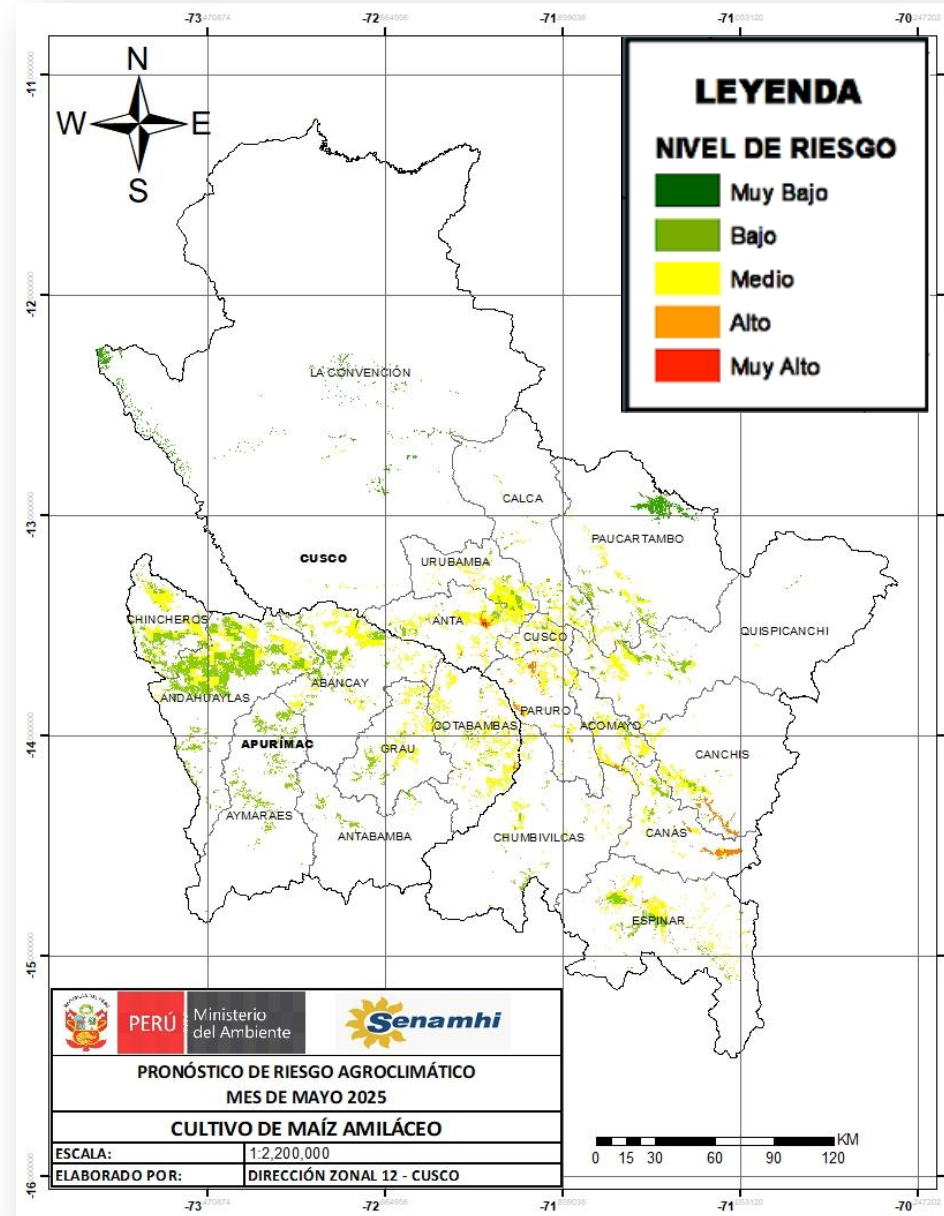
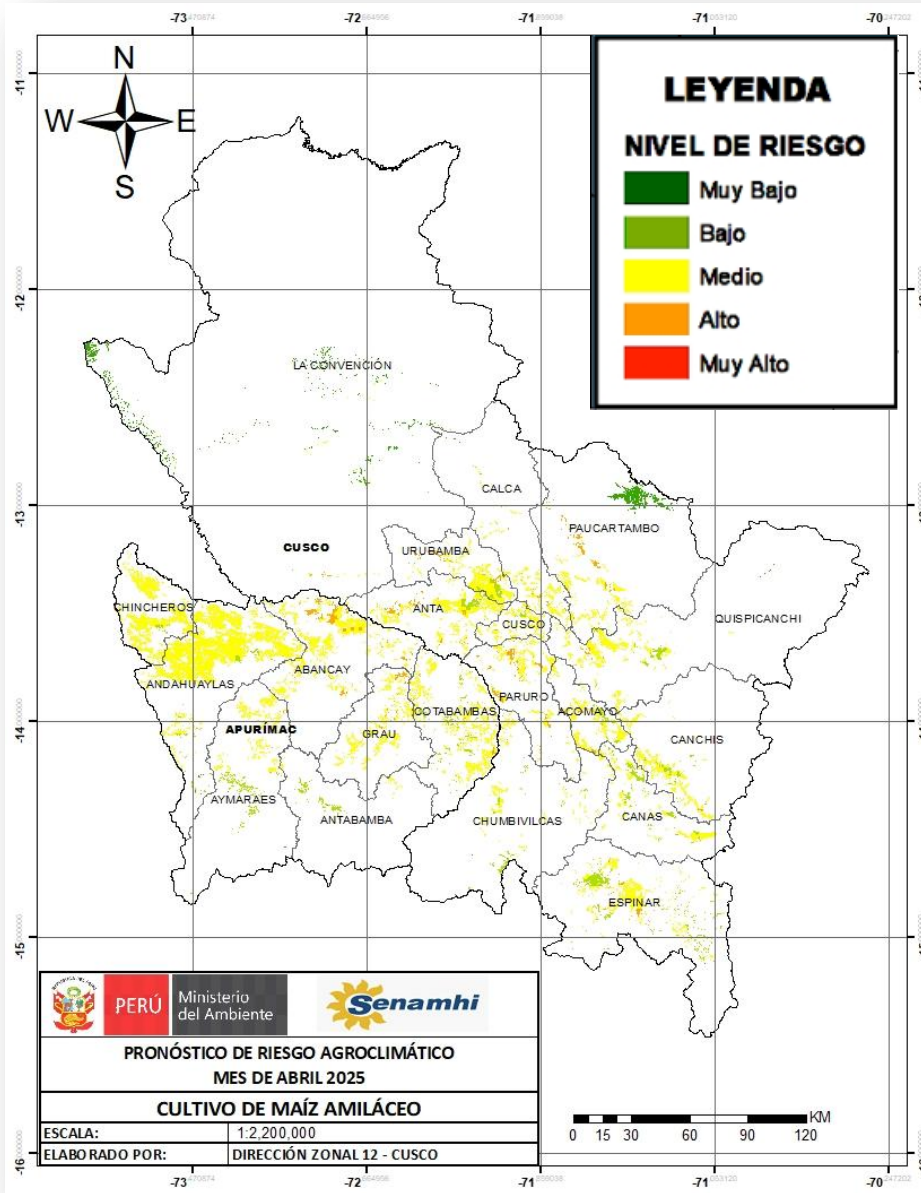
ZONA PRODUCTORA DE APURÍMAC

En la sierra de Apurímac, para abril de 2025, se prevén niveles de riesgo agroclimático entre **medio y alto**, principalmente debido a la persistencia de precipitaciones por encima de lo normal, con mayor incidencia en las provincias de Abancay y Grau. Esta continuidad de humedad podría interferir en las labores de cosecha, especialmente en lotes con maíz amiláceo ya maduro, elevando el riesgo de brotación fisiológica en mazorcas expuestas y aumentando la probabilidad de pérdidas por pudrición del grano. Asimismo, estas condiciones favorecen la proliferación de patógenos fúngicos y bacterianos en el producto cosechado y almacenado sin un manejo adecuado. No obstante, en zonas ubicadas a mayor altitud, donde el cultivo se encuentra en etapas fenológicas finales, este régimen hídrico resultará beneficioso para consolidar el llenado de granos, optimizando el peso y la calidad del producto final. Se recomienda reforzar las prácticas de manejo postcosecha, especialmente el secado oportuno y el monitoreo fitosanitario.

Para el mes de mayo, se prevén niveles de riesgo agroclimático entre **bajo y medio**, vinculados a temperaturas medias por encima de su promedio histórico. Estas condiciones favorecerán el secado progresivo de los granos, especialmente en cultivos destinados a grano seco, facilitando las labores poscosecha y reduciendo el riesgo de deterioro por exceso de humedad.

PARA MÁS INFORMACIÓN AGROCLIMÁTICA,
SUSCRIBETE AQUÍ





TENER EN CUENTA:

El análisis del pronóstico de riesgo agroclimático es interpretado a partir de mapas provenientes de pronósticos climáticos. La incertidumbre de la predicción agroclimática aumenta en la medida en que sean más alejadas las fechas iniciales con respecto a la emisión del informe de predicción.

PRÓXIMA ACTUALIZACIÓN EN MAYO 2025