



PERÚ

Ministerio del  
Ambiente



Volumen 4

N° 137

# PLAGAS

## Boletín Agrometeorológico diario



DEL 18 AL 21 DE MAYO DEL 2026

Mosca de la fruta  
Broca del café

Campaña agrícola  
2025-2026



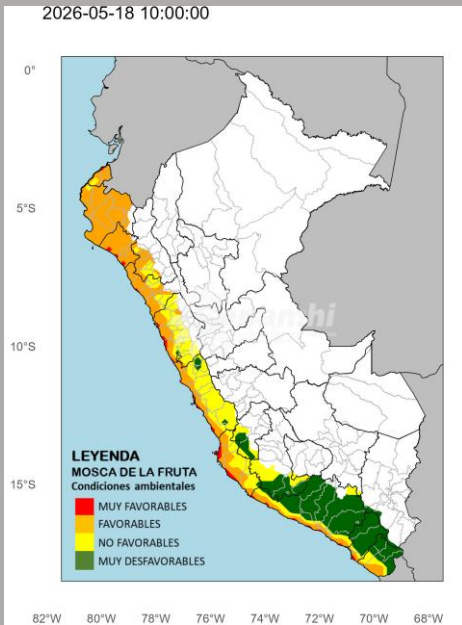
## PRONÓSTICOS

- 3 Mosca de la fruta
- 5 Broca del café

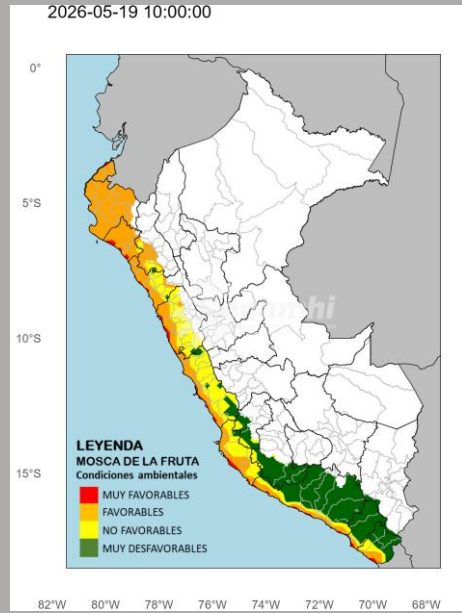
TRAMPA DE MONITOREO REMOTO DE  
MOSCA DE LA FRUTA  
Tongorrape - Lambayeque

Este boletín presenta el pronóstico diario de las condiciones ambientales favorables para el incremento poblacional de plagas agrícolas, con el propósito de anticipar posibles infestaciones y orientar la adopción de medidas preventivas de manejo integrado de plagas a fin de reducir las pérdidas de los cultivos. Se fundamenta en modelos predictivos de publicaciones científicas y son elaborados a partir de datos meteorológicos tanto observados y pronosticados provenientes de las estaciones meteorológicas del SENAMHI

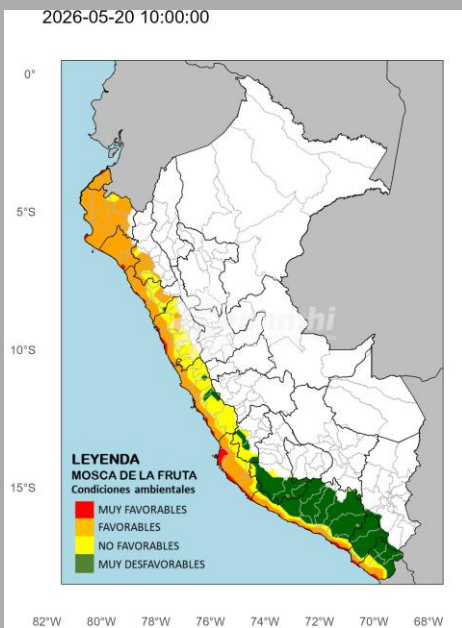
18/05/2026



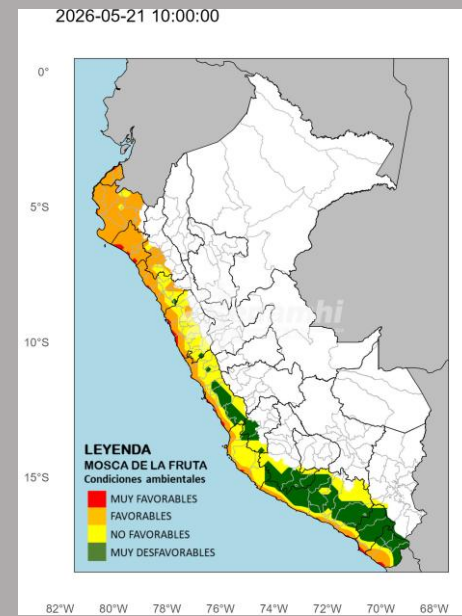
19/05/2026



20/05/2026



21/05/2026



El [pronóstico climático](#)<sup>1</sup> para el trimestre mayo – julio 2026, indica lluvias normales en la costa centro y entre normales y superiores en la costa norte, asimismo las temperaturas máximas y mínimas oscilarían entre normales y superiores a lo normal con una mayor incidencia de anomalías cálidas hacia el sector norte, Estas condiciones cálidas aunada a la disponibilidad de frutos permitirían la continuidad del ciclo biológico de la plaga, favoreciendo la oviposición y el desarrollo larval en frutales de temporada en etapa de maduración como los cítricos entre otros. Los mapas de pronóstico indican **condiciones favorables** en la franja costera principalmente en la costa norte en tanto que en algunas zonas se presentarían condiciones muy favorables (color rojo).

### MOSCA DE LA FRUTA

Condiciones ambientales pronosticadas para las 10 am



Mapas de zonas con potencial ataque de mosca de la fruta pronosticada a 4 días

### CONDICIONES FAVORABLES PARA EL DESARROLLO DE MOSCA DE LA FRUTA

Humedad relativa  
75 a 85 %

Larvas de mosca  
de la fruta



Temperaturas del aire  
16 a 32°C



Lluvias intensas  
No le es favorable

### REQUERIMIENTOS CLIMÁTICOS MOSCA DE LA FRUTA

	Temperatura (°C)	Humedad relativa (%)
ZONA ÓPTIMA Ó MUY FAVORABLE	16 – 32	75 – 85
ZONA FAVORABLE	10 – 35	60 – 90
ZONA NO FAVORABLE	2 – 38	40 – 100
ZONA IMPOSIBLE Ó DESFAVORABLE	2 – 40	40

Nota: Bodenheimer (1951) Clasificó por vez primera los requerimientos climáticos de *Ceratitis capitata*. Combinando la temperatura y la humedad relativa y definió cuatro zonas según fuera la actividad de la mosca en cada una de ellas.

#### RECOMENDACIONES

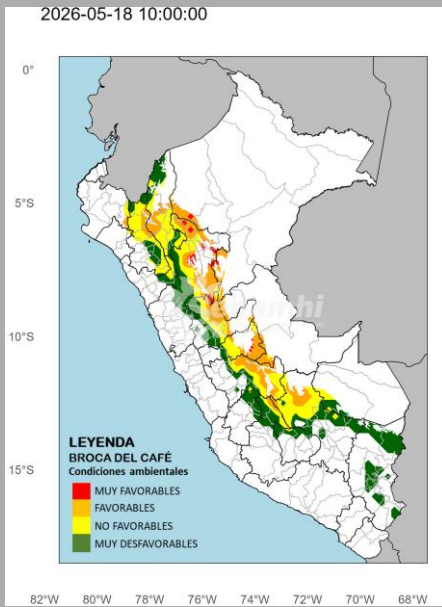
- Estar informado acerca de las condiciones meteorológicas a través del [pronóstico climático](https://www.senamhi.gob.pe/?p=pronostico-climatico)<sup>1</sup> y los [avisos meteorológicos](https://www.senamhi.gob.pe/?p=aviso-meteorologico)<sup>2</sup> que emite el SENAMHI.
- Evaluar si en su localidad las condiciones meteorológicas serian favorables o muy desfavorables para el desarrollo de mosca de la fruta, mosca minadora o mosquilla del brote.
- Si las condiciones meteorológicas son favorables o muy favorables para estas plagas, proceder a evaluar el estado fitosanitario de los cultivos para la adopción de medidas de control oportuno en caso sea necesario, con la finalidad de evitar daños en los cultivos.
- En parcelas que ya fueron cosechadas, proceder al recojo y/o destrucción de restos vegetales de la cosecha anterior para eliminar posibles infestaciones por remanentes de las plagas.

1 <https://www.senamhi.gob.pe/?p=pronostico-climatico>

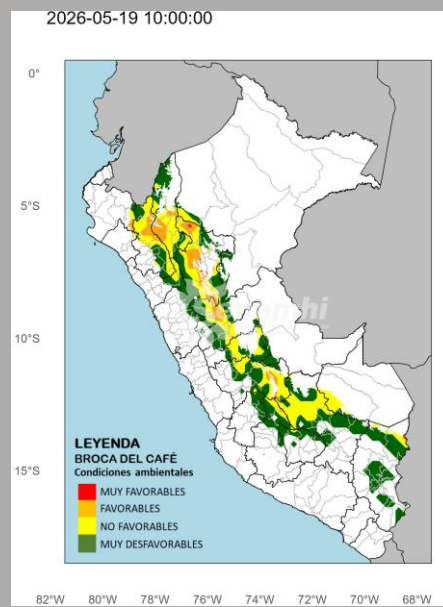
2 <https://www.senamhi.gob.pe/?p=aviso-meteorologico>

El pronóstico se realiza con los parámetros establecidos por Bodenheimer 1951, considerando la temperatura y humedad relativa, usando datos de pronóstico por hora obtenido del Modelo numérico GFS (Global Forecast System) de la Agencia de los Estados Unidos (NOAA) con una resolución espacial de 27x27 km.

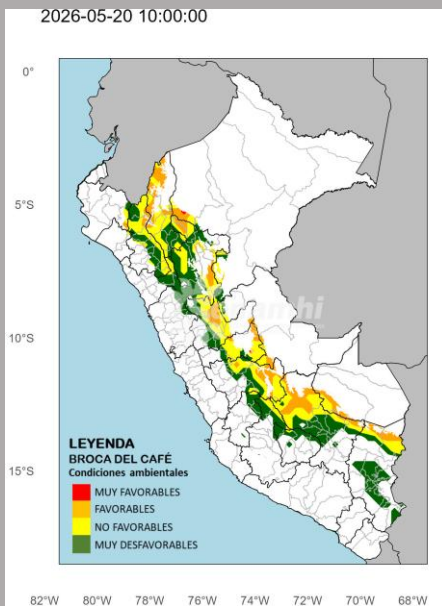
18/05/2026



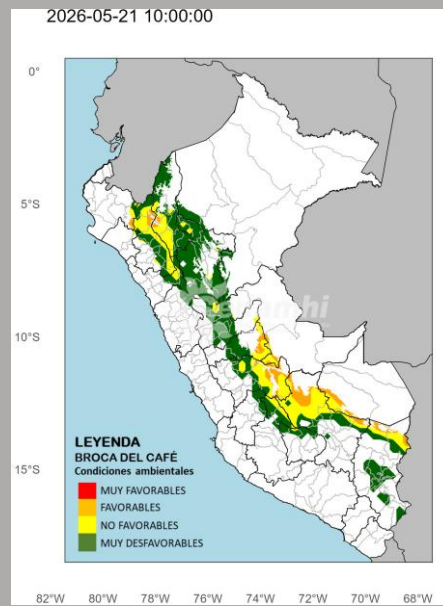
19/05/2026



20/05/2026



21/05/2026



El [pronóstico climático](#) <sup>1</sup> para el trimestre mayo – julio 2026, indica que, en cuanto a la lluvia en la amazonia predominarían condiciones entre normales y superiores a lo normal, temperaturas máximas y mínimas se prevén valores entre normales a superiores a lo normal. La alta humedad acompañadas de temperaturas nocturnas más elevadas favorecerían la supervivencia de adultos, la oviposición y el desarrollo de estados inmaduros dentro del fruto, mientras que la etapa de maduración del café incrementa la disponibilidad de hospedero. Este escenario podría traducirse en mayores niveles de infestación y daño al grano de café.

### Broca del café

#### Condiciones ambientales pronosticadas para las 10 am



Mapas de zonas con potencial ataque de broca del café pronosticada a 4 días

### CONDICIONES FAVORABLES PARA EL DESARROLLO DE BROCA DEL CAFÉ

Humedad relativa  
70% a 80 %



Temperaturas del aire  
24°C a 28°C



Lluvias intensas  
No le es favorable

### REQUERIMIENTOS CLIMÁTICOS DE LA BROCA DEL CAFÉ

	Temperatura (°C)	Humedad relativa (%)
ZONA ÓPTIMA	24 – 28	70 – 80
ZONA FAVORABLE	20 – 32	50 – 90
ZONA NO FAVORABLE	15 – 35	40 – 95
ZONA IMPOSIBLE	10 – 38	100

Fuente: Constantino, 2010; Constantino et al., 2011, Jaramillo et al., 2009; Giraldo et al., 2018

### RECOMENDACIONES

- Mantenerse informado sobre las condiciones meteorológicas a través de los [avisos meteorológicos](#)<sup>2</sup> y el [pronóstico climático](#)<sup>1</sup> emitidos por el SENAMHI.
- Evaluar si las condiciones meteorológicas en su localidad favorecen o no el desarrollo de la broca del café.
- Si las condiciones resultan favorables para estas plagas, evaluar el estado fitosanitario de los cultivos y, si es necesario, aplicar medidas de control oportunas para prevenir daños.
- En parcelas que ya fueron cosechadas, proceder a la «raspa» para eliminar posibles infestaciones por remanentes de la plaga.

1 <https://www.senamhi.gob.pe/?&p=pronostico-climatico>

2 <https://www.senamhi.gob.pe/?&p=aviso-meteorologico>

El SENAMHI, realiza este pronóstico con los parámetros establecidos por Constantino, 2010; Constantino et al., 2011, Jaramillo et al., 2009; Giraldo et al., 2018, Baker et al. 1992, tomando en cuenta la temperatura (°C) y humedad relativa (%), usando datos de pronóstico por hora obtenido del Modelo numérico GFS (Global Forecast System) de la Agencia de los Estados Unidos NOAA (National Oceanic and Atmospheric Administration) con una resolución espacial de 27x27 km.

TRAMPA DE MONITOREO REMOTO  
DE MOSCA BLANCA  
Arequipa



## FUENTE

Dirección de Agrometeorología  
Subdirección de Predicción Agrometeorológica  
Telf.: [511] 614-1414 anexo 452 / 614-1413  
Cel. 988577684  
Consultas y Sugerencias: [serviciosagroclimaticos@senamhi.gob.pe](mailto:serviciosagroclimaticos@senamhi.gob.pe)

NOTA: Producto experimental en etapa de evaluación



PERÚ  
Ministerio  
del Ambiente

