



PERÚ

Ministerio del  
Ambiente



BOLETÍN AGROMETEOROLÓGICO

Volumen 3

N° 37

# PRONÓSTICO DE CONDICIONES AGROMETEOROLÓGICAS FAVORABLES PARA EL INCREMENTO POBLACIONAL DE PLAGAS



07 AL 10 DE FEBRERO DEL 2025

- ✓ Mosca de la fruta
- ✓ Mosca minadora
- ✓ Prodiplosis
- ✓ Broca del café
- ✓ Polilla de la quinua

CAMPAÑA AGRÍCOLA 2024 -2025

# Mosca de la fruta (*Ceratitis capitata*)

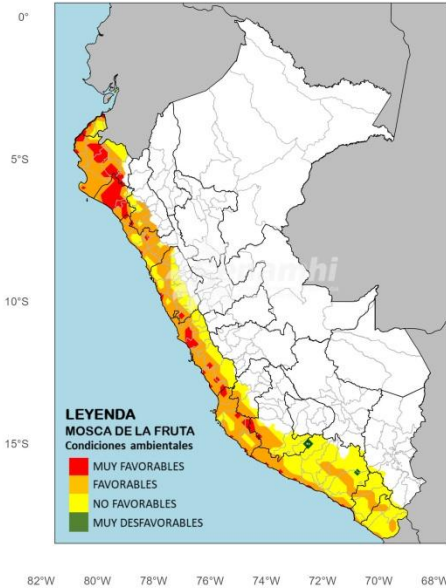
## Mosca minadora (*Liriomyza huidobrensis*)

### Prodiplosis (*Prodiplosis longifila*)

Mapas de pronóstico de las condiciones ambientales para los próximos 4 días

Pronóstico para el: **07/02/2025**

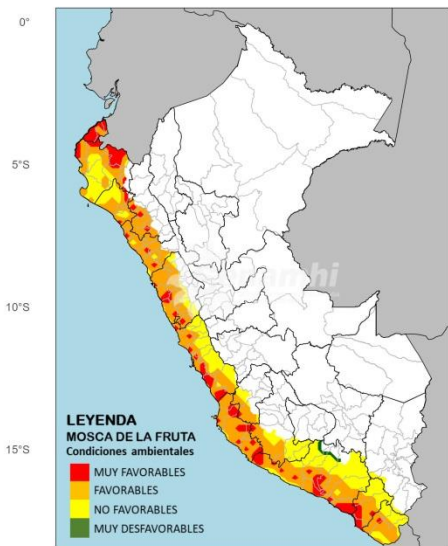
2025-02-07 10:00:00



82°W 80°W 78°W 76°W 74°W 72°W 70°W 68°W

Pronóstico para el: **09/02/2025**

2025-02-09 10:00:00



82°W 80°W 78°W 76°W 74°W 72°W 70°W 68°W

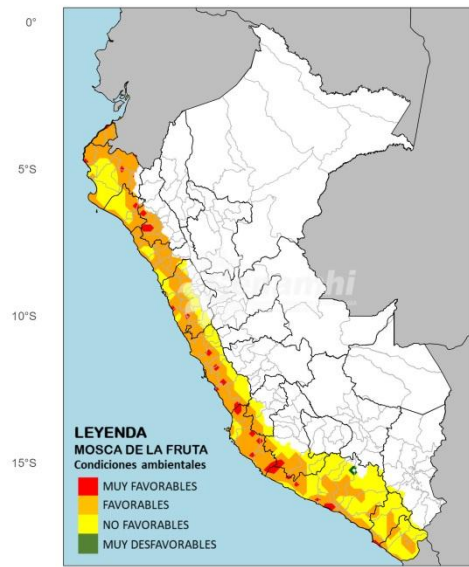
#### AMIGO AGRICULTOR

Los mapas muestran las zonas de riesgo clasificadas de acuerdo a las condiciones ambientales para el incremento de poblaciones de insectos plaga como la mosca de la fruta, la mosca minadora y la prodiplosis.

El [pronóstico climático](#)<sup>1</sup> para el trimestre febrero - abril 2025; indica que las temperaturas mínimas y máximas del aire en la costa norte oscilarán entre valores normales y superiores. Este escenario favorecería una mayor tasa de desarrollo y proliferación de la mosca de la fruta, acelerando su ciclo biológico. Además, la disponibilidad de frutos en etapa de maduración en la franja costera y los valles interandinos contribuiría a su propagación.

Pronóstico para el: **08/02/2025**

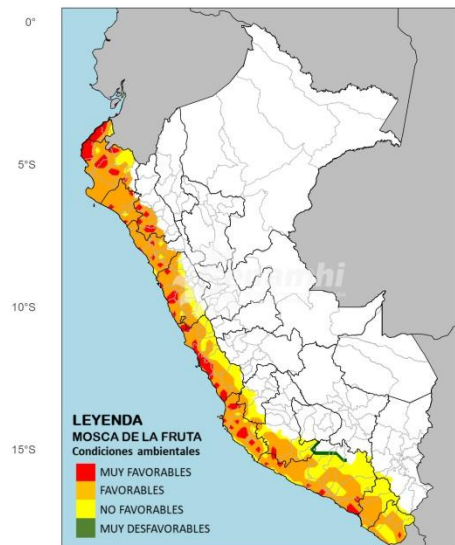
2025-02-08 10:00:00



82°W 80°W 78°W 76°W 74°W 72°W 70°W 68°W

Pronóstico para el: **10/02/2025**

2025-02-10 10:00:00



82°W 80°W 78°W 76°W 74°W 72°W 70°W 68°W

El boletín genera información correspondiente a condiciones de clima (temperatura y humedad relativa), indicando el momento en que se presentan las condiciones ambientales favorables para el desarrollo de plagas dípteras. El pronóstico es elaborado para las 10 a.m. (hora de mayor actividad de los insectos plaga).

## CONDICIONES AGROMETEOROLÓGICAS QUE FAVORECE EL DESARROLLO DE MOSCA DE LA FRUTA

humedad  
relativa  
75% a 85 %

Larvas de  
mosca de la  
fruta



Temperaturas  
del aire  
16°C a 32°C



lluvias intensas  
No le es  
favorable

### RECOMENDACIONES

- Mantenerse informado sobre las condiciones meteorológicas a través de los [avisos meteorológicos](#)<sup>2</sup> y el [pronóstico climático](#)<sup>1</sup> emitidos por el SENAMHI.
- Evaluar si las condiciones meteorológicas en su localidad favorecen o no el desarrollo de plagas como la mosca de la fruta, la mosca minadora o la prodiplosis.
- Si las condiciones resultan favorables para estas plagas, evaluar el estado fitosanitario de los cultivos y, si es necesario, aplicar medidas de control oportunas para prevenir daños.
- En parcelas ya cosechadas, recolectar y/o destruir los restos vegetales de la cosecha anterior para evitar infestaciones por plagas remanentes.

1 <https://www.senamhi.gob.pe/?p=pronostico-climatico>

2 <https://www.senamhi.gob.pe/?p=aviso-meteorologico>

El SENAMHI, realiza este pronóstico con los parámetros establecidos por Bodemheimer 1951, tomando en cuenta la temperatura (°C) y humedad relativa (%), usando datos de pronóstico por hora obtenido del Modelo numérico GFS (Global Forecast System) de la Agencia de los Estados Unidos NOAA (National Oceanic and Atmospheric Administration) con una resolución espacial de 27x27 km.

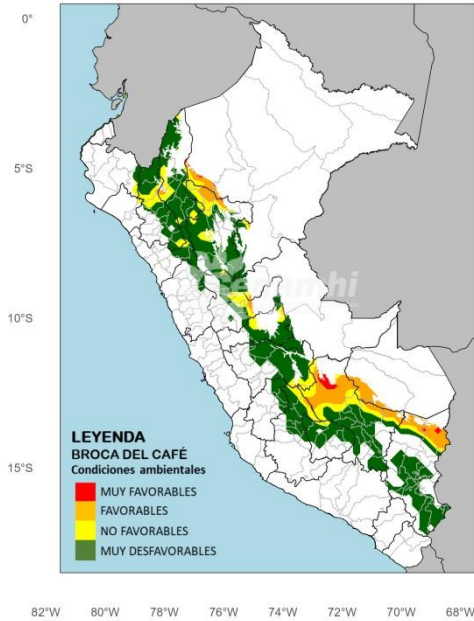
NOTA: Producto experimental en etapa de evaluación

# Broca del café (*Hypothenemus hampei*)

Mapas de pronóstico de las condiciones ambientales para los próximos 4 días

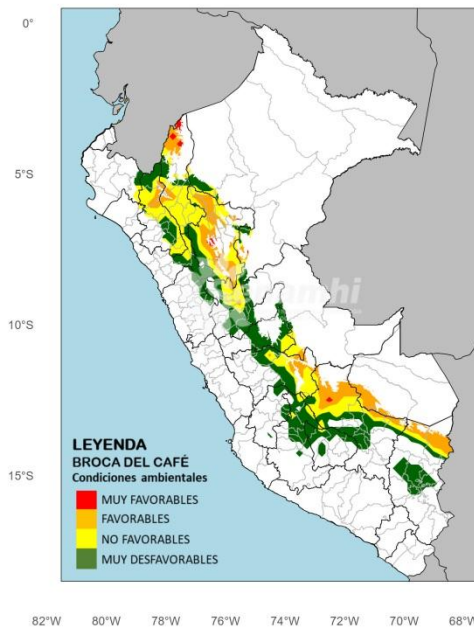
Pronóstico para el: **07/02/2025**

2025-02-07 10:00:00



Pronóstico para el: **09/02/2025**

2025-02-09 10:00:00



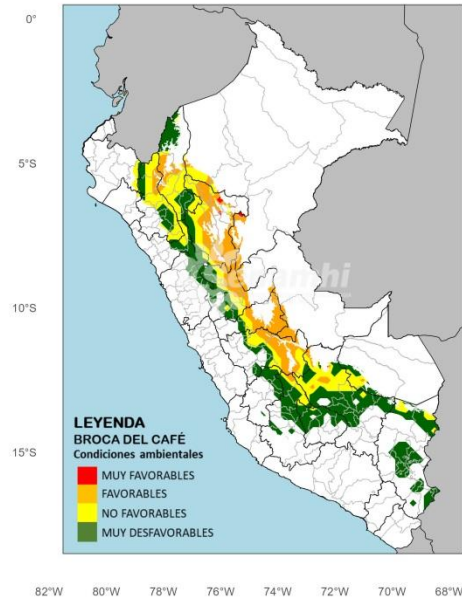
## AMIGO AGRICULTOR

Los mapas muestran las zonas de riesgo clasificadas de acuerdo a las condiciones ambientales para el incremento de las poblaciones de la broca del café.

El [pronóstico climático](#)<sup>1</sup> para el trimestre febrero - abril 2025; indica que, en la amazonia se prevén acumulados de lluvia entre normales a inferiores en el sur, y normales en el norte y centro, las temperaturas máximas oscilarán entre normales y superiores, y las mínimas serán superiores. Estas condiciones podrían favorecer el incremento de la población de broca del café al favorecer su supervivencia, acelerar su reproducción y facilitar su dispersión. Como resultado, aumentaría el riesgo de infestaciones, especialmente en plantas bajo estrés, afectando el estado fitosanitario de las plantaciones de café.

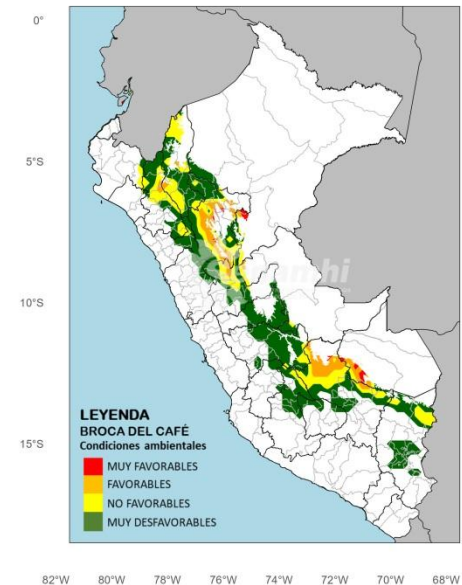
Pronóstico para el: **08/02/2025**

2025-02-08 10:00:00



Pronóstico para el: **10/02/2025**

2025-02-10 10:00:00



El boletín genera información correspondiente a condiciones de clima (temperatura y humedad relativa), indicando el momento en que se presentan las condiciones ambientales favorables para el desarrollo de broca del café. El pronóstico es elaborado para las 10 a.m. (hora de mayor actividad de la broca del café).



PERÚ Ministerio del Ambiente



## CONDICIONES AGROMETEOROLÓGICAS QUE FAVORECE EL DESARROLLO DE BROCA DEL CAFÉ

humedad  
relativa  
70% a 80 %



Temperaturas  
del aire  
24°C a 28°C



lluvias intensas  
No le es  
favorable

### RECOMENDACIONES

- Mantenerse informado sobre las condiciones meteorológicas a través de los [avisos meteorológicos](#)<sup>2</sup> y el [pronóstico climático](#)<sup>1</sup> emitidos por el SENAMHI.
- Evaluar si las condiciones meteorológicas en su localidad favorecen o no el desarrollo de la broca del café.
- Si las condiciones resultan favorables para estas plagas, evaluar el estado fitosanitario de los cultivos y, si es necesario, aplicar medidas de control oportunas para prevenir daños.
- En parcelas que ya fueron cosechadas, proceder a la «raspa» para eliminar posibles infestaciones por remanentes de la plaga.

<sup>1</sup><https://www.senamhi.gob.pe/?p=pronostico-climatico>

<sup>2</sup><https://www.senamhi.gob.pe/?p=aviso-meteorologico>

El SENAMHI, realiza este pronóstico con los parámetros establecidos por Constantino, 2010; Constantino et al., 2011, Jaramillo et al., 2009; Giraldo et al., 2018, Baker et al. 1992, tomando en cuenta la temperatura (°C) y humedad relativa (%), usando datos de pronóstico por hora obtenido del Modelo numérico GFS (Global Forecast System) de la Agencia de los Estados Unidos NOAA (National Oceanic and Atmospheric Administration) con una resolución espacial de 27x27 km.

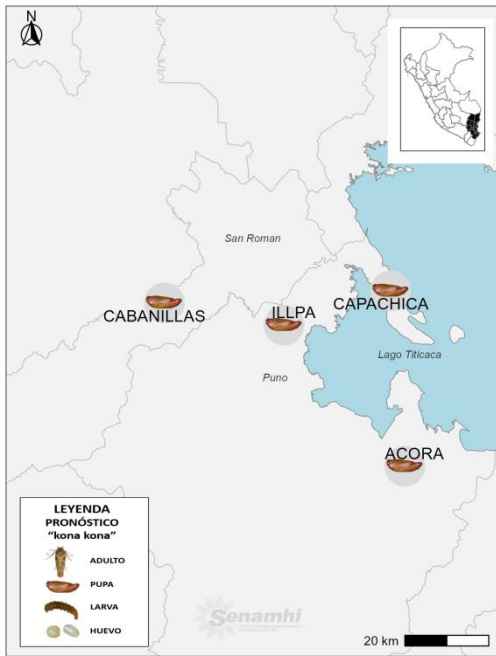
NOTA: Producto experimental en etapa de evaluación

# Polilla de la quinua (*Eurysacca quinoae*) Sierra Sur – Región Puno

Mapas de pronóstico de las condiciones ambientales para los próximos 4 días

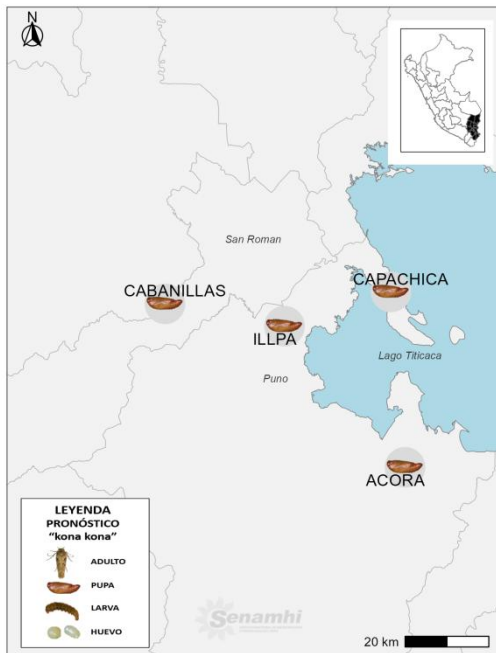
Pronóstico para el: **07/02/2025**

2025-02-07



Pronóstico para el: **09/02/2025**

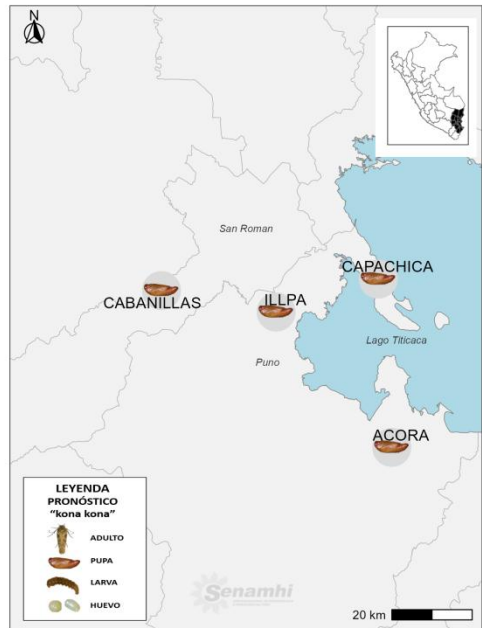
2025-02-09



El [pronóstico climático](#)<sup>1</sup> para el trimestre febrero - abril 2025; indica que, en la región andina, se esperan lluvias dentro de sus rangos normales, excepto en la sierra norte oriental y sierra sur oriental, donde las lluvias presentarán promedios entre normales y superiores las temperaturas máximas estarán entre normales y superiores, y las mínimas predominantemente superiores. Este escenario podría propiciar una mayor supervivencia, reproducción y dispersión así como un aumento de daños durante la etapa de floración y formación de granos de la quinua sino se aplican medidas de control oportunas.

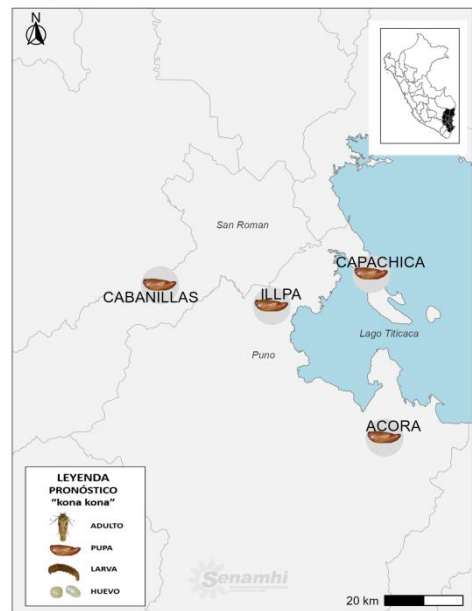
Pronóstico para el: **08/02/2025**

2025-02-08



Pronóstico para el: **10/02/2025**

2025-02-10



## AMIGO AGRICULTOR

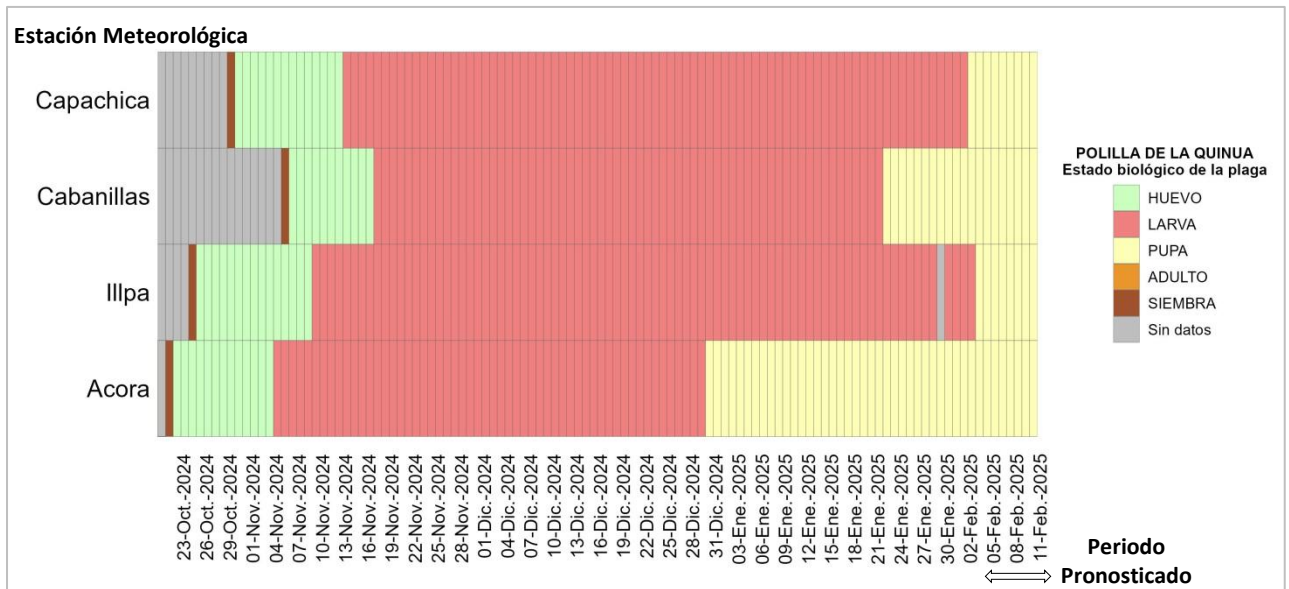
Los mapas indican las condiciones ambientales para la aparición de los diferentes estadios de la plaga en el ámbito de las estaciones meteorológicas del SENAMHI en las zonas de producción de quinua del departamento de Puno, basado en sus requerimientos térmicos.

El boletín genera información correspondiente a condiciones de clima (temperatura), indicando como se presentarán las condiciones ambientales para el desarrollo de la polilla de la quinua. El pronóstico es elaborado para los próximos 4 días.

# MONITOREO Y PRONÓSTICO

## Polilla de la quinua

### CARACTERIZACIÓN DEL CICLO DE VIDA DE POLILLA DE LA QUINUA EN BASE A TEMPERATURA



En todas las estaciones monitoreadas (Capachica, Cabanillas, Illpa y Acora) la plaga se encuentra en estado de pupa que corresponde a la primera generación de polilla de la quinua en la campaña agrícola 2024-2025.

### CONDICIONES AGROMETEOROLÓGICAS QUE FAVORECE EL DESARROLLO DE LA POLILLA DE LA QUINUA

Primeras llluvias  
Estimulan su  
actividad



Temperaturas del aire  
entre  
7 a 27°C

Periodos de sequía, con  
temperaturas relativamente altas

### RECOMENDACIONES

- Mantenerse informado acerca de las condiciones meteorológicas a través de los [avisos meteorológicos](#)<sup>2</sup> y el [pronóstico climático](#)<sup>1</sup> que emite el SENAMHI.
- Evaluar si en su localidad las condiciones meteorológicas serian favorables o no favorables para el desarrollo de polilla de la quinua.
- Si las condiciones meteorológicas son favorables o muy favorables para esta plaga, proceder a evaluar el estado fitosanitario del cultivo para la adopción de medidas de control oportuno en caso sea necesario, con la finalidad de evitar daños y pérdidas.
- Implementar trampas con feromonas para captura de adultos, de este modo reducir las poblaciones de las siguientes generaciones.
- Incorporar el manejo integrado de la plaga realizando controles ecológicos como la aplicación de bioinsecticidas.

<sup>1</sup><https://www.senamhi.gob.pe/?p=pronostico-climatico>

<sup>2</sup><https://www.senamhi.gob.pe/?p=aviso-meteorologico>

El SENAMHI, realiza la predicción de los estados inmaduros y adultos de la polilla de la quinua en referencia al estudio de requerimientos térmicos de *Eurysacca quinoae* (Quispe R., 2020) basado en la acumulación de los grados día, tomando en cuenta parámetros meteorológicos de: temperatura del aire (°C) además de la temperatura umbral para cada estado de desarrollo de la plaga. El modelo utiliza datos de pronóstico por hora obtenido del Modelo numérico GFS (Global Forecast System) de la Agencia de los Estados Unidos NOAA (National Oceanic and Atmospheric Administration) con una resolución espacial de 27x27 km.

NOTA: Producto experimental en etapa de evaluación