



PERÚ

Ministerio del  
Ambiente



Volumen 4

N° 181

# PLAGAS

## Boletín Agrometeorológico diario



01 AL 04 DE JULIO DEL 2026

Mosca de la fruta

Broca del café

Campaña agrícola  
2025-2026

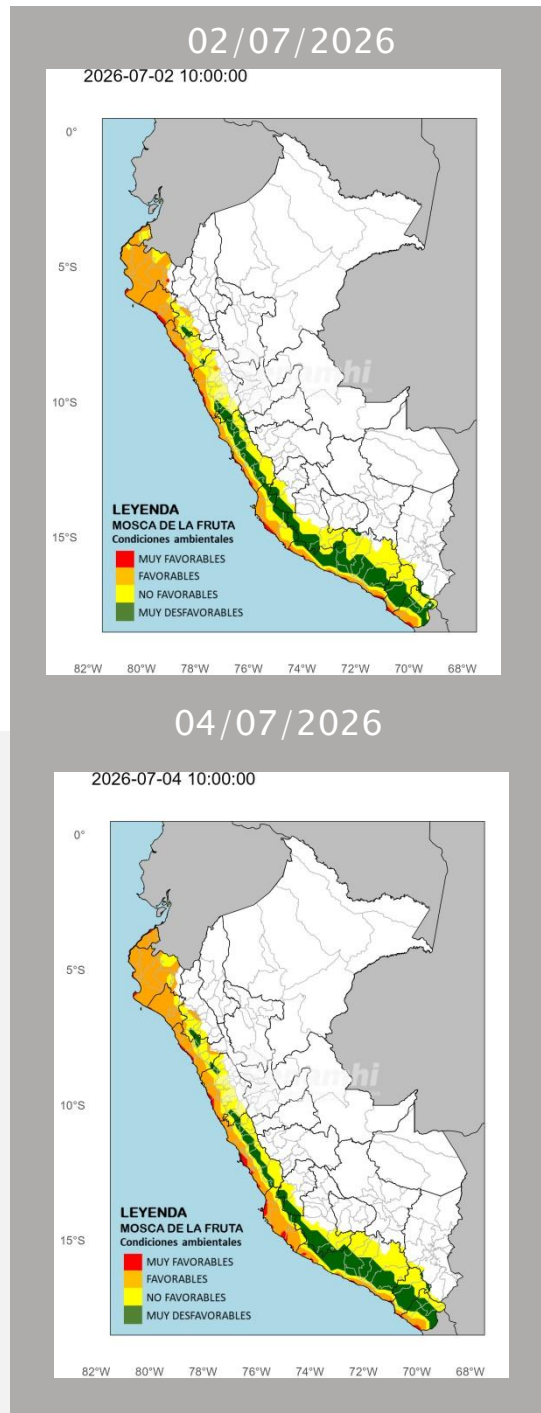
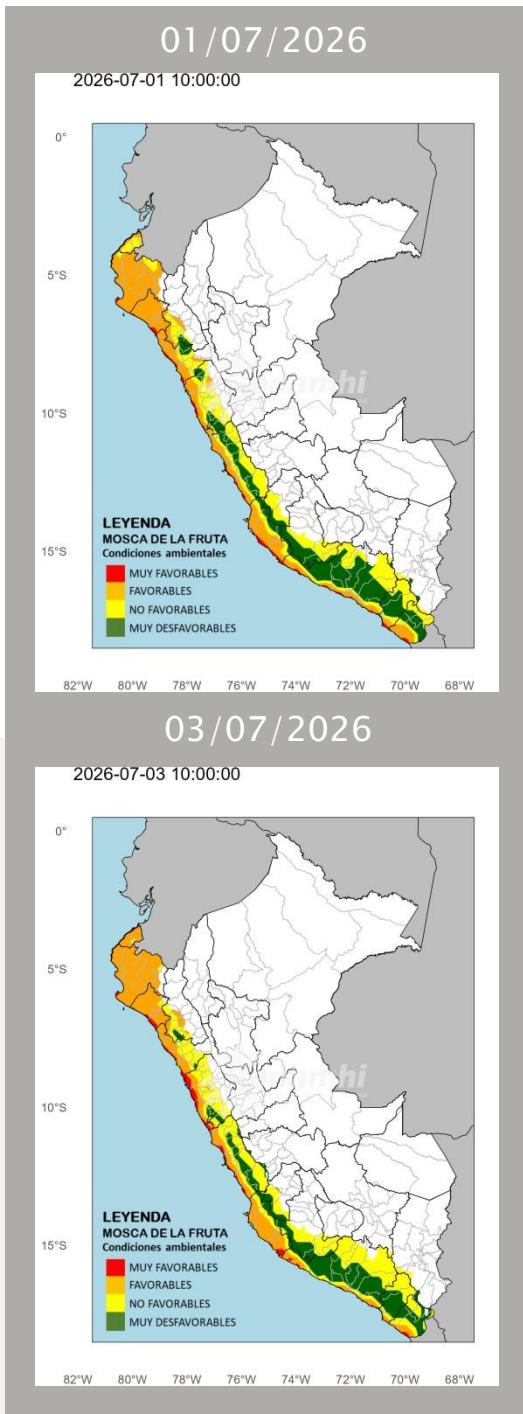


## PRONÓSTICOS

- 3 Mosca de la fruta
- 5 Broca del café

TRAMPA DE MONITOREO REMOTO DE  
MOSCA DE LA FRUTA  
Tongorrape - Lambayeque

Este boletín presenta el pronóstico diario de las condiciones ambientales favorables para el incremento poblacional de plagas agrícolas, con el propósito de anticipar posibles infestaciones y orientar la adopción de medidas preventivas de manejo integrado de plagas a fin de reducir las pérdidas de los cultivos. Se fundamenta en modelos predictivos de publicaciones científicas y son elaborados a partir de datos meteorológicos tanto observados y pronosticados provenientes de las estaciones meteorológicas del SENAMHI



El [pronóstico climático](#)<sup>1</sup> para el trimestre julio – setiembre 2026, indica temperaturas máximas y mínimas predominantemente superiores a lo normal, asimismo el [aviso meteorológico 259](#) prevé el incremento de la temperatura diurna, de moderada a extrema intensidad, en la costa durante los próximos días. Estas condiciones térmicas, junto con la disponibilidad de frutos hospedantes, favorecerían la actividad biológica de la mosca de la fruta, promoviendo la oviposición y el desarrollo de estados inmaduros. Los mapas de pronóstico muestran la persistencia de **condiciones favorables** (color naranja) en gran parte de la costa, principalmente en la costa norte, así como **condiciones muy favorables** (color rojo) en algunos sectores, donde podría incrementarse el riesgo de infestación.

### MOSCA DE LA FRUTA

Condiciones ambientales pronosticadas para las 10 am

MUY DESFAVORABLES	NO FAVORABLES	FAVORABLES	MUY FAVORABLES
-------------------	---------------	------------	----------------

Mapas de zonas con mayor probabilidad de infestación de mosca de la fruta pronosticada a 4 días

### CONDICIONES FAVORABLES PARA EL DESARROLLO DE MOSCA DE LA FRUTA

Humedad relativa  
75 a 85 %

Larvas de mosca de la fruta



Temperaturas del aire  
16 a 32°C



Lluvias intensas  
No le es favorable

### REQUERIMIENTOS CLIMÁTICOS MOSCA DE LA FRUTA

Nivel de riesgo	Rango de temperatura (°C)	Rango de humedad relativa (%)	Efecto/Observación
MUY FAVORABLE	16 - 32	75 - 85	Condición óptima para proliferación y rápido daño al fruto.
FAVORABLE	10 - 35	60 - 90	La plaga continúa su ciclo biológico con normalidad.
NO FAVORABLE	2 - 38	40 - 100	Desarrollo ralentizado, condiciones límite para oviposición.
DESFAVORABLE	2 - 40	40	Detención de actividad biológica. Lluvias intensas la limitan.

Fuente: Bodenheimer (1951)

### RECOMENDACIONES

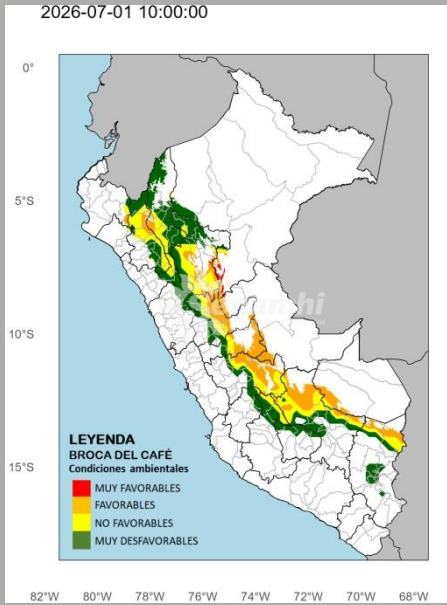
- Estar informado acerca de las condiciones meteorológicas a través del [pronóstico climático](#)<sup>1</sup> y los [avisos meteorológicos](#)<sup>2</sup> que emite el SENAMHI.
- Evaluar si en su localidad las condiciones meteorológicas serian muy favorables o muy desfavorables para el desarrollo de mosca de la fruta.
- Si las condiciones meteorológicas son favorables o muy favorables, proceder a evaluar el estado fitosanitario de los cultivos para la adopción de medidas de control oportuno en caso sea necesario, con la finalidad de evitar daños en los cultivos.
- En parcelas que ya fueron cosechadas, proceder al recojo y/o destrucción de restos vegetales de la cosecha anterior para eliminar posibles infestaciones por remanentes de la plaga.

1 <https://www.senamhi.gob.pe/?p=pronostico-climatico>

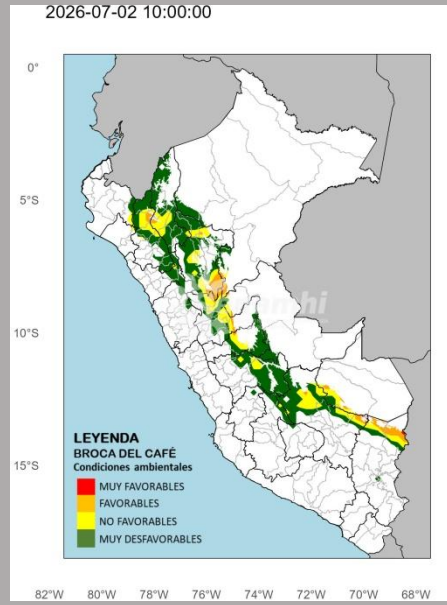
2 <https://www.senamhi.gob.pe/?p=aviso-meteorologico>

El pronóstico se realiza con los parámetros establecidos por Bodenheimer 1951, considerando la temperatura y humedad relativa, usando datos de pronóstico por hora obtenido del Modelo numérico GFS (Global Forecast System) de la Agencia de los Estados Unidos (NOAA) con una resolución espacial de 27x27 km.

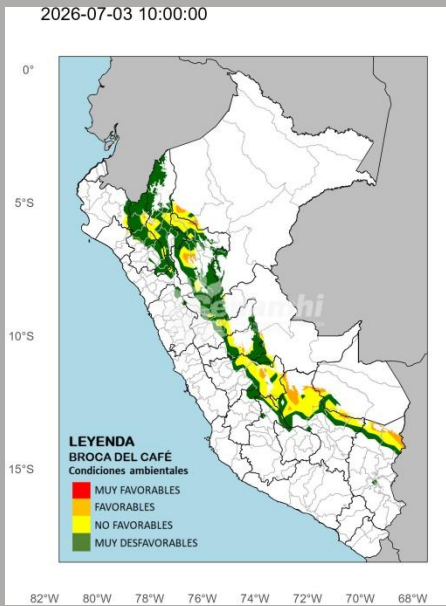
01/07/2026



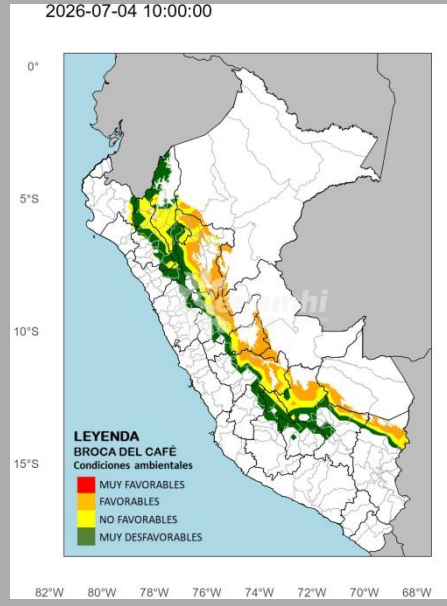
02/07/2026



03/07/2026



04/07/2026



El [pronóstico climático](#)<sup>1</sup> para el trimestre junio – agosto 2026, se prevén lluvias entre normales y superiores a lo normal en la Amazonía, especialmente en la selva norte baja. Las temperaturas máximas y mínimas presentarían condiciones entre normales y superiores a lo normal, principalmente en la región norte y central. La alta humedad acompañadas de temperaturas más elevadas favorecerían la supervivencia de adultos. Sin embargo los friajes de esta temporada podrían limitar su actividad, Los mapas de pronostico indican la ocurrencia de condiciones favorables (color naranja) en los próximos días en sectores localizados.

### Broca del café

Condiciones ambientales pronosticadas para las 10 am



Mapas de zonas con mayor probabilidad de ataque de broca del café pronosticada a 4 días

### CONDICIONES FAVORABLES PARA EL DESARROLLO DE BROCA DEL CAFÉ

Humedad relativa  
70% a 80 %



Temperaturas del aire  
24°C a 28°C



Lluvias intensas  
No le es favorable

### REQUERIMIENTOS CLIMÁTICOS DE LA BROCA DEL CAFÉ

Nivel de riesgo	Temperatura (°C)	Humedad relativa (%)
MUY FAVORABLE	24 – 28	70 – 80
FAVORABLE	20 – 32	50 – 90
NO FAVORABLE	15 – 35	40 – 95
MUY DESFAVORABLE	10 – 38	100

Fuente: Constantino, 2010; Constantino et al., 2011, Jaramillo et al., 2009; Giraldo et al., 2018

### RECOMENDACIONES

- Mantenerse informado sobre las condiciones meteorológicas a través de los [avisos meteorológicos](#) <sup>2</sup> y el [pronóstico climático](#) <sup>1</sup> emitidos por el SENAMHI.
- Evaluar si las condiciones meteorológicas en su localidad favorecen o no el desarrollo de la broca del café.
- Si las condiciones resultan favorables para estas plagas, evaluar el estado fitosanitario de los cultivos y, si es necesario, aplicar medidas de control oportunas para prevenir daños.
- En parcelas que ya fueron cosechadas, proceder a la «raspa» para eliminar posibles infestaciones por remanentes de la plaga.

1 <https://www.senamhi.gob.pe/?p=pronostico-climatico>

2 <https://www.senamhi.gob.pe/?p=aviso-meteorologico>

El SENAMHI, realiza este pronóstico con los parámetros establecidos por Constantino, 2010; Constantino et al., 2011, Jaramillo et al., 2009; Giraldo et al., 2018, Baker et al. 1992, tomando en cuenta la temperatura (°C) y humedad relativa (%), además el uso de datos de pronóstico por hora obtenido del Modelo numérico GFS (Global Forecast System) de la Agencia de los Estados Unidos NOAA (National Oceanic and Atmospheric Administration) con una resolución espacial de 27x27 km.

TRAMPA DE MONITOREO REMOTO  
DE MOSCA BLANCA  
Arequipa



## FUENTE

Dirección de Agrometeorología  
Subdirección de Predicción Agrometeorológica  
Telf.: [511] 614-1414 anexo 452 / 614-1413  
Cel. 988577684  
Consultas y Sugerencias: [serviciosagroclimaticos@senamhi.gob.pe](mailto:serviciosagroclimaticos@senamhi.gob.pe)

NOTA: Producto experimental en etapa de evaluación



PERÚ

Ministerio  
del Ambiente

