

REPORTE AGROMETEOROLÓGICO DE IMPACTOS

REGIÓN SELVA

Del 15 al 21 de abril del 2025

Subdirección de Predicción Agrometeorológica-SPA
Dirección de Agrometeorología-DAM

Presentación

El Senamhi brinda a productores, tomadores de decisiones, planificadores, medios de comunicación y a la población en general, una síntesis útil y oportuna del monitoreo de cultivos a través del "Reporte agrometeorológico de impactos" a nivel nacional. El Senamhi actualiza esta información semanalmente.

TOMAR EN CUENTA

TIEMPO:

Refleja las condiciones atmosféricas instantáneas.

FENOLOGÍA:

Son los diferentes estados de crecimiento y desarrollo de un cultivo. La fenología es importante para la planificación y manejo de prácticas como el manejo de riego, poda, fertilización, control fitosanitario, entre otras.

CLIMA:

Refleja las mismas condiciones atmosféricas instantáneas en meses, años y décadas.

ANOMALÍA MENSUAL:

Es la diferencia entre un valor promedio mensual y su respectiva normal climática normal promediada en 30 años.



SUSCRIBETE AL "REPORTE AGROMETEOROLÓGICO DE IMPACTOS":

ingresa al siguiente link para mas información :https://docs.google.com/forms/d/1Cs8_P0a_cKBemFKnLUr2l-wfwzmjF8lxd_BAE4g4mqQ/edit ó escanea el código "QR"

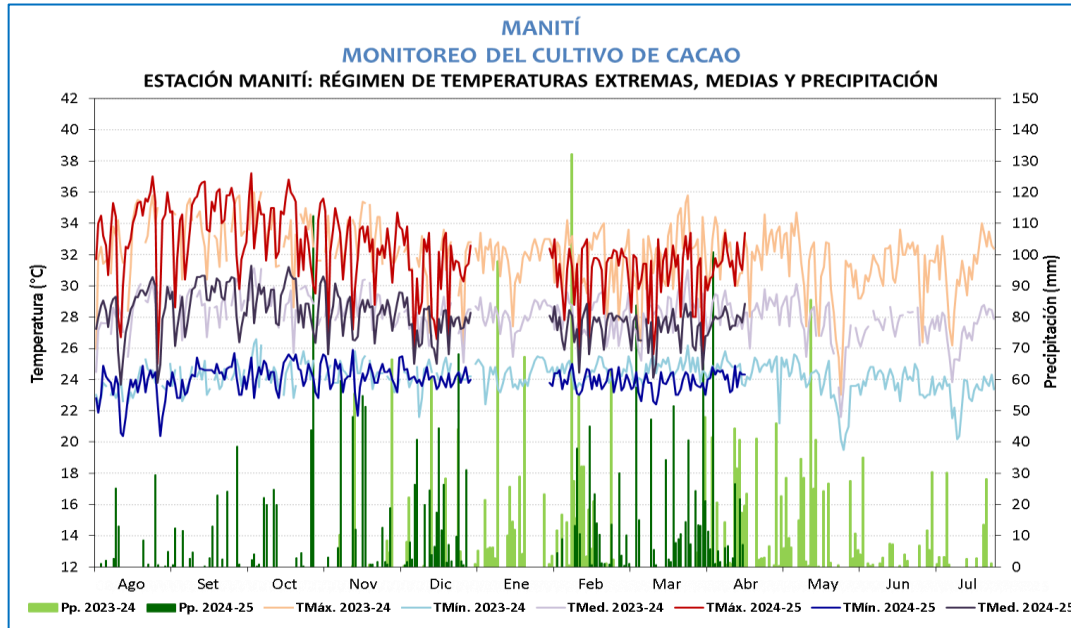
Subdirección de Predicción Agrometeorológica Tel: 988577684 - [511] 614-1413 Consultas y sugerencias: serviciosagroclimaticos@senamhi.gob.pe

LORETO

En el ámbito de la estación Manití, las temperaturas diurnas 31.6°C y nocturnas (24°C), aunada de precipitaciones que totalizaron 58.9 mm., favorecieron a las plantaciones de cacao var. CCN-51 que se encontraron en maduración presentado un desarrollo bueno.



Estación Manatí, cultivo de cacao en maduración



MANITÍ MONITOREO DEL CULTIVO DE CACAO ESTACIÓN MANITÍ: FASES FENOLÓGICAS DE CACAO

ESTACIÓN	ZONA	FENOLOGÍA												CONDICIONES CLIMATICAS				REQUERIMIENTO TÉRMICO							
		FASES	INICIO	FINAL	Ene	Feb	Mar	Abr	May	Jun	Jul	Ago	Set	Oct	Nov	Dic	T° Max.	T° Min.	Pp.	T° Med.	Tc baja	Top-	Top+	Talta	
MANITI (Cultivo de cacao, variedad CCN-51, Fecha de siembra: 15-06-2023)	Localidad de Santa Cecilia (Río Maniti, altitud 125msnm)	Reposo vegetativo																			18.0	21.0	32.0	35.0	
		Botón Floral																				18.0	21.0	32.0	35.0
		Floración																				18.0	21.0	32.0	35.0
		Fructificación																				18.0	21.0	32.0	35.0
		Maduración	15/4/25															31.6	24.0	58.5	27.8	18.0	21.0	32.0	35.0



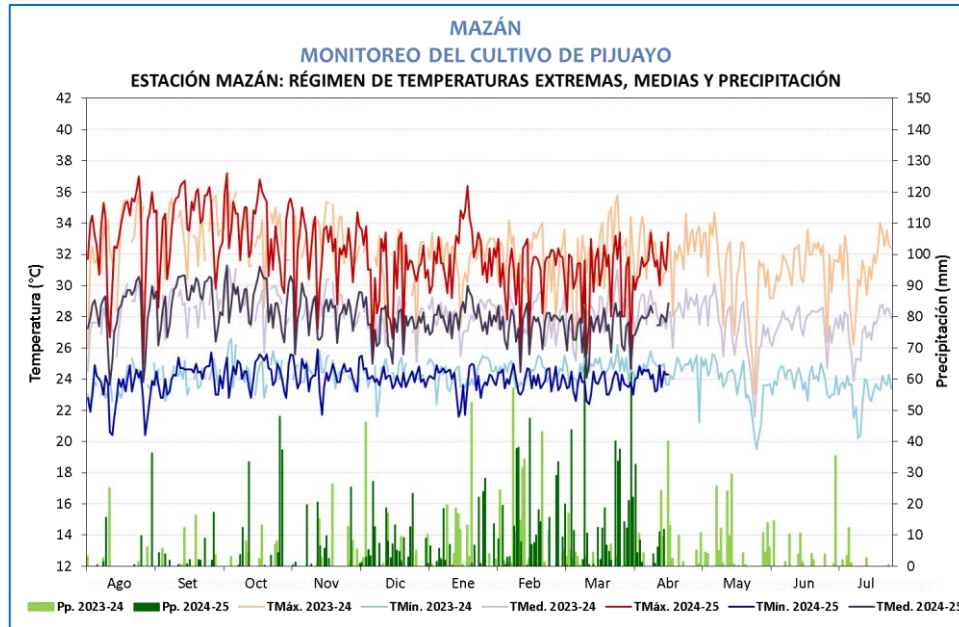
CACAO

LORETO

En el ámbito de la Estación Mazán, las plantaciones de Pijuayo se encontraron en **espata** con estado bueno. Durante el periodo las condiciones ambientales continuaron favorables con temperaturas máximas y mínimas entre (31.6°C y 24°C) con precipitaciones de 29.8 mm., que promovieron el avance y desarrollo del cultivo con normalidad.



Estación Mazán, cultivo de pijuayo en espata



PIJUAYO

MAZAN
MONITOREO DEL CULTIVO DE PIJUAYO
ESTACIÓN MAZAN: FASES FENOLÓGICAS DEL PIJUAYO

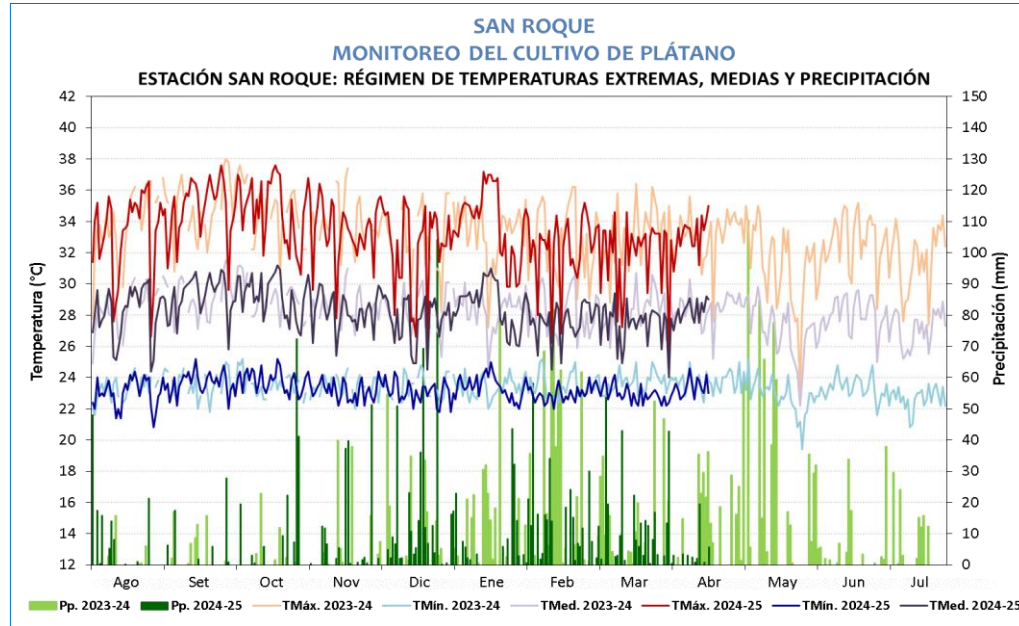
ESTACIÓN	ZONA	FENOLOGÍA												CONDICIONES CLIMATICAS				REQUERIMIENTO TÉRMICO						
		FASES FENOLÓGICAS	INICIO	FINAL	Mar	Abr	May	Jun	Jul	Ago	Set	Oct	Nov	Dic	Ene	Feb	T° Max.	T° Min.	Pp.	T°Med.	Tcbaja	Top-	Top+	Tcalta
MAZAN (Cultivo de pijuayo, variedad rojo, Fecha de siembra: 05-01-2016)	Localidad de Mazán (río Mazán. Altitud 103 msnm)	Reposo vegetativo	01/01/25	08/04/25													29.60	23.70	173.60	26.70	14.0	24.0	28.0	35.0
		Espata	09/04/25														31.60	24.00	29.8	27.80	14.0	24.0	28.0	35.0
		Inflorescencia																			14.0	24.0	28.0	35.0
		Floración																			14.0	24.0	28.0	35.0
		Fructificación																			14.0	24.0	28.0	35.0
		Maduración																		14.0	24.0	28.0	35.0	

LORETO

En la estación San Roque, se registró temperaturas máximas y mínimas promedio entre 33.5°C y 23.4°C con lluvias de 28.8 mm. Condiciones climáticas que continuaron favorables para el cultivo de plátano var. Bellaco que continuo en fructificación con estado bueno.



Estación San Roque, cultivo de plátano



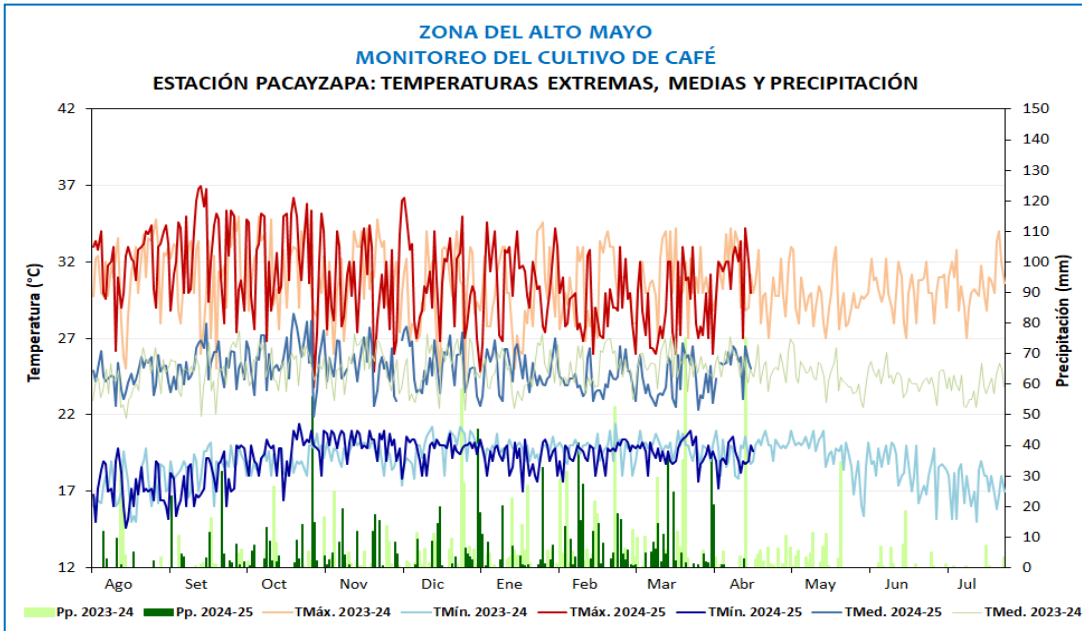
SAN ROQUE
MONITOREO DEL CULTIVO DE PLÁTANO
ESTACIÓN SAN ROQUE: FASES FENOLÓGICAS DEL PLÁTANO

ESTACIÓN	ZONA	FENOLOGÍA														CONDICIONES CLIMATICAS				REQUERIMIENTO TÉRMICO					
		FASES FENOLÓGICAS	INICIO	FINAL	Mar	Abr	May	Jun	Jul	Ago	Set	Oct	Nov	Dic	Ene	Feb	T ^o Max.	T ^o Min.	Pp.	T ^o Med.	Tc baja	Top-	Top+	Tc alta	
SAN ROQUE (Cultivo de plátano, variedad bellaco. Fecha de siembra: 15-05-2023)	Estación Experimental San Roque-INIA (Altitud 98msnm)	Retoño	22/05/23	30/09/23													31.5	22.9	154.9	27.2	15.0	20.0	32.0	35.0	
		Crecimiento vegetativo	01/10/23	28/01/24														32.2	23.1	113.2	27.7	15.0	20.0	32.0	35.0
		Inflorescencia	29/01/24															34.0	23.4	0.1	28.7	15.0	20.0	32.0	35.0
		Floración																35.2	24.2	17.5	29.7	15.0	20.0	32.0	35.0
		Fructificación	16/09/24															33.5	23.4	28.8	28.5	15.0	20.0	32.0	35.0
		Maduración																				15.0	20.0	32.0	35.0



SAN MARTÍN

En la estación Pacayzapa, las condiciones climáticas se mantuvieron favorables para las plantaciones de café variedad Catimor, las cuales continuaron en la fase de maduración con estado bueno. Este desarrollo ha sido favorecido por la disminución de lluvias con respecto a la semana previa que permitieron una adecuada cosecha y postcosecha. Además, de temperaturas máximas entre 34.2°C y 27°C; mínima 20,6°C y 18,2°C. Sin embargo, se mantiene una alta incidencia de roya en variedades susceptibles en otras zonas aledañas.



Estación de Pacayzapa, cultivo de café

MONITOREO CAFÉ ZONA ALTO MAYO

ESTACIÓN	ZONA	FENOLOGÍA														CLIMA				EQUERIMIENTO TÉRMICO							
		FASES	INICIO	FINAL	Jul	Ago	Set	Oct	Nov	Dic	Ene	Feb	Mar	Abr	May	Jun	TMA	TMED	TMIN	PP	Tcbaja	Top-	Top+	Tcalta			
Pacayzapa (Cultivo de café, variedad catimor, sembrado el 20/01/2022)	Alto Mayo (altitud de la estación 830 m, zona baja)	REPOSO VEGETATIVO																			10.0	18.0	22.0	30.0			
		HINCHAZÓN DE YEMAS	1/07/2024	7/08/2024	█													31.3	24.4	17.4	7.7	10.0	18.0	22.0	30.0		
		BOTÓN FLORAL	8/08/2024	15/08/2024		█													31.6	24.5	17.4	24.5	10.0	18.0	22.0	30.0	
		FLORACIÓN	16/08/2024	9/09/2024			█													33.1	25.1	17.0	2.4	10.0	18.0	22.0	30.0
		FRUCTIFICACIÓN	10/09/2024	5/01/2025				█	█	█	█	█	█	█	█	█	█			30.7	25.3	19.8	21.7	10.0	18.0	22.0	30.0
MADURACIÓN	6/01/25																	31.6	25.6	19.5	2.5	10.0	18.0	22.0	30.0		

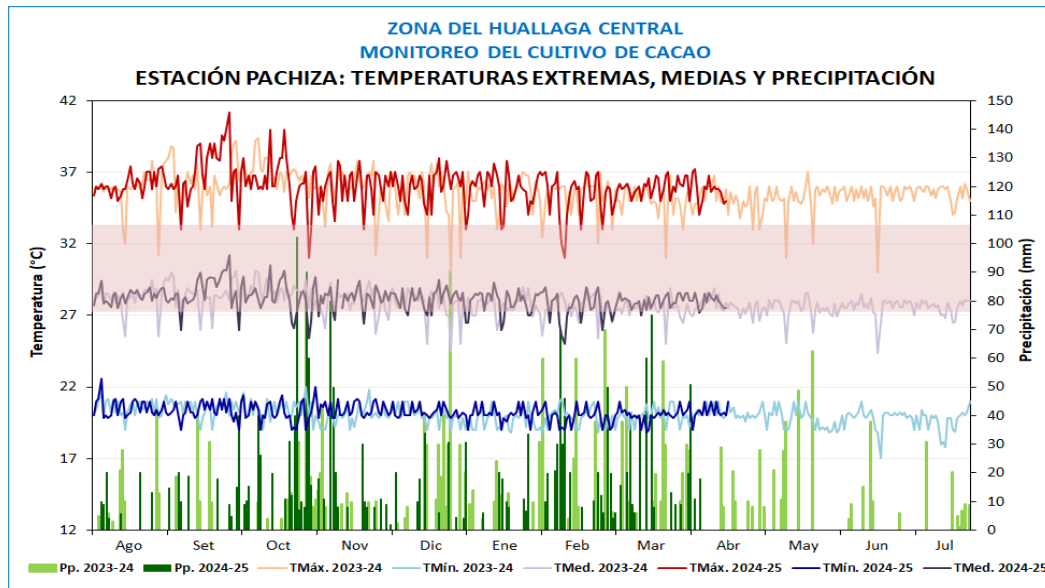


SAN MARTÍN

En la zona de Pachiza, las condiciones climáticas fueron poco favorables para las plantaciones de cacao de la variedad CCN-51, las cuales continuaron en fructificación con un estado bueno. Durante la semana, las temperaturas oscilaron entre 36.8°C y 34.8°C en la máxima y 21°C y 20°C en la mínima, aunadas de la ausencia de lluvias condiciones que podrían estar ocasionando menor desarrollo de la mazorca. Adicionalmente, se viene realizando las cosechas de los frutos maduros.



Estación de Pachiza, cultivo de cacao en fructificación



CACAO

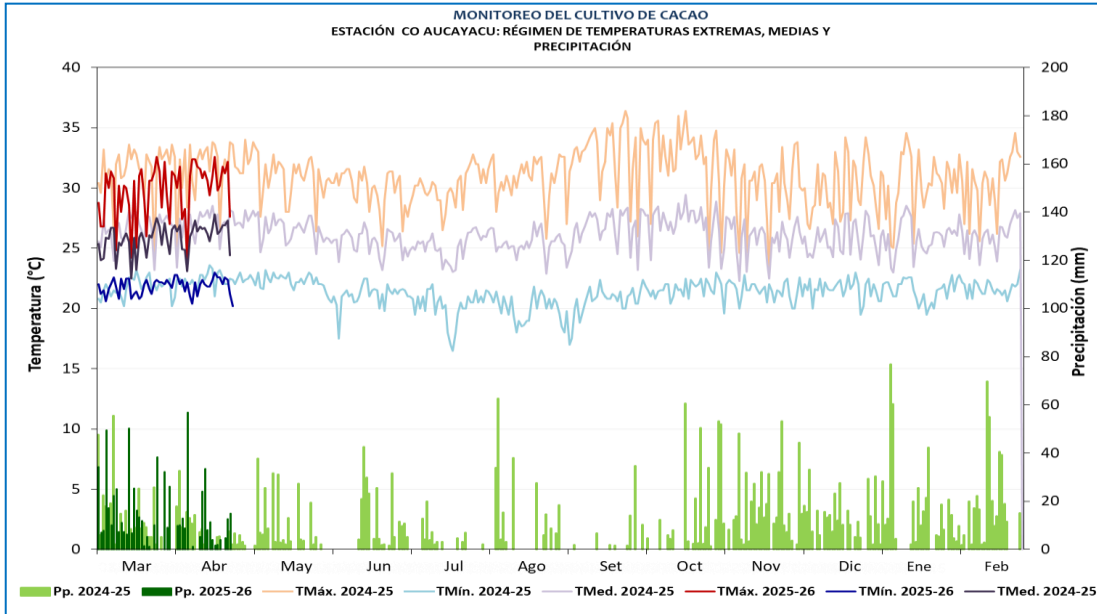
MONITOREO CACAO ZONA HUALLAGA CENTRAL

ESTACIÓN	ZONA	FENOLOGÍA												CLIMA				REQUERIMIENTO TÉRMICO							
		FASES	INICIO	FINAL	Ago	Set	Oct	Nov	Dic	Ene	Feb	Mar	Abr	May	Jun	Jul	TMAX	TMED	TMIN	PP	TcBaja	Top-	Topt	Top+	
Pachiza	Huallaga Central	REPOSO VEGETATIVO															35.7	27.9	20.1	40.8	15.0	23.0	25.0	32.0	
		BOTÓN FLORAL	14/01/2025	23/01/2025														36.1	28.1	20.0	47.8	15.0	23.0	25.0	32.0
		FLORACIÓN	24/01/2025	2/02/2025														35.5	27.9	20.2	51.2	15.0	23.0	25.0	32.0
		FRUCTIFICACIÓN	3/02/2025															35.7	28.1	20.4	0.0	15.0	23.0	25.0	32.0
		MADURACIÓN																				15.0	23.0	25.0	32.0



HUÁNUCO

En la estación de Aucayacu, las plantaciones de cacao de la variedad CCN51 se encontraron en fructificación con estado regular. Durante la semana, se registraron temperaturas de 31.3°C en la máxima 22.5°C en la mínima. Respecto a las lluvias estas acumularon 29.2 mm. Condiciones que favorecieron el crecimiento de las mazorcas.



Estación de Aucayacu, cultivo de cacao en fructificación



MONITOREO CACAO ZONA DE PRODUCCIÓN AUCAYACU

ESTACIÓN	ZONA	FENOLOGÍA	CLIMA												ÓPTIMO TÉRMICO					
			Mar	Abr	May	Jun	Jul	Ago	Set	Oct	Nov	Dic	Ene	Feb		Tmax	Tmin	PP	T media	
AUCAYACU	JOSE CRESPO Y CASTILLO	BOTON FLORAL																	RANGO DE TEMPERATURAS OPTIMAS 21,5-29,5 °C	
		FLORACION																	Entre 10-15 °C varios procesos fisiologicos se inhiben,	
		FRUCTIFICACION														31.3	22.5	29.2	26.9	Temperatura mínima absoluta crítica 10 °C
		MADURACION																		PRECIPITACION MINIMA DE 1200 mm BIEN DISTRIBUIDAS EN EL AÑO

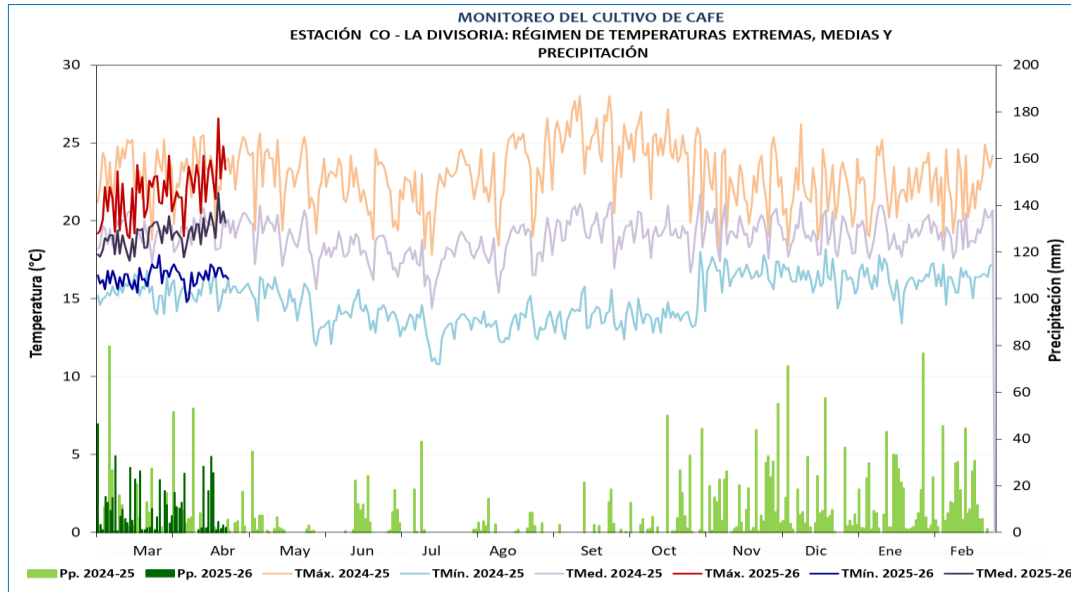
CACAO

HUÁNUCO

En la estación La Divisoria, las condiciones climáticas son favorables para las plantaciones de café variedad CATIMOR que continuaron en fructificación con estado bueno. Durante el periodo, se registraron precipitaciones de 12.4 mm,. Sin embargo, aún mantiene la incidencia de ojo de pollo «*Mycena citricolor*». Con respecto a las temperaturas, estas registraron valores habituales a su climatología favorables para el avance del cultivo.



Cultivo de café en fructificación



MONITOREO CAFE ZONA DE PRODUCCIÓN LA DIVISORIA

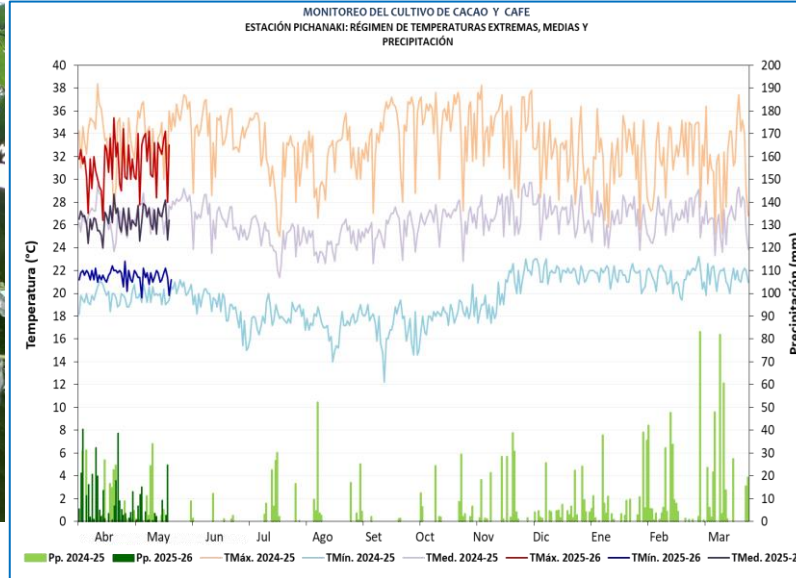
ESTACIÓN	ZONA	FENOLOGÍA	CLIMA												ÓPTIMO TÉRMICO					
			Mar	Abr	May	Jun	Jul	Ago	Set	Oct	Nov	Dic	Ene	Feb		Tmax	Tmin	PP	T media	
LA DIVISORIA	HERMILIO VALDIZAN	HINCHAZON DE YEMAS																	RANGO DE TEMPERATURAS OPTIMAS 21,5-29,5 °C	
		BOTON FLORAL																	Entre 10-32 °C varios procesos fisiologicos se inhiben	
		FLORACION																	Temperatura optima 21°C	
		FRUCTIFICACION														23.6	16.7	12.4	20.2	Temperatura mínima absoluta critica 10 °C
		MADURACION																	PRECIPITACION MINIMA DE 1200 mm BIEN DISTRIBUIDAS EN EL AÑO	

JUNÍN

En la estación de Pichanaki, las plantaciones de cacao de la variedad CCN51 continuaron fructificación, mostrando un estado general bueno. Esto se debe al registro de temperaturas máximas y mínimas dentro de los rangos normales para la zona, así como a las lluvias que favorecieron el crecimiento de las mazorcas. En contraste, para el café de la variedad Catuay. Estas condiciones promovieron la fase de botón floral con estado bueno.



Cultivo de café en fase botón floral



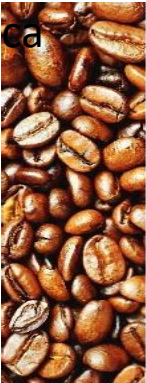
Cultivo de cacao en fructificación

MONITOREO CAFÉ VAR. CATUAY - ZONA DE PRODUCCION SELVA CENTRAL - 2025-2026

ESTACIÓN	ZONA	FENOLOGÍA	Mar	Abr	May	Jun	Jul	Aug	Sep	Oct	Nov	Dic	TMAX	TMIN	TMEDIA	PP
PICHANAKI	SELVA CENTRAL	HICHAZON DE YEMAS											31.4	21.5	26.5	381.1
		BOTON FLORAL												33.0	20.5	26.8

MONITOREO CACAO VAR CCN 51 - ZONA DE PRODUCCION SELVA CENTRAL - 2024-2025

ESTACIÓN	ZONA	FENOLOGÍA	Mar	Abr	May	Jun	Jul	Aug	Sep	Oct	Nov	Dic
PICHANAKI	SELVA CENTRAL	BOTON FLORAL										
		FLORACION										
		FRUCTIFICACION										



CAFÉ



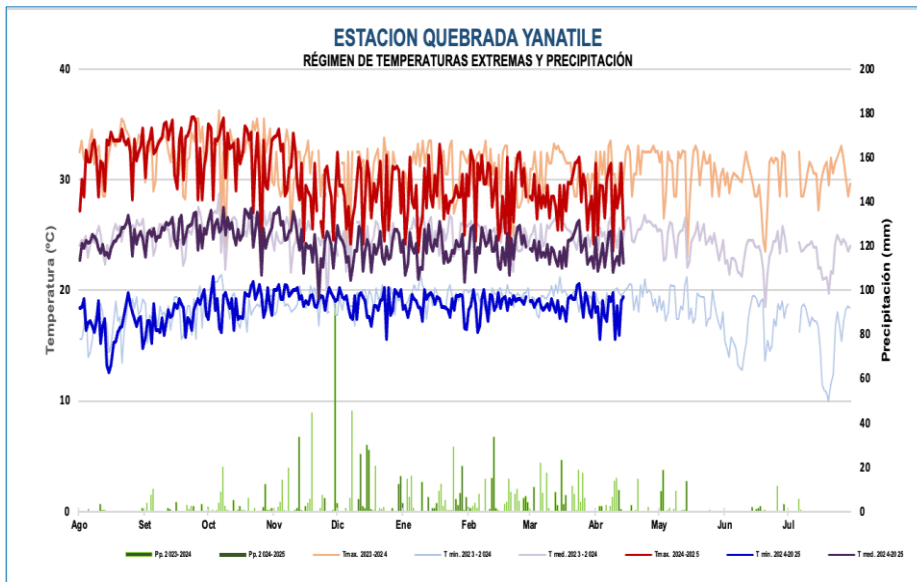
CACAO

CUSCO

En el ámbito de la estación Quebrada Yanatile, el cultivo de café variedad Catimor, se encuentra en maduración con estado regular. Durante la semana, las condiciones climáticas fueron favorables debido a las lluvias (27 mm), en combinación con temperaturas entre 29.60°C en la máxima y 18.21°C en la mínima (normales para su zona) que estarían fomentando desarrollo de los frutos. Adicionalmente, se viene realizando las actividades de cosecha.



Estación Quebrada Yanatile, cultivo de café en maduración



CAFÉ

REGIÓN CUSCO																				
MONITOREO DE CULTIVO DE CAFÉ																				
ESTACIÓN QUEBRADA YANATILE: FASES FENOLÓGICAS DEL CAFÉ CATIMOR																				
ESTACION	FASES	FENOLOGÍA												CLIMA			REQUERIMIENTO TÉRMICO			
		Jul	Ago	Set	Oct	Nov	Dic	Ene	Feb	Mar	Abr	May	Jun	Tmax	Tmin	PP	Tmed.	Tc. Baja	Tc. Alta	T. Optima
QUEBRADA	REPOSO VEGETATIVO																			
	HINCHAZÓN DE YEMAS																	0	15	18-22
	BOTÓN FLORAL													32.39	17.37	3.4	24.88	15	25	18-22
	FLORACIÓN													33.12	17.34	2	25.23	15	28	18-24
	FRUCTIFICACIÓN													30.34	19.09	902.3	24.72	15	28	18-24
	MADURACIÓN													28.78	18.64	524.8	23.71	15	28	18-24