

# **REPORTE AGROMETEOROLÓGICO DE IMPACTOS**

**REGIÓN SELVA**

**Del 14 al 20 enero del 2025**

Subdirección de Predicción Agrometeorológica-SPA  
Dirección de Agrometeorología-DAM

## Presentación

El Senamhi brinda a productores, tomadores de decisiones, planificadores, medios de comunicación y a la población en general, una síntesis útil y oportuna del monitoreo de cultivos a través del "Reporte agrometeorológico de impactos" a nivel nacional. El Senamhi actualiza esta información semanalmente.

### TOMAR EN CUENTA

#### TIEMPO:

Refleja las condiciones atmosféricas instantáneas.

#### FENOLOGÍA:

Son los diferentes estados de crecimiento y desarrollo de un cultivo. La fenología es importante para la planificación y manejo de prácticas como el manejo de riego, poda, fertilización, control fitosanitario, entre otras.

#### CLIMA:

Refleja las mismas condiciones atmosféricas instantáneas en meses, años y décadas.

#### ANOMALÍA MENSUAL:

Es la diferencia entre un valor promedio mensual y su respectiva normal climática normal promediada en 30 años.



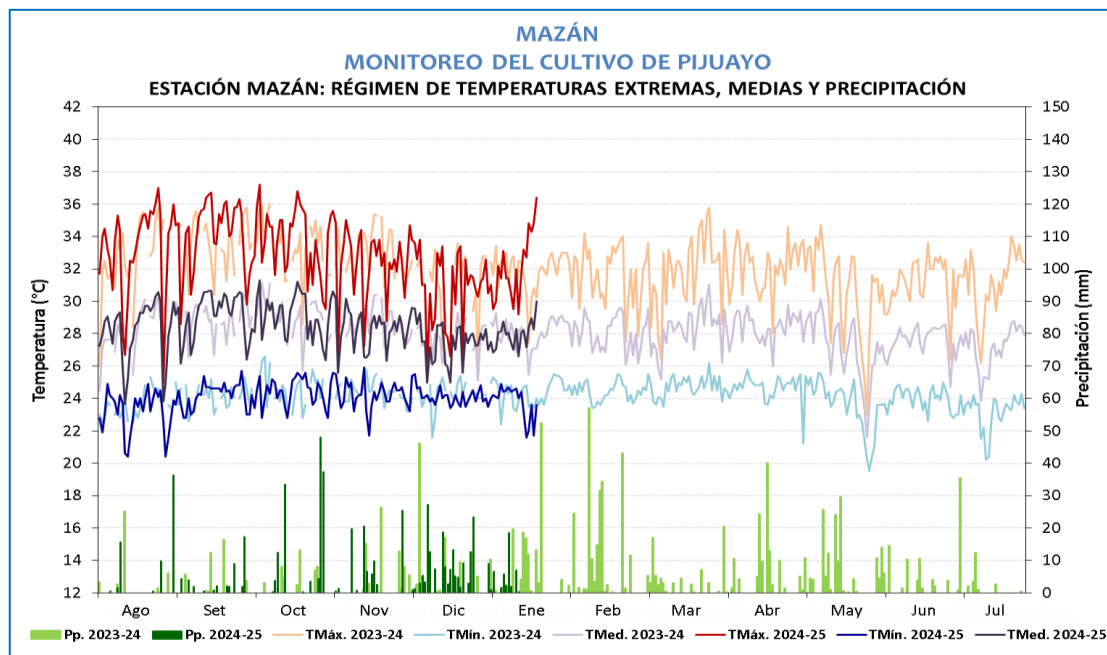
SUSCRIBETE AL "REPORTE AGROMETEOROLÓGICO DE IMPACTOS":

ingresa al siguiente link para mas información :[https://docs.google.com/forms/d/1Cs8\\_P0a\\_cKBemFKnLUr2l-wfwzmjF8lxd\\_BAE4g4mqQ/edit](https://docs.google.com/forms/d/1Cs8_P0a_cKBemFKnLUr2l-wfwzmjF8lxd_BAE4g4mqQ/edit) ó escanea el código "QR"

Subdirección de Predicción Agrometeorológica Tel: 988577684 - [511] 614-1413 Consultas y sugerencias: [serviciosagroclimaticos@senamhi.gob.pe](mailto:serviciosagroclimaticos@senamhi.gob.pe)

**LORETO**

En el ámbito de la Estación Mazán, las plantaciones de Pijuayo continuaron en **reposo vegetativo** con estado bueno. Durante la semana, las condiciones ambientales fueron poco favorables, debido a las condiciones térmicas diurnas y nocturnas cálidas, además de las lluvias deficitarias, que podrían estar alterando el proceso fisiológico de la planta.



Estación Mazán, cultivo de pijuayo en reposo vegetativo

**MAZAN**  
**MONITOREO DEL CULTIVO DE PIJUAYO**  
**ESTACIÓN MAZAN: FASES FENOLÓGICAS DEL PIJUAYO**

ESTACIÓN	ZONA	FENOLOGÍA														CONDICIONES CLIMÁTICAS				REQUERIMIENTO TÉRMICO					
		FASES FENOLÓGICAS		INICIO	FINAL	Mar	Abr	May	Jun	Jul	Ago	Set	Oct	Nov	Dic	Ene	Feb	T <sup>o</sup> Max.	T <sup>o</sup> Min.	Pp.	T <sup>o</sup> Med.	Tcbaja	Top-	Top+	Tcalta
		Reposo vegetativo	Espata	Inflorescencia	Floración	Fructificación	Maduración																		
MAZAN (Cultivo de pijuayo, variedad rojo, Fecha de siembra: 05-01-2016)	Localidad de Mazán (río Mazán. Altitud 103 msnm)	Reposo vegetativo	01/01/25														34.00	22.90	0.00	28.50	14.0	24.0	28.0	35.0	
		Espata																			14.0	24.0	28.0	35.0	
		Inflorescencia																			14.0	24.0	28.0	35.0	
		Floración																			14.0	24.0	28.0	35.0	
		Fructificación																			14.0	24.0	28.0	35.0	
		Maduración																			14.0	24.0	28.0	35.0	



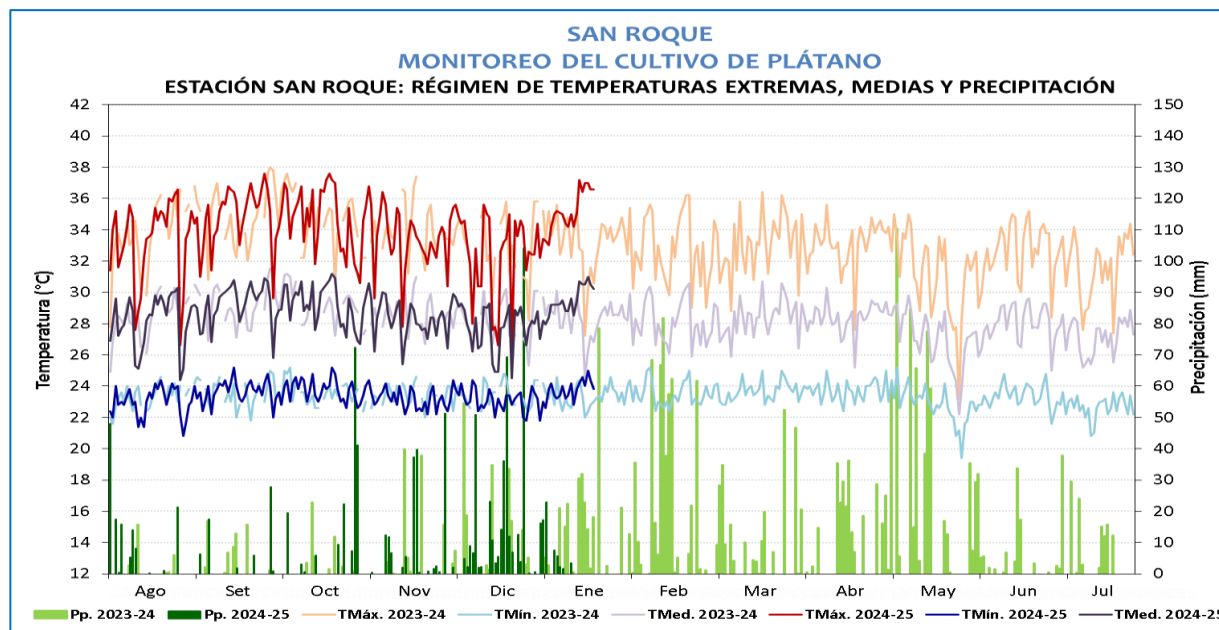
PIJUAYO

**LORETO**

En la estación San Roque, se registró temperaturas máximas y mínimas cálidas (entre 24.3 °C y 36.6 °C) con ausencia de lluvias en la semana. Condiciones ambientales que serían desfavorables para cultivo de plátano var. Bellaco en fructificación en estado regular, debido al escaso desarrollo del frutos.



Estación San Roque, cultivo de plátano



**SAN ROQUE**  
**MONITOREO DEL CULTIVO DE PLÁTANO**  
ESTACIÓN SAN ROQUE: FASES FENOLÓGICAS DEL PLÁTANO

ESTACIÓN	ZONA	FENOLOGÍA												CONDICIONES CLIMÁTICAS				REQUERIMIENTO TÉRMICO							
		FASES FENOLÓGICAS	INICIO	FINAL	Mar	Abr	May	Jun	Jul	Ago	Set	Oct	Nov	Dic	Ene	Feb	T° Max.	T° Min.	Pp.	T° Med.	Tc baja	Top-	Top+	Tc alta	
SAN ROQUE (Cultivo de plátano, variedad bellaco. Fecha de siembra: 15-05-2023)	Estación Experimental San Roque-INIA (Altitud 98msnm)	<b>Retoño</b>	22/05/23	30/09/23													31.5	22.9	154.9	27.2	15.0	20.0	32.0	35.0	
		<b>Crecimiento vegetativo</b>	01/10/23	28/01/24														32.2	23.1	113.2	27.7	15.0	20.0	32.0	35.0
		<b>Inflorescencia</b>	29/01/24															34.0	23.4	0.1	28.7	15.0	20.0	32.0	35.0
		<b>Floración</b>																35.2	24.2	17.5	29.7	15.0	20.0	32.0	35.0
		<b>Fructificación</b>	16/09/24															36.6	24.3	0.0	30.5	15.0	20.0	32.0	35.0
		<b>Maduración</b>																				15.0	20.0	32.0	35.0

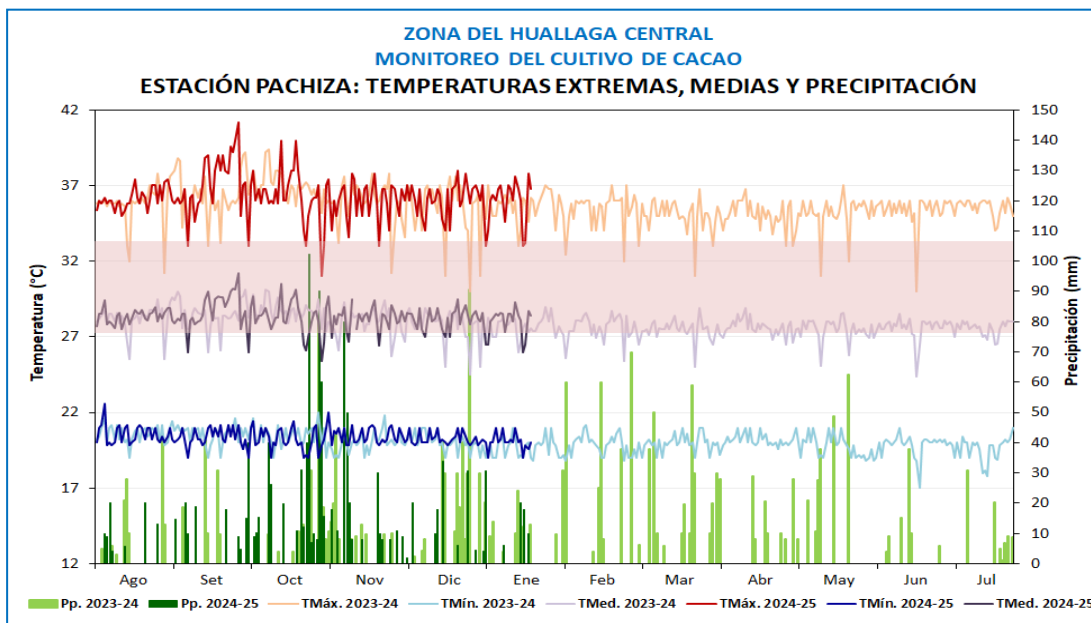


**PLÁTANO**



## SAN MARTÍN

En la zona de Pachiza, las condiciones climáticas son favorables para las plantaciones de cacao variedad CCN51 que se encontraron en botón floral con estado bueno. Durante la semana las temperaturas fluctuaron entre 37.8°C y 19°C). Adicionalmente se registraron lluvias 47.8 mm que promovieron una mayor aparición de cojines florales. En otras zonas como Huayabamba y Chazuta se reportaron en fructificación.



Estación de Pachiza, cultivo de cacao en botón floral

### MONITOREO CACAO ZONA HUALLAGA CENTRAL

ESTACIÓN	ZONA	FENOLOGÍA														CLIMA				REQUERIMIENTO TÉRMICO				
		FASES	INICIO	FINAL	Ago	Set	Oct	Nov	Dic	Ene	Feb	Mar	Abr	May	Jun	Jul	TMAX	TMED	TMIN	PP	TcBaja	Top-	Top+	Top+
		REPOSO VEGETATIVO															35.7	27.9	20.1	40.8	15.0	23.0	25.0	32.0
		BOTÓN FLORAL	14/01/2025														36.1	28.1	20.0	47.8	15.0	23.0	25.0	32.0
		FLORACIÓN																			15.0	23.0	25.0	32.0
		FRUCTIFICACIÓN																			15.0	23.0	25.0	32.0
		MADURACIÓN																			15.0	23.0	25.0	32.0

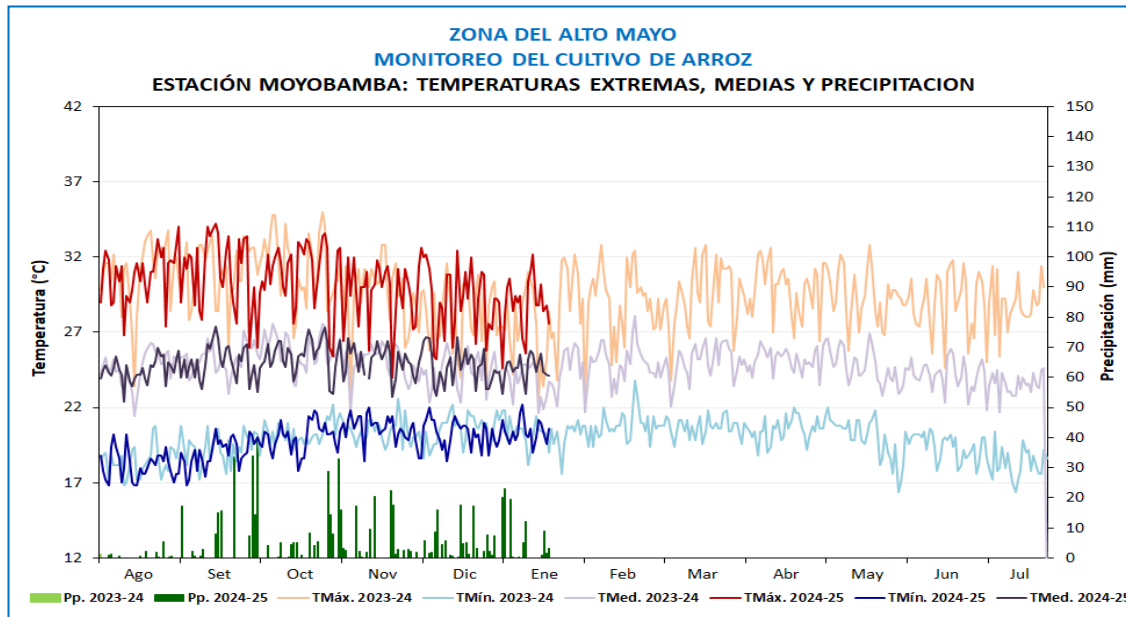
CACAO

### SAN MARTÍN

En la estación Moyobamba, las plantaciones de arroz de variedad Valor bajo condiciones de riego continuaron en maduración pastosa con estado bueno favorecido por las lluvias 26.7mm, aunada de temperaturas promedio entre 32.2°C y 19°C que contribuyeron el normal avance de las plantaciones.



Cultivo de arroz en maduración pastosa con estado bueno en Moyobamba



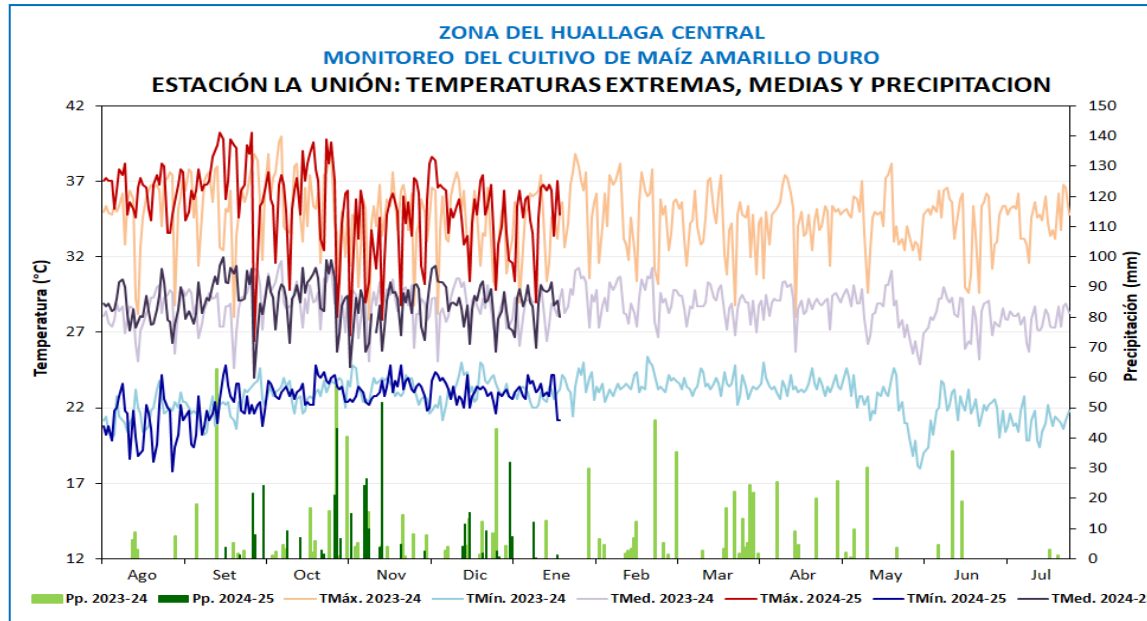
#### MONITOREO ARROZ VALLE DEL ALTO MAYO

ESTACIÓN	ZONA	FENOLOGÍA												CLIMA				REQUERIMIENTO TÉRMICO							
		FASES	INICIO	FINAL	Ago	Set	Oct	Nov	Dic	Ene	Feb	Mar	Abr	May	Jun	Jul	TMAX	TMED	TMIN	PP	Tcbaja	Top-	Top+	Tcalta	
Moyobamba	Alto Mayo (zona productora, altitud 860 m, clima templado)	EMERGENCIA																			10.0	20.0	35.0	45.0	
		PLÁNTULA	7/10/2024	29/10/2024														30.3	25.4	20.5	93.5	16.0	25.0	28.0	35.0
		MACOLLAJE	30/10/2024	25/11/2024														29.0	24.7	20.3	27.1	16.0	25.0	28.0	35.0
		ELONGACIÓN DEL TALLO	26/11/2024	10/12/2024														28.7	24.5	20.3	31.3	16.0	25.0	28.0	35.0
		INICIO DE PANOJA	11/12/2024	17/12/2024														26.4	23.3	20.1	7.8	12.0	30.0	31.0	45.0
		DESARROLLO DE PANOJA	18/12/2024	24/12/2024														29.2	24.8	20.4	36.2	16.0	25.0	31.0	33.0
		FLORACIÓN	25/12/2024	2/01/2025														28.6	24.3	20	40.7	15.0	20.0	25.0	30.0
		MADURACIÓN LECHOSA	3/01/2025	13/01/2025														28.5	24.5	20.5	68.1	22.0	30.0	33.0	35.0
		MADURACIÓN PASTOSA	14/01/2025															29.2	24.8	20.3	26.7	22.0	30.0	33.0	35.0
MADURACIÓN CÓRNEA																				22.0	30.0	33.0	35.0		

ARROZ

**SAN MARTÍN**

En la estación La Unión, el cultivo de maíz amarillo duro de variedad Advanta 9139 continuo en maduración córnea con estado bueno. Durante la semana, las condiciones ambientales fueron favorables, debido a las temperatura máximas y mínimas que fluctuaron 37°C y 22°C, adicionalmente las lluvias ligeras estarían promoviendo el avance de la campaña.



Maíz amarillo duro en maduración córnea en la estación La Unión



MAIZ

		MONITOREO MAÍZ AMARILLO DURO VALLE DEL BIAVO																							
ESTACIÓN	ZONA	FENOLOGÍA												CLIMA				REQUERIMIENTO TÉRMICO				REQUERIMIENTO AGUA			
		FASES	INICIO	FINAL	Ago	Set	Oct	Nov	Dic	Ene	Feb	Mar	Abr	May	Jun	Jul	TMAX	TMED	TMIN	PP	Tcbajas	Top-	Top+	Tcalta	PP POR ETAPA
La Unión (Valle del BIAVO)	Huallaga Central	EMERGENCIA	8/10/2024	13/10/2024													37.4	30.2	22.9	7.1	10.0	18.0	21.0	35.0	25 mm
		APARICIÓN DE HOJAS	14/10/2024	29/11/2024													34.0	28.8	23.5	7.5	10.0	20.0	33.0	35.0	115 mm
		PANOJA	30/11/2024	7/12/2024													33.4	28.3	23.2	14.0	10.0	25.0	33.0	35.0	23 mm
		ESPIGA	8/12/2024	14/12/2024													36.6	30.0	23.3	0.0	10.0	25.0	33.0	35.0	14 mm
		MADURACIÓN LECHOSA	15/12/2024	24/12/2024													34.6	28.6	22.6	15.8	10.0	25.0	33.0	35.0	34 mm
		MADURACIÓN PASTOSA	25/12/2024	3/01/2025													34.7	28.8	22.9	14.3	10.0	25.0	33.0	35.0	
		MADURACIÓN CÓRNEA	4/01/2025														35.2	29.1	22.9	1.6	10.0	25.0	33.0	35.0	



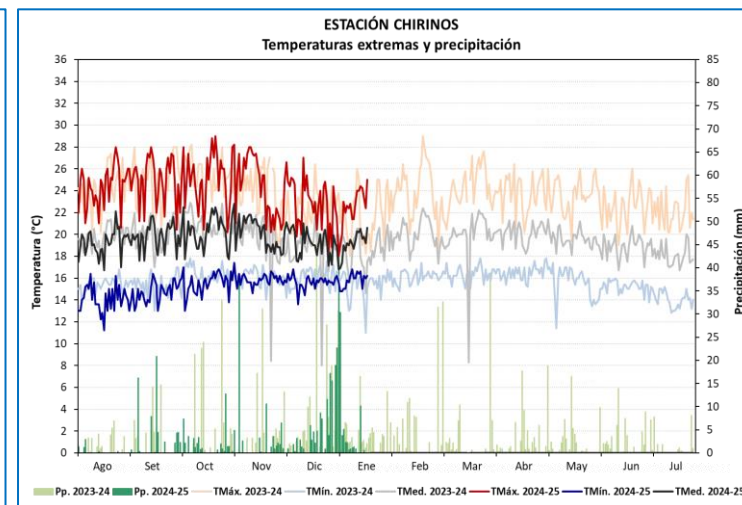
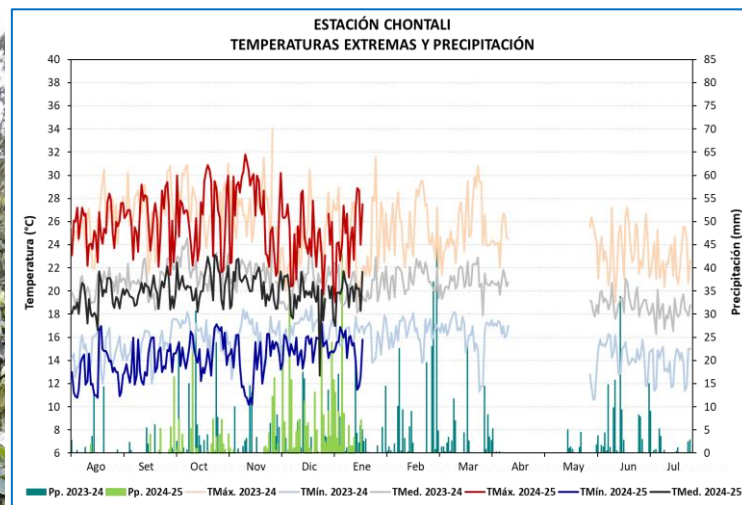


### CAJAMARCA

En Chirinos, las temperaturas medias son de 20°C, con lluvias de 10.2 mm, lo que contribuyo en el desarrollo del café de la variedad Marsellesa que presento estado bueno. Finalmente, en Chontali, las temperaturas medias se sitúan en 20.1°C, con precipitaciones de 12 mm, lo que ha permitido un buen estado del cultivo y un avance positivo en la fructificación.



Plantaciones de café en fructificación, Estación Chirinos



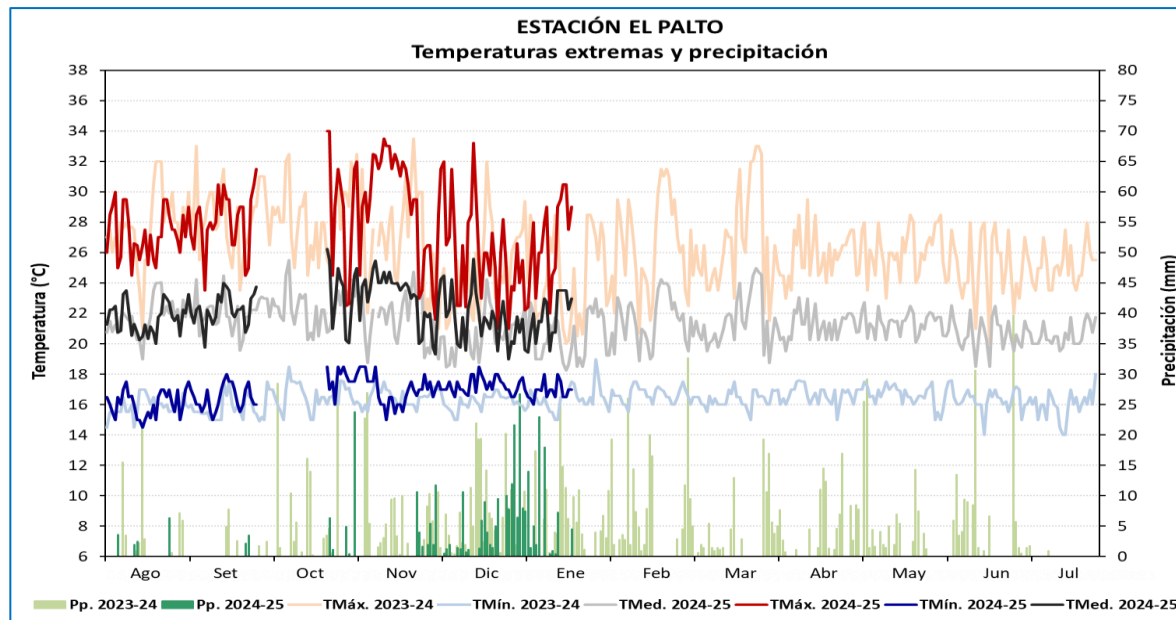
CAMPAÑA 2024 -2025				FENOLOGÍA	CLIMA																	
ESTACIÓN	CULTVO	VARIEDAD	COSECHAS		Ago	Set	Oct	Nov	Dic	Ene	Feb	Mar	Abr	May	Jun	Jul	TMáx.	TMín.	Pp.	TMed.		
CHIRINOS	CAFÉ (Secano)	MARSELLESA	07,08,09,10/08/24 1088kg/ha	REPOSO VEGETATIVO													24.4	14.1	6.6	19.2		
				HINCHAZÓN DE YEMAS															25.4	14.4	25.1	19.9
				BOTÓN FLORAL															25.6	14.8	33.2	20.2
				FLORACIÓN															24.9	15.2	39.7	20.1
				FRUCTIFICACIÓN															23.7	15.8	344.5	19.7
				MADURACIÓN																		

CAMPAÑA 2024 -2025				FENOLOGÍA	CLIMA																	
ESTACIÓN	CULTVO	VARIEDAD	COSECHAS		Ago	Set	Oct	Nov	Dic	Ene	Feb	Mar	Abr	May	Jun	Jul	TMáx.	TMín.	Pp.	TMed.		
CHONTALI	CAFÉ (Bajo secano)	CATIMOR	21-23/08/24 802kg/ha	REPOSO VEGETATIVO													25.6	13.0	1.9	19.3		
				HINCHAZÓN DE YEMAS															26.4	13.2	0.0	19.8
				BOTÓN FLORAL															26.3	14.0	28.8	20.2
				FLORACIÓN															25.9	14.8	40.8	20.4
				FRUCTIFICACIÓN															25.8	14.6	432.8	20.2
				MADURACIÓN																		

CAFÉ

### AMAZONAS

En las zonas cafetaleras de El Palto (Amazonas), las temperaturas medias alcanzan los 22.9°C, con precipitaciones de 12.3 mm durante la semana, lo que ha favorecido un buen avance en el crecimiento vegetativo del cultivo.



CAMPAÑA 2024 -2025				FENOLOGÍA	CLIMA																	
ESTACIÓN	CULTIVO	VARIEDAD	COSECHAS		Ago	Set	Oct	Nov	Dic	Ene	Feb	Mar	Abr	May	Jun	Jul	TMáx.	TMín.	Pp.	TMed.		
EL PALTO	CAFÉ (Secano)	GEISHA		CRECIMIENTO VEGETATIVO													27.6	16.8	329.8	22.2		
				HINCHAZÓN DE YEMAS																		
				BOTÓN FLORAL																		
				FLORACIÓN																		
				FRUCTIFICACIÓN																		
				MADURACIÓN																		



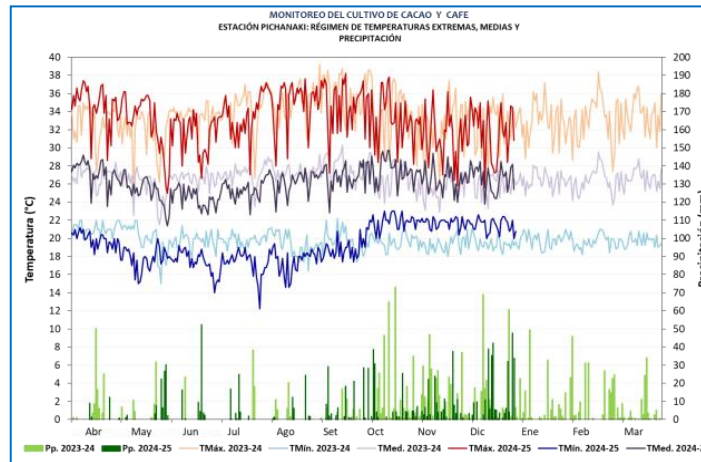
CAFÉ

### JUNÍN

En la estación de Pichanaki, las plantaciones de café variedad CATUAY se encontraron en maduración y cacao variedad CCN51 en fructificación presentado estado bueno, debido al registro de temperaturas máximas y mínimas entre sus normales para su zona y lluvias que incrementaron la disponibilidad hídrica. Sin embargo, algunas plantas de café evidenciaron un incremento en la incidencia de enfermedades fungosas como la roya.



Cultivo de café en fase de maduración



Cultivo de cacao en fructificación



CAFÉ

MONITOREO CAFÉ VAR. CATUAY - ZONA DE PRODUCCION SELVA CENTRAL - 2024-2025															
ESTACIÓN	ZONA	FENOLOGÍA	Jul	Ago	Set	Oct	Nov	Dic	Ene	Feb	Mar	Abr	May	Jun	
PICHANAKI	SELVA CENTRAL	HICHAZON DE YEMAS													
		BOTON FLORAL													
		FLORACION													
		FRUCTIFICACION													
		MADURACION													

MONITOREO CACAO VAR CCN 51 - ZONA DE PRODUCCION SELVA CENTRAL - 2024-2025														
ESTACIÓN	ZONA	FENOLOGÍA	Jun	Jul	Ago	Set	Oct	Nov	Dic	Ene	Feb	Mar	Abr	May
PICHANAKI	SELVA CENTRAL	BOTON FLORAL												
		FLORACION												
		FRUCTIFICACION												
		MADURACION												



CACAO