

PRONÓSTICO AGROMETEOROLÓGICO CULTIVO DE PALTO

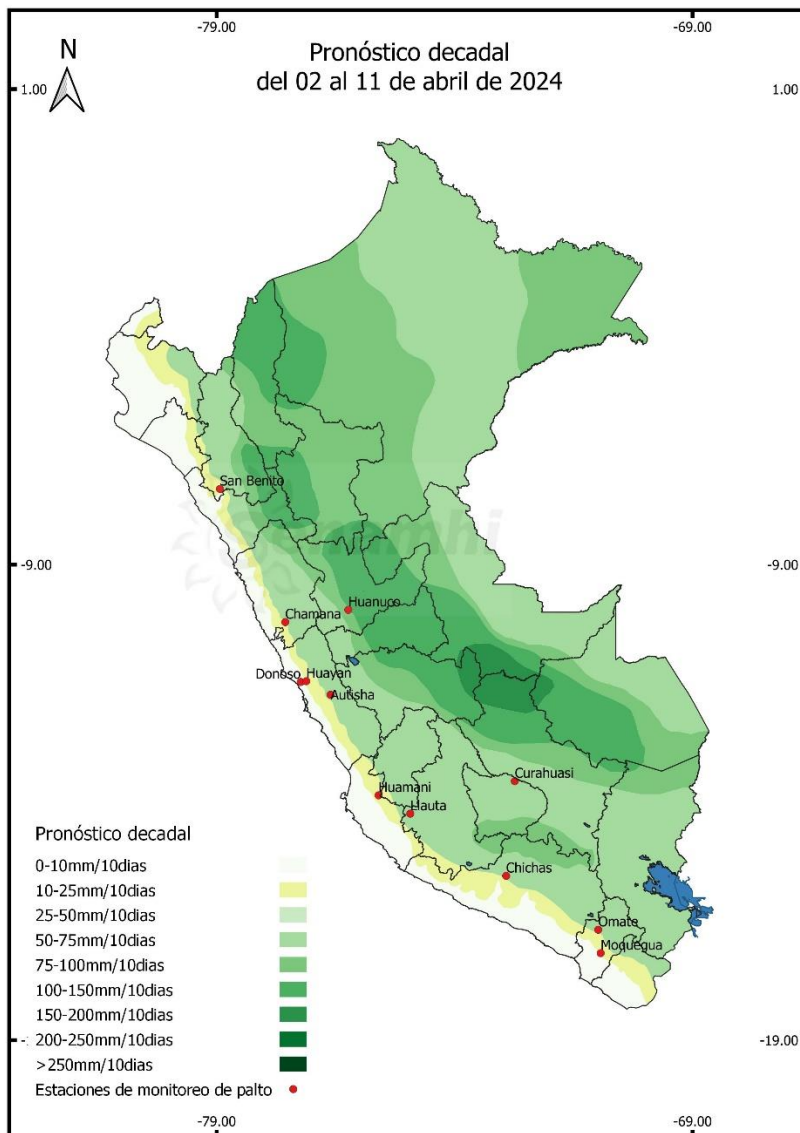


Pronóstico Agrometeorológico

Del 02 al 11 de abril de 2024

Para las plantaciones de palto de la franja costera que se encuentran mayoritariamente en fructificación y cosecha, se esperaría que el crecimiento de los frutos y la madurez fisiológica de los mismo se acelere, favoreciendo las labores de cosecha, dependiendo del mantenimiento agronómico de los frutales y la disponibilidad del recurso hídrico, ya que se prevé la prevalencia de temperaturas diurnas y nocturna ligeramente cálidas, especialmente en la costa central y sur. Sin embargo, para las plantaciones de la costa norte, donde las temperaturas diurnas vienen mostrando valores de hasta 36 °C, las mismas que continuarían durante los próximos días, es probable que las tasas de floración sean menores a lo esperado y que el peso de la fruta no alcance el calibre deseado, especialmente en las plantaciones que no cuentan con un manejo agronómico adecuado.

Asimismo, el ambiente continuará favorable para una mayor presencia de plagas como la *mosca blanca*, *prodiplosis*, entre otras, por lo que se recomienda realizar labores de riego oportunos y el mantenimiento de las plantaciones.



Próxima Actualización 15 de abril de 2024

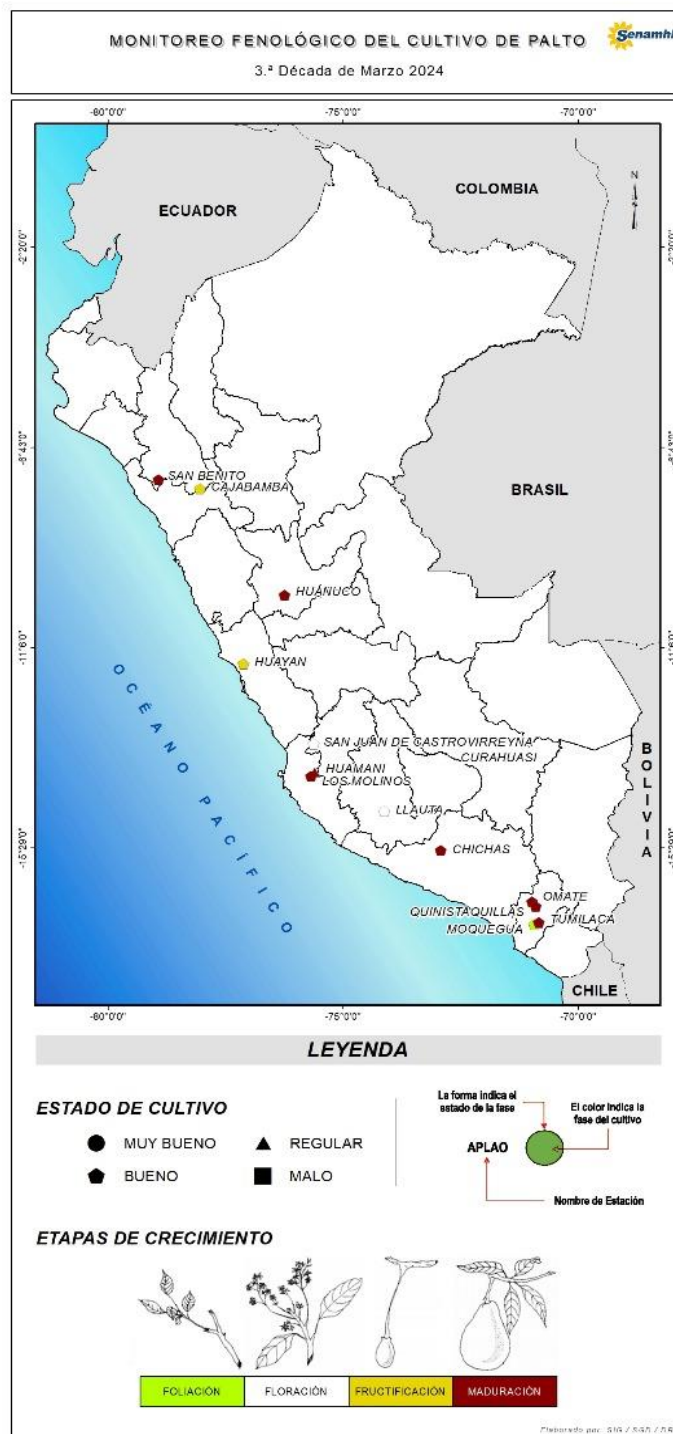
Tomar en cuenta

- * Pronóstico agrometeorológico: herramienta de previsión que indica el posible comportamiento de los cultivos ante diversas condiciones atmosféricas previstas, el cual apoya el planeamiento y manejo de las actividades agropecuarias.
- * Monitoreo Agrometeorológico: es el seguimiento continuo de la influencia del tiempo y clima en las actividades agropecuarias y forestales.

Monitoreo fenológico

3° DÉCADA DE MARZO (21 AL 31)

Al 31 de marzo, los reportes de los puntos de observación fenológica de la franja costera evidenciaron plantaciones de palto en fructificación y maduración, mayoritariamente; mientras que, en los sectores de los valles interandinos como Cajabamba (Cajamarca), Llauta (sur de Ayacucho), Curahuasi (Apurímac), San Juan de Castrovirreyna (Huancavelica), se reportaron plantaciones de palto mayoritariamente en las fases fenológicas de desarrollo de nuevos brotes vegetativos (foliación) y floración. En algunos sectores de la vertiente oriental de la región andina como el valle de Huánuco se observaron plantaciones de palto en maduración y cosecha.



Tomar en cuenta

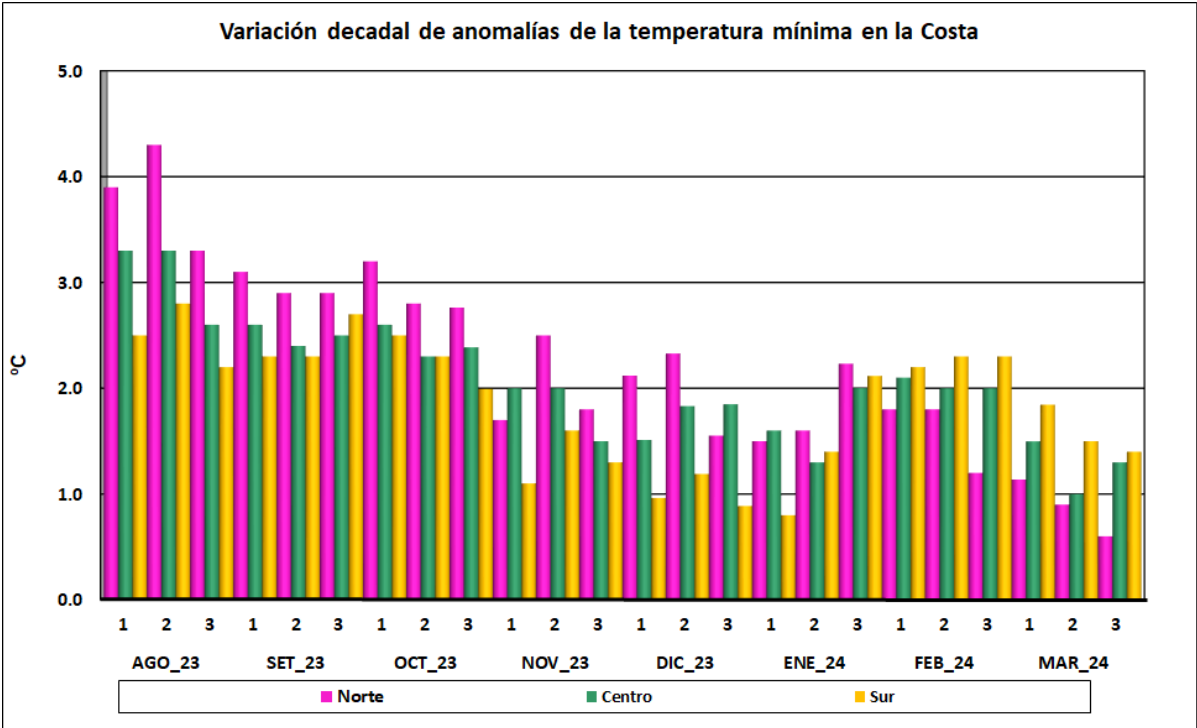
- * La información presentada en el mapa proviene de la red de observación fenológica del SENAMHI; así como información que se presenta es un pronóstico fenológico en base a los datos históricos de la Dirección de Agrometeorología.
- * El mapa contiene información de la última fase del cultivo de palto al 31 de marzo de 2024; asimismo, muestra la evaluación del estado del cultivo reportada por el observador.

Impactos del clima en el cultivo de palto

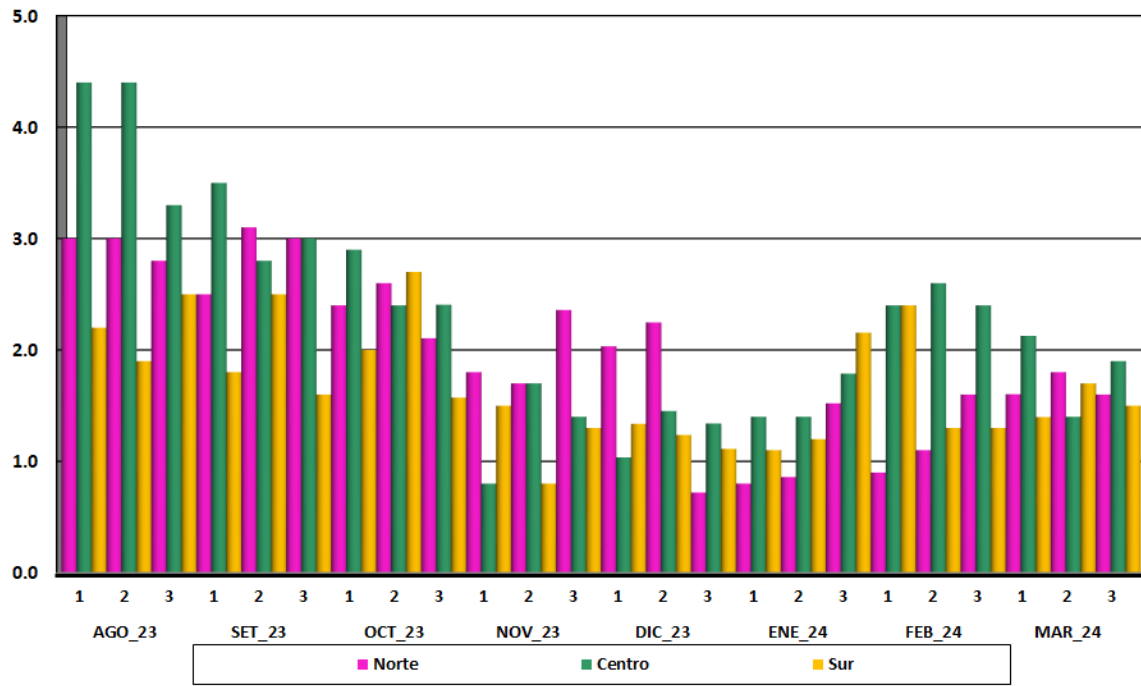
En la costa norte, las condiciones ambientales para la prevalencia de enfermedades asociadas a la alta humedad como la Antracnosis fueron escasas, debido a que prevalecieron lluvias entre escasa y nulas; sin embargo, la persistencia de días cálidos aunado al estado hídrico de los frutales, favorecieron una mayor presión de la araña roja, prodiplosis, queresas, mosca blanca, entre otros insectos, especialmente en las plantaciones con un escaso riego y otras deficiencias de manejo. Asimismo, estas condiciones cálidas fueron poco favorables una floración y cuajado acorde para la época; así como para mayor peso y calibre de la fruta.

Sin embargo, para las plantaciones se encuentra en plena fructificación y maduración, las temperaturas cálidas vienen favoreciendo la maduración y cosecha.

En la costa central y sur, las temperaturas se mostraron comparativamente mejores, favoreciendo la floración, fructificación y cosecha de las plantaciones de palto; sin embargo, las anomalías térmicas reportadas también propiciaron una mayor presión de plagas como mosca blanca, queresas, entre otras plagas propias de la época, especialmente en las plantaciones que no cuentan con un manejo agronómico.



Variación decadal de anomalías de la temperatura máxima en la Costa



Anexo: Estaciones de monitoreo fenológico de palto a nivel nacional

Estación	Departamento	Ubicación			Monitoreo Fenológico				
		Latitud	Longitud	Altitud (msnm)	Cultivo	Variedad	Fecha de siembra	Fase fenológica	Estado
Cajabamba	Cajamarca	-7°37'17.99"	-78°03'04.71"	2625	Palto	Fuerte	06-02-22	Fructificación	Bueno
San Benito	Cajamarca	-7°25'41.49"	-78°55'36.24"	1317	Palto	Fuerte	04-11-23	Maduración	Bueno
Huayan	Lima	-11°27'10.11"	-77°07'19.22"	346	Palto	Naval	03-12-23	Fructificación	Bueno
Huamani	Ica	-13°50'34.80"	-75°36'25.33"	794	Palto	Fuerte	13-10-23	Maduración	Bueno
Los Molinos	Ica	-13°55'26.80"	-75°40'39.04"	500	Palto	Hass	05-01-15	Maduración	Bueno
San Juan Castrovirreyña	Huancavelica	-13°12'43.12"	-75°37'39.30"	1856	Palto	Hass	21-04-18	Reposo Vegetativo	Bueno
Llauta	Ayacucho	-14°14'47.72"	-74°55'31.75"	2569	Palto	Hass	2012	Reposo Vegetativo	Bueno
Chichas	Arequipa	-15°32'53.21"	-72°55'05.93"	2161	Palto	Fuerte	Antes del 2000	Maduración	Bueno
Omate	Moquegua	-16°40'31.10"	-70°58'45.30"	2130	Palto	Fuerte	01-01-88	Maduración	Bueno
Quinistaquillas	Moquegua	-70°52'42.96"	-16°44'58.92"	1756	Palto	Fuerte	01-12-23	Maduración	bueno
Moquegua	Moquegua	-17°12'01.00"	-70°58'10.00"	1274	Palto	Fuerte	01-08-85	Foliación	Bueno
Tumilaca	Moquegua	-17°7'39.83"	-70°50'12.99"	1944	Palto	Fuerte	08-12-23	Maduración	Bueno
Huanuco	Huanuco	-9°57'7.24"	-76°14'54.80"	1919	Palto	Fuerte	11-10-23	Maduración	Bueno

Dirección de Agrometeorología

Subdirección de Predicción Agrometeorológica Telf: [511] 614-1414 anexo 452 / 614-1413 Consultas y Sugerencias: dga@senambi.gob.pe