

PRONÓSTICO AGROMETEOROLÓGICO CULTIVO DE PALTO

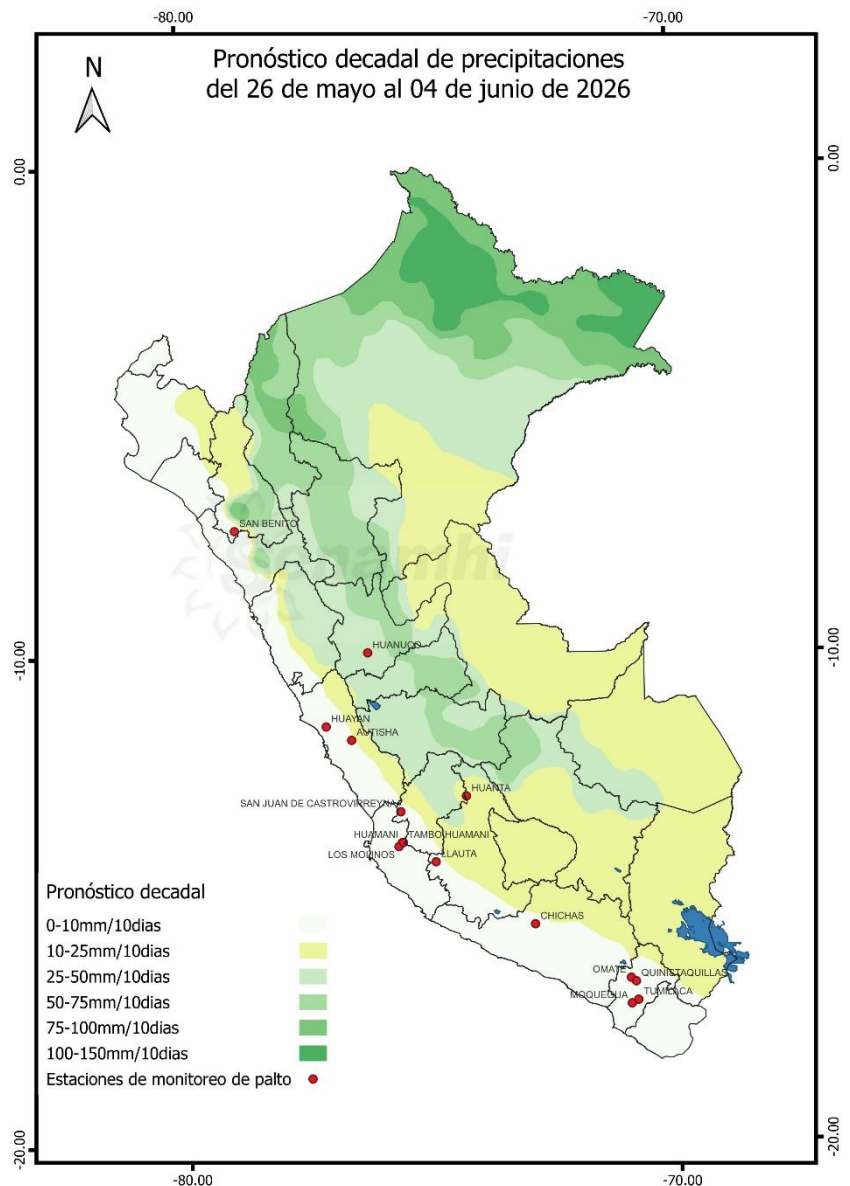


Pronóstico Agrometeorológico

Del 26 de mayo al 04 de junio de 2026

Para la costa se prevé condiciones térmicas cálidas, entre el 26 de mayo al 04 de junio, según la nueva actualización del pronóstico. Asimismo, prevalecerían cielos con nubes dispersas a despejados con muy baja probabilidad de lluvias. En este ambiente, la maduración podría ser afectada ligeramente en la calidad de frutos y calibre. Además, se mantendría el requerimiento alto de riego debido a las temperaturas cálidas.

Por otro lado, en los valles interandinos se prevé condiciones térmicas prevalentemente entre normales a fríos y ausencia de lluvias. Estas condiciones del ambiente favorecerían el proceso de inducción floral, floración, cuajado y amarre de frutos.



Próxima actualización 3 de junio de 2026

Tomar en cuenta

- Pronóstico agrometeorológico: herramienta de previsión que indica el posible comportamiento de los cultivos ante determinadas condiciones atmosféricas previstas, el cual apoya el planeamiento y manejo de las actividades agropecuarias.
- Monitoreo Agrometeorológico: es el seguimiento continuo de la influencia del tiempo y clima en las actividades agropecuarias y forestales

Monitoreo fenológico

Segundo decadiario de mayo 2026 (11 al 20)

En promedio las temperaturas diurnas de la costa, variaron desde los 26°C a 32 °C, habiéndose registrado las temperaturas más cálidas en la costa norte, siendo menos favorables para la maduración de frutos de palto, hasta finalizado el segundo decadiario de mayo. En general en esta zona agroclimática, el cultivo se encuentra entre las fases fenológicas de fructificación, maduración, desarrollándose también las labores de cosechas.

Por otro lado, en los valles interandinos las temperaturas promedio del día variaron entre 23°C a 24°C. Sin embargo, en localidades como Caravelí y Quinistaquillas alcanzaron temperatura promedio de 31°C desfavorable para la floración, cuajado y amarre de frutos. De lo anterior, se extrae que las temperaturas en los valles interandinos, estarían teniendo diferentes impactos sobre el desarrollo del cultivo.

Se recomienda, cosechar oportunamente para promover la maduración de los frutos de menor desarrollo en el árbol. Además, desarrollar las labores de poda junto a la finalización de las labores de cosecha, con el objetivo de eliminar ramas enfermas, mal ubicadas y a su vez hacer un manejo adecuado de la canopia en las parcelas de palto.

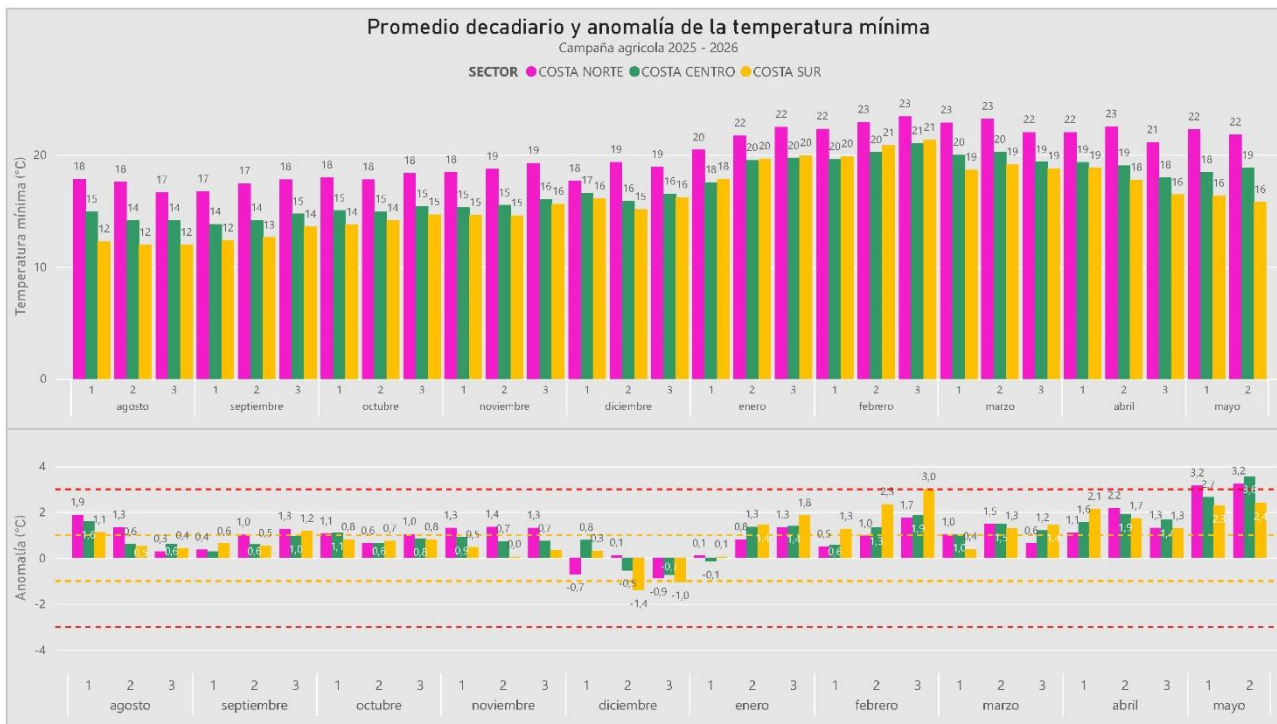
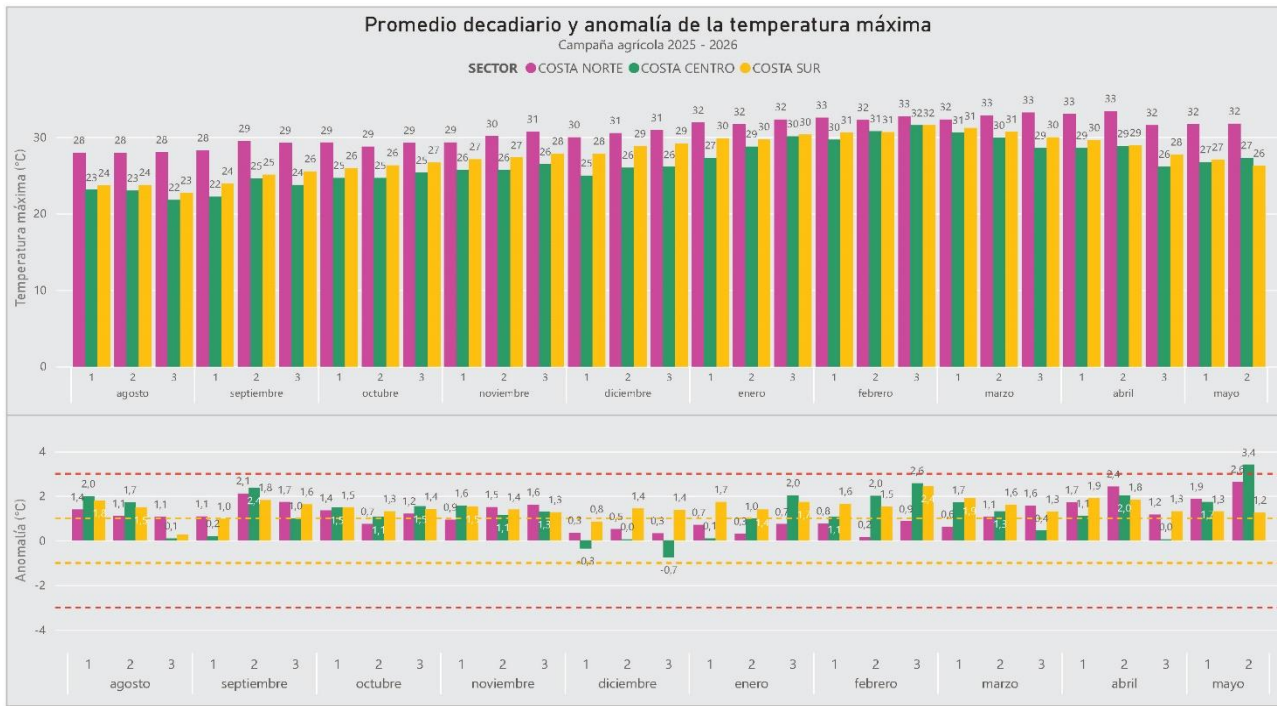


Tomar en cuenta

- La información presentada en el mapa proviene de la red de observación fenológica del SENAMHI; así como información que se presenta es un pronóstico fenológico con base en los datos históricos de la Dirección de Agrometeorología.
- El mapa contiene información de la última fase del cultivo de palto al 20 de mayo de 2026; asimismo, muestra la evaluación del estado del cultivo reportada por los observadores fenológicos.

Impactos del clima sobre el palto en la costa

En la costa, se mantienen las anomalías positivas de las temperaturas diurnas (+1.2 a +3.4 °C), además, se alcanzó valores promedio hasta de 32°C en la costa norte. De manera semejante las temperaturas nocturnas, siguen siendo más cálidas en la costa norte. Estas condiciones térmicas afectarían con mayor notoriedad en parcelas de palto en la costa norte.



Impactos del clima sobre el palto en los valles interandinos

En los valles interandinos hasta los 3200 m s.n.m., durante el segundo decadiario de mayo, se mantuvieron las anomalías positivas de la temperatura diurna (+2°C) y durante la noche alcanzaron valores alrededor de su normal (+8 °C). En este ambiente térmico, las temperaturas diurnas no estarían favoreciendo el desarrollo de la floración del palto, pudiendo afectar el cuajado y amarre de frutos.

