

PRONÓSTICO AGROMETEOROLÓGICO CULTIVO DE PALTO

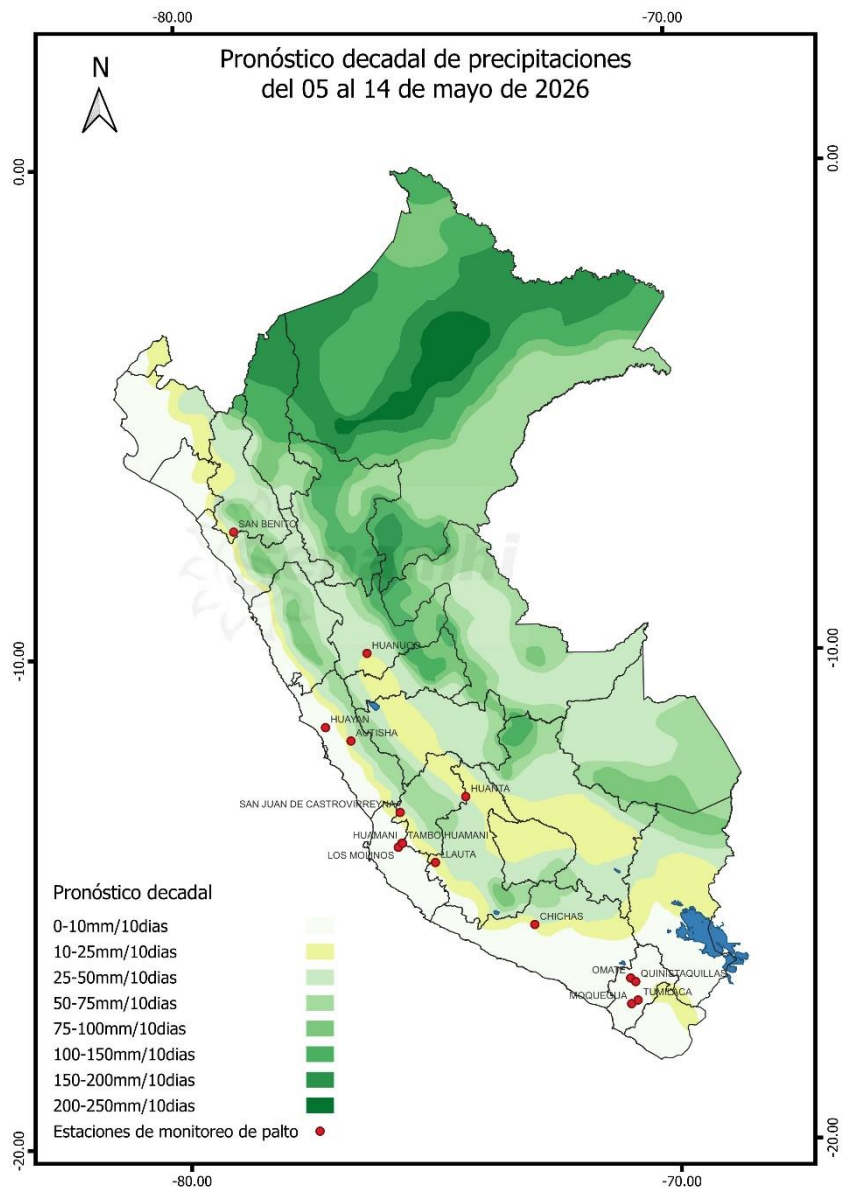


Pronóstico Agrometeorológico

Del 5 al 14 de mayo de 2026

Según el pronóstico actualizado, para el periodo 05 al 14 de mayo, en el cual, se prevé condiciones térmicas entre normales a cálidas en toda la costa peruana. Para este mismo periodo, no se esperan precipitaciones – prevaleciendo los días secos, excepto la costa norte donde podrían registrarse ligeras precipitaciones. Estas condiciones ambientales no alterarían, el desarrollo de la maduración del palto en la costa.

Por otro lado, en los valles interandinos y las plantaciones de palto, también se registrarían temperaturas que superarían su promedio climático local. En cuanto a las lluvias, es posible que se registren con ligera intensidad en la sierra oriental, mas no en la sierra occidental, sin aporte significativo en la humedad de suelo. En este contexto, dado que actualmente el cultivo se encuentra en la fase fenológica de foliación y periodo de inducción floral, las temperaturas más cálidas podrían afectar al desarrollo de la floración y posterior cuajado y amarre de frutos. Adicionalmente, las temperaturas cálidas favorecerán la presencia de plagas y el incremento de las necesidades hídricas del cultivo, debido al aumento de la evapotranspiración en las parcelas de palto.



Próxima actualización 13 de mayo de 2026

Tomar en cuenta

- Pronóstico agrometeorológico: herramienta de previsión que indica el posible comportamiento de los cultivos ante determinadas condiciones atmosféricas previstas, el cual apoya el planeamiento y manejo de las actividades agropecuarias.
- Monitoreo Agrometeorológico: es el seguimiento continuo de la influencia del tiempo y clima en las actividades agropecuarias y forestales

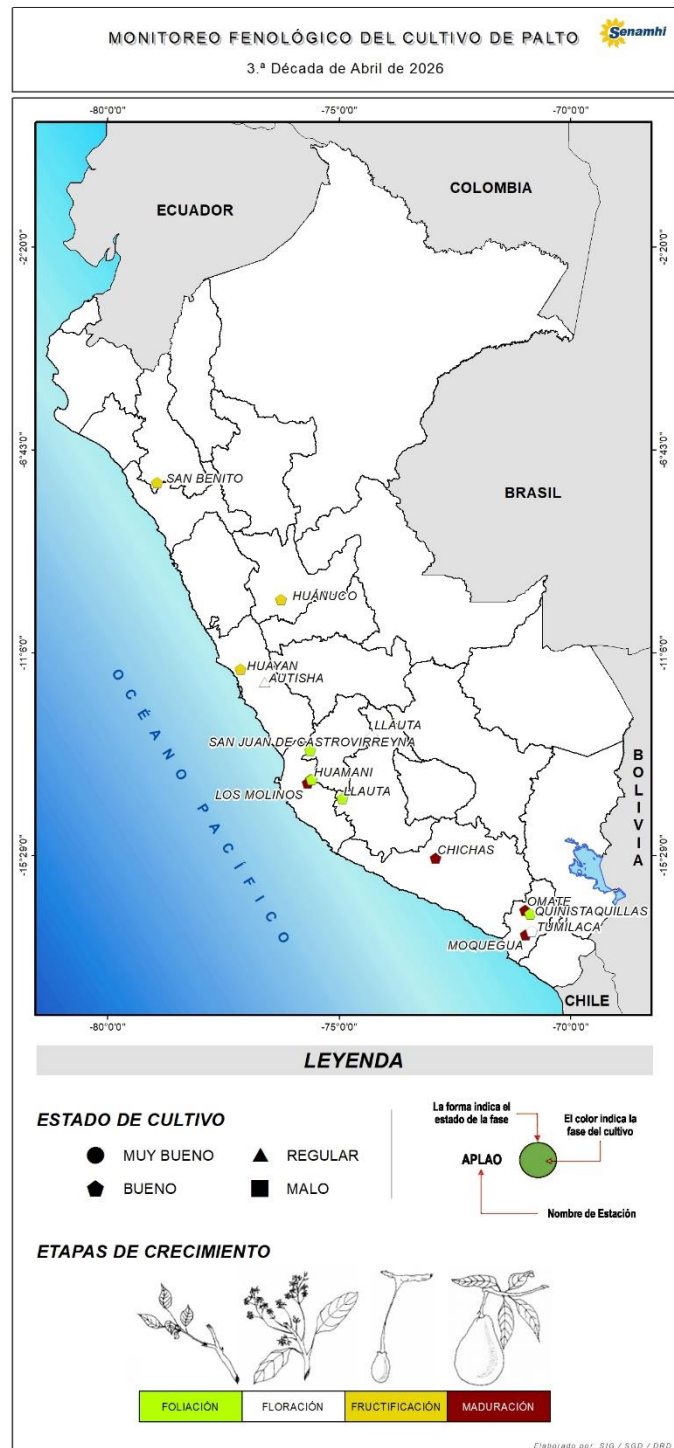
Monitoreo fenológico

3° Década de abril 2026 (21 al 30)

Según el monitoreo durante el tercer decadiario, las temperaturas promedio durante el día en la costa variaron entre 26°C a 32 °C, siendo la costa norte la más cálida. En este periodo, las parcelas de palto alcanzaron la fase fenológica de fructificación y maduración, desarrollándose simultáneamente las labores de cosechas. Con las temperaturas cálidas registradas en la costa norte, los cuales, habrían afectado el crecimiento de frutos de palto; adicionalmente las poblaciones de plagas estarían siendo favorecidas.

En zonas productoras de palto de los valles interandinos, las plantaciones estuvieron expuestas a temperaturas entre 21 °C a 22 °C, sin embargo, en localidades como Quinistaquillas (Moquegua) y Caravelí (Arequipa) alcanzaron temperaturas alrededor de los 29 °C, en estas localidades, las condiciones térmicas podrían afectar la fase fenológica de floración y posterior cuajado. Adicionalmente, debido a las altas temperaturas podrían ocasionar periodos de estrés hídrico afectando, la etapa crítica floración-cuajado.

En parcelas en periodo de cosechas, estas deben realizarse en el menor tiempo posible, promoviendo el crecimiento de frutos de menor tamaño, que además favorecerá la recuperación de los árboles para la producción de la próxima campaña agrícola.

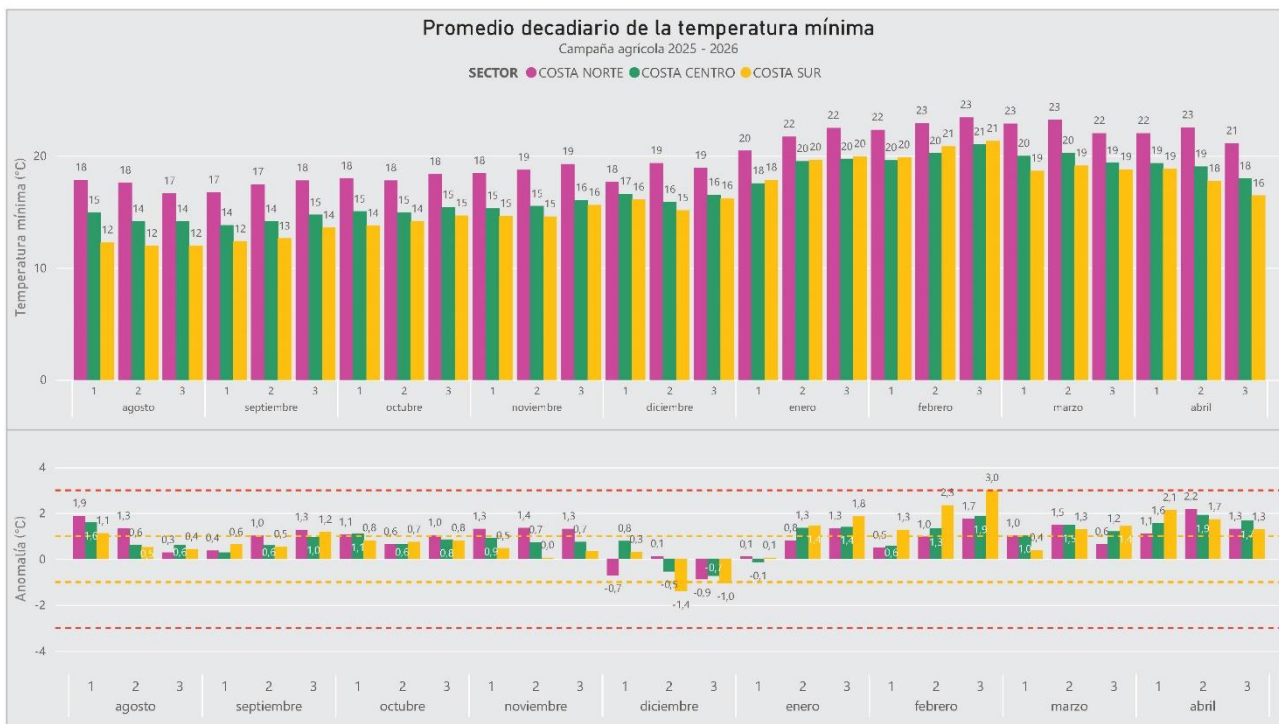
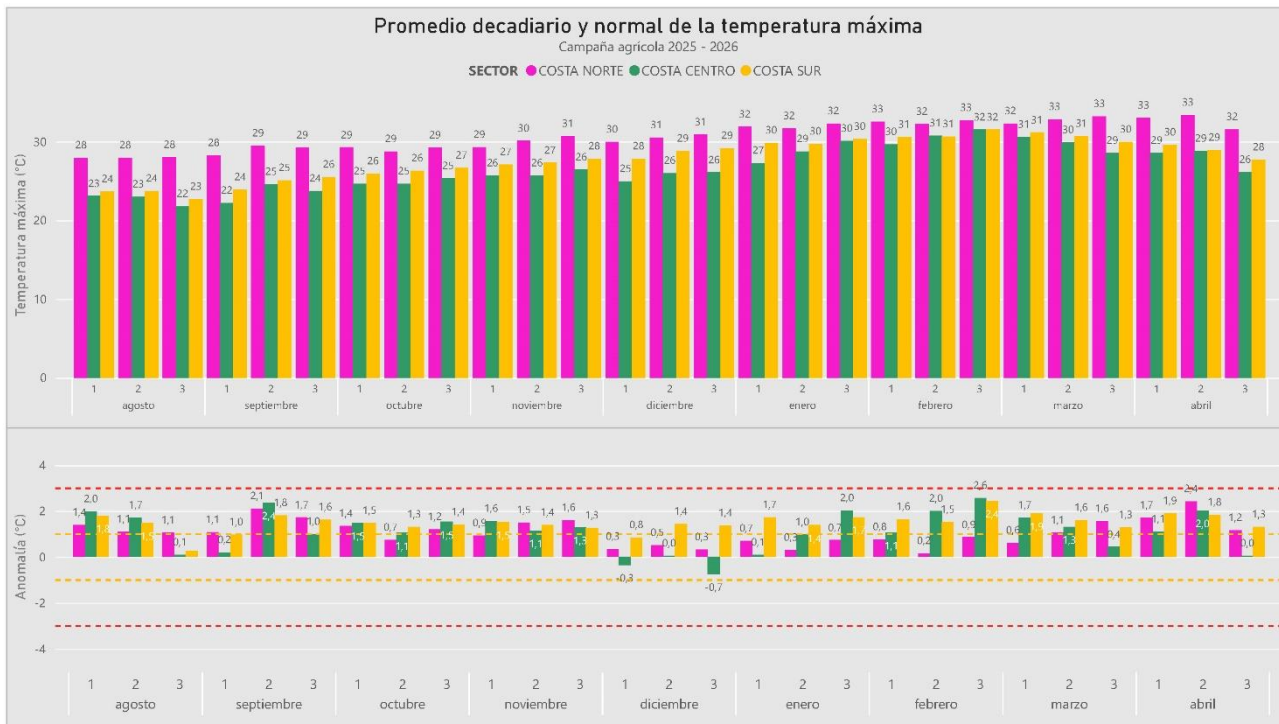


Tomar en cuenta

- La información presentada en el mapa proviene de la red de observación fenológica del SENAMHI; así como información que se presenta es un pronóstico fenológico con base en los datos históricos de la Dirección de Agrometeorología.
- El mapa contiene información de la última fase del cultivo de palto al 30 de abril de 2026; asimismo, muestra la evaluación del estado del cultivo reportada por los observadores fenológicos.

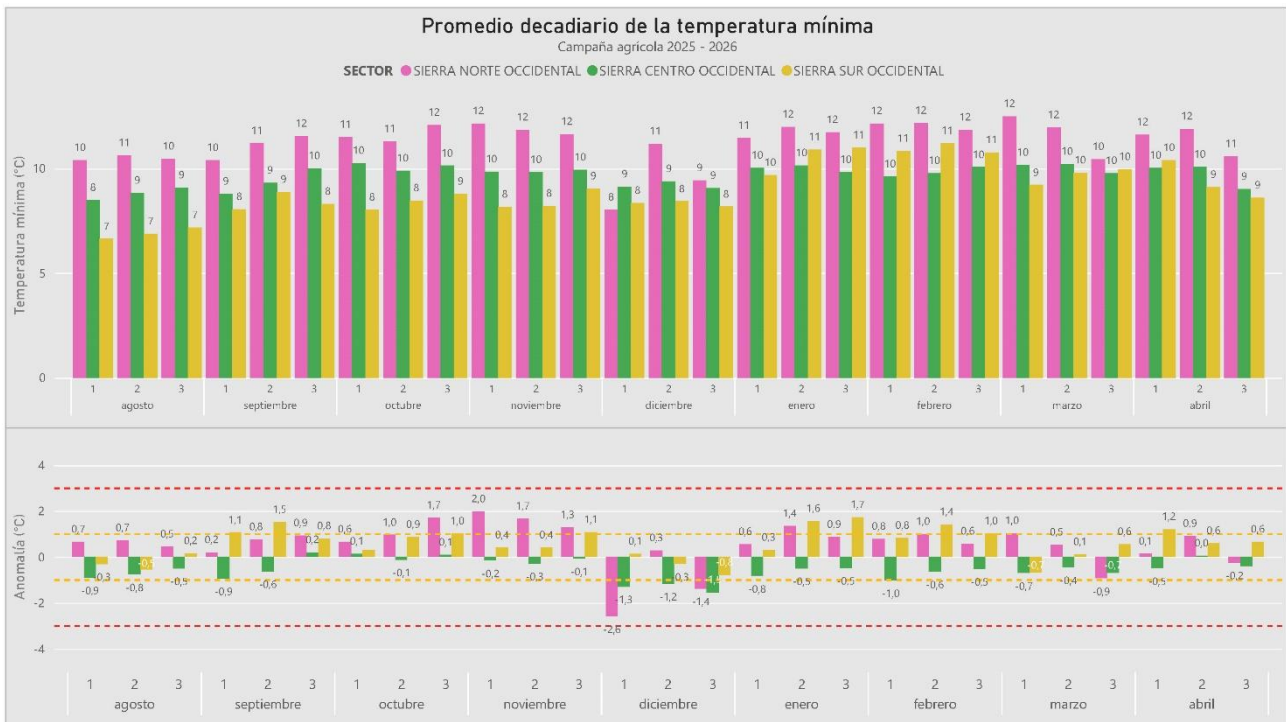
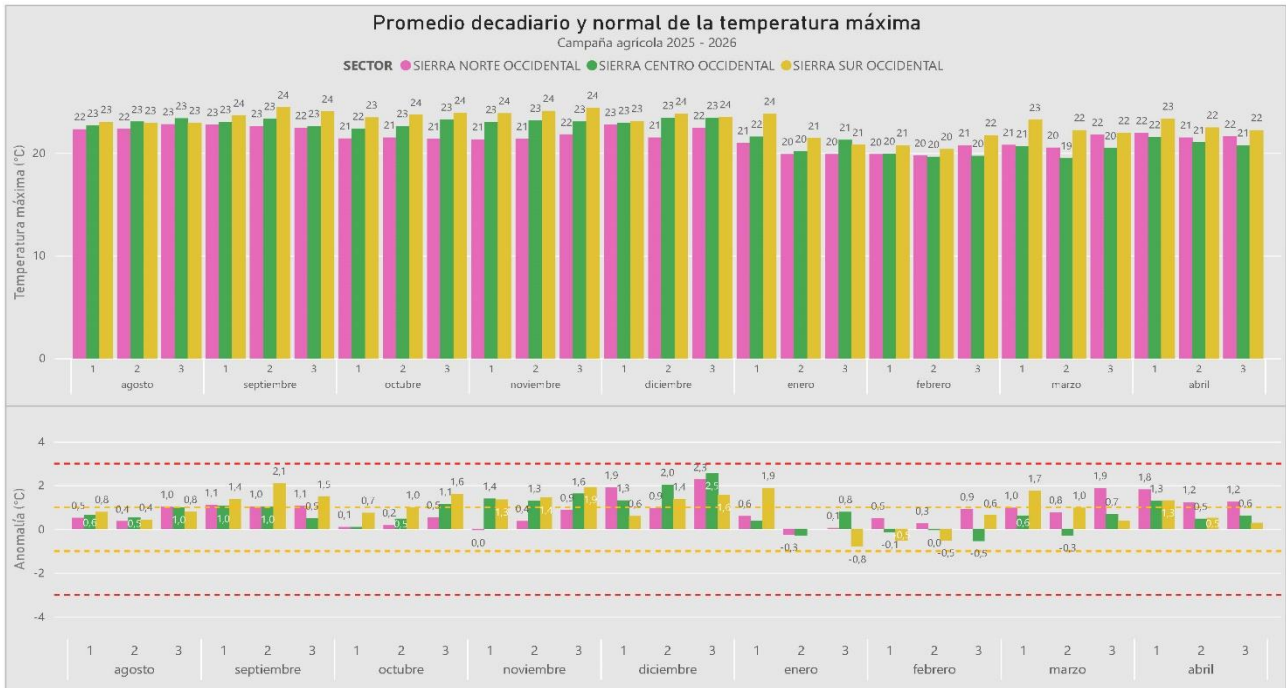
Impactos del clima sobre el palto en la costa

En la Costa, persisten las anomalías positivas en las temperaturas diurnas, alcanzando promedios de hasta 32 °C en la costa norte. Del mismo modo, las temperaturas nocturnas se mantienen por encima de sus valores habituales en dicha región. En este ambiente térmico, las parcelas de palto más afectados serían los ubicados en la costa norte, con menor crecimiento de frutos y mayor evapotranspiración y necesidades hídricas del cultivo de palto.



Impactos del clima sobre el palto en los valles interandinos

En los valles interandinos hasta los 3200 m s. n. m., durante el tercer decadiario de abril, se mantuvieron positivos y durante la noche alcanzaron valores alrededor de su normal. En este ambiente térmico, las temperaturas diurnas no estarían favoreciendo el desarrollo de la floración del palto, que de mantenerse podrían afectar el cuajado y amarre de frutos durante las siguientes semanas.



Dirección de Agrometeorología

Subdirección de Predicción Agrometeorológica Tel.: [511] 614-1414 anexo 452/614-1413 Consultas y sugerencias: serviciosagroclimaticos@senamhi.gob.pe

