

PRONÓSTICO AGROMETEOROLÓGICO CULTIVO DE FRIJOL

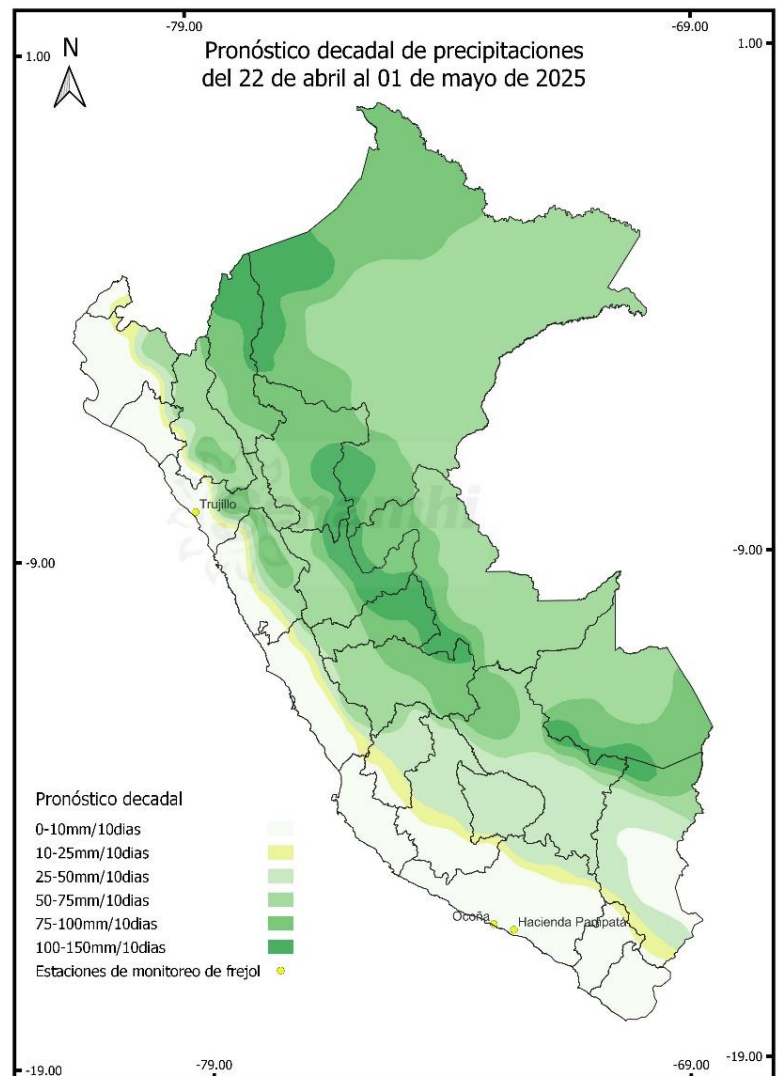


Pronóstico Agrometeorológico

Del 22 de abril al 01 de mayo de 2025

Se prevé un incremento de la velocidad del viento de moderada y fuerte intensidad en la costa [Aviso N° 130](#), este evento podría afectar a las plantaciones de frijol que han sido sembradas recientemente y que se encuentran en fase activa de crecimiento vegetativo, por lo que se recomienda tomar las precauciones necesarias.

Asimismo, según el pronóstico decadal de precipitaciones, en los próximos días se anticipan lluvias de ligera a moderada intensidad especialmente en la selva central y sur. Estas lluvias estarían asociadas principalmente al ingreso del octavo friaje en la selva peruana. Estas condiciones podrían favorecer la aparición de enfermedades fúngicas y bacterianas, propiciadas por la alta humedad y las temperaturas cálidas, especialmente en plantaciones de frijol con alta densidad de siembra y con drenajes deficientes.



Próxima Actualización: 06 de mayo de 2025

Tener en cuenta

- Pronóstico Agrometeorológico: herramienta de previsión que indica el posible comportamiento de los cultivos ante determinadas condiciones atmosféricas previstas, el cual apoya el planeamiento y manejo de las actividades agropecuarias.
- Monitoreo Agrometeorológico: es el seguimiento continuo de la influencia del tiempo y clima en las actividades agropecuarias y forestales.

Etapas de crecimiento

2ª Década de abril del 2025 (11 al 20 de abril)

De acuerdo a los reportes de las parcelas de monitoreo fenológico, en la costa norte se observa que los terrenos se encuentran en periodo de descanso. De manera similar, en la costa sur, en las zonas de observación ubicadas en Hacienda Pampata y Ocoña. Sin embargo, en la estación Camaná durante la segunda década de abril se realizó la siembra del frijol variedad Canario.



Tener en cuenta

- La información presentada en el mapa proviene de la red de observación fenológica del SENAMHI.
- El mapa contiene información de la última fase del cultivo de frijol observada al 20 de abril del 2025; asimismo, muestra la evaluación visual del estado del cultivo reportada por el observador a la fecha.

Impactos del clima

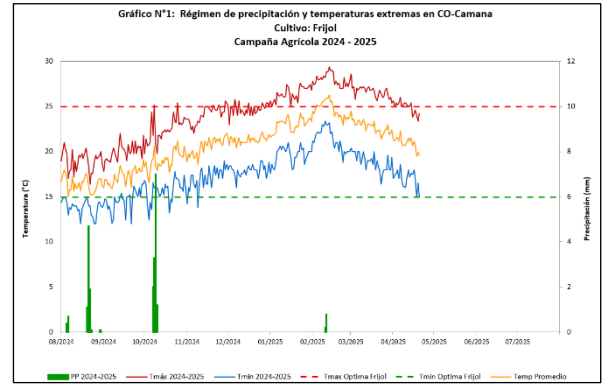


En la costa sur, se presentó temperaturas máximas y mínimas promedio de 28.2°C y 15.5°C, respectivamente. Además, las condiciones térmicas diurnas y nocturnas fueron entorno a sus valores normales. Durante la última decadiaria no se registró precipitaciones. Sin embargo, esta situación no habría tenido un impacto negativo, ya que las parcelas sembradas con frijol variedad Canario en las zonas productoras de Arequipa cuentan con suficiente humedad residual en el suelo, proveniente de los cultivos anteriores en campo.

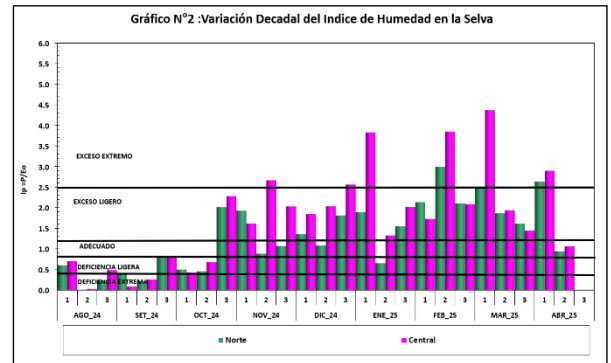
En la región de la selva norte alta, se reportaron temperaturas promedio de 27.9°C durante el día y 18.5°C por la noche, valores que se encuentran dentro de los rangos normales. En cuanto a las precipitaciones, se registró un acumulado de 29.4 mm, con un índice de humedad clasificado como "deficiencia ligera". Estas condiciones no tendrían un impacto significativo en los cultivos de frijol, ya que, en las zonas productoras del Huallaga Central, en la región San Martín, el proceso de siembra aún no ha iniciado.

En la selva central, las temperaturas promedio registradas han sido de 28°C durante el día, mientras que por la noche alcanzó los 17.2 °C. Además, las condiciones térmicas diurnas normales y nocturnas ligeramente cálidas. En los últimos diez días, las precipitaciones fueron entorno a sus promedios históricos (47.7 mm), lo cual resultó en un índice de humedad en "exceso ligero". Estas condiciones, son beneficiosas para los estados de emergencia y el crecimiento vegetativo del cultivo en las regiones productivas de Chanchamayo y Satipo, en la selva de Junín.

En la gráfica N° 1, representa el régimen de precipitación y temperaturas extremas en la estación Camaná.



En la gráfica N° 2, representa la variación decadal del índice de humedad en selva norte y central.



Dirección de Agrometeorología
Subdirección de Predicción Agrometeorológica Telf.: [511] 614-1414 anexo 452 / 614-1413 Consultas
Sugerencias: dga@senamhi.gob.pe

