

# PRONÓSTICO AGROMETEOROLÓGICO CULTIVO DE FRIJOL

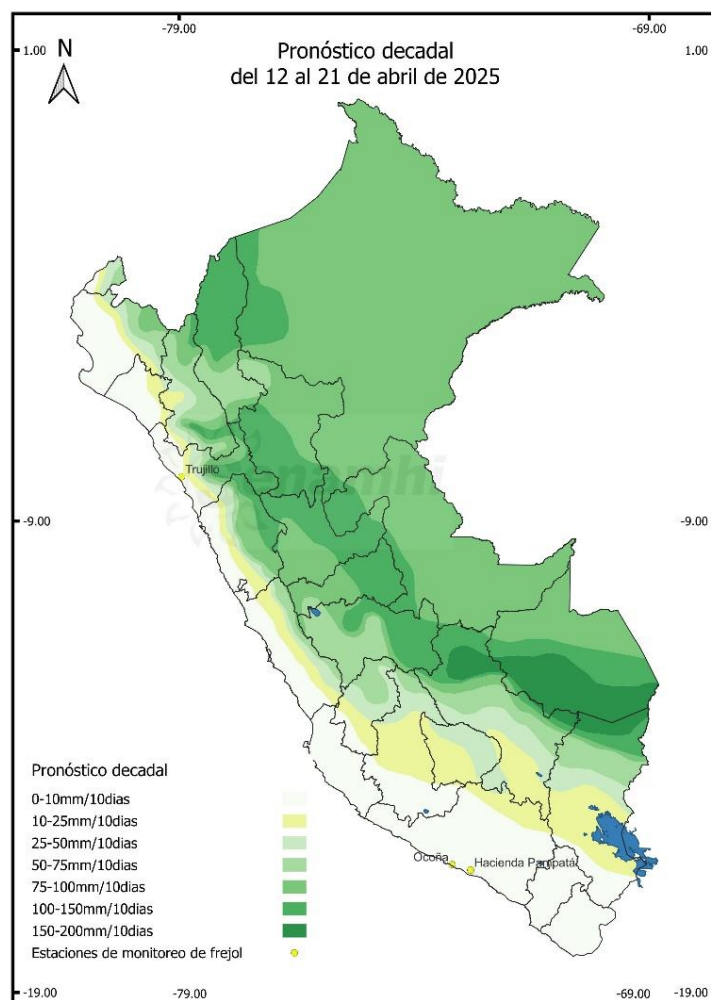


## Pronóstico Agrometeorológico

Del 12 al 21 de abril de 2025

Según el pronóstico decadal de precipitaciones, en los próximos días se anticipan lluvias de moderada a fuerte intensidad en la region selva. Se espera que los mayores acumulados se concentren en la selva alta sur, donde podrían superar los 200 mm, mientras que en la selva alta central y norte los valores estimados serían superiores a los 150 mm.

Estas condiciones podrían interferir en los procesos de maduración y secado de los granos de frijol, además de favorecer la aparición de enfermedades fúngicas y bacterianas, propiciadas por la elevada humedad y las temperaturas cálidas. No obstante, en el caso de las siembras recientes en selva central, estas precipitaciones contribuirían a mantener una adecuada humedad en el suelo, lo cual resulta favorable para las etapas iniciales del desarrollo del cultivo.



**Próxima Actualización: 23 de abril de 2025**

## Tener en cuenta

- **Pronóstico Agrometeorológico:** herramienta de previsión que indica el posible comportamiento de los cultivos ante determinadas condiciones atmosféricas previstas, el cual apoya el planeamiento y manejo de las actividades agropecuarias.
- **Monitoreo Agrometeorológico:** es el seguimiento continuo de la influencia del tiempo y clima en las actividades agropecuarias y forestales.

# Etapas de crecimiento

1ª Década de abril del 2025 (01 al 10 de abril)

Según los reportes de las parcelas de monitoreo fenológico, en la costa norte se observa que los terrenos se encuentran en periodo de descanso. De manera similar, en la costa sur, en las zonas de observación ubicadas en Hacienda Pampata, Camaná y Ocoña.



## Tener en cuenta

- La información presentada en el mapa proviene de la red de observación fenológica del SENAMHI.
- El mapa contiene información de la última fase del cultivo de frijol observada al 10 de abril del 2025; asimismo, muestra la evaluación visual del estado del cultivo reportada por el observador a la fecha.

# Impactos del clima



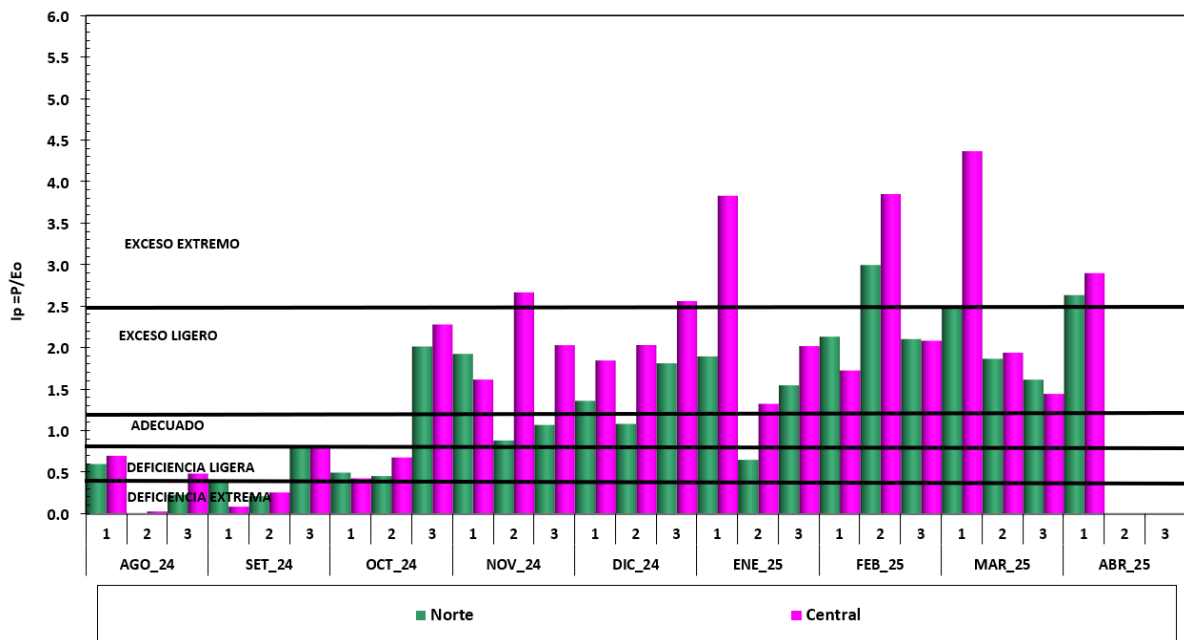
En la región de la selva norte alta, se reportaron temperaturas promedio de 28.2°C durante el día y 18.6°C por la noche, valores que se encuentran dentro de los rangos normales. En cuanto a las precipitaciones, se registró un acumulado de 38.1 mm, con un índice de humedad clasificado como "adecuado". Sin embargo, dichas condiciones no afectarían de manera relevante a las plantaciones de frijol, dado que el proceso de siembra aún no ha comenzado en las áreas productoras del Huallaga Central, en la región San Martín.

En la selva central, las temperaturas promedio registradas han sido de 28.4°C durante el día, mientras que por la noche se han alcanzado los 19.1°C, lo que representa valores dentro sus rangos normales.

En los últimos diez días, las precipitaciones estuvieron sobre sus promedios históricos (78.7 mm), lo cual resultó en un índice de humedad en "exceso ligero". Estas condiciones pudieron haber afectado el adecuado secado de los granos de frijol; sin embargo, son beneficiosas para los estados de emergencia de las nuevas siembras en las regiones productivas de Chanchamayo y Satipo, en la selva de Junín.

En la gráfica N° 01, presenta la variación decadal del Índice de humedad (Ih) para selva norte y central por tener zonas de producción del cultivo de frijol.

**Gráfica N° 1: Variación Decadal del Índice de Humedad en la Selva**



Dirección de Agrometeorología  
 Subdirección de Predicción Agrometeorológica Telf.: [511] 614-1414 anexo 452 / 614-1413 Consultas  
 Sugerencias: [dga@senamhi.gob.pe](mailto:dga@senamhi.gob.pe)