

PRONÓSTICO DE RIESGO AGROCLIMÁTICO

FEBRERO - ABRIL

CULTIVO: PALTO



Fuente: Nur Afni Setyaningrum

Durante febrero a abril de 2026, respecto a la precipitación en la costa se esperan condiciones entre normales inferiores a superiores, con mayor probabilidad de lluvias superiores en la costa norte hacia marzo y abril. En la sierra central y sur se esperan precipitaciones entre normales a superiores. Respecto a las temperaturas máximas y mínimas, en la costa predominarían valores normales a superiores, mientras que en la sierra se esperan condiciones normales con ligera tendencia a superiores hacia abril.

COSTA NORTE

En los departamentos de Lambayeque y La Libertad, se prevé temperaturas máximas entre normales a superiores; las temperaturas mínimas serían superiores a lo habitual, entre febrero y abril. Asimismo, las lluvias entre normales a superiores, especialmente en los meses de marzo y abril, sin descartarse episodios de lluvias de moderada intensidad. Este contexto climático previsto, aunado al probable desarrollo de un evento El Niño Costero de magnitud débil (Comunicado Oficial ENFEN N°2-2026), podría configurar condiciones climáticas más cálidas y excesos de humedad, pudiéndose incrementar el riesgo fitosanitario en las plantaciones de palto, además de verse afectadas las labores programadas de cosecha por posibles anegamientos; por lo que, se estima para el trimestre un nivel de riesgo agroclimático medio.

COSTA CENTRAL Y SUR

El pronóstico climático para las plantaciones de palto de la costa central, Lima y sur en los departamentos de Ica, Arequipa y Moquegua, prevén condiciones térmicas entre normales a cálidos durante febrero hasta abril de 2026, siendo este último mes el más cálido. Asimismo, podrían registrarse precipitaciones superiores a su normal. En este periodo el cultivo se desarrollará entre fructificación y maduración. En este escenario se espera que el cultivo se desarrolle con niveles de riesgo agroclimático entre bajo a medio. El incremento de la humedad y las temperaturas, podría favorecer la presencia de plagas y enfermedades.

SIERRA CENTRAL

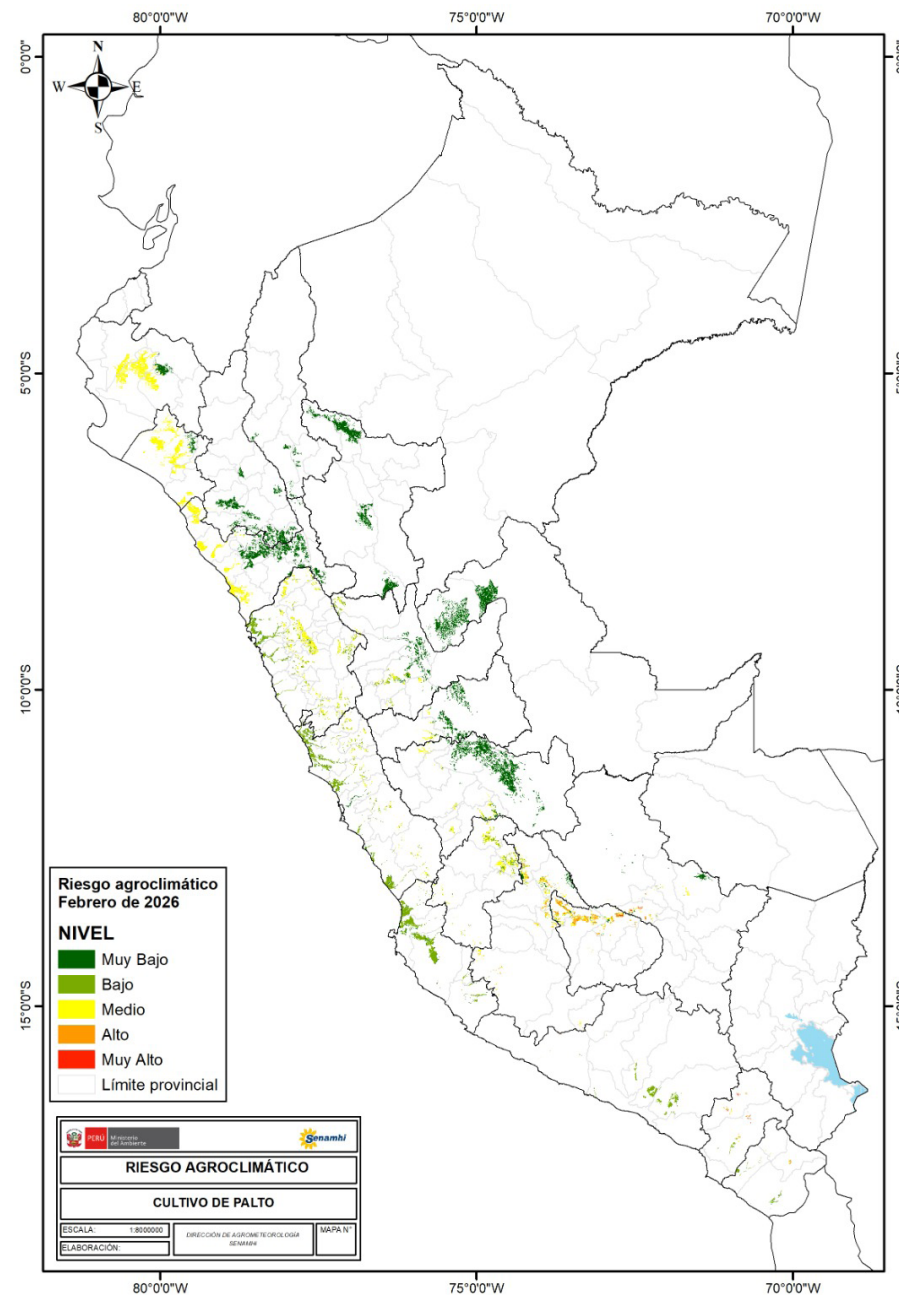
En Ayacucho (Huanta-Luricocha), los campos de palto, en pleno crecimiento de frutos, durante el periodo febrero – abril de 2026, se desarrollarían con la presencia de lluvias entre normales a superiores y temperaturas entre normales a ligeramente cálidos. Condiciones climáticas que favorecerán al desarrollo del cultivo de palto con niveles de riesgo agroclimático bajo, sin embargo, pudieran registrarse periodos de estrés hídrico debido al incremento de las temperaturas. Contrariamente en otras zonas con deficiente sistema de drenaje, podrían tener mayor riesgo, debido al anegamiento.

Para Huánuco, durante el período febrero a abril, se espera temperaturas y precipitaciones normales a superiores a su media climática. Condición climática que favorecería al desarrollo del palto durante la fructificación. Sin embargo, el aumento de las precipitaciones podría aumentar el riesgo de exceso de humedad en el suelo, en parcelas mal drenadas, aumentando el riesgo de ataque de enfermedades radiculares. Asimismo, el aumento de la temperatura podría favorecer la presencia de plagas. La suma de estos factores, incrementaría el riesgo agroclimático a niveles entre bajo a medio. Se recomienda monitorear, la incidencia de plagas y enfermedades, para la aplicación oportuna del manejo integrado.

SIERRA SUR

Los campos de cultivo de palto de los departamentos de Arequipa, occidente de Ayacucho, y en los valles interandinos del departamento de Moquegua, se esperan condiciones térmicas entre normales a cálidos al igual que las precipitaciones, durante los meses de febrero, marzo y abril. Estas condiciones climáticas serían favorables para el progreso de la fructificación y maduración, alcanzando niveles de riesgo entre bajo a medio, esto debido a que el incremento de las temperaturas podría favorecer la presencia de plagas, así como, las necesidades hídricas, en particular en distritos como Quinistaquillas y Omate (Moquegua), donde las temperaturas suelen ser más cálidos y la frecuencia de riesgo más prolongado. De manera indirecta, lluvias intensas podría dificultar las labores de cosecha y de transporte, además, dañar los sistemas de regadío.

[PARA MÁS INFORMACIÓN AGROCLIMÁTICA,](#)
[SUSCRIBETE AQUÍ](#)

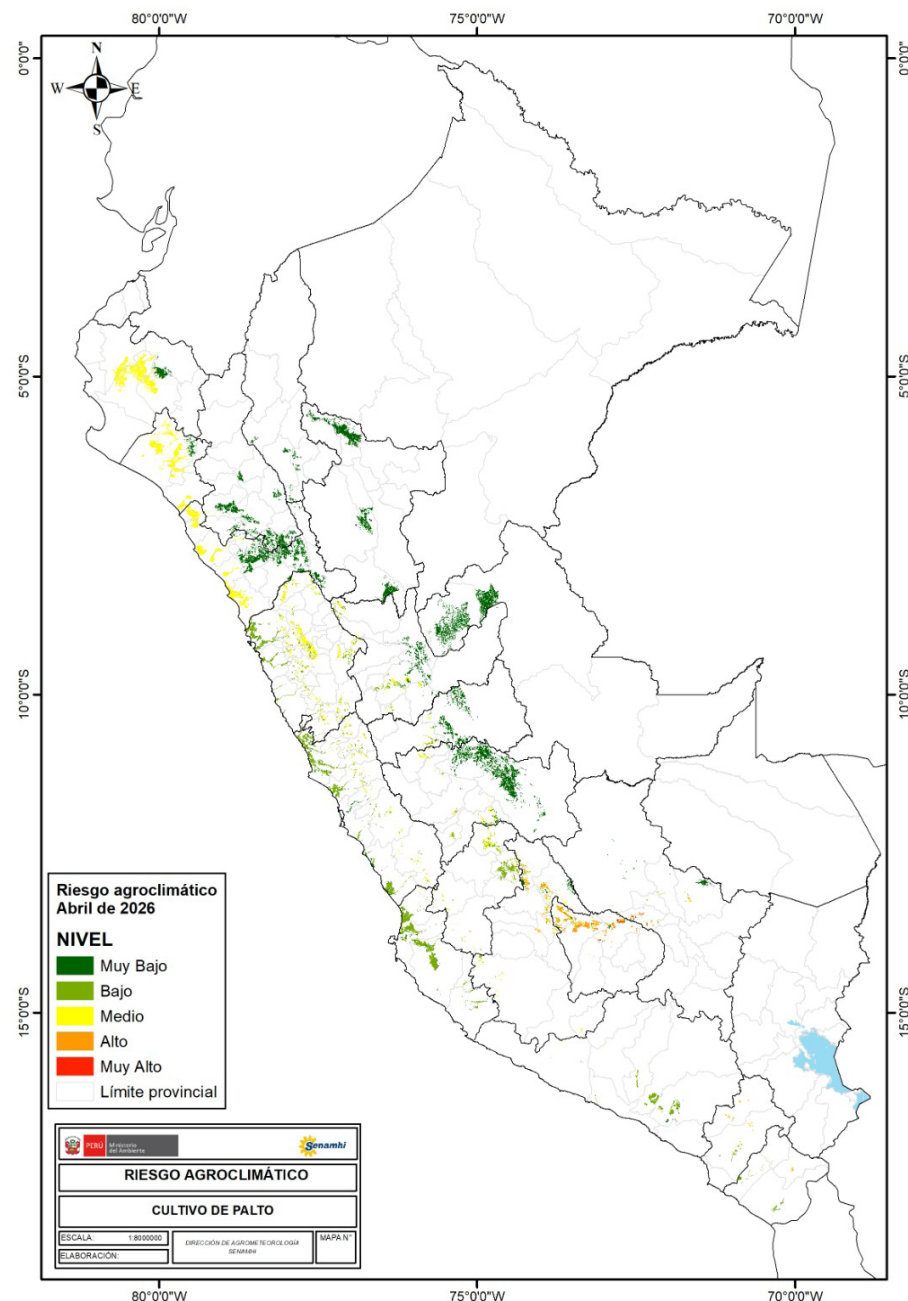
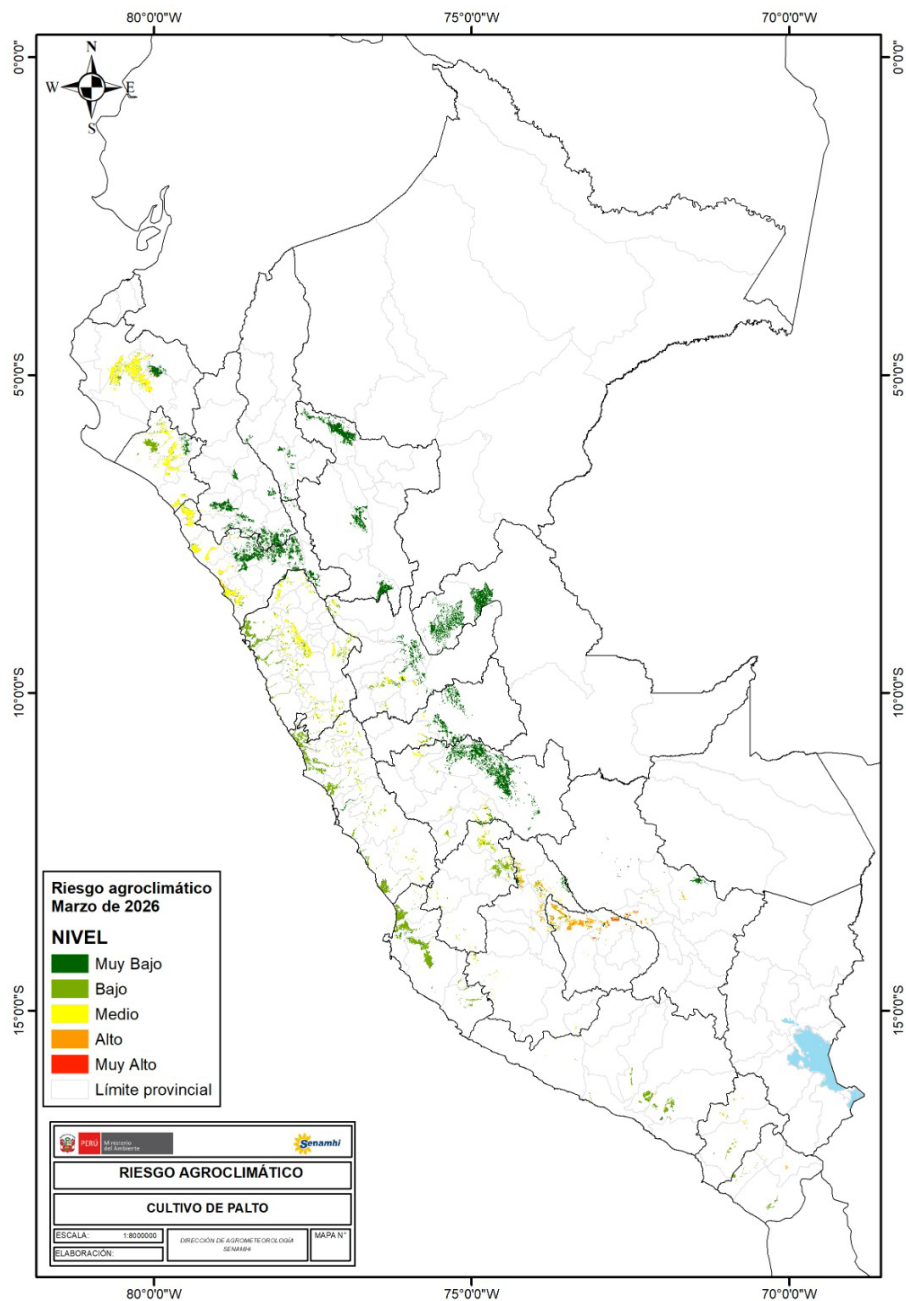


PERÚ

Ministerio
del Ambiente



¡EL PERÚ A TODA
MÁQUINA!



TENER EN CUENTA:

El análisis del pronóstico de riesgo agroclimático es interpretado a partir de mapas provenientes de pronósticos climáticos. La incertidumbre de la predicción agroclimática aumenta en la medida en que sean más alejadas las fechas iniciales con respecto a la emisión del informe de predicción. Los boletines se actualizan mensualmente.

Próxima actualización: Marzo 2026



PERÚ

Ministerio
del Ambiente



**¡EL PERÚ A TODA
MÁQUINA!**