

PRONÓSTICO DE RIESGO AGROCLIMÁTICO ABRIL - JUNIO CULTIVO: PALTO



Fuente: Nur Afri Setyaningrum

Entre abril a junio de 2025, se prevén precipitaciones entre normales inferiores y superiores en la costa y la sierra, con temperaturas diurnas y nocturnas en rangos similares. En mayo y junio, la costa y la sierra occidental enfrentarán periodos secos.

COSTA NORTE

En los departamentos de Lambayeque y La Libertad, se prevé precipitaciones entre normales a superiores y temperaturas diurnas más cálidos en abril, incrementado el riesgo agroclimático hasta un nivel medio, en campos de cultivo de palto variedad 'Hass'; el incremento del riesgo se debería a que las lluvias podrían dificultar las labores de cosecha, así como, a las labores de manejo y control fitosanitario. Más adelante durante los meses de mayo y junio el nivel de riesgo agroclimático se reduciría a nivel bajo, con ausencia de precipitaciones (periodo seco) y alta probabilidad de temperaturas máximas entre normales a superiores, que no complicarían el periodo de las cosechas en Lambayeque, así como, al inicio de las mismas en La Libertad durante mayo.

COSTA CENTRAL Y SUR

Las condiciones climáticas previstas, para la costa central - en las regiones de Lima e Ica y sur - en las irrigaciones del Pedregal, Santa Rita y La Joya en Arequipa, así como, en cuyos campos productivos de palto, entre los meses de abril a junio, se caracterizarían por la ausencia de lluvias que es usual en esta zona climáticamente árida; por otro lado, las condiciones térmicas, variarían desde cálidas durante el mes de abril, normales en mayo y en junio prevalecerían condiciones más frías. En el transcurso de este periodo, el cultivo alcanzaría las fases fenológicas de hinchazón de yemas florales e inicio de la floración, siendo favorecido por las condiciones climáticas, con nivel de riesgo agroclimático Bajo.

**PARA MÁS INFORMACIÓN AGROCLIMÁTICA,
SUSCRIBETE AQUI**



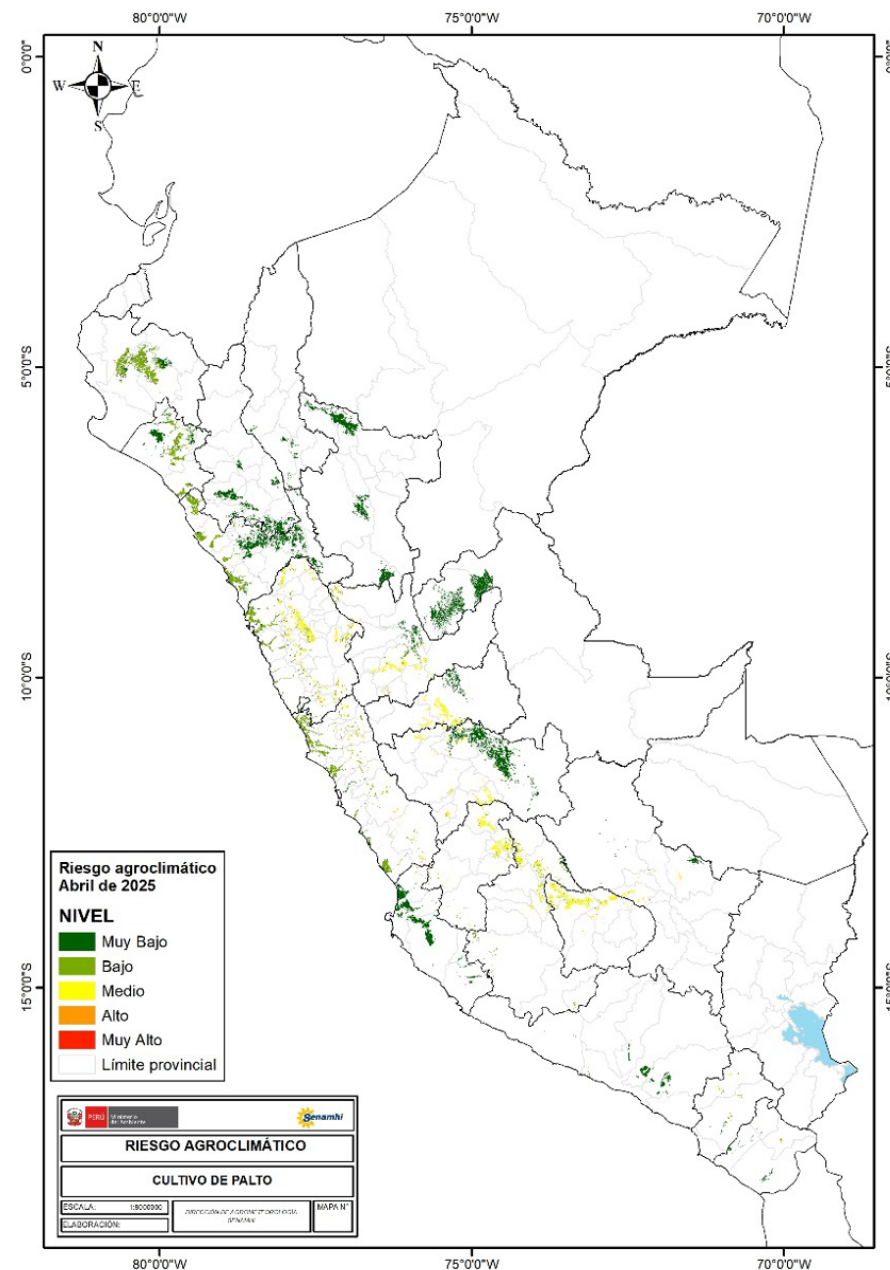
SIERRA CENTRAL

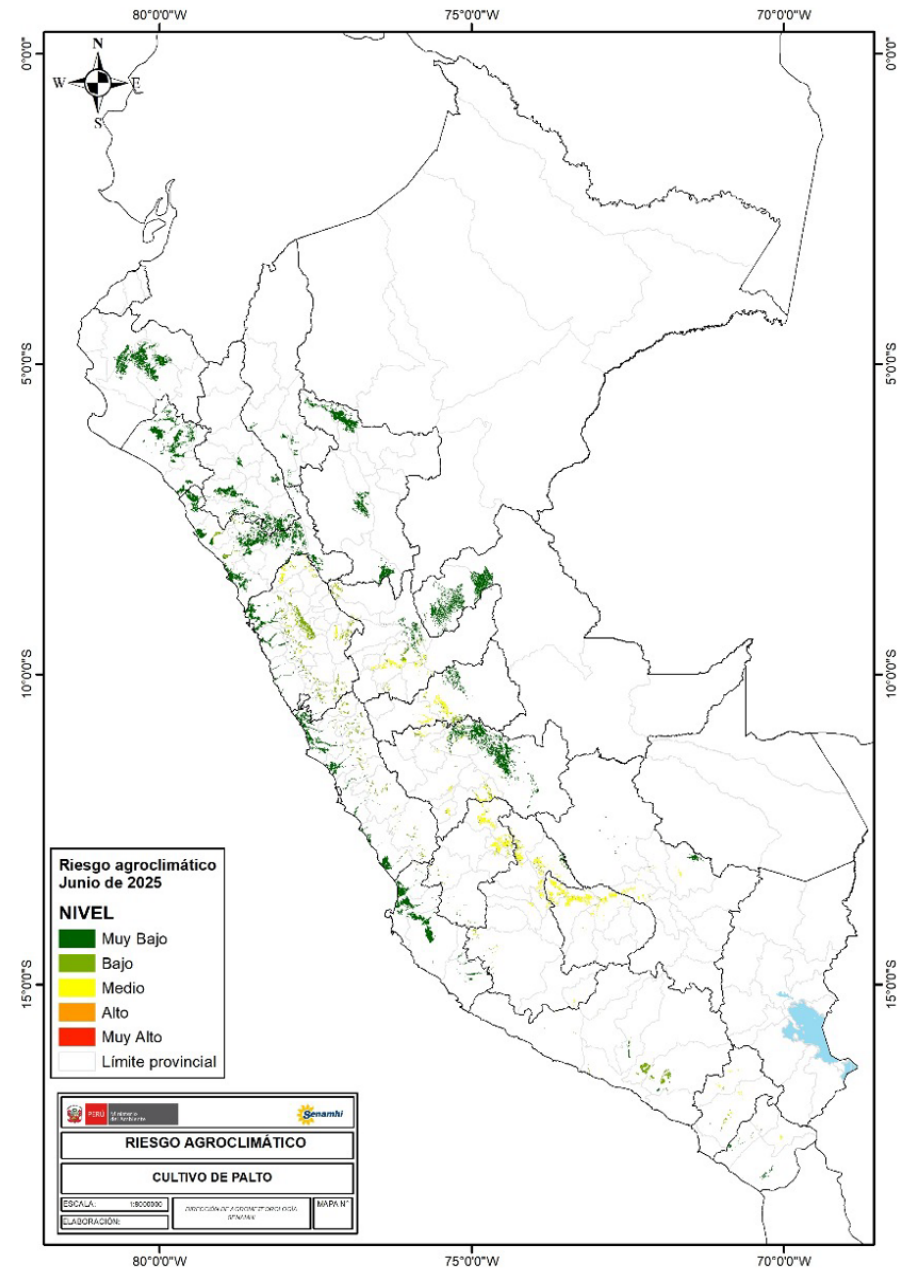
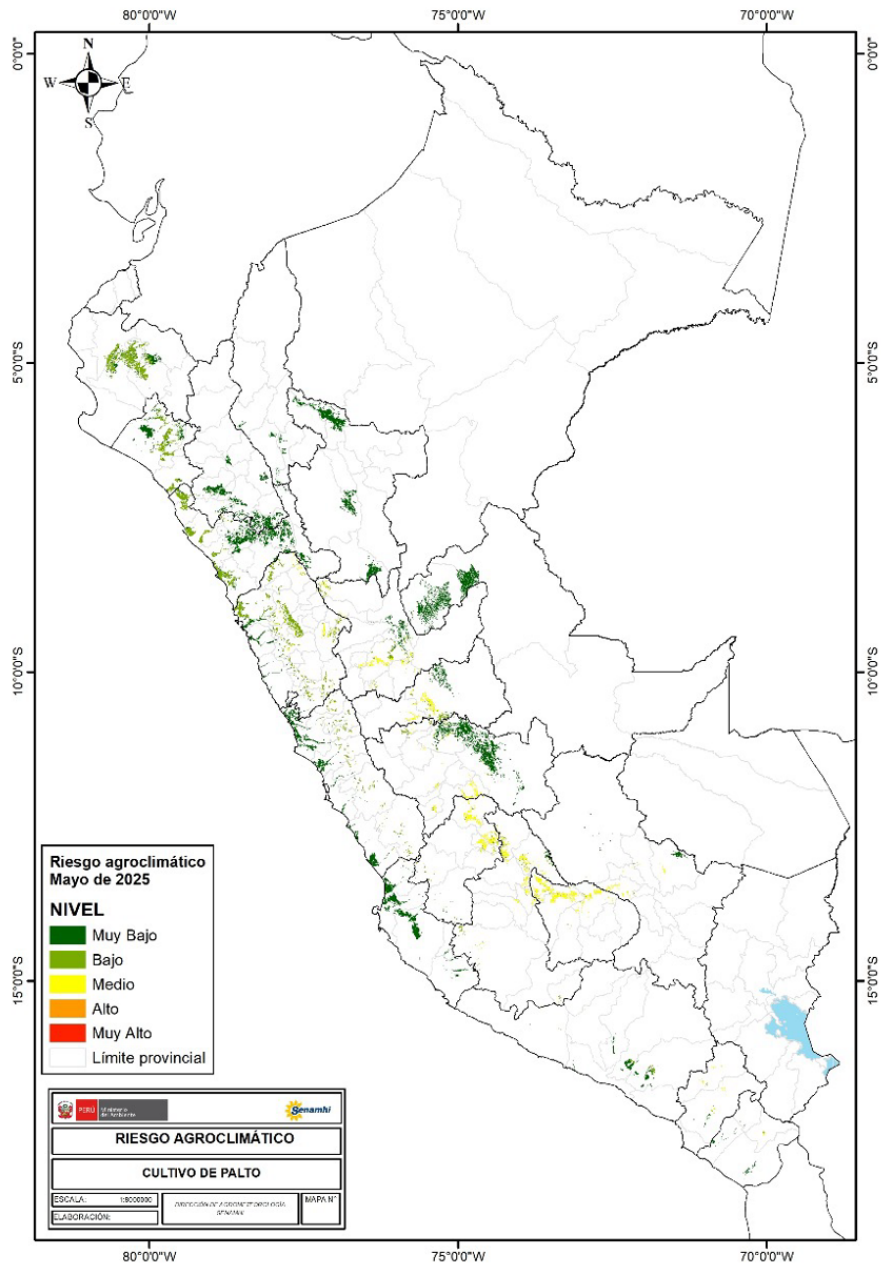
En la Estación CO Huanta, ubicada en Luricocha, Huanta, Ayacucho, se espera el inicio del nuevo periodo productivo 2025-26. En ese sentido, entre abril y mayo, las lluvias superarían su media climática, lo cual aportaría en las necesidades hídricas de cultivo reduciendo las labores de riego. En junio, las lluvias serían inferiores a su normal (1.9 mm/mes), los cuales no aportarían a las necesidades del cultivo, siendo necesario realizar las labores de riego. Asimismo, durante todo este periodo pronosticado, las condiciones térmicas serían más cálidas, que contribuirían en incrementar las necesidades hídricas y podrían ocasionar condiciones de estrés térmico por calor durante el día. Se prevé niveles de riesgo entre bajo y medio, debido a las condiciones climáticas pronosticadas.

En Huánuco, ubicado en la sierra oriental peruana, las parcelas de palto 'Hass' y 'Fuerte' se encuentran en fructificación, maduración y cosechas. En estas condiciones fenológicas del cultivo, como la precipitación normal y condiciones térmicas más cálidas entre abril a junio, favorecerían el desarrollo del cultivo. Sin embargo, es posible que, debido justamente a las temperaturas cálidas, serían favorables para el incremento de plagas en el cultivo, con riesgo agroclimático entre bajo a medio.

SIERRA SUR

El desarrollo fenológico del cultivo de palto en los valles interandinos de las regiones de Moquegua y Arequipa, están en fructificación y maduración, avanzando simultáneamente las cosechas. Se espera que, entre abril a junio, el cultivo haya completado la maduración e incluso en algunas zonas inicie con la foliación, aparición de hinchazón de yemas e inicio de la floración. Durante este periodo, en abril existe alta probabilidad de lluvias dentro de su normal, seguido de mayo y junio en condiciones habitualmente secos; en cuanto a las temperaturas, en este mismo periodo, estas variarían entre normales a cálidos durante la noche y notoriamente más cálidos durante el día. Estas condiciones climáticas favorecerían al desarrollo del cultivo, pero, por otro lado, debido a las temperaturas diurnas más cálidas, favorecerían la presencia de plagas como la mosca blanca, araña roja, queresas, entre otros, conduciendo a unos niveles de riesgo variable entre bajo a medio.





TENER EN CUENTA:

El análisis del pronóstico de riesgo agroclimático es interpretado a partir de mapas provenientes de pronósticos climáticos. La incertidumbre de la predicción agroclimática aumenta en la medida en que sean más alejadas las fechas iniciales con respecto a la emisión del informe de predicción. Los boletines se actualizan mensualmente.

Próxima actualización: Mayo 2025



PERÚ

Ministerio
del Ambiente

