

PRONÓSTICO DE RIESGO AGROCLIMÁTICO AGOSTO - OCTUBRE CULTIVO: PASTOS

Fuente: Perulactea

Se prevé condiciones térmicas diurnas sobre lo normal en las zonas de monitoreo fenológico en la sierra centro y sur entre agosto y octubre. Las condiciones térmicas nocturnas serían inferiores en la sierra centro y sur en agosto, aunque de normales a superiores en sierra norte; en setiembre y octubre, estas serían superiores en sierra norte y sierra sur, en sierra centro de normales a inferiores. Respecto a las precipitaciones, durante el trimestre, las condiciones estarían de normales a inferiores.

SIERRA NORTE

Durante el trimestre se espera un déficit de lluvias y temperaturas máximas por encima de lo habitual. En agosto, las temperaturas mínimas se mantendrían en niveles normales, exponiéndolas a las plantas a un riesgo entre nivel medio y alto. En cambio, en setiembre y octubre, se pronostican temperaturas mínimas superiores a los valores históricos, lo que incrementarían el riesgo a niveles altos, donde se observaría un mayor estrés hídrico en las plantas, aumentando su vulnerabilidad a plagas y enfermedades. Consecuentemente, se espera una disminución en la producción de pasturas, especialmente en aquellas regiones donde las plantas se encuentran en un estado vegetativo regular, como Sondor, Granja Porcón y Cajamarca.

Ante esta situación, se sugiere llevar actividades que optimicen la gestión del riego y ejecutar acciones para conservar el pasto, como el ensilado y henificado, asegurando así el suministro durante la temporada. También estar vigilante para el control de plagas; para ello, se recomienda buscar asesoría técnica en las oficinas agropecuarias de la zona para elección de los productos de protección de cultivos adecuadas. La adopción de estas medidas mejoraría el vigor de las plantas y garantizará la disponibilidad de pasturas.

**PARA MÁS INFORMACIÓN AGROCLIMÁTICA,
SUSCRIBETE AQUÍ**

SIERRA CENTRO

En el transcurso del trimestre, se esperan días más calurosos de lo normal, mientras que las noches serían más frías de lo habitual. Además, en agosto, se registraría lluvias por debajo de lo normal. En setiembre, la parte oriental de la sierra central tendrían precipitaciones por debajo de lo esperado y en la vertiente occidental sería normal. En octubre, sería lo contrario respecto a las precipitaciones; en cuanto a las condiciones térmicas nocturnas, en la vertiente occidental sería muy frío y en la vertiente oriental sería más cálido. Estas variaciones climáticas podrían provocar estrés térmico en las plantas, especialmente durante el mediodía, lo que afectaría la actividad fotosintética; mientras que, durante las noches no se anticipan daños significativos en las plantas, a pesar de las temperaturas más frías.

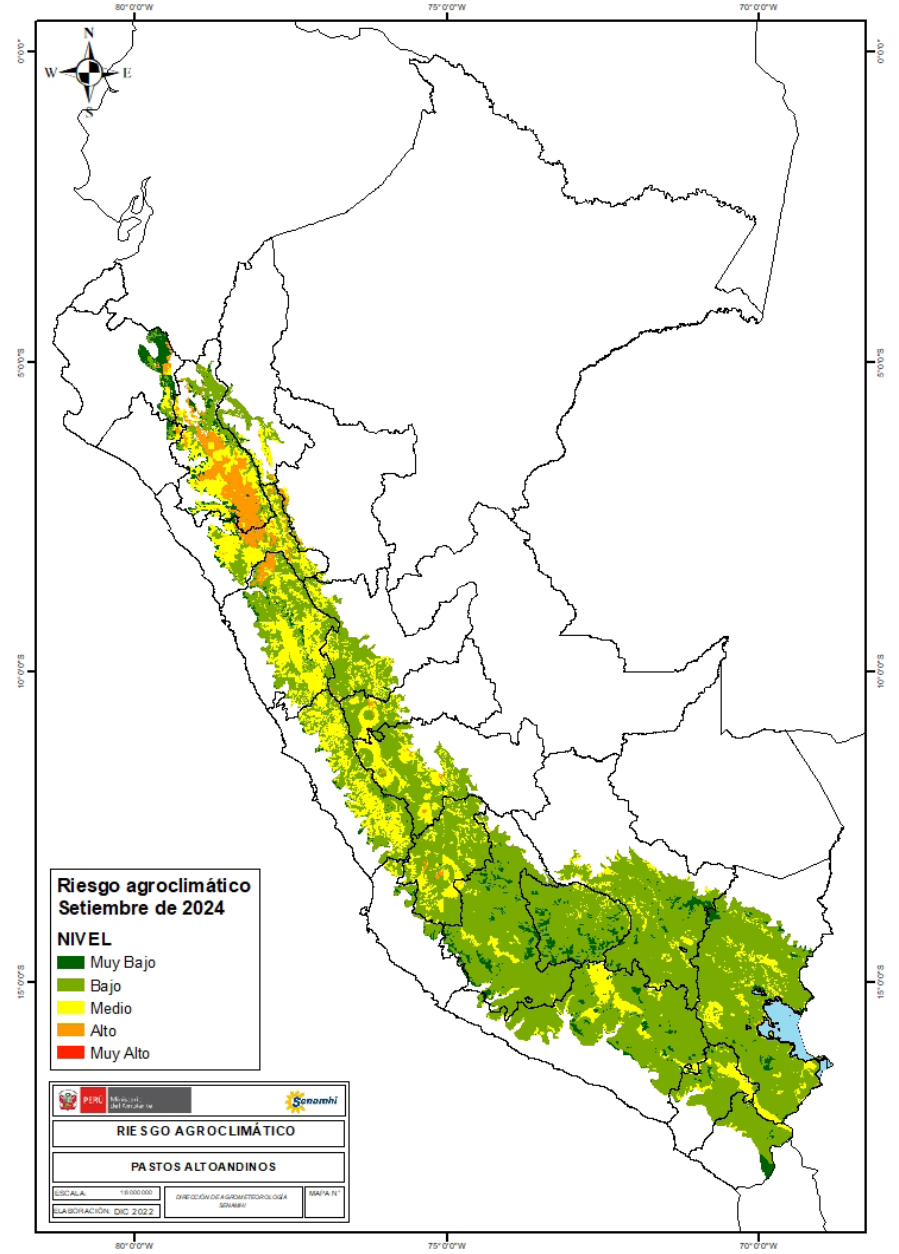
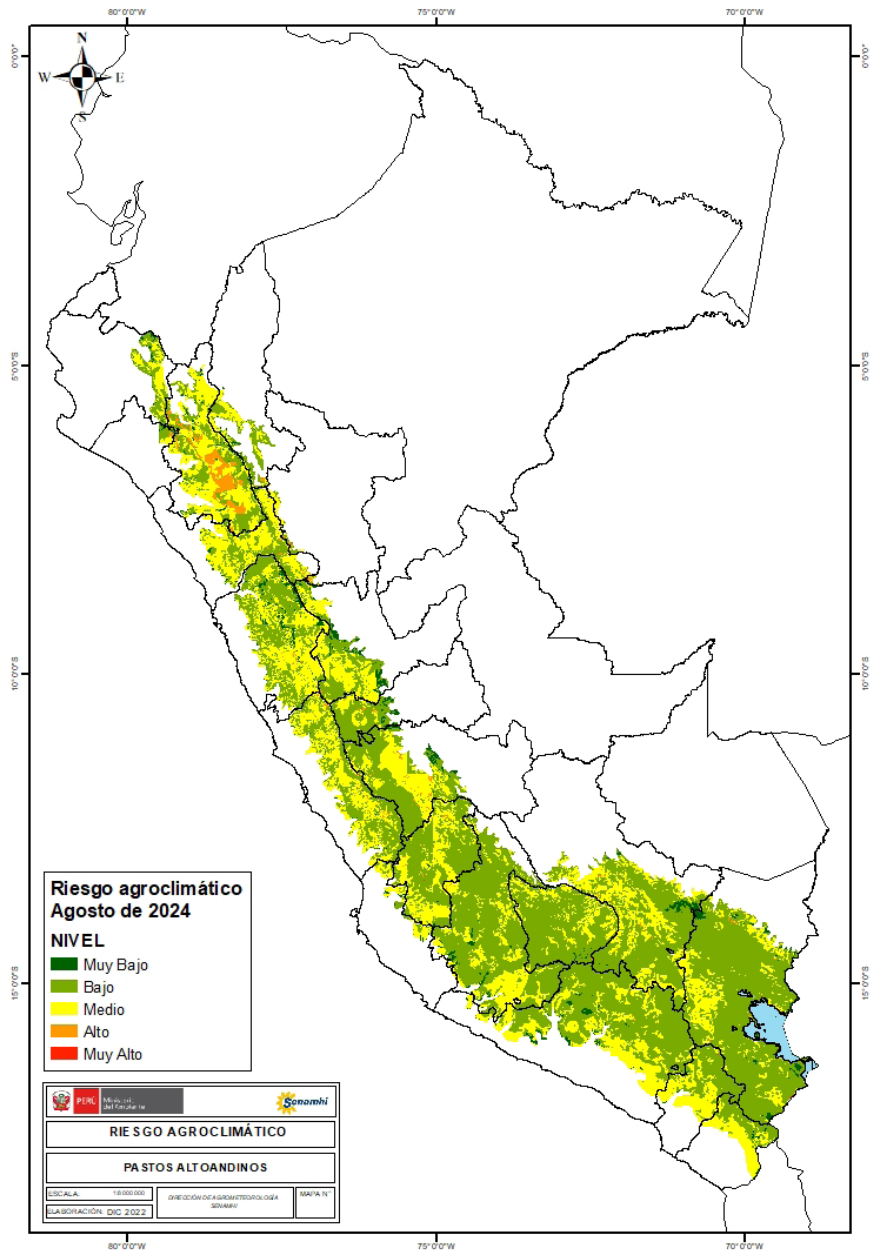
Por lo general, las condiciones climáticas pronosticadas no influirían directamente en la vulnerabilidad de las pasturas, por ello no habría impactos significativos en la calidad y cantidad de los pastos cultivados, debido a que las pasturas están ubicadas en áreas con riego. Por lo tanto, el nivel de riesgo para los cultivos se clasificaría entre bajo y medio.

SIERRA SUR

En el mes de agosto, se prevé precipitaciones por debajo de lo normal con temperaturas cálidas durante el día y frías durante la noche, estas condiciones no serían importantes en la actividad vegetativa debido a su estacionalidad natural del pastizal. En setiembre, la vertiente oriental de la sierra sur registraría precipitaciones por debajo de sus valores históricos y en la vertiente occidental estarían dentro de lo habitual, contrariamente se presentaría en octubre; en estos dos últimos meses las temperaturas máximas y mínimas excederían su climatología habitual, estas condiciones pondrían en riesgo el desarrollo inicial de los pastos naturales, especialmente en los bofedales. Por lo que resultaría en un nivel de riesgo que podría variar entre bajo y medio.

Similar nivel de riesgo podría observarse en las zonas de menor altitud de Arequipa, Tacna y Moquegua, donde se prevé un incremento en la evapotranspiración, lo que resultaría una mayor demanda hídrica para los cultivos de pasto. Además, no se descarta la posibilidad de heladas y otros eventos meteorológicos que afectarían el crecimiento de la alfalfa, particularmente durante el mes de agosto.





Dirección de Agrometeorología / Subdirección de Predicción Agrometeorológica Tel: 988577684 - [511] 614-1413

Consultas y Sugerencias: serviciosagroclimaticos@senamhi.gob.pe

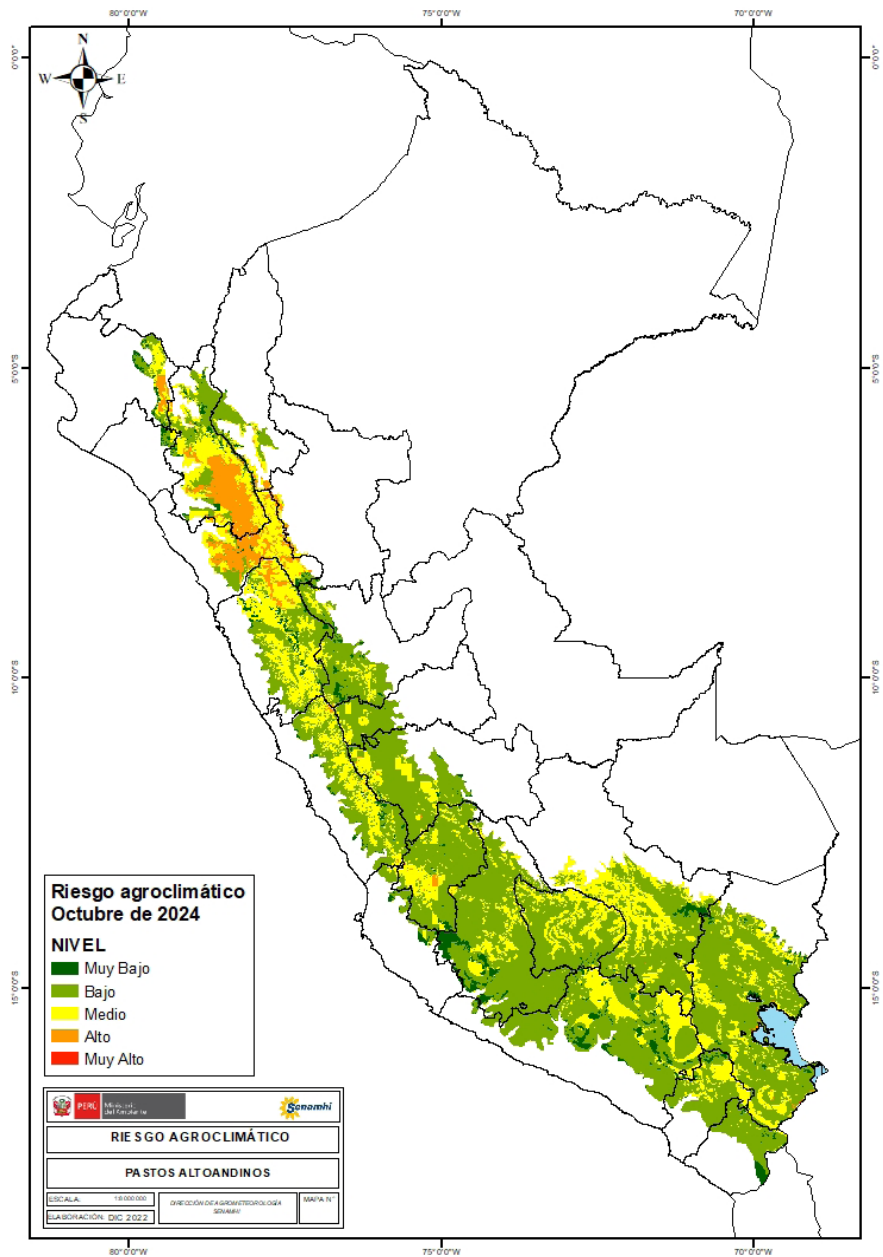


PERÚ

Ministerio del Ambiente



BICENTENARIO DEL PERÚ 2021 - 2024



TENER EN CUENTA:

El análisis del pronóstico de riesgo agroclimático es interpretado a partir de mapas provenientes de pronósticos climáticos. La incertidumbre de la predicción agroclimática aumenta en la medida en que sean más alejadas las fechas iniciales con respecto a la emisión del informe de predicción. Los boletines se actualizan mensualmente.

Próxima actualización: Setiembre 2024