

PRONÓSTICO DE RIESGO AGROCLIMÁTICO

FEBRERO - ABRIL

CULTIVO: CACAO



Durante febrero a abril, respecto a la precipitación en la selva norte se esperan condiciones entre normales a superiores. En la selva central se prevén precipitaciones entre normales superiores en febrero, normales inferiores en marzo y normales en abril. Respecto a las temperaturas máximas y mínimas, se esperan valores entre normales a superiores, con mayor intensidad de temperaturas altas hacia marzo.

SELVA NORTE

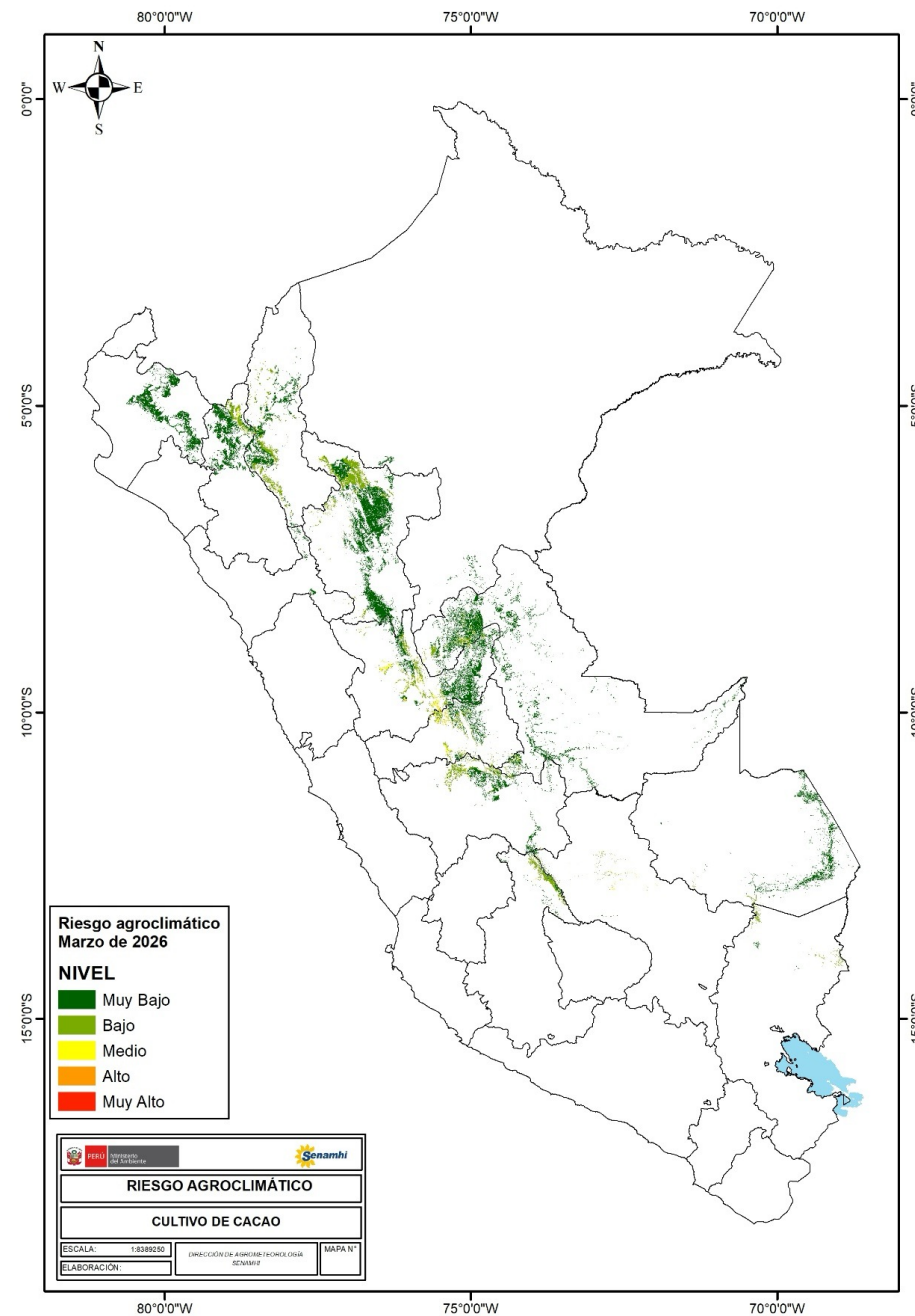
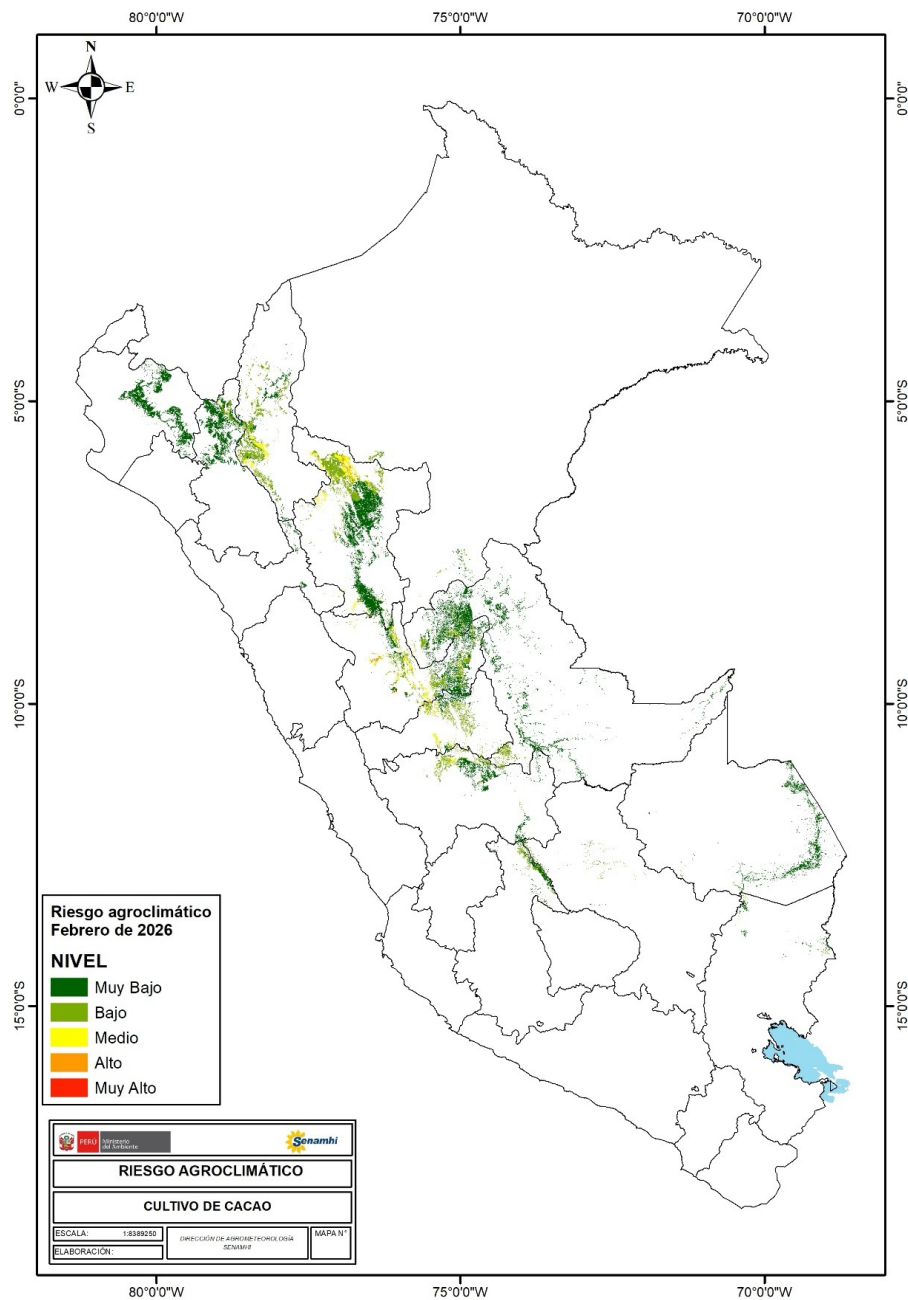
Para la selva de San Martín se esperan condiciones ambientales favorables para el desarrollo de los cacaotales que se encuentran en fructificación y maduración, debido a que las lluvias superiores en febrero y alrededor de sus normales en marzo y abril garantizarían el crecimiento y desarrollo de las mazorcas; no obstante, en sectores localizados, la prevalencia de lluvias intensas podría generar una presión en la incidencia de enfermedades fungosas como moniliasis y mazorca negra. Asimismo, prevalece el riesgo de desbordes en zonas ribereñas que afectarían directamente los frutos de la parte basal. Con respecto a las temperaturas, se registrarían valores en torno a su climatología a ligeramente cálidas, lo cual es favorable para el avance de la maduración; ante este escenario, los niveles de riesgo agroclimático para febrero serían medios, mientras que para marzo y abril serían bajo.

[PARA MÁS INFORMACIÓN AGROCLIMÁTICA,](#)
[SUSCRIBETE AQUÍ](#)

SELVA CENTRO

Para el próximo trimestre, en las zonas productoras de cacao de los departamentos de Huánuco y Ucayali, se espera que las lluvias presenten un comportamiento entre normal y superior, junto con condiciones térmicas diurnas y nocturnas que oscilarán entre sus niveles normales y cálidos. Este escenario climático sería favorable para la etapa de fructificación, garantizando así un óptimo llenado de las mazorcas; sin embargo, el incremento de la humedad producto de las precipitaciones, sumado a un posible manejo agronómico inadecuado, podría generar problemas como encharcamientos, pudrición de frutos e incidencia de enfermedades fungosas, tales como moniliasis, escoba de bruja y manchas foliares. En consecuencia, el nivel de riesgo agroclimático para estas regiones se estima entre bajo y medio.

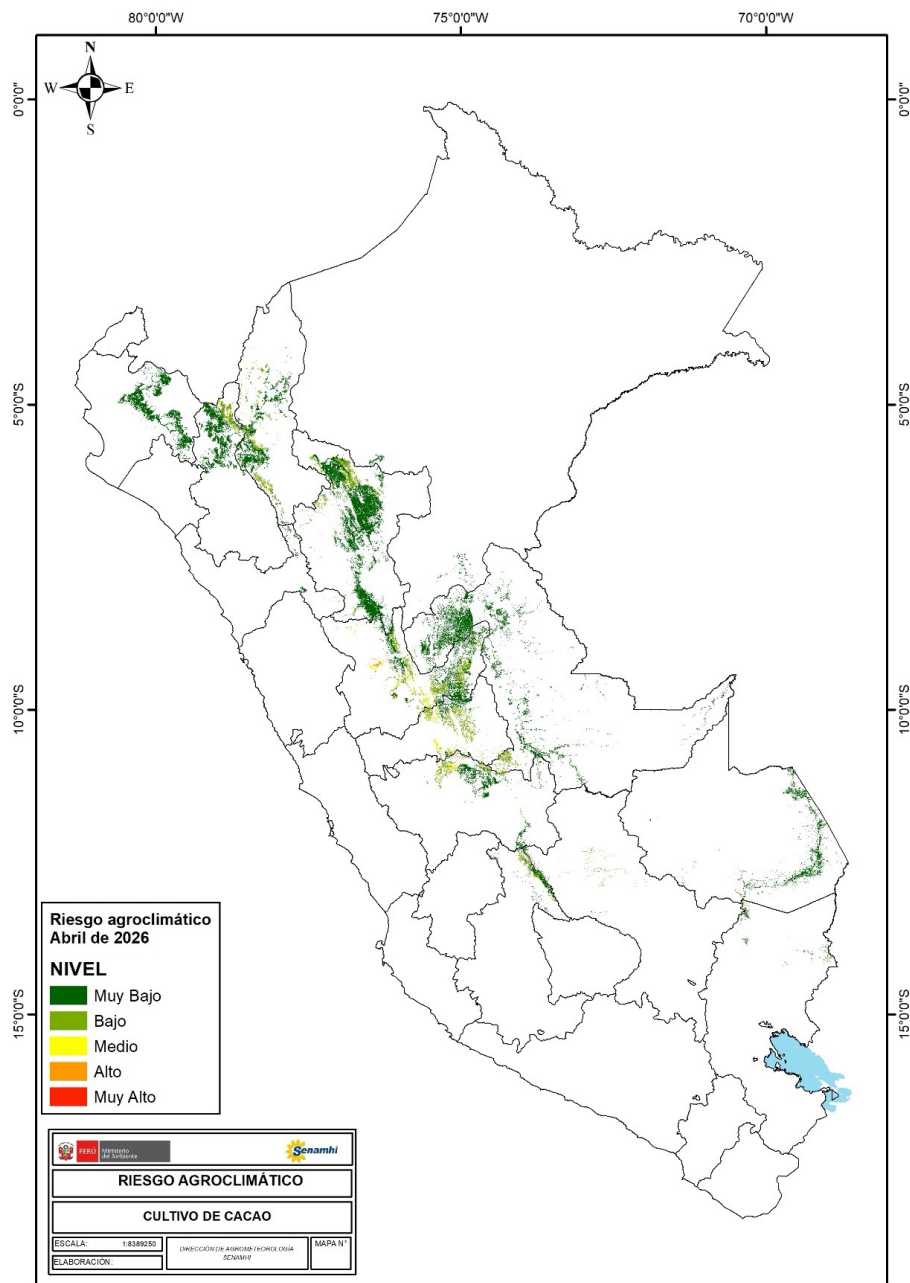
Para las zonas productoras de Pichanaki y Puerto Ocopa (Junín), se prevé que los niveles de riesgo agroclimático fluctúen entre medio en febrero y bajo en marzo y abril, debido a que las lluvias presentarían un comportamiento de normal a superior. No obstante, ante la posibilidad de acumulados pluviales inferiores a su climatología, sumados a temperaturas mínimas y máximas de normales a superiores, no se identificarían impactos adversos asociados al clima debido a la humedad residual de las lluvias reportadas previamente; por el contrario, estas condiciones ambientales serían favorables para el desarrollo adecuado de las mazorcas y la emisión de botones florales. Sin embargo, la persistencia de una alta humedad en sectores localizados y parcelas con un manejo agronómico inadecuado podría incrementar el riesgo de enfermedades fungosas, principalmente la mazorca negra y la moniliasis.



PERÚ Ministerio del Ambiente



¡EL PERÚ A TODA MÁQUINA!



TENER EN CUENTA:

El análisis del pronóstico de riesgo agroclimático es interpretado a partir de mapas provenientes de pronósticos climáticos. La incertidumbre de la predicción agroclimática aumenta en la medida en que sean más alejadas las fechas iniciales con respecto a la emisión del informe de predicción. Los boletines se actualizan mensualmente.

Próxima actualización: Marzo 2026