

PRONÓSTICO DE RIESGO AGROCLIMÁTICO MAYO - JULIO CULTIVO: CACAO



www.senamhi.gob.pe

Para el período abril a junio 2024, se prevé que las condiciones térmicas diurnas y nocturnas estarían sobre sus normales en la selva norte y centro. Asimismo, se prevé precipitaciones de normales a superiores en selva norte en mayo; inferiores en selva centro durante los tres meses de pronóstico.

SELVA NORTE

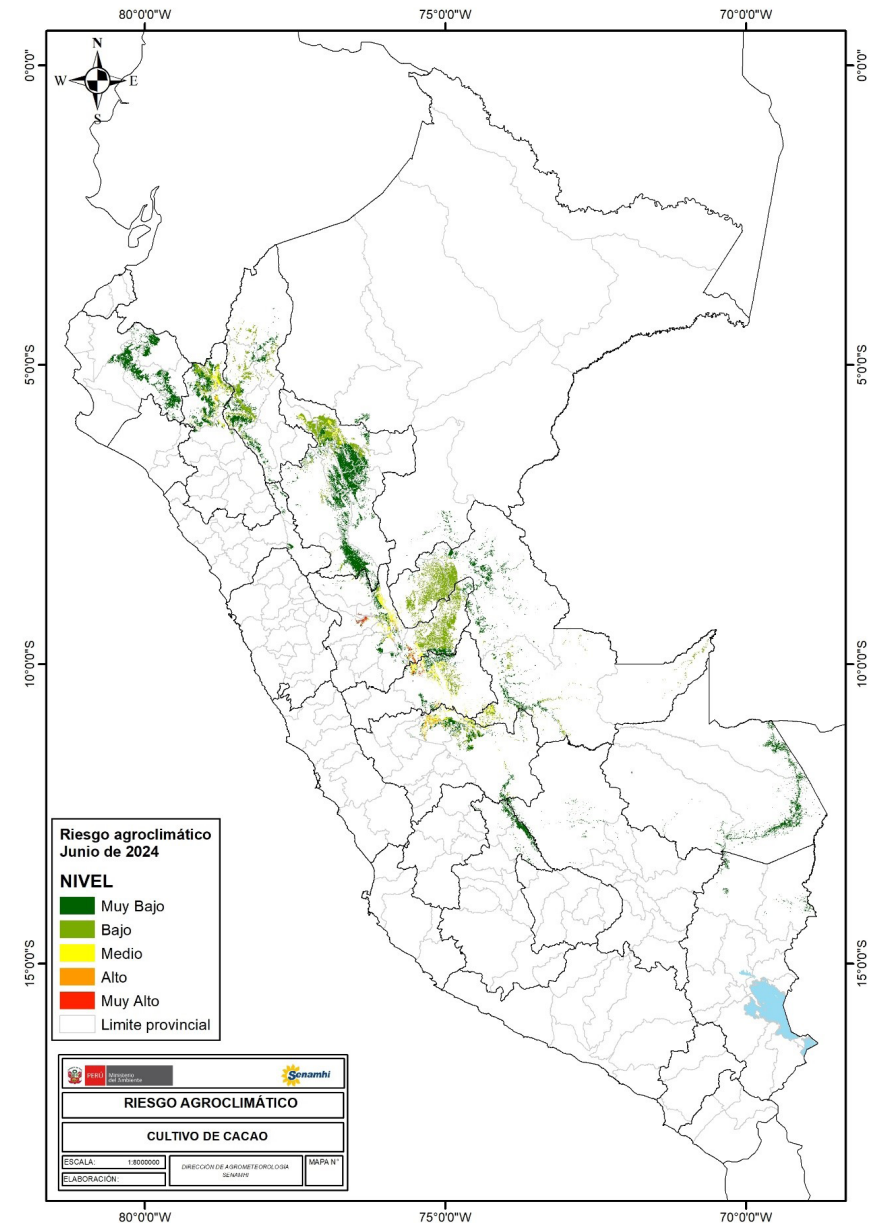
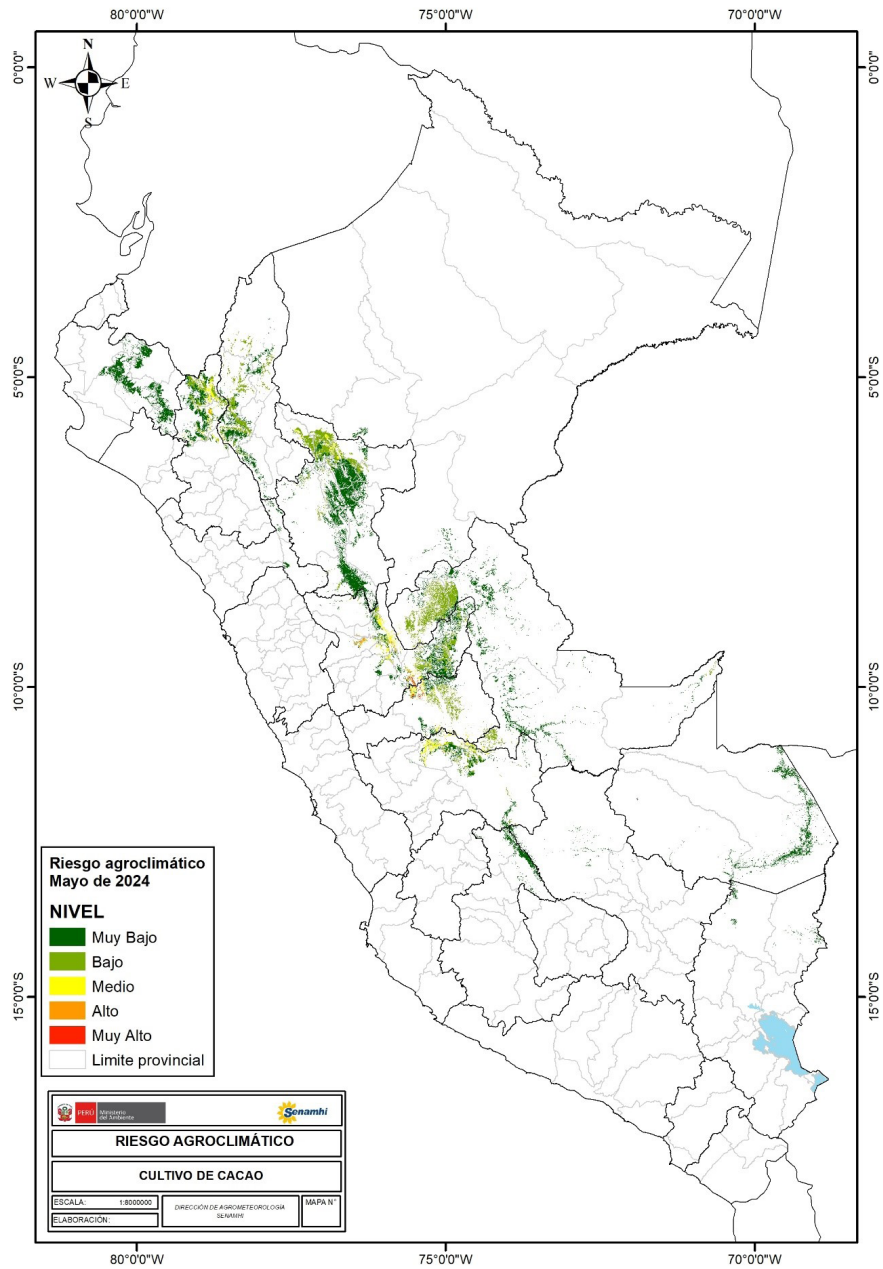
En San Martín, en la zona de Huallaga central, continuarían las temperaturas cálidas en el siguiente trimestre; además de lluvias con acumulados entre alrededor de su normal en mayo, y sobre lo normal en junio y julio. Condiciones que favorecerían el avance de maduración y formación de los nuevos cojines florales. Por lo que se estima un nivel de riesgo agroclimático de bajo en el siguiente trimestre.

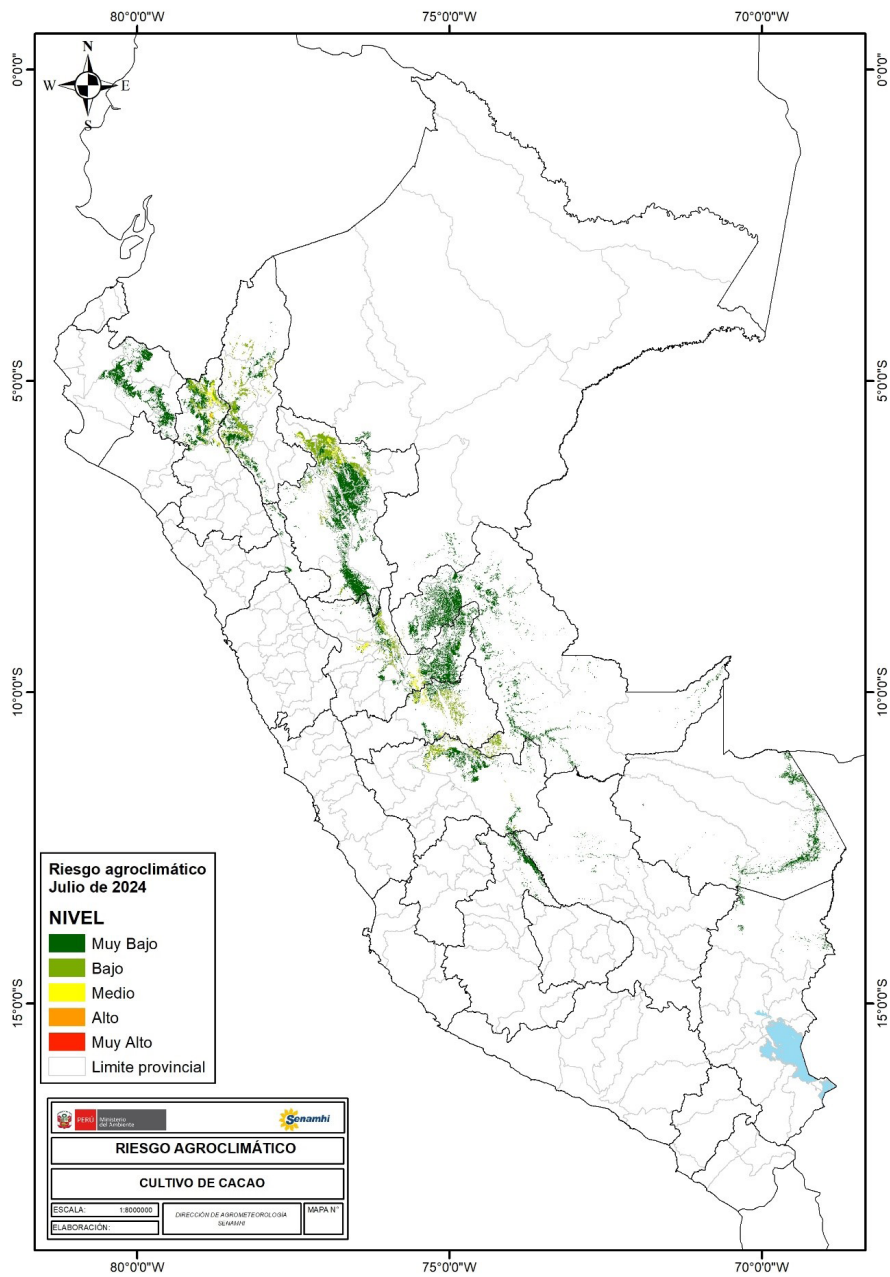
SELVA CENTRO

Para la Selva centro de Junín en la localidad de Pichaniki en el siguiente trimestre se prevé que continuarían las temperaturas diurnas y nocturnas cálidas; además lluvias con acumulados bajo lo normal. Condiciones que no tendrían mucha relevancia en cultivo ya que se encontrarían en maduración y cosechas; sin embargo, el estrés hídrico más las condiciones cálidas, causaría caída de estructuras florales, las mismas que ocurren en esta época; de persistir estas condiciones podría generar un riesgo agroclimático de medio a alto principalmente en julio y necesitar un buen manejo nutricional y hormonal para la recuperación, con el inicio de la temporada lluviosa.

[PARA MÁS INFORMACIÓN AGROCLIMÁTICA,
SUSCRIBETE AQUÍ](#)







TENER EN CUENTA:

El análisis del pronóstico de riesgo agroclimático es interpretado a partir de mapas provenientes de pronósticos climáticos. La incertidumbre de la predicción agroclimática aumenta en la medida en que sean más alejadas las fechas iniciales con respecto a la emisión del informe de predicción. Los boletines se actualizan mensualmente.

Próxima actualización: Junio 2024

