

PRONÓSTICO DE RIESGO AGROCLIMÁTICO JUNIO - AGOSTO CULTIVO: CACAO



Durante los meses de junio, julio y agosto de 2026, en la selva se esperan precipitaciones entre normales y superiores. Respecto a las temperaturas máximas y mínimas, se prevén condiciones entre normales y normales superiores.

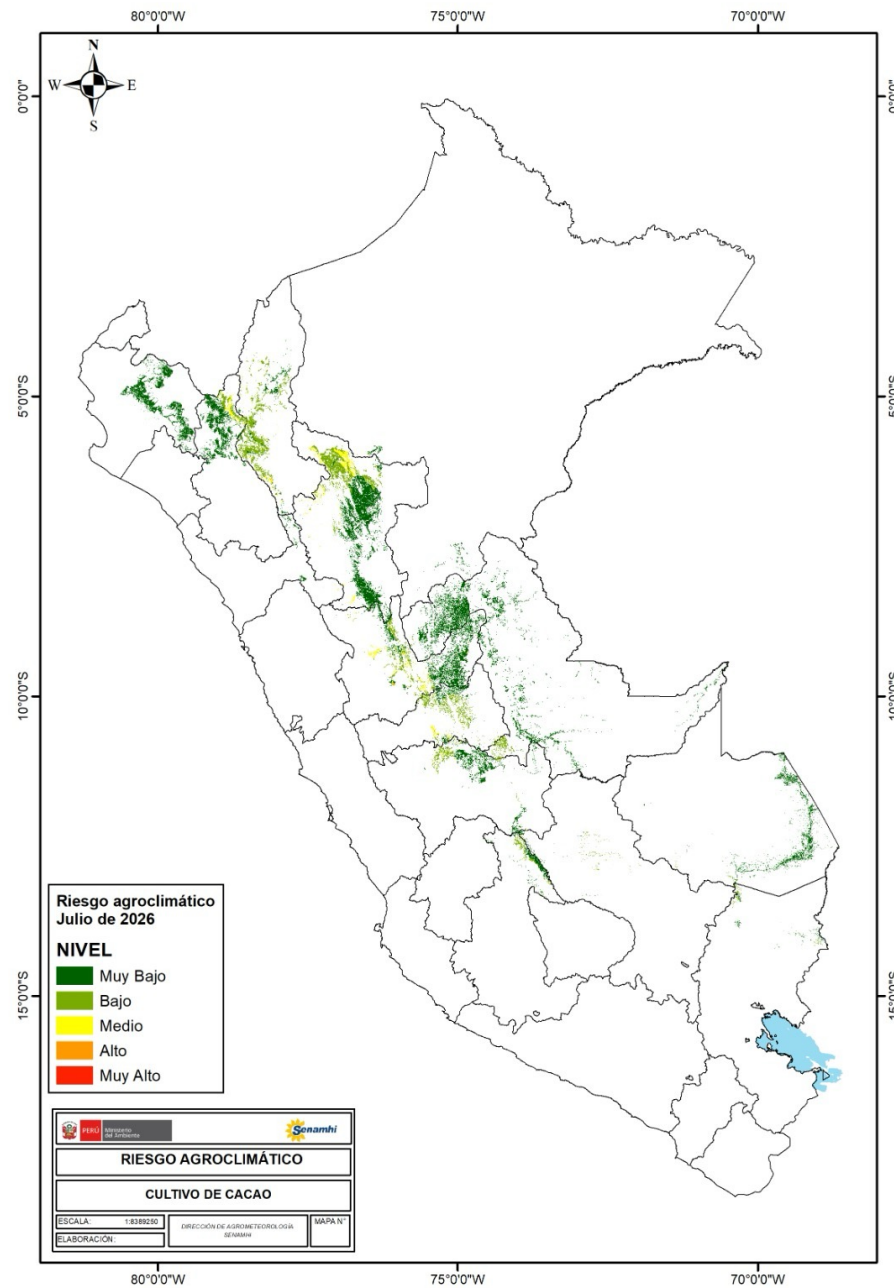
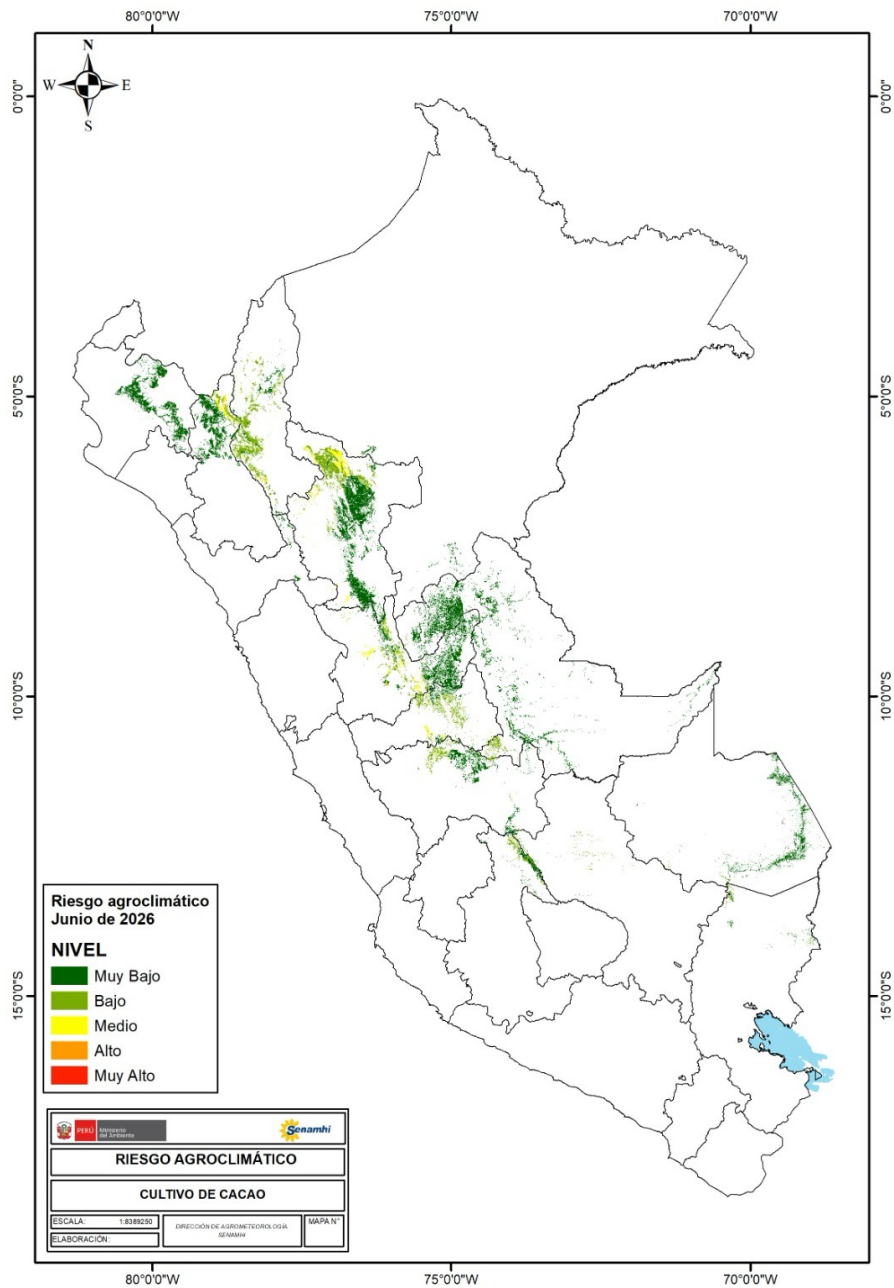
SELVA NORTE

Para la región San Martín, durante el trimestre junio-agosto se prevén precipitaciones dentro de sus rangos normales y, en sectores localizados de la selva norte baja, valores superiores a lo normal. Asimismo, las temperaturas máximas y mínimas fluctuarían entre condiciones normales y ligeramente superiores a sus promedios climatológicos en gran parte de la región. Estas condiciones favorecerían la culminación de la maduración de las mazorcas y el desarrollo de las labores de cosecha en los cacaotales. En aquellas zonas donde la cosecha haya finalizado, podrían favorecer la emisión de botones florales y el inicio de la floración. Sin embargo, el posible incremento de ambientes húmedos, asociada a un manejo agronómico deficiente del cultivo, podría incrementar la incidencia de enfermedades fúngicas en sectores localizados. Por otro lado, la ocurrencia de periodos secos acompañados de temperaturas elevadas podría reducir la disponibilidad de humedad en el suelo, afectando los procesos fenológicos posteriores, por lo que nivel de riesgo sería entre bajo y medio en zonas específicas de la región.

SELVA CENTRO

Para las zonas cafetaleras de Huánuco y Junín, durante el trimestre junio-agosto de 2026 se prevén precipitaciones dentro de sus rangos normales, con valores ligeramente superiores en algunos sectores de la selva central. Asimismo, las temperaturas máximas estarían acorde a su temporada y mínimas fluctuarían entre normales y superiores a lo normal. Estas condiciones favorecerían la continuidad de las cosechas, particularmente en localidades como Pichanaki, Puerto Ocopa y Satipo (Junín). No obstante, en plantaciones que aún se encuentren en fructificación y maduración, los periodos con menor disponibilidad de humedad y condiciones cálidas podrían afectar el llenado de los granos. Por otro lado, en sectores con mayores acumulados de lluvia, la persistencia de humedad podría favorecer la incidencia de plagas y enfermedades, especialmente bajo un manejo agronómico deficiente. En este contexto, el riesgo agroclimático se mantendría entre bajo y medio.

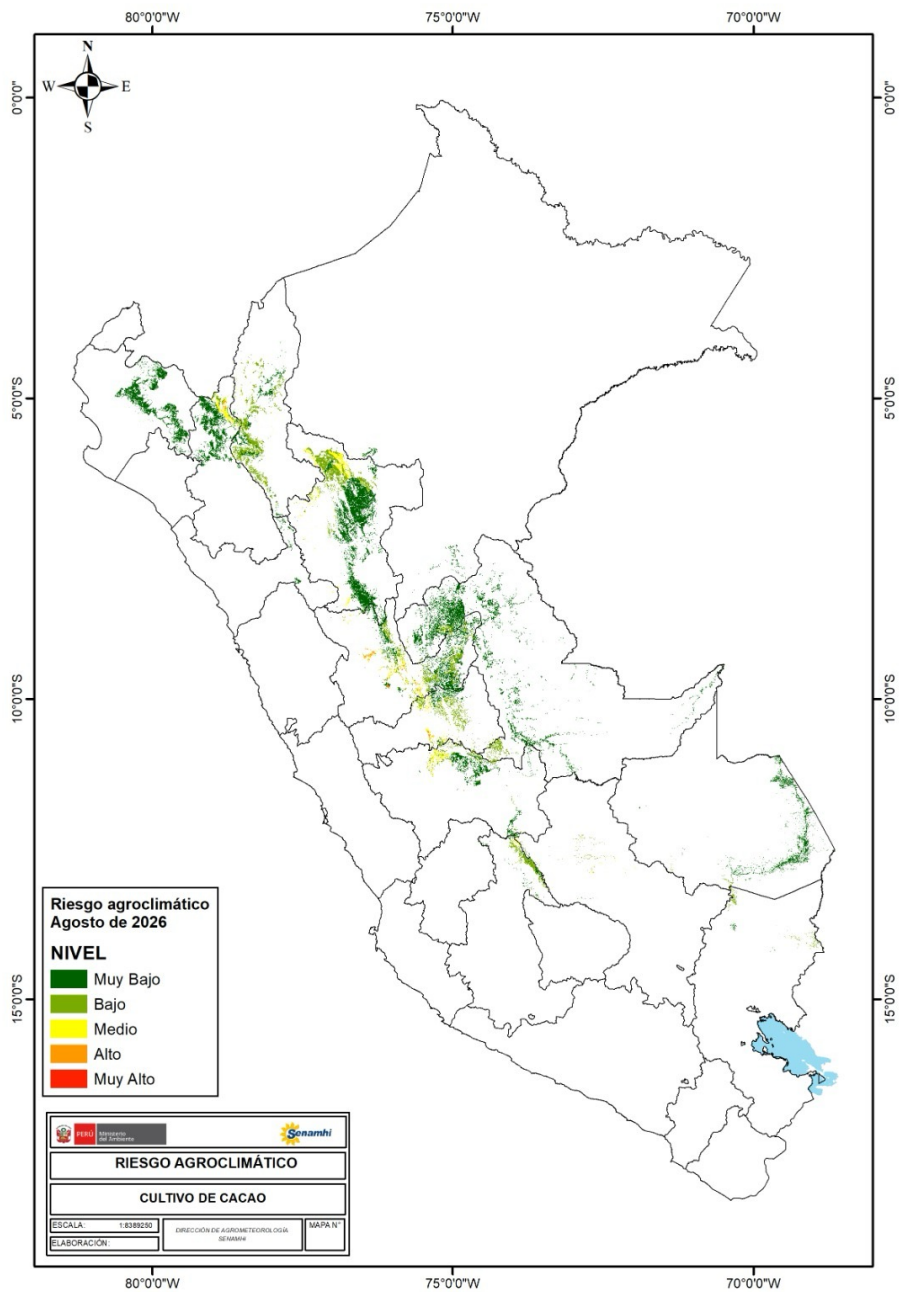
[PARA MÁS INFORMACIÓN AGROCLIMÁTICA,
SUSCRIBETE AQUÍ](#)



PERÚ

Ministerio del Ambiente





TENER EN CUENTA:

El análisis del pronóstico de riesgo agroclimático es interpretado a partir de mapas provenientes de pronósticos climáticos. La incertidumbre de la predicción agroclimática aumenta en la medida en que sean más alejadas las fechas iniciales con respecto a la emisión del informe de predicción. Los boletines se actualizan mensualmente.

Próxima actualización: Julio 2026