

PRONÓSTICO DE RIESGO AGROCLIMÁTICO

ENERO - MARZO

CULTIVO: CAFÉ

Para el trimestre de enero a marzo de 2025, el análisis de escenarios climáticos sugiere que en la selva norte y centro se anticipan precipitaciones con rangos entre normales y superiores. En cuanto a las temperaturas diurnas, se prevén condiciones que oscilarán entre normales y superiores, mientras que las temperaturas nocturnas también se mantendrán dentro de este mismo rango.

SELVA NORTE

En las provincias de Jaén y San Ignacio (Cajamarca), para el trimestre de enero a marzo 2025, se prevé precipitaciones entre normales a superiores; las temperaturas máximas se mantendrían entorno a su variabilidad climática, mientras que las temperaturas mínimas serían entre normales a superiores en el trimestre. Estas perspectivas climáticas promoverían el crecimiento y llenado de los frutos del café, al disponerse de condiciones térmicas adecuadas, además humedad en los suelos para atender las necesidades hídricas del cultivo; no obstante, no se descartaría en este contexto climático la ocurrencia periodos lluviosos extremos que pudieran propiciar el aumento en la incidencia de enfermedades en las plantaciones como el caso de roya del café. Por lo que, el nivel de riesgo agroclimático fluctuaría entre bajo a medio.

Para las zonas cafetaleras de San Martín, se estima un nivel de riesgo agroclimático de bajo a muy bajo en enero, debido a que las precipitaciones registrarían acumulados entre normales a superiores, con temperaturas entorno a su promedio histórico.

Condiciones que serían favorables para el proceso de maduración, contribuyendo a la mejoría y calidad de los frutos. Para febrero y marzo el riesgo agroclimático podría incrementar a medio, debido a que las precipitaciones registrarían acumulados por encima de lo normal, creando ambientes favorables para el incremento de enfermedades fúngicas. Asimismo, las lluvias intensas de forma localizada asociadas a vientos, podría generar el desprendimiento de frutos comprometiendo el rendimiento del cultivo.

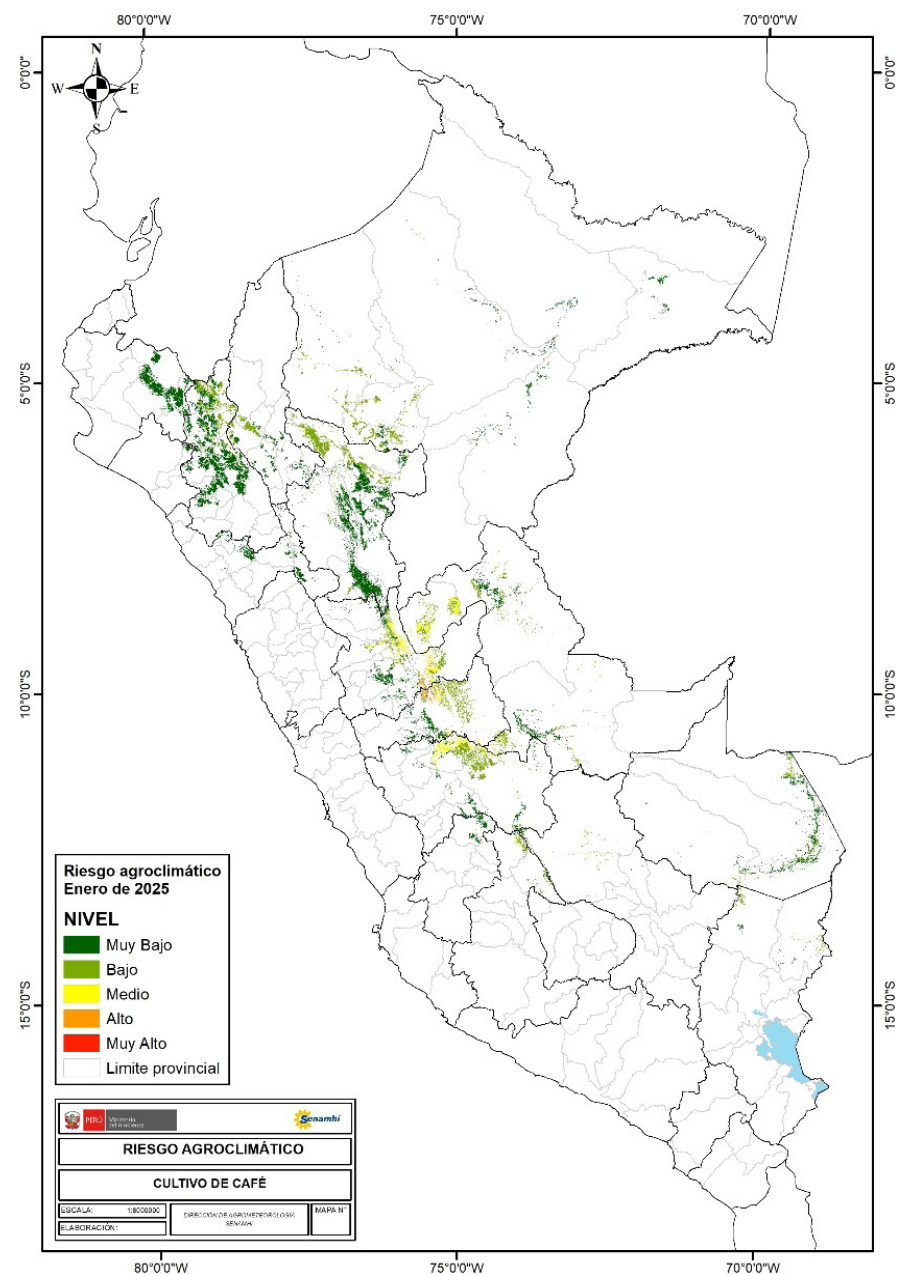
SELVA CENTRAL

En la divisoria (Huánuco), se espera que para el próximo trimestre las lluvias registren acumulados entorno a su promedio histórico, además de temperaturas entre normales a superiores a su climatología. Ambientes que serían favorables para el desarrollo de frutos. Sin embargo, no se descarta incremento de enfermedades fúngicas como la roya, el ojo de gallo y otros, principalmente en parcelas con deficiente manejo agronómico, observándose defoliación, caída de frutos. Por lo que, el nivel de riesgo agroclimático estará entre bajo a medio.

SELVA SUR

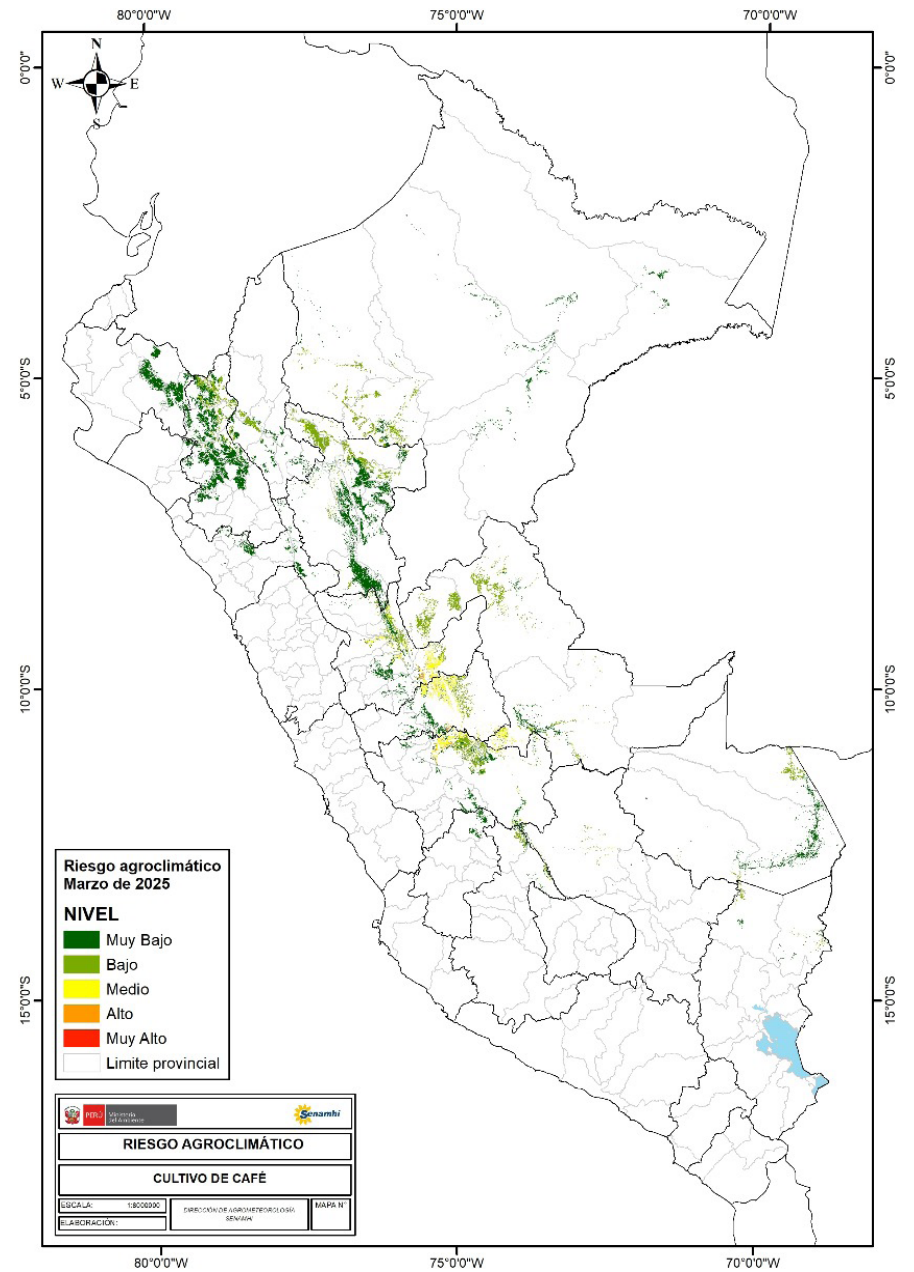
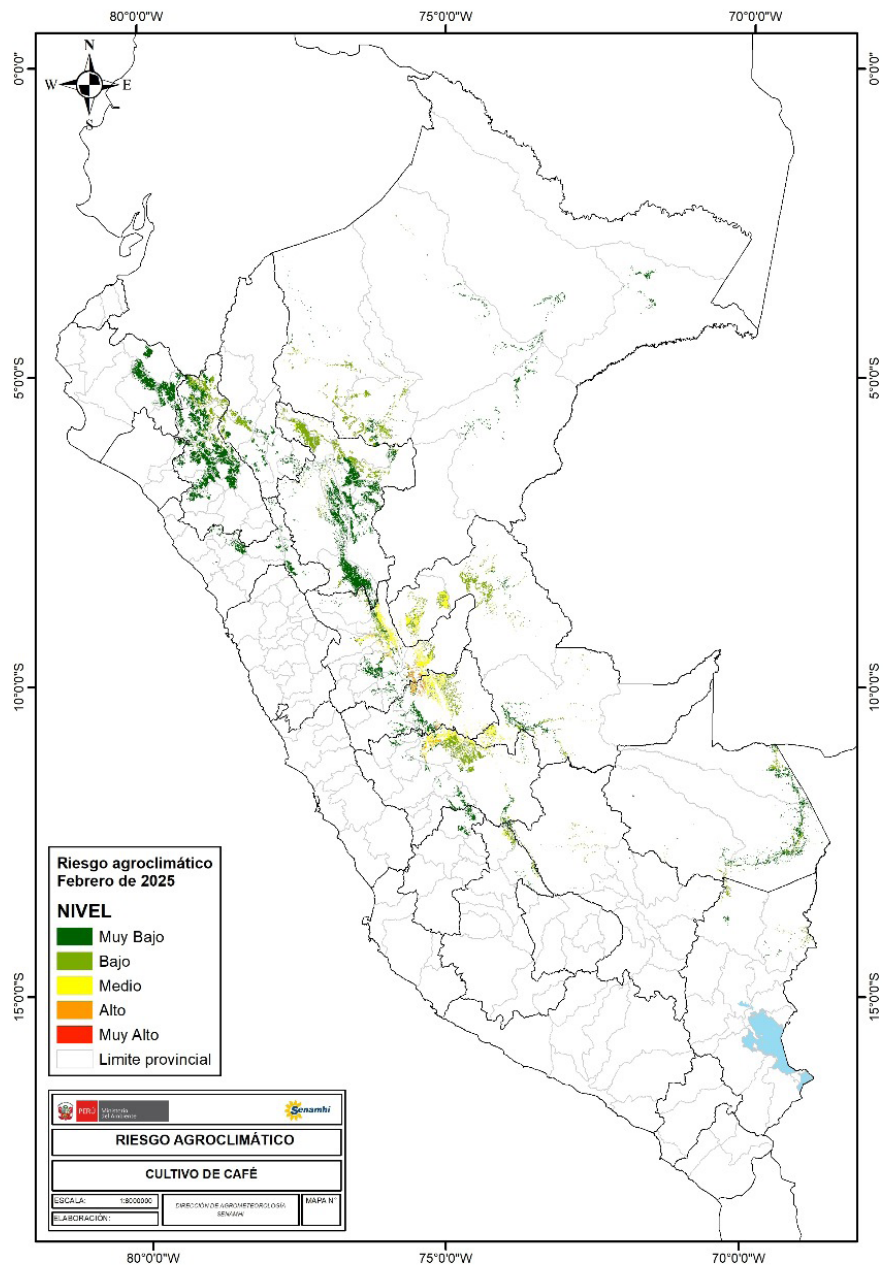
Para las zonas productoras de Quebrada Yanatilde (Cusco) y Tambopata (Puno) se prevé que para el próximo trimestre, las lluvias registren acumulados entorno a su climatología que serían favorables para el llenado y crecimiento de frutos. Asimismo, las temperaturas registrarían valores entorno a su climatología en periodo enero a marzo; excepto en febrero, donde las temperaturas diurnas se mostrarían cálidas, lo que podría acelerar el proceso maduración, resultando una cosecha adelantada con escaso desarrollo de frutos principalmente en las zonas cafetaleras de Cusco, asimismo, provocaría síntomas de estrés hídrico en las plantas. Por lo que el nivel de riesgo agroclimático sería de medio a bajo condicionado por las temperaturas.

[PARA MÁS INFORMACIÓN AGROCLIMÁTICA. SUSCRIBETE AQUI](#)



PERÚ Ministerio del Ambiente





Dirección de Agrometeorología / Subdirección de Predicción Agrometeorológica Tel: 988577684 - [51] €

TENER EN CUENTA:

El análisis del pronóstico de riesgo agroclimático es interpretado a partir de mapas provenientes de pronósticos climáticos. La incertidumbre de la predicción agroclimática aumenta en la medida en que sean más alejadas las fechas iniciales con respecto a la emisión del informe de predicción. Los boletines se actualizan mensualmente.

Próxima actualización: Febrero 2025



PERÚ

Ministerio
del Ambiente

