

PRONÓSTICO DE RIESGO AGROCLIMÁTICO

ENERO - MARZO

CULTIVO: ARROZ

Durante enero, febrero y marzo 2026, respecto a la precipitación en la costa se esperan condiciones entre inferiores a normales superiores, en la selva se espera condiciones entre normales a superiores. Respecto a las temperaturas máximas y mínimas en la costa se esperan condiciones entre normales a normales superiores, en la selva se esperan condiciones entre normales a superiores.

COSTA NORTE

En el departamento de Piura se presentaría nivel de riesgo agroclimático bajo para la siembra de almácigos en los valles del Chira y San Lorenzo el recurso hídrico está disponible en los reservorios de Poechos y San Lorenzo con un nivel de almacenamiento de 76% y 63% (al 31 de diciembre), respectivamente. El nivel de los reservorios en la costa norte sería favorable para el trasplante de los almácigos aprovechando la buena disponibilidad de humedad en los reservorios de Piura.

En los departamentos de Lambayeque y La Libertad, se prevé temperaturas máximas y mínimas dentro de sus rangos normales de enero a marzo de 2026. Este escenario promovería el desarrollo con normalidad de la campaña arrocera en los valles Chancay-Lambayeque y Jequetepeque, donde las condiciones climáticas previstas serían favorables para el crecimiento vegetativo del cultivo y el inicio de sus fases reproductivas hacia el final del trimestre; asimismo, la previsión de lluvias en la sierra norte occidental dentro de sus valores normales promovería la disponibilidad de recurso hídrico en los reservorios de Tinajones y Gallito Ciego, para la atención de las demandas hídricas del cultivo, especialmente los trasplantes a campo definitivo. De otro lado, en los valles La Leche y Zaña en Lambayeque, las condiciones climáticas previstas serían favorables para la culminación de la maduración del arroz y por ende de la "campaña chica" en curso. En tal sentido, se estima para el trimestre un nivel de riesgo agroclimático bajo para el cultivo de arroz en los departamentos de Lambayeque y La Libertad.

COSTA SUR

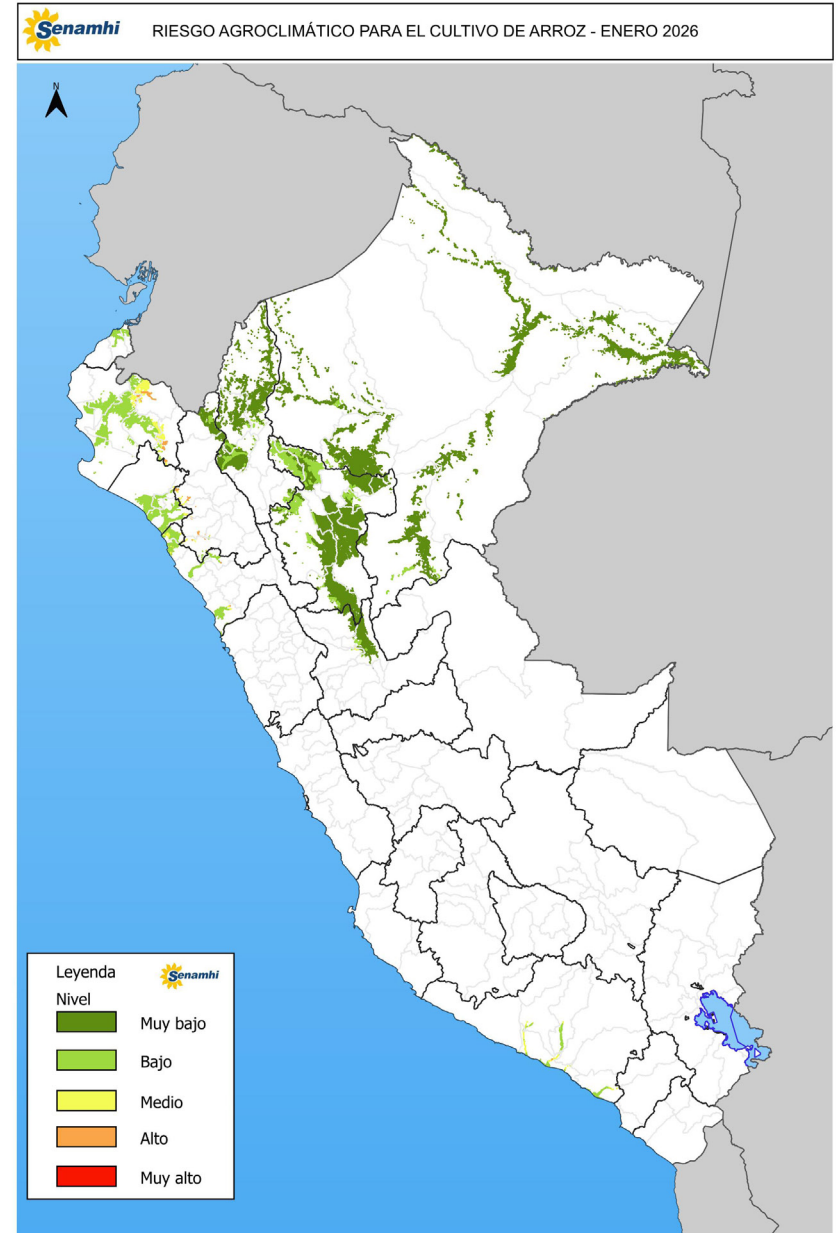
En los valles de Camaná-Majes, Ocoña y El Tambo, las condiciones meteorológicas previstas serían favorables para la emergencia y el crecimiento vegetativo de las plántulas en los almácigos que se han instalado en las localidades de Camaná, Ocoña y Hacienda Pampatá. Las precipitaciones entre inferiores y normales no tendrían mayor podrían limitar el abastecimiento de agua durante el trasplante por lo que el riesgo agroclimático estaría entre bajo y medio, predominantemente.

[PARA MÁS INFORMACIÓN AGROCLIMÁTICA,
SUSCRIBETE AQUÍ](#)

SELVA NORTE

En la selva norte, el nivel de riesgo agroclimático sería bajo debido a que las precipitaciones estarían entre valores normales y superiores y no tendrían mayor impacto en las parcelas que mayormente se conducen bajo riego, sin embargo, no se descartan posibles desbordes e inundaciones que podrían afectar las parcelas aledañas al cauce de las acequias. En cuanto a la temperatura estaría entre valores normales y superiores y se presentaría mayor incidencia de plagas y enfermedades, asociadas a una mayor humedad relativa como la "sogata". En algunas localidades de San Martín como Picota y Cusco-Biavo, las precipitaciones tendrían efecto positivo para la etapa de llenado del grano y maduración pastosa.

[PARA MÁS INFORMACIÓN AGROCLIMÁTICA,
SUSCRIBETE AQUÍ](#)

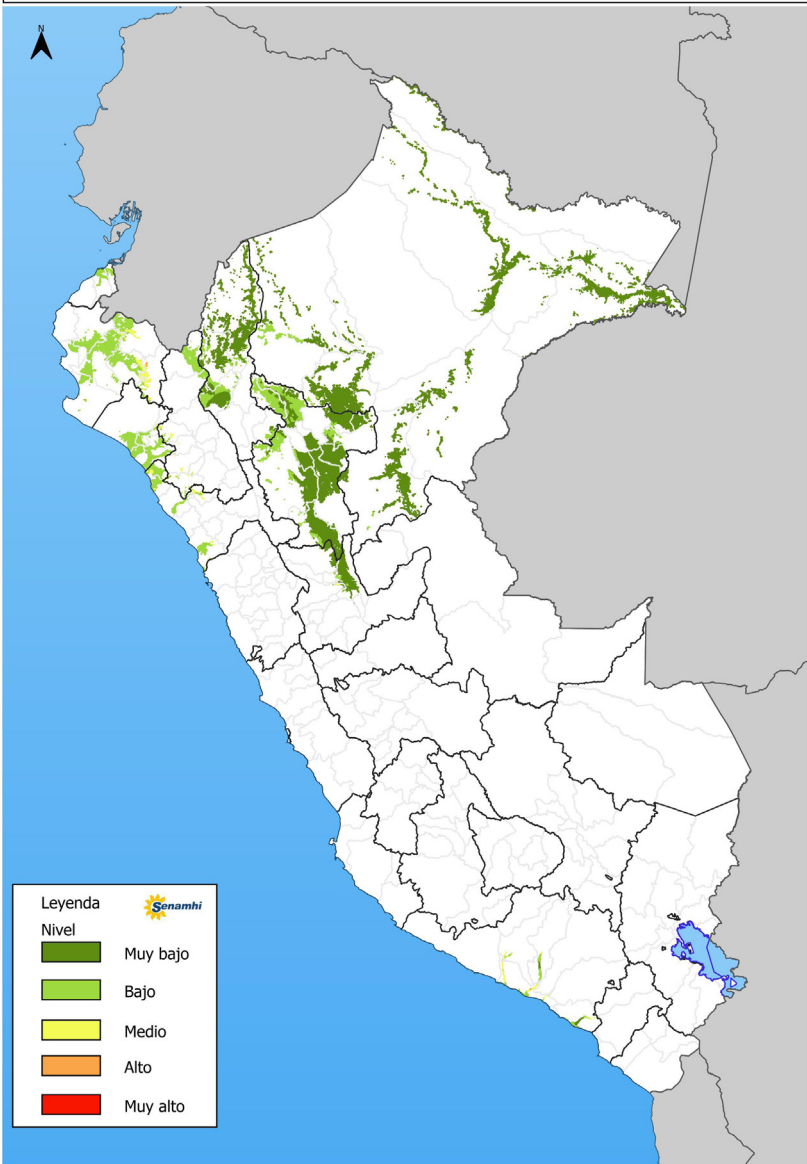


PERÚ

Ministerio
del Ambiente



**¡EL PERÚ A TODA
MÁQUINA!**



TENER EN CUENTA:

El análisis del pronóstico de riesgo agroclimático es interpretado a partir de mapas provenientes de pronósticos climáticos. La incertidumbre de la predicción agroclimática aumenta en la medida en que sean más alejadas las fechas iniciales con respecto a la emisión del informe de predicción. Los boletines se actualizan mensualmente.

Próxima actualización: Febrero 2026



PERÚ

Ministerio
del Ambiente



**¡EL PERÚ A TODA
MÁQUINA!**