

PRONÓSTICO AGROMETEOROLÓGICO CULTIVO DE CAFÉ



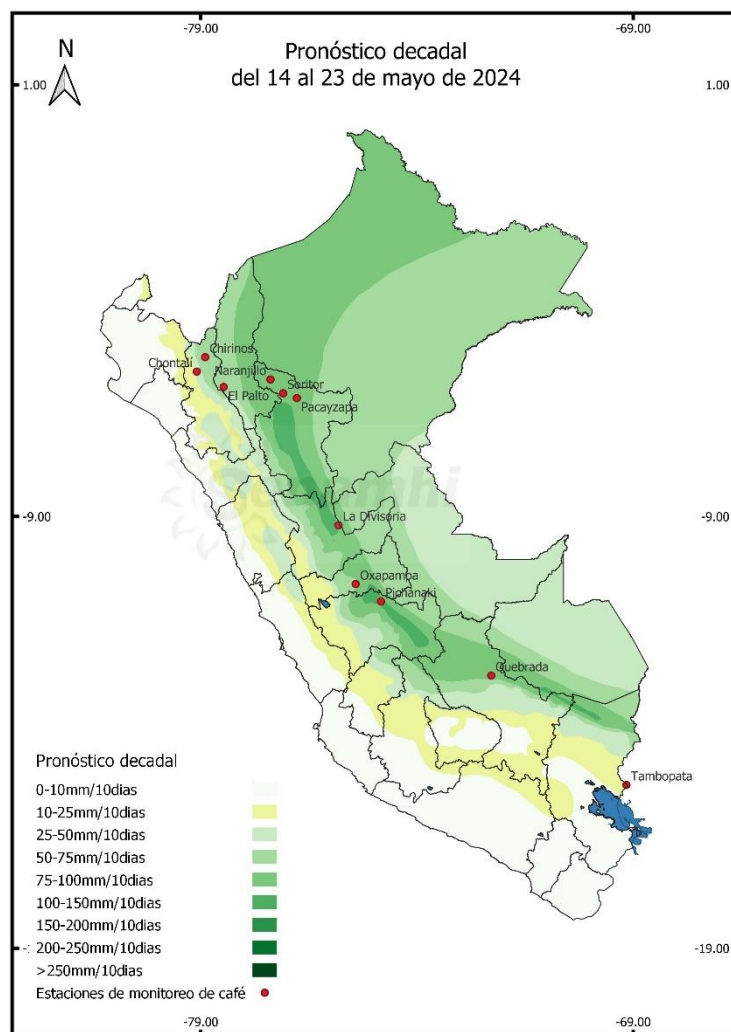
Pronóstico Agrometeorológico

Del 14 al 23 de mayo 2024

Según el pronóstico decadal, se prevé lluvias de moderada a fuerte intensidad y con mayores acumulados hacia la selva norte y selva alta centro sur; además de la prevaencia de condiciones cálidas por encima de lo normal.

En la Selva norte, en las localidades de El Palto (Amazonas) Chirinos, Chontalí (Cajamarca) las lluvias continuarían con acumulados próximos a los 75 mm, condiciones que favorecerían las fases de maduración y foliación (El Palto). En tanto, en las localidades de Naranjillo, Soritor y Pacayzapa (San Martín) se tendría lluvias superiores a los 100 mm favorables para la maduración y cosecha; sin embargo, las lluvias intensas podrían dificultar las labores de cosecha, además de ocasionar la caída de frutos maduros. No se descarta, ambientes favorables para el incremento de la "broca del café".

En la Selva central, en las localidades de La Divisoria (Huánuco), Oxapampa (Pasco), Pichanaki (Junín) y selva sur Quebrada Yanatile (Cusco) se prevé lluvias, con acumulados próximos a los 100 mm favorables para las fases de maduración e hinchazón de yemas. Por otro lado, en Tambopata (Puno) las lluvias estarían con acumulados por debajo de los 10 mm, condiciones favorables para el incremento de la Broca del café, principalmente en parcelas que carecen de manejo agronómico oportuno.



Próxima Actualización 23 de mayo de 2024

Tomar en cuenta

- * Pronóstico Agrometeorológico: herramienta de previsión que indica el posible comportamiento de los cultivos ante determinadas condiciones atmosféricas previstas, el cual apoya el planeamiento y manejo de las actividades agropecuarias.
- * Monitoreo Agrometeorológico: es el seguimiento continuo de la influencia del tiempo y clima en las actividades agropecuarias y forestales

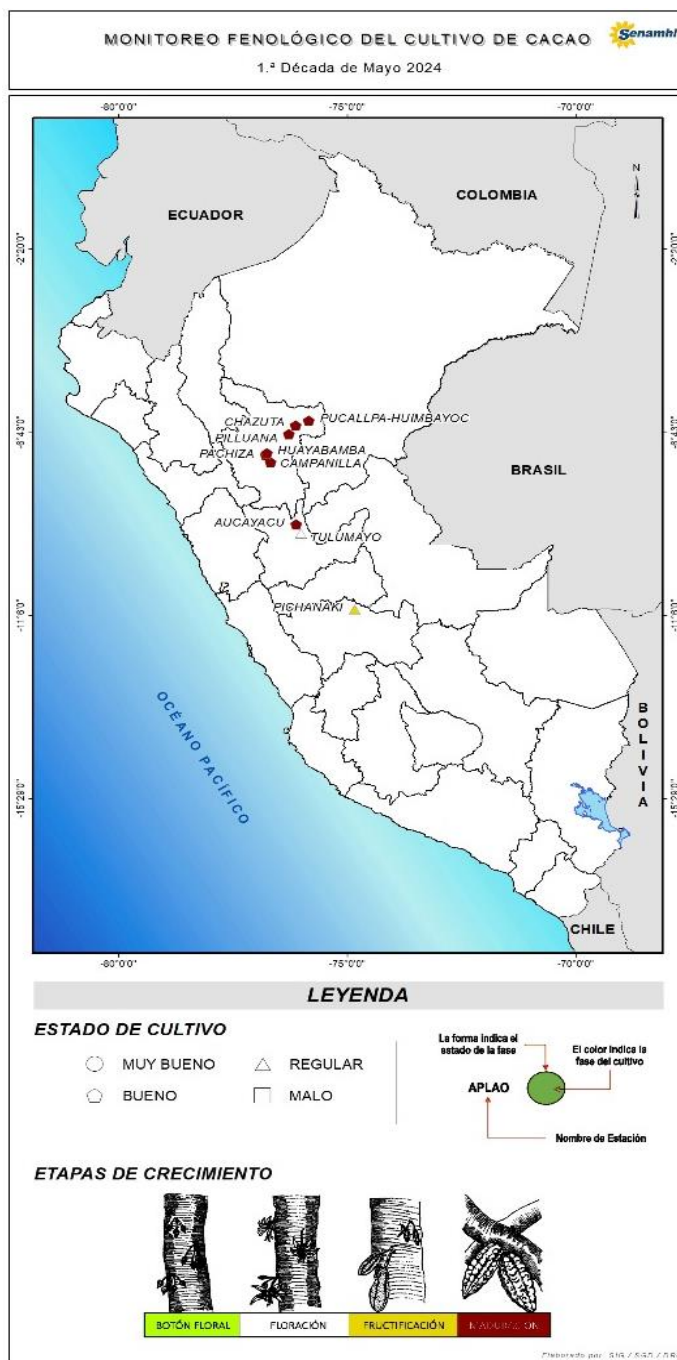
Monitoreo fenológico

1º DÉCADA DE MAYO DE 2024 (01 al 10)

El desarrollo fenológico del café, continuo favorable en la gran mayoría de estaciones según los reportes fenológicos, encontrándose en sus etapas finales de maduración; y en zonas de baja altitud en cosechas; debido a las condiciones ambientales favorables en la década. Sin embargo, en parcelas aledañas continuo la ocurrencia de roya y arañero, principalmente en variedades susceptibles y parcelas que carecen de manejo agronómico (San Martín).

En la selva norte, en Cajamarca, en la localidad de Chirinos y Chontalí se encontraron en la fase de maduración, en El Palto (Amazonas) en foliación; en San Martín en las localidades de Naranjillo, Pacayzapa y Soritor en maduración con estado bueno; además de continuar con las cosechas en zonas productoras de baja altitud.

En la selva central y sur, en la localidad de Pichanaki (Junín), las plantaciones de café continuaron en la fase de hinchazón de yemas; en tanto, en la localidad de Quebrada Yanatile (Cusco) continuo la fase de maduración aún con estado regular, debido al escaso desarrollo en los primeros estadios. En la estación Tambopata (Puno) el cultivo de café continuo en maduración, presentando buen estado. El desarrollo fenológico del cultivo fue favorable en la mayoría de estaciones durante esta década.



Tomar en cuenta

- * La información presentada en el mapa proviene de la red de observación fenológica del SENAMHI.
- * El mapa contiene información de la última fase del cultivo de café observada al 10 de mayo de 2024; asimismo, muestra la evaluación visual del estado del cultivo reportada por el observador.

Dirección de Agrometeorología
Subdirección de Predicción Agrometeorológica Telf: [511] 614-1414 anexo 452 / 614-1413 Consultas y Sugerencias: dga@senamhi.gob.pe



PERÚ Ministerio del Ambiente



Impactos del clima



Durante la primera década de mayo, en la selva norte, centro y sur se reportaron condiciones térmicas diurnas y nocturnas entre cálidas y ligeramente cálidas; el índice de humedad en la selva norte y centro, presentó exceso ligero, superior a la década previa. En tanto, en la selva sur incremento el índice de humedad a adecuado. Estas condiciones favorecieron mayoritariamente las fases de maduración, foliación. Sin embargo, en algunas zonas productoras de San Martín, se reportaron la incidencia de enfermedades fungosas como la Roya y Arañero, producto de la alta humedad principalmente en parcelas con deficiente manejo.

En la selva norte se presentaron temperaturas máximas y mínimas promedio de 30.8°C y 20.9°C, respectivamente. Asimismo, se presentaron anomalías de temperatura máxima y temperatura mínima ligeramente cálidas. Aunque la estación Bellavista (+4.1°C) presentó condiciones diurnas cálidas y la estación Santa Clotilde (+4.1°C) presentó condiciones nocturnas cálidas.

Las anomalías promedio de precipitaciones durante la década presentaron valores debajo de su normal (-10.1%). Durante esta década se presentó un índice de exceso ligero. (**Gráfico2**).

En la selva centro se presentaron temperaturas máximas y mínimas promedio de 33.4°C y 23.2°C, respectivamente. Asimismo, se presentaron anomalías de temperatura máxima y temperatura mínima con condiciones ligeramente cálidas. Las anomalías promedio de precipitaciones durante la década presentaron valores sobre su normal (+109.5%). Durante esta década se presentó un índice de humedad de exceso ligero. (**Gráfico 2**).

En el **Gráfico 1**, se observan los valores de temperatura máxima, mínima y media, y la precipitación, en la localidad de Pacayzapa (San Martín), durante la campaña agrícola 2023-2024. La temperatura media osciló entre 30.6°C y 20.14°C y lluvias de 34.3 mm/10 días condiciones que fueron favorables para el desarrollo de maduración.

Gráfico 1: Régimen de precipitación y temperaturas extremas en CO-Pacayzapa
Cultivo: Café Catimor
Campaña Agrícola 2023-2024

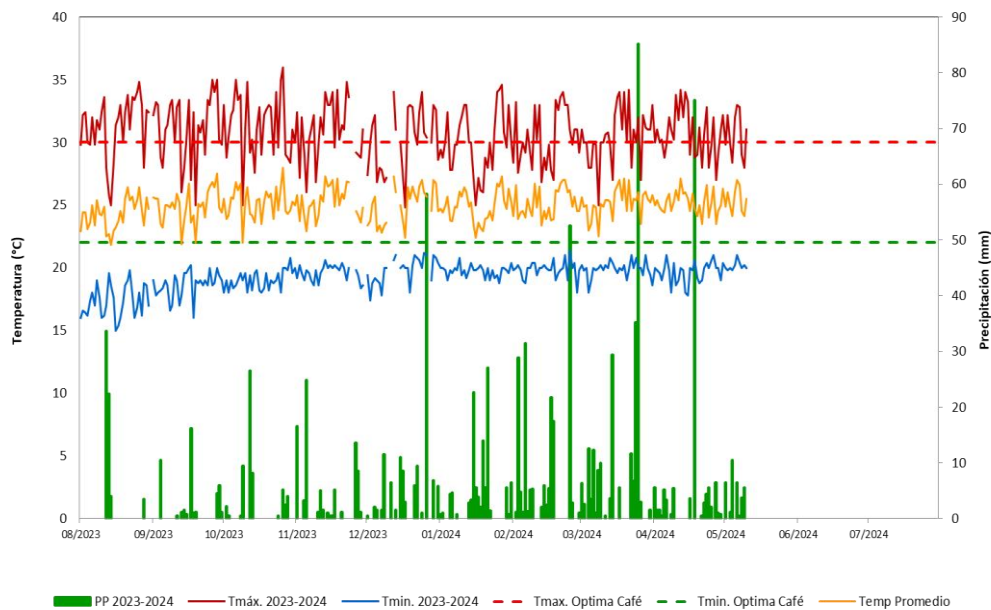
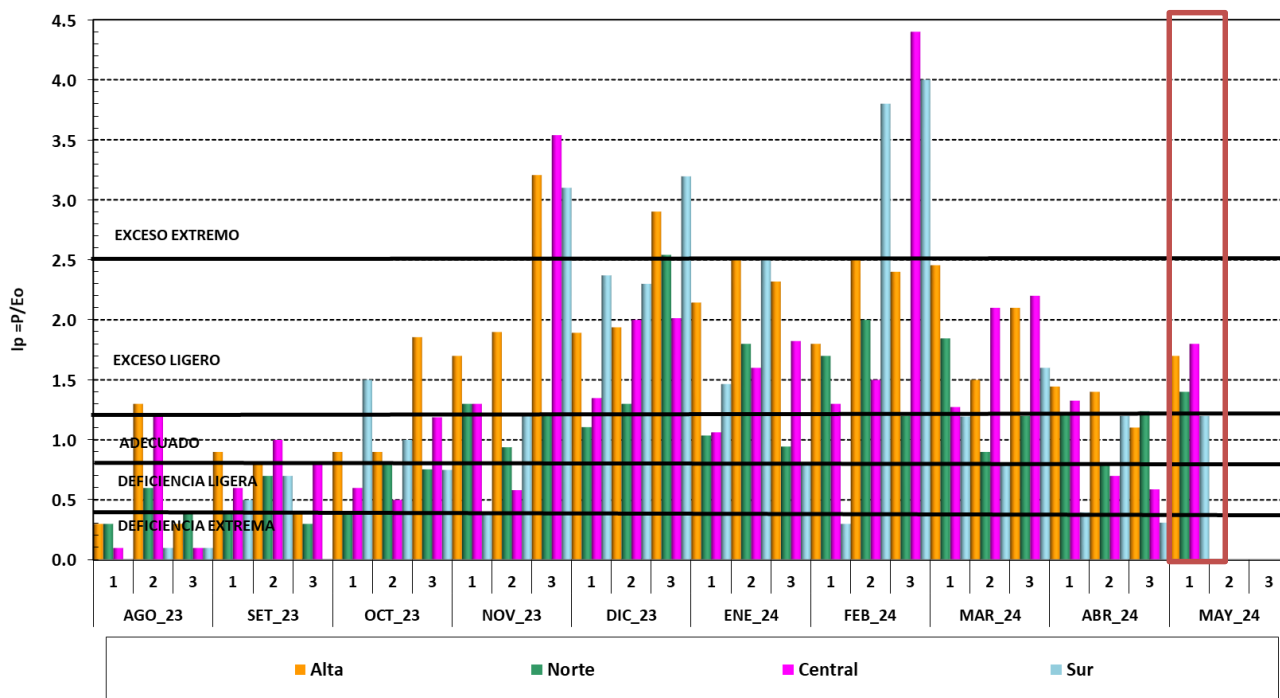


Gráfico 2:

Variación Decadal del Índice de Humedad en la Selva



Anexo: Estaciones de monitoreo fenológico

Estación	Departamento	Ubicación			Monitoreo Fenológico			
		Latitud	Longitud	Altitud (msnm)	Cultivo	Fase fenológica	Fecha inicio de fase	Estado
CO-Chirinos	Cajamarca	5°18'30.59"	78°53'51.32"	1772	Café	Fructificación	03-05-24	Bueno
CO-Chontalí	Cajamarca	5°38'38"	79°5'24"	1627	Café	Fructificación	12-05-24	Bueno
CO-El Palto	Amazonas	6°0'1.4"	78°28'15.5"	1467	Café	Foliación		Bueno
CO-Naranjillo	San Martín	5°49'34"	77°23'14"	890	Café	Maduración	20-01-24	Bueno
CO-Pacayzapa	San Martín	6°15'22"	76°46'41"	924	Café	Maduración	11-01-24	Bueno
CO-Soritor	San Martín	6°8'43"	77°5'41"	890	Café	Maduración	02-02-24	Bueno
CO-Pichanaki	Junín	10°57'56.016"	74°49'57"	546	Café	Hinchazón de yemas	08-04-24	Bueno
CO-Quebrada	Cusco	12°41'1"	72°17'1"	1050	Café	Maduración	29-02-24	Regular
CO-Tambopata	Puno	15°13'0"	69°09'25"	1385	Café	Maduración	02-04-24	Bueno

