

# PRONÓSTICO AGROMETEOROLÓGICO CULTIVO PAPA



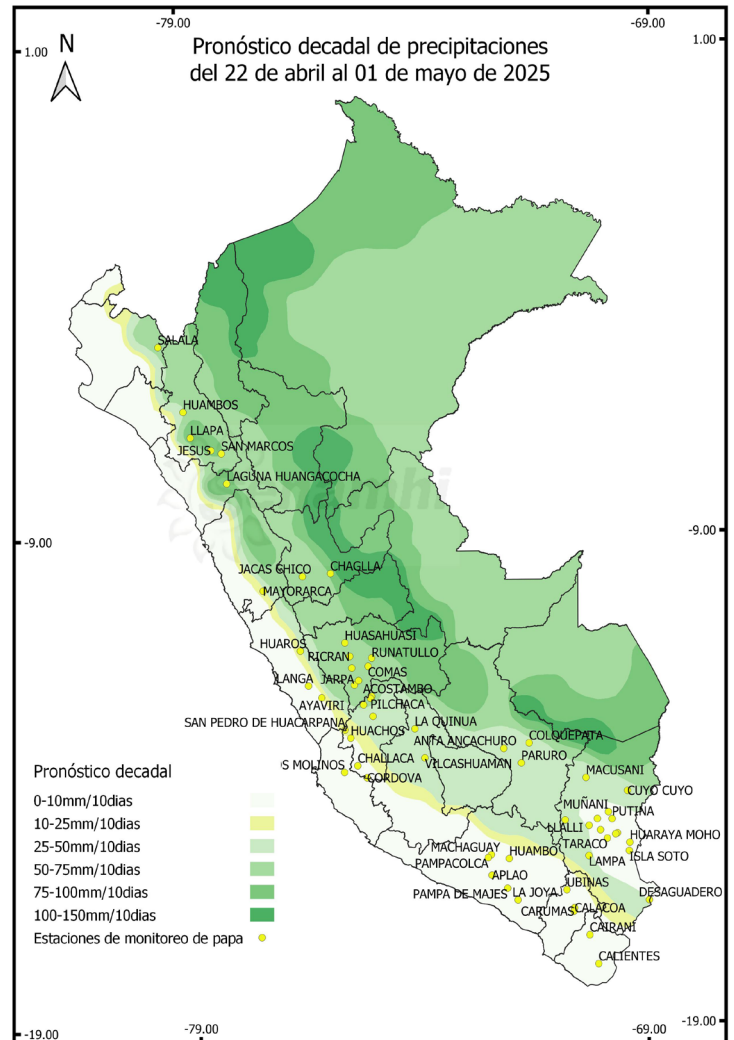
## Pronóstico Agrometeorológico

Del 22 abril al 01 de mayo 2025

En la sierra norte y sierra central, persistirán los problemas fitosanitarios como la pudrición de tubérculos; asimismo, es esperaría un ambiente desfavorable para la ejecución adecuada y oportuna de cosechas. Por contrario, se incrementará la presencia de la rancha y la alternaria en las siembras retrasadas, especialmente en zonas de mayor altitud. Para el inicio de la campaña 2025 de la vertiente oriental de la sierra central, es probable que la alta humedad continúe retrasando las labores labranza y siembra.

En la sierra sur y el altiplano, se espera un ambiente favorable para las labores de cosecha y postcosecha, ya que las lluvias previstas continuarán disminuyendo al mismo tiempo que los días se presentaran más cálidos, especialmente en el altiplano y la sierra sur occidental. Sin descartar afectaciones por descensos bruscos de la temperatura nocturna y lluvias esporádicas que podrían dificultar las cosechas.

En la franja costera central y sur, la persistencia de temperaturas nocturnas en torno a sus normales y la presencia de días ligeramente cálidos continuarán propiciando el brotamiento, emergencia y crecimiento vegetativo de las primeras siembras de la campaña 2025; sin descartar un incremento de necesidades de riego, debido a las altas temperaturas durante el día.



Mapa 1. Lluvias pronosticadas para los próximos 10 días

Próxima Actualización 06 de mayo del 2025

## Tener en cuenta

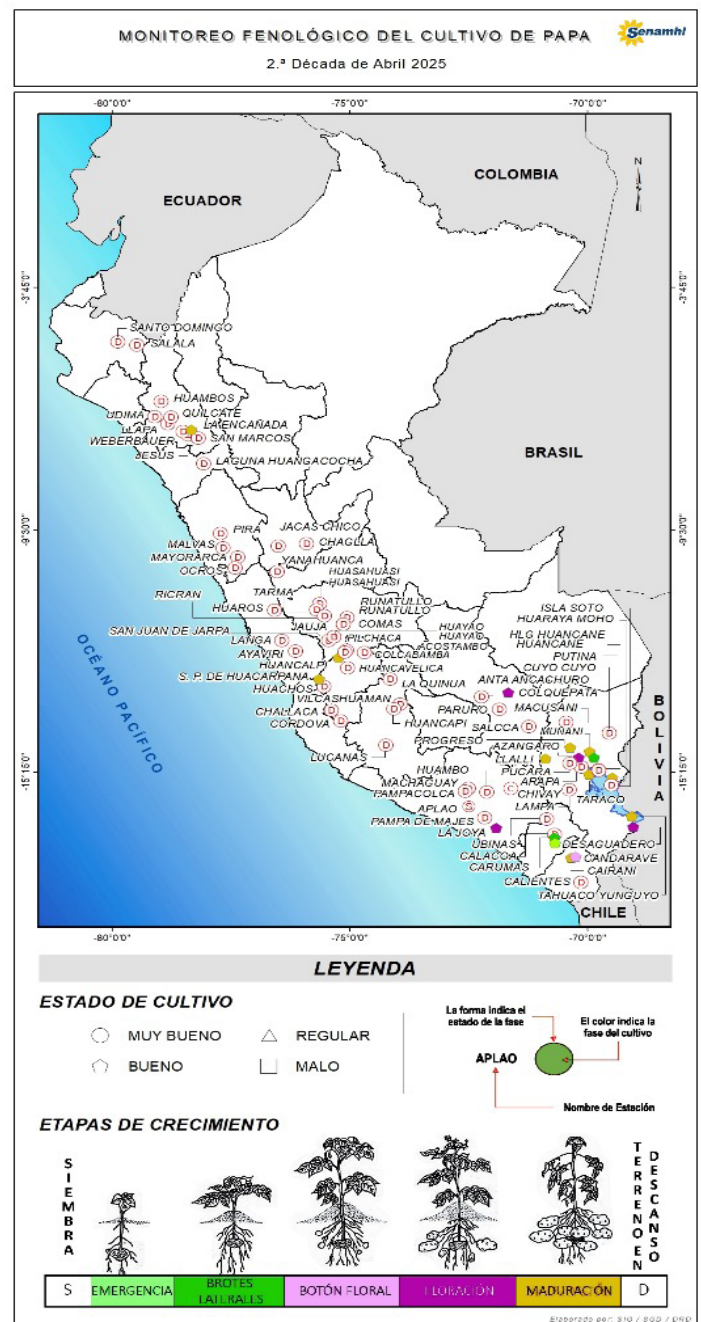
- El Pronóstico Agrometeorológico: herramienta de previsión que indica el posible comportamiento de los cultivos ante determinadas condiciones atmosféricas previstas, el cual apoya el planeamiento y manejo de las actividades agropecuarias.
- Monitoreo Agrometeorológico: es el seguimiento continuo de la influencia del tiempo y clima en las actividades agropecuarias y forestales.

## Monitoreo fenológico

2ª DÉCADA DE ABRIL 2025 (11 al 20)

Al 20 de abril, en las localidades de la sierra norte, como La Encañada (Cajamarca), las plantaciones se encuentran en maduración y cosecha; en tanto que, en los valles interandinos de la sierra central como Huancalpi (Huancavelica), se observaron campos de papa en maduración y cosecha.

En las localidades de la sierra sur occidental como Chivay (Arequipa); Cairani y Candarave (Tacna) y Carumas (Moquegua) se reportaron campos de papa en siembra, crecimiento vegetativo, maduración y cosecha. En tanto que, en las localidades de la sierra sur oriental y el altiplano como Colquepata (Cusco), Azángaro, Desaguadero, Huaraya Moho, Llally, Muñani, Putina, Taraco, Progreso y Tahuaco (Puno), las plantaciones de papa se encuentran en floración, maduración y cosecha, mayoritariamente.



Mapa 2. Etapas de crecimiento de la papa y su estado actual

## Tener en cuenta

- La información presentada en el mapa proviene de la red de observación fenológica del SENAMHI.
- El mapa contiene información de la última fase del cultivo de papa observada al 20 de abril 2025; asimismo, muestra la evaluación visual del estado del cultivo reportada por el observador.

Dirección de Agrometeorología

Subdirección de Predicción Agrometeorológica Telf: [511] 614-1414 anexo 452 / 614-1413 Consultas y Sugerencias: dga@senamhi.gob.pe



PERÚ

Ministerio del Ambiente



## Impactos del clima

En gran parte de la región andina, las condiciones para el desarrollo de las labores de cosecha y postcosecha mejoraron debido a una disminución significativa de las condiciones de humedad ambiental, consecuencia de lluvias registradas por debajo de su promedio climático. Sin embargo, según datos de las estaciones de Payhua (sierra de Lima); El Mantaro, Apata y Muqui (Junín); Usi (Cusco); Illpa, Tahuaco, Camacani y Rincón de la Cruz (Puno) la humedad del suelo continuó entre 20 % y 40 % de volumen con tendencia al descenso; por lo que aún se mantienen las limitaciones para las labores de cosecha oportuna y contribuyendo a la persistencia de problemas fitosanitarios en las etapas de maduración de tubérculos; asimismo, continuó una

mayor presión de enfermedades fitosanitarias asociadas a la alta humedad como la racha y la alternaría en las siembras tardías. Por otro lado, el inicio de las primeras heladas de la estación viene interrumpiendo las etapas finales de maduración de las plantaciones de papa sembradas tardíamente, especialmente en las zonas de mayor altitud de la sierra central y sur.

En la franja costera central y sur, las temperaturas propias de otoño y la presencia de lluvias inferiores a su promedio esperado, generaron un ambiente propicio para las labores de labranza, el brotamiento y emergencia de semillas.

Variación Decadal del Índice de Humedad en la Sierra

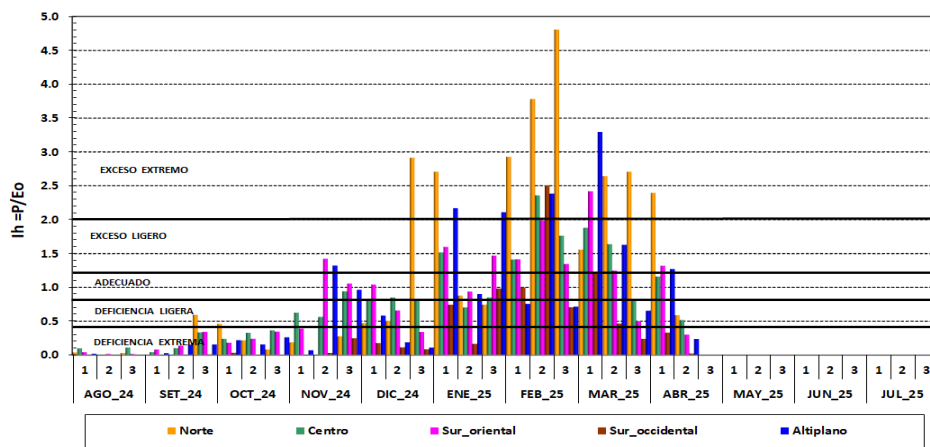


Gráfico 1. Condiciones de disponibilidad hídrica de la última década (10 días)

Anomalías de la lluvia en la Sierra

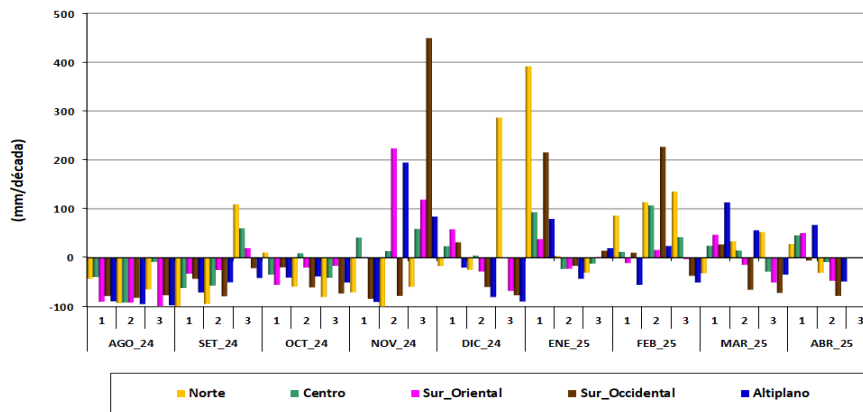


Gráfico 2. Anomalia de lluvias de la última década (10 días)

Dirección de Agrometeorología

Subdirección de Predicción Agrometeorológica Telf: [511] 614-1414 anexo 452 / 614-1413 Consultas y Sugerencias: dga@senamhi.gob.pe

