

PRONÓSTICO AGROMETEOROLÓGICO CULTIVO PAPA

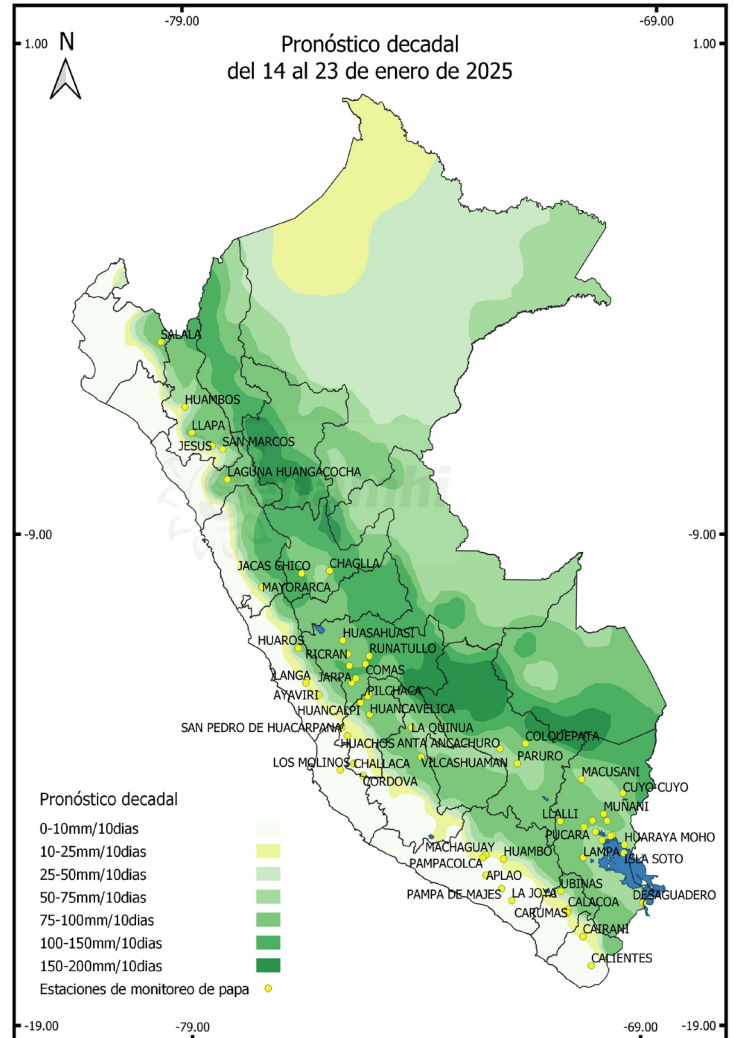


Pronóstico Agrometeorológico

Del 14 al 23 enero 2025

En gran parte de la región andina, las condiciones de disponibilidad hídrica se mantendrán favorables para el desarrollo normal de las plantaciones de papa y para la ejecución oportuna de las labores culturales, especialmente en los predios manejados bajo secano. En ese sentido, no se descartaría la aparición de enfermedades fitosanitarias asociadas a la alta humedad como la racha y la alternaria, aparición de síntomas de amarillamiento de hojas y pudrición radicular, especialmente en las zonas bajas y ribereñas, en predios con deficiencia de drenaje (encharcamiento prolongado), exceso de sombra, presencia de malezas entre otras deficiencias de manejo.

Asimismo, debido a la temporada, existe alta probabilidad de afectaciones por descensos bruscos de la temperatura nocturna, granizada, vientos fuertes, lluvias intensas, entre otros eventos extremos de corta duración, especialmente en las zonas de mayor altitud de la sierra central y sur.



Mapa 1. Lluvias pronosticadas para los próximos 10 días

Próxima Actualización 23 de enero del 2025

Tener en cuenta

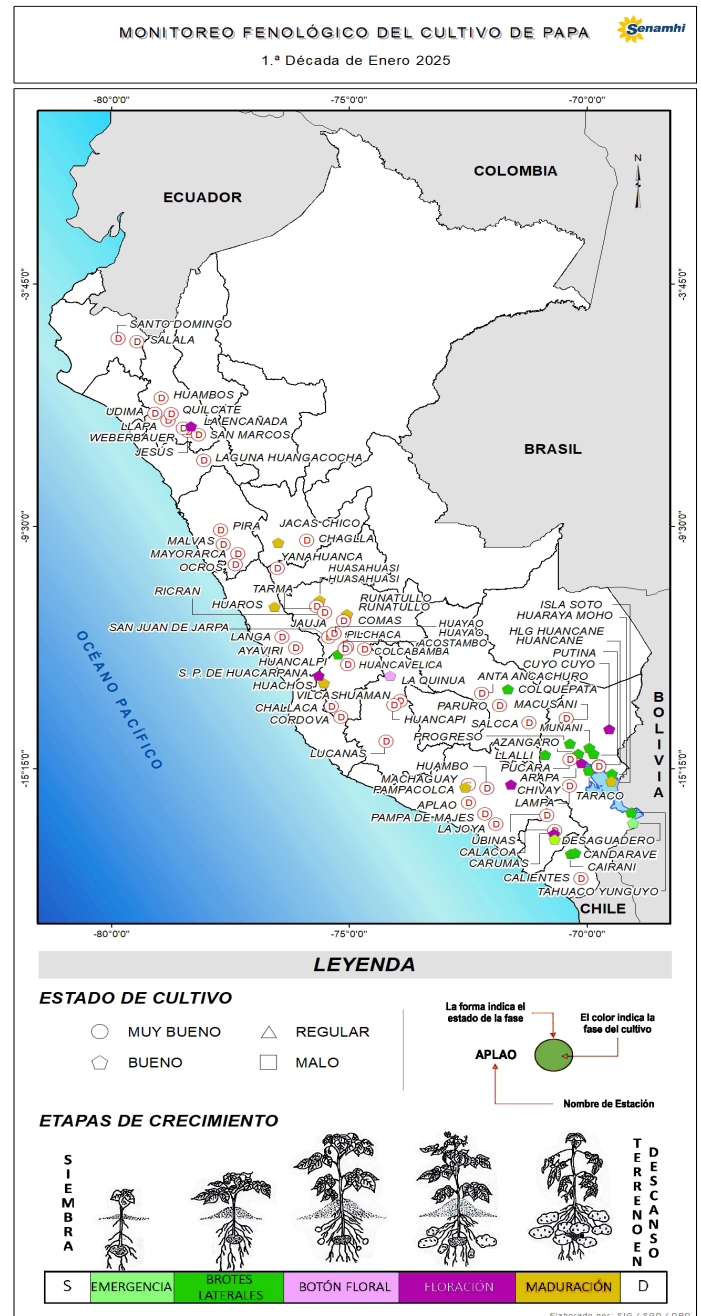
- El Pronóstico Agrometeorológico: herramienta de previsión que indica el posible comportamiento de los cultivos ante determinadas condiciones atmosféricas previstas, el cual apoya el planeamiento y manejo de las actividades agropecuarias.
- Monitoreo Agrometeorológico: es el seguimiento continuo de la influencia del tiempo y clima en las actividades agropecuarias y forestales.

Monitoreo fenológico

1.ª DÉCADA DE ENERO 2025 (01 al 10)

Al 10 de enero, en las localidades de la sierra norte como La Encañada (Cajamarca), los campos de papa se encuentran en botón floral y floración; en tanto que, en los valles interandinos de la sierra central como Huaros (sierra de Lima), Huachos (Huancavelica), San Pedro de Huacarpana (sierra de Ica), Jacas Chico (Huánuco), Comas, Vilca, Huasahuasi y Runatullo (Junín), se observaron campos de papa en crecimiento vegetativo, botón floral, floración y maduración.

En las localidades de la sierra sur occidental como Chivay, Machaguay y Pampacolca (Arequipa); Cairani y Candarave (Tacna) y Carumas (Moquegua) se reportaron campos de papa en crecimiento vegetativo, floración y maduración. En la sierra sur oriental y el altiplano, en las localidades como Colquepata (Cusco), Arapa, Isla Soto y Cuyo Cuyo (Puno), los campos de papa se encuentran en crecimiento vegetativo, floración en maduración.



Mapa 2. Etapas de crecimiento de la papa y su estado actual

Tener en cuenta

- La información presentada en el mapa proviene de la red de observación fenológica del SENAMHI.
- El mapa contiene información de la última fase del cultivo de papa observada al 10 de enero 2025; asimismo, muestra la evaluación visual del estado del cultivo reportada por el observador.

Dirección de Agrometeorología

Subdirección de Predicción Agrometeorológica Telf: [511] 614-1414 anexo 452 / 614-1413 Consultas y Sugerencias: dga@senamhi.gob.pe

Impactos del clima

En la sierra norte, las condiciones de disponibilidad hídrica fueron favorables ($IH \geq 0,8$) para el desarrollo vegetativo, floración y tuberización de las plantaciones de papa, ya que las lluvias reportadas fueron superiores a su promedio climático. Por otro lado, la demanda hídrica potencial disminuyó significativamente, en algunos sectores hasta 25 mm, debido a la prevalencia de días con temperaturas ligeramente frías.

En la sierra central, sierra sur oriental y el altiplano, el incremento de lluvia favoreció la recuperación de las plantaciones en curso ($IH \geq 0,8$), especialmente los campos en las fases fenológicas de brotes laterales y floración sembradas en secano. En ese mismo sentido, las estaciones de Payhua (sierra de Lima), El Mantaro, Apata y Muqui (Junín), Usi (Cusco), Tahua-

co, Yunguyo y Camacani (Puno), la humedad del suelo incrementó significativamente, superando el 30 % de volumen, lo que generó condiciones ambientales favorables para el crecimiento vegetativo, floración y desarrollo de tubérculos de la campaña de papa en curso

Sin embargo, algunas localidades de la sierra central y sur como Pilpichaca, Andabamba, Santo Tomas de Pata, Paucará y Yauli (Huancavelica), Ayahuaccho, San José de Ticllas, Santiago de Píschas (Ayacucho), Quiñota y Llusco (Cusco), Huacullani (Puno) reportaron afectaciones por la ocurrencia de eventos extremos como la granizada, lluvias intensas y otros eventos extremos, principalmente los sembríos de papa y otros cultivos de panllevar de la zona.

Variación Decadal del Índice de Humedad en la Sierra

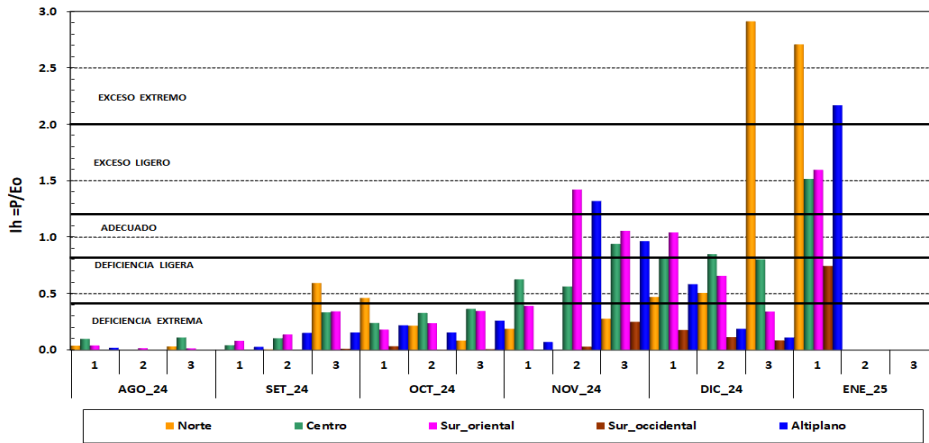


Gráfico 1. Condiciones de disponibilidad hídrica de la última década (10 días)

Gráfico de anomalías de la lluvia en la Sierra

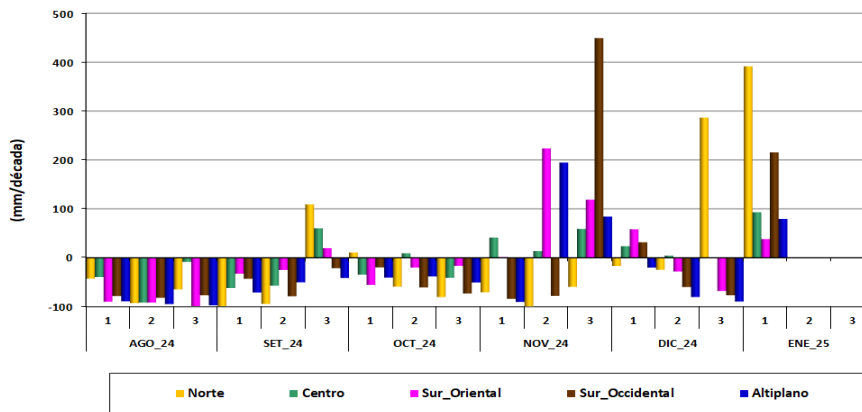


Gráfico 2. Anomalia de lluvias de la última década (10 días)

Dirección de Agrometeorología

Subdirección de Predicción Agrometeorológica Telf: [511] 614-1414 anexo 452 / 614-1413 Consultas y Sugerencias: dga@senamhi.gob.pe