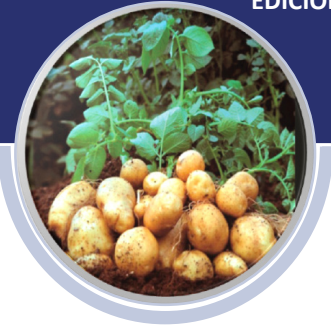


PRONÓSTICO AGROMETEOROLÓGICO CULTIVO PAPA



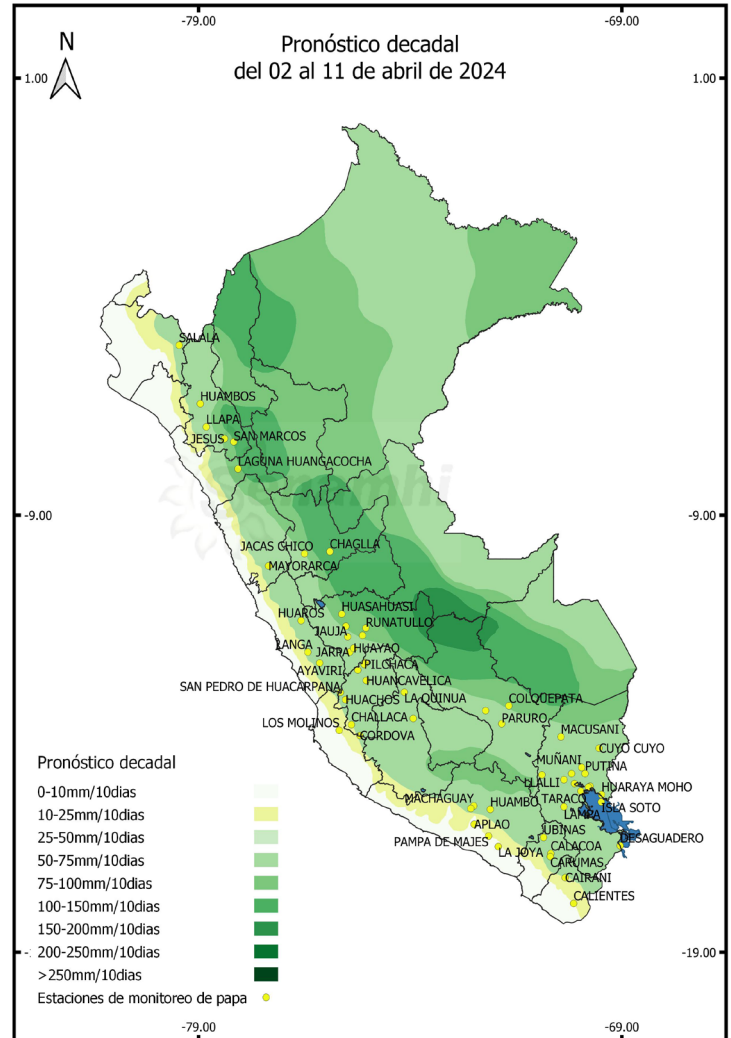
Pronóstico Agrometeorológico

Del 02 al 11 de abril del 2024

En gran parte de la región andina, persistirían las condiciones de humedad favorables para la campaña 2023/2024, ya que las lluvias previstas fluctuarían entre 25 y 75 mm, propiciando el desarrollo vegetativo y floración de las plantaciones, especialmente para los campos sembrados tardíamente;

Sin embargo, existe una alta probabilidad de que en las zonas altas de la sierra sur y la vertiente oriental, persista una mayor presión de enfermedades como la rancha y la alternaria, ya que la lluvia prevista podrían superar los 75 mm, afectando principalmente las plantaciones en pleno crecimiento vegetativo y floración.

Por otro lado, en algunos sectores de la sierra sur oriental y el altiplano, persistirá la incidencia de plagas como el gorgojo de los andes, polilla, entre otras, asociadas a las temperaturas cálidas, especialmente en los sectores localizados donde las lluvias fueron deficientes durante la presente campaña agrícola, y los campos que finalizaron su periodo de maduración y que no fueron cosechados oportunamente.



Mapa 1. Lluvias pronosticadas para los próximos 10 días

Próxima Actualización 15 de abril del 2024

Tener en cuenta

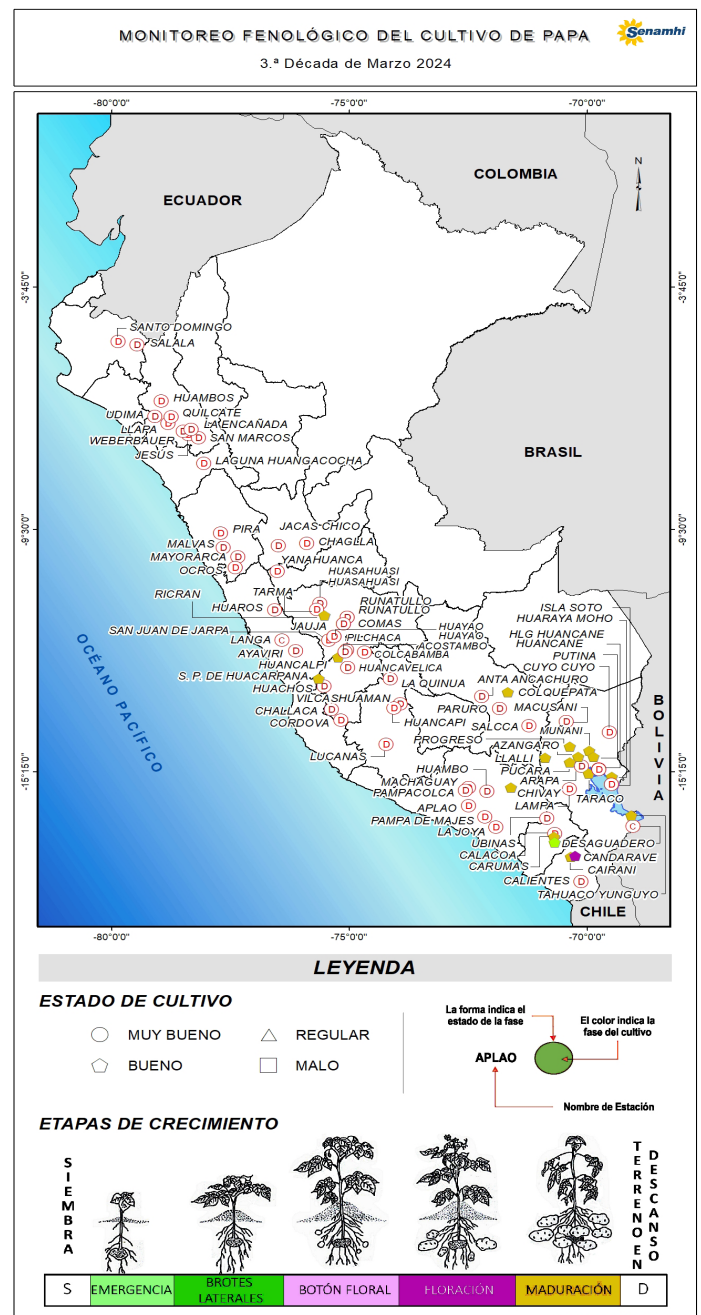
- El Pronóstico Agrometeorológico: herramienta de previsión que indica el posible comportamiento de los cultivos ante determinadas condiciones atmosféricas previstas, el cual apoya el planeamiento y manejo de las actividades agropecuarias.
- Monitoreo Agrometeorológico: es el seguimiento continuo de la influencia del tiempo y clima en las actividades agropecuarias y forestales.

Monitoreo fenológico

3ª DÉCADA DE MARZO 2024 (21 al 31)

Al 31 de marzo, en las localidades de la sierra norte como Huangacocha (La Libertad), las plantaciones de papa se encuentran en maduración y cosecha; mientras que, en los sectores de la sierra central como Langa (sierra de Lima), Ricran (Junín), Huancalpi (Huancavelica) y San Pedro de Huacarpana (sierra de Ica) predominaron plantaciones de papa en maduración y cosecha.

En las localidades de la sierra sur como Chivay (Arequipa), Carumas (Moquegua), Cairani y Candarave (Tacna) y Colquepata (Cusco) los sembríos de papa se encuentran en floración y maduración; en tanto que, en los sectores del altiplano como Arapa, Putina, Cuyo Cuyo, Progreso, Llally Taraco, Muñani, Tahuaco e Isla Soto (Puno) predominaron campos de papa en maduración y cosecha.



Mapa 2. Etapas de crecimiento de la papa y su estado actual

Tener en cuenta

- La información presentada en el mapa proviene de la red de observación fenológica del SENAMHI.
- El mapa contiene información de la última fase del cultivo de papa observada al 31 de marzo 2024; asimismo, muestra la evaluación visual del estado del cultivo reportada por el observador.

Dirección de Agrometeorología

Subdirección de Predicción Agrometeorológica Telf: [511] 614-1414 anexo 452 / 614-1413 Consultas y Sugerencias: dga@senamhi.gob.pe

Impactos del clima

En la sierra norte, las lluvias se mantuvieron sin muchas variaciones con respecto a la década previa, acumulando valores por debajo de su promedio climático; por lo que las necesidades hídricas de las plantaciones continuaron muy altas, especialmente los campos que se encuentran en pleno desarrollo vegetativo y floración.

En la sierra central, con respecto a la década previa, las lluvias se incrementaron ligeramente, especialmente en la vertiente oriental, alcanzando acumulados por encima de su promedio climático, situación favorable para las plantaciones en curso. En ese sentido, según los reportes de las localidades de Payhua (sierra de Lima), El Mantaro, Apata y Muqui (Junín) la humedad del suelo persistió entre 25 % y 45 % de volumen; mientras que, en algunos sectores como Acolla (Junín) superó el 50 % de volumen, generando un ambiente de alta humedad, favorable para la persistencia de enfermedades fitosanitarias como la rancha, la alternaria, entre otras. En ese sentido, algunos sectores altoandinos de San José de

Apata (Junín) reportaron un incremento de la incidencia de la rancha, afectando más de 100 ha de la papa nativa.

En la sierra sur occidental y el altiplano, las lluvias disminuyeron significativamente, especialmente, en las zonas altas de Arequipa, Moquegua y Tacna, acumulando valores por debajo de su promedio climático. Sin embargo, las reservas hídricas del suelo se mantuvieron por encima de 25 % de volumen, según datos de Illpa, Tahuaco, Camacani y Rincon de la Cruz (Puno), situación favorable para el avance de la campaña agrícola en curso.

En la sierra sur oriental, las lluvias mostraron un ligero incremento, acumulando valores por encima de su promedio climático, favorable para los cultivos; sin embargo, algunos sectores como Pampamarca (Cusco) reportaron campos de papa en plena floración afectados por la aparición de la enfermedad de la rancha, debido a las condiciones húmedas predominantes en la zona.



Gráfico de la Variación Decadal del Índice de Humedad en la Sierra

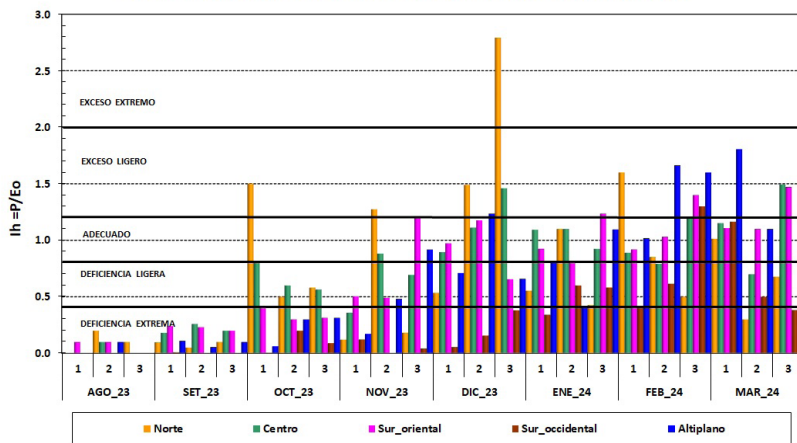


Gráfico 1. Índice de Humedad (IH) reportado durante los 10 días previos.

Gráfico de anomalías de la lluvia en la Sierra

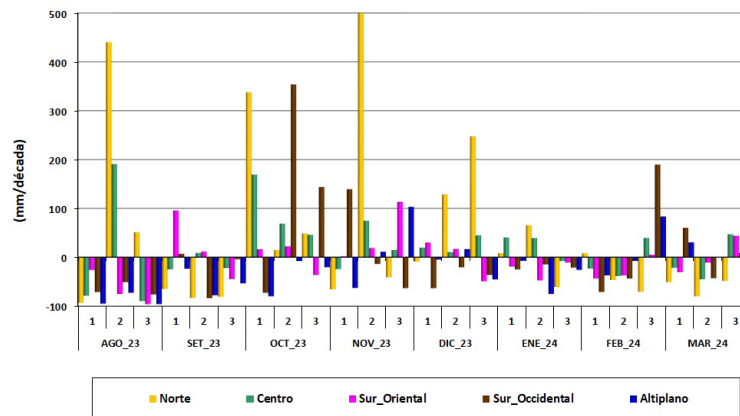


Gráfico 2. Variación de lluvias acumuladas durante los 10 días previos.

Dirección de Agrometeorología

Subdirección de Predicción Agrometeorológica Telf: [511] 614-1414 anexo 452 / 614-1413 Consultas y Sugerencias: dga@senamhi.gob.pe