

BOLETÍN HIDROLÓGICO MENSUAL A NIVEL NACIONAL

Septiembre 2021

Dirección de Hidrología -DHI



Presentación

El SENAMHI, brinda soporte para la toma de decisiones oportunas basadas en información hidrológica principalmente para las actividades de planificación y gestión del agua en el país (Ley de Recursos Hídricos, N° 29338 del 2009).

El boletín hidrológico del mes de septiembre/2021, marca el inicio de l nuevo año hidrológico 2021-2022 y muestra información que contribuirá al conocimiento de los procesos hidrológicos, así como la distribución espacio temporal de la variable nivel de agua y caudal en territorio nacional.

MARCO CONCEPTUAL

COMPORTAMIENTO HIDROLÓGICO:

Define la variabilidad de un arroyo, río o lago como resultado de la interrelación de una serie de factores que condicionan su regularidad y estacionalidad pudiendo generar deficiencias y/o eventos extremos.

PROMEDIO HISTÓRICO:

Valor referencial que define la característica hidrológica media (estadísticamente) a partir de los datos disponibles de nivel y/o caudal.

NIVEL DEL AGUA:

Cota de la superficie libre de una masa de agua respecto de un plano de referencia.

CAUDAL:

Volumen de agua que fluye a través de una sección transversal de un río o canal en una unidad de tiempo (Régimen Temporal).

SUSCRIBE AL BOLETIN HIDROLÓGICO

[SUSCRIBIRSE AQUÍ](#)



1.- CONDICIONES HIDROLÓGICAS EN SEPTIEMBRE

- **Región Hidrográfica del Pacífico (RHP);** los caudales medios mensuales de los ríos de esta región, se han caracterizado por presentar en promedio una tendencia estable.

Los ríos de la zona norte, presentaron un comportamiento diverso algunos considerados dentro de lo “normal” respecto a sus promedios históricos, sin embargo el río Calvas/Macará (Pte. Internacional) registró una anomalía deficitaria de -57% “debajo de lo normal” y el río Ch. Lambayeque (Cirato y Racarrumi) alcanzó una anomalía 130% y 100% considerado de superávit.

En el centro, predominó una tendencia estable registrando en su mayoría anomalías positivas “sobre lo normal” como lo registrado por los ríos Chancay Huaral, Lurín y Cañete que alcanzaron anomalías de 50%. En el sur la tendencia es estable, con predominio de anomalías positivas destacando el río Sama con anomalía de 46% considerada “sobre su normal histórico”.

Los reservorios de la Región Hidrográfica del Pacífico, en general han sufrido una leve variación en los volúmenes de reserva, en la zona norte alcanzaron entre el 66% a 100% de su capacidad máxima útil. En la zona centro, el Sistema de Lagunas del Rímac al fin del mes alcanzó 71% de su volumen útil; mientras en la zona sur, los reservorios alcanzaron entre 42% y 91% de su capacidad útil.

- **Región Hidrográfica Titicaca (RHT):** los principales tributarios registraron un comportamiento estable en general dentro de lo normal. presentando en su mayoría anomalías negativas, pero destacó el caso del río Huancané que registró anomalía “debajo de lo normal” de -50% respecto su promedio histórico. El nivel hidrométrico del Lago Titicaca al promediar el mes fue de 3808.63 msnm con una anomalía de -0.84 m debajo de su normal histórico.
- **Región Hidrográfica del Amazonas (RHA),** los caudales y niveles de sus principales ríos en el norte y centro registraron una tendencia levemente ascendente. Mientras en el sur, el comportamiento de los ríos estuvo dentro de lo “normal” en promedio de tendencia mas estable registrando en general anomalías positivas destacando el río Vilcanota con anomalía de 13% y el río Paucartambo con anomalía de 12%.

NOTA: Lamentablemente aún debido a la pandemia del COVID-19 y salvaguardando el bienestar de nuestros observadores, solo se completo con el reporte de las estaciones hidrológicas convencionales cuyo observador no se encuentre en condición “vulnerable” situación que limita el monitoreo hidrológico y el mantenimiento de algunas estaciones en algunas zonas del país, principalmente en la región Amazónica



2. CONDICIONES HIDROLÓGICAS SUPERFICIALES

Las condiciones hidrológicas son monitoreadas en base a la red de estaciones que administra el SENAMHI y su distribución nacional se presenta en la Figura 1. La Tabla 1, 2 y 4 presenta los caudales y niveles de agua registrados durante septiembre 2021 en las estaciones hidrológicas de monitoreo a nivel nacional. La Figura 2 al 10 muestra la variación de los caudales medios diarios registrados en el año hidrológico 2020-2021 (verde), 2021-2022 (azul) y promedio histórico (rojo). Así también, la Tabla 3 y Figura 5 muestra los volúmenes de agua almacenados al 30 de septiembre 2021 y relación versus su capacidad de vida útil.

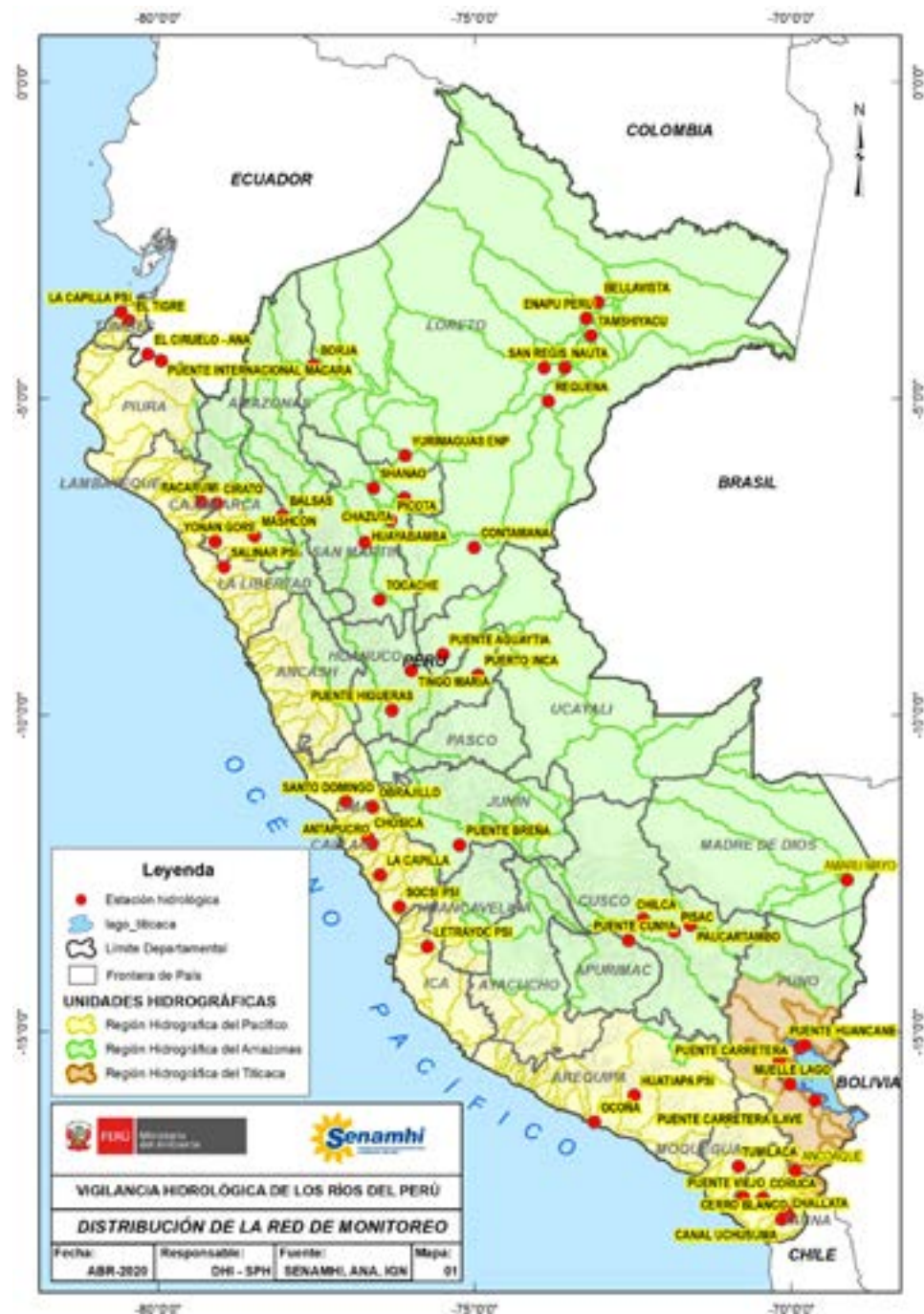


FIGURA 1 Red de estaciones hidrológicas de monitoreo



2.1 REGIÓN HIDROGRÁFICA DEL PACÍFICO

2.1.1 Análisis de Caudales

Se ha caracterizado por presentar en general un comportamiento hídrico normal de tendencia estable, tal como se detalla a continuación:

Tabla 2. Caudal medio mensual en las estaciones hidrométricas de la RHP

Región Hidrográfica del Pacífico	Río	Estación Hidrológica	Caudal día (m ³ /s)		Caudal medio (m ³ /s)		Anomalía (%)
			1 Sep	30 Sep	Septiembre	Promedio Histórico	
Zona Norte	Tumbes	El Tigre (m ³ /s)	23,65	17,75	20,66	18,21	13
	Chira	El Ciruelo (m ³ /s)	41,75	17,04	29,96	31,11	-4
	Calvas	Pte. Inter. (m ³ /s)	7,64	3,73	6,82	16,04	-57
	Chancay-Lam	Racarumi (m ³ /s)	31,48	8,13	15,61	7,79	100
	Chancay-Lam	Cirato (m ³ /s)	26,77	9,19	17,01	7,40	130
	Jequetepeque	Yonán (m ³ /s)	3,07	1,30	3,37	2,79	21
	Chicama	Salinar (m ³ /s)	4,01	2,01	3,19	3,94	-19
Zona Centro	Chancay- Huaral	Santo Domingo (m ³ /s)	7,60	6,61	7,39	4,91	50
	Chillón	Obrajillo (m ³ /s)	2,33	1,56	2,01	2,08	-3
	Rímac	Chosica R-2 (m ³ /s)	21,67	21,34	21,41	21,16	1
	Lurín	Antapucro (m ³ /s)	0,41	0,36	0,30	0,20	51
	Mala	La Capilla (m ³ /s)	0,74	1,50	1,14	1,26	-10
Zona Sur	Cañete	Socsi (m ³ /s)	17,45	18,98	19,13	12,76	50
	Pisco	Letrayoc (m ³ /s)	6,66	3,84	4,76	13,75	-65
	Ocoña	Ocoña (m ³ /s)	40,70	40,40	40,62	35,35	15
	Camaná	Huatiapa (m ³ /s)	23,60	20,73	21,54	29,56	-27
	Locumba	Puente Viejo (m ³ /s)	3,50	3,45	3,47	2,74	26
	Sama	Coruca (m)	1,76	1,62	1,70	1,10	55
	Caplina	Challata (m ³ /s)	0,71	0,74	0,71	0,49	46
	Maure	Ancoaque (m ³ /s)	0,32	0,33	0,33	0,29	12
	Uchusuma	Cerro Blanco (m ³ /s)	0,86	0,86	0,87	0,81	8

ZONA NORTE

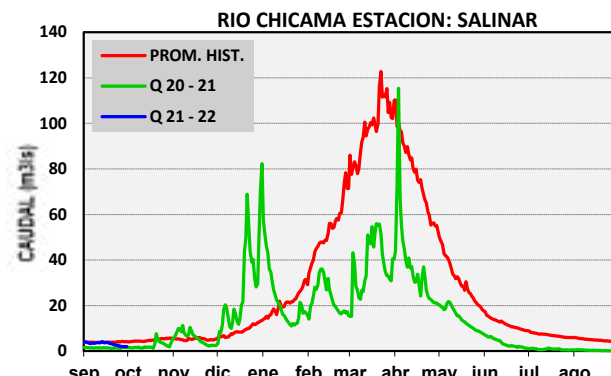
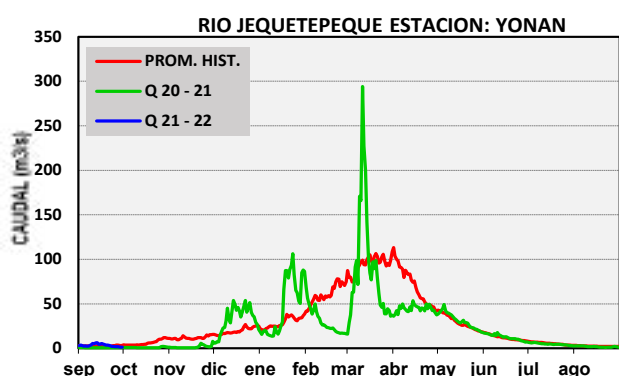
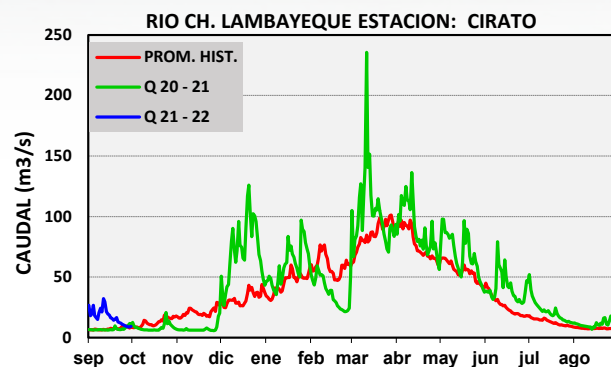
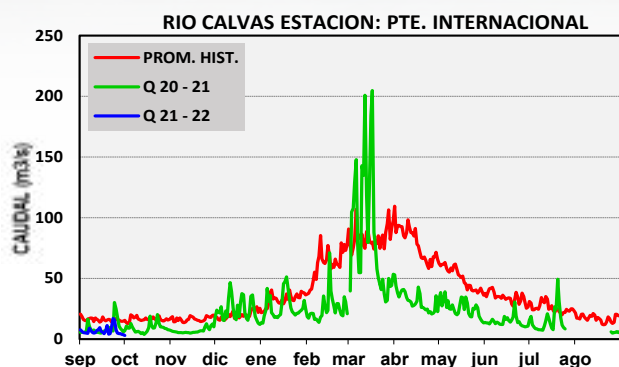
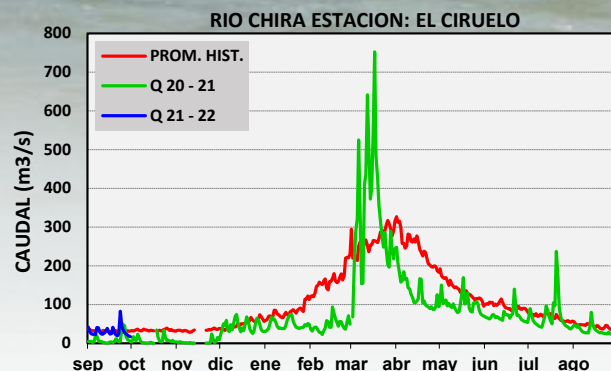
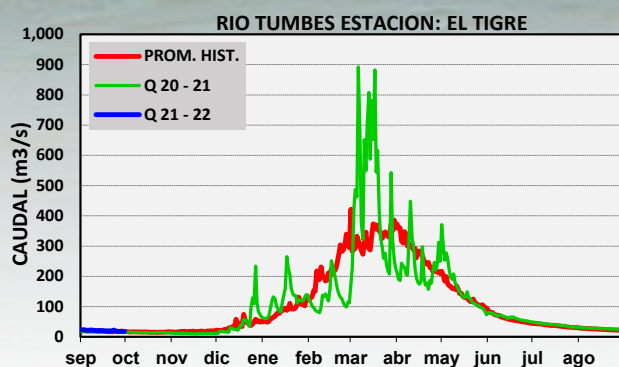
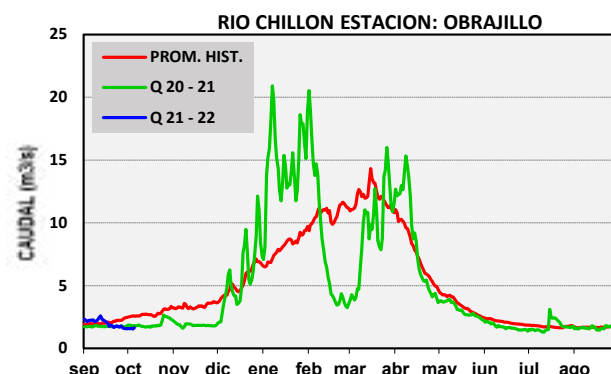
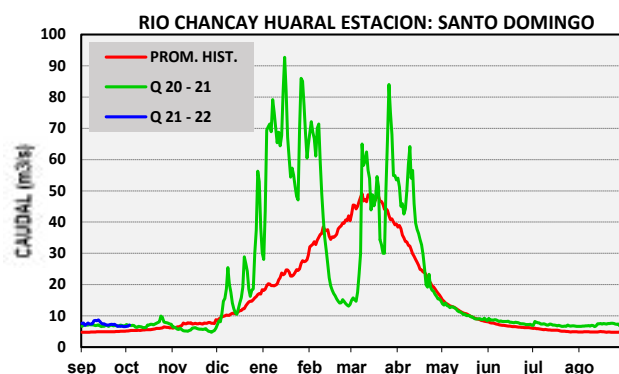


Figura 2 Caudales diarios de los ríos de la zona norte de la RHP

ZONA CENTRO



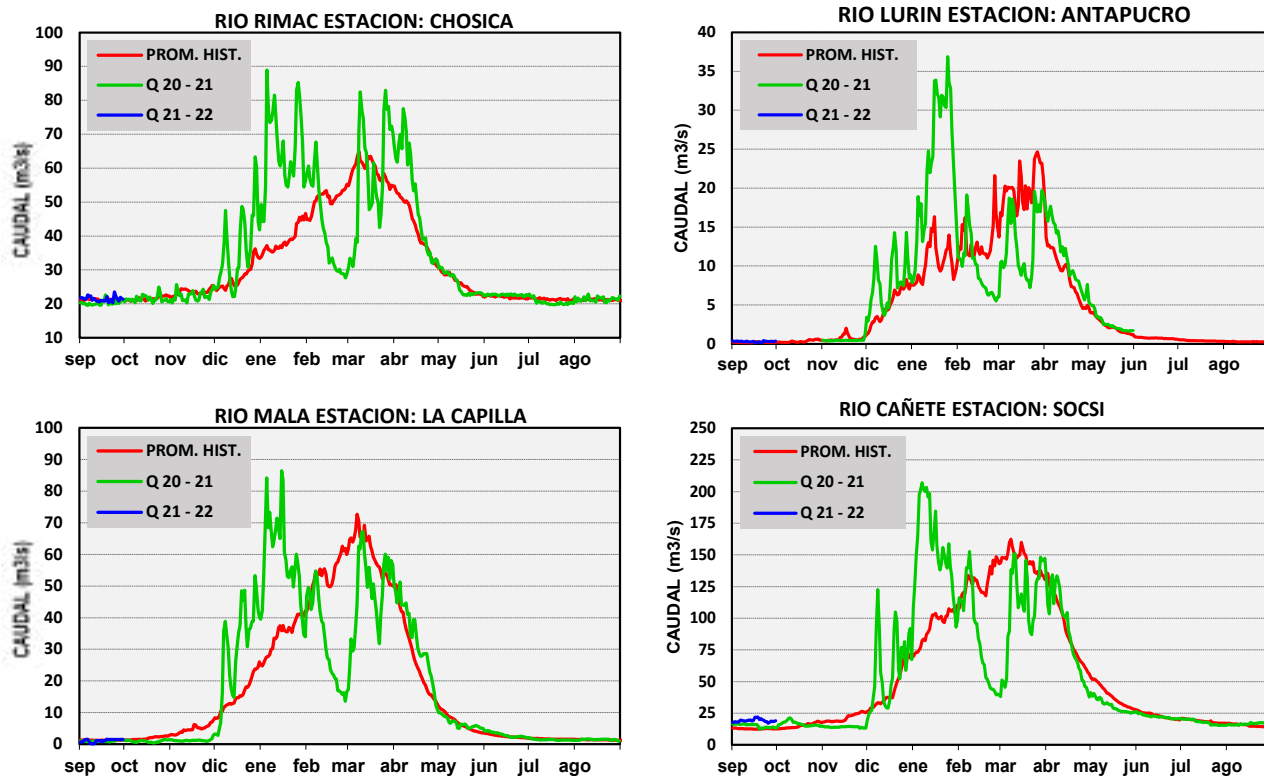


Figura 3 Caudales diarios de los ríos de la zona centro de la RHP

ZONA SUR

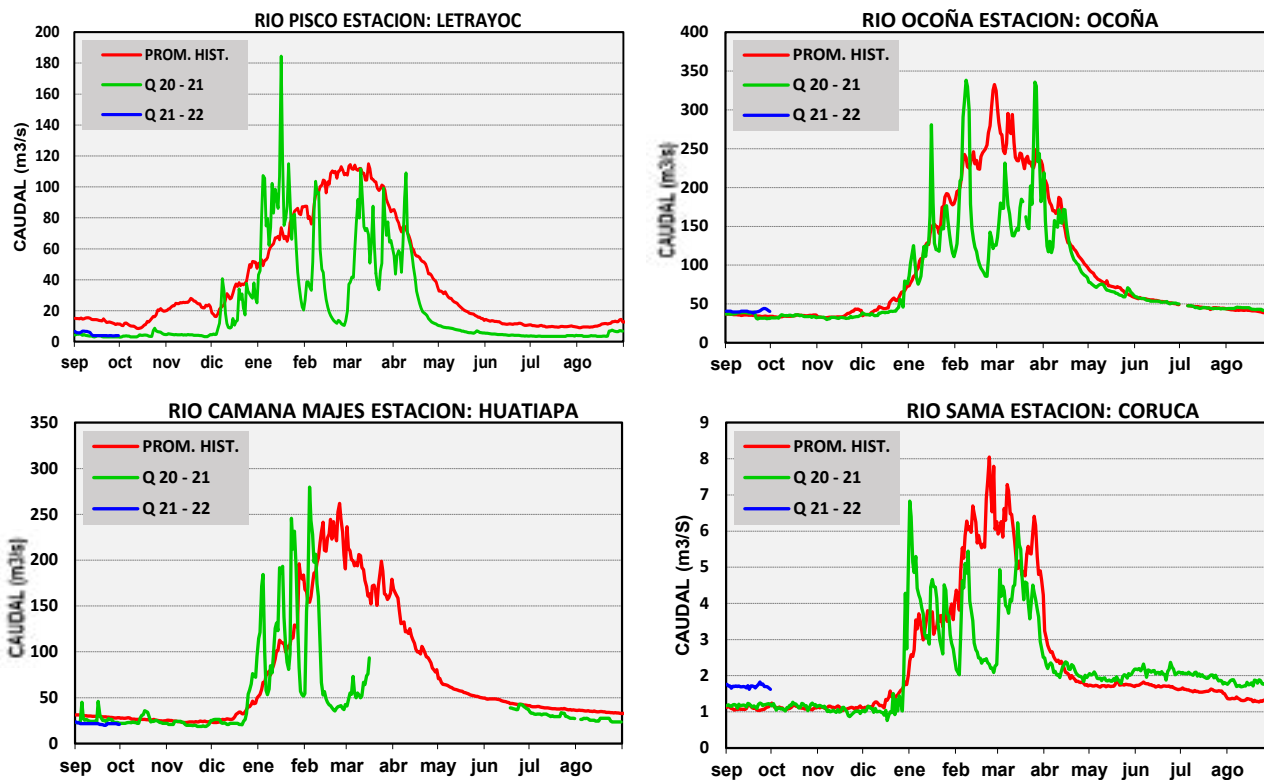


Figura 4 Caudales diarios de los ríos de la zona sur de la RHP

2.1.2 Disponibilidad hídrica en las represas

Las represas de la zona norte, presentan volúmenes acumulados que registraron de 66% a 100% de la capacidad útil de almacenamiento, que aún se traduce en una buena disponibilidad hídrica respecto a su máxima capacidad útil. En la zona centro, asumimos que el Sistema de Lagunas Rímac finalizó el periodo con un volumen total almacenado de alrededor 71% (259,45 MMC) que permitirá atender las demandas de la cuenca. En la zona sur, la acumulación de volumen total almacenado de agua en las represas osciló entre 42% a 91% de su capacidad útil.

Tabla 3 Represas de la región hidrográfica del Pacífico

Región Hidrográfica del Pacífico	Represas	Volumen útil de almacenamiento (MMC)	Volumen de almacenamiento (MMC)		Diferencia de Almacenamiento (MMC)
			1 Sep	30 Sep	
Zona Norte	Poechos	438,30	359,10	288,10	-71,0
	Tinajones	331,50	310,07	317,74	7,7
	Gallito Ciego	366,60	313,35	297,43	-15,9
Zona Centro	Sistema de Lagunas Rimac	361,40	282,86	259,45	-23,4
Zona Sur	Condorama	259,00	194,06	166,58	-27,5
	Aguada Blanca	30,43	22,87	23,43	0,6
	El Frayle	127,24	116,80	107,20	-9,6
	El Pañe	99,60	65,20	57,23	-8,0
	Dique los Españoles	9,09	3,72	3,84	0,1
	Pillones	78,50	65,79	65,15	-0,6
	Pasto Grande	200,00	183,18	177,75	-5,4
	Paucarani	10,50	7,42	6,39	-1,0
	Jarumas	13,50	12,93	12,24	-0,7

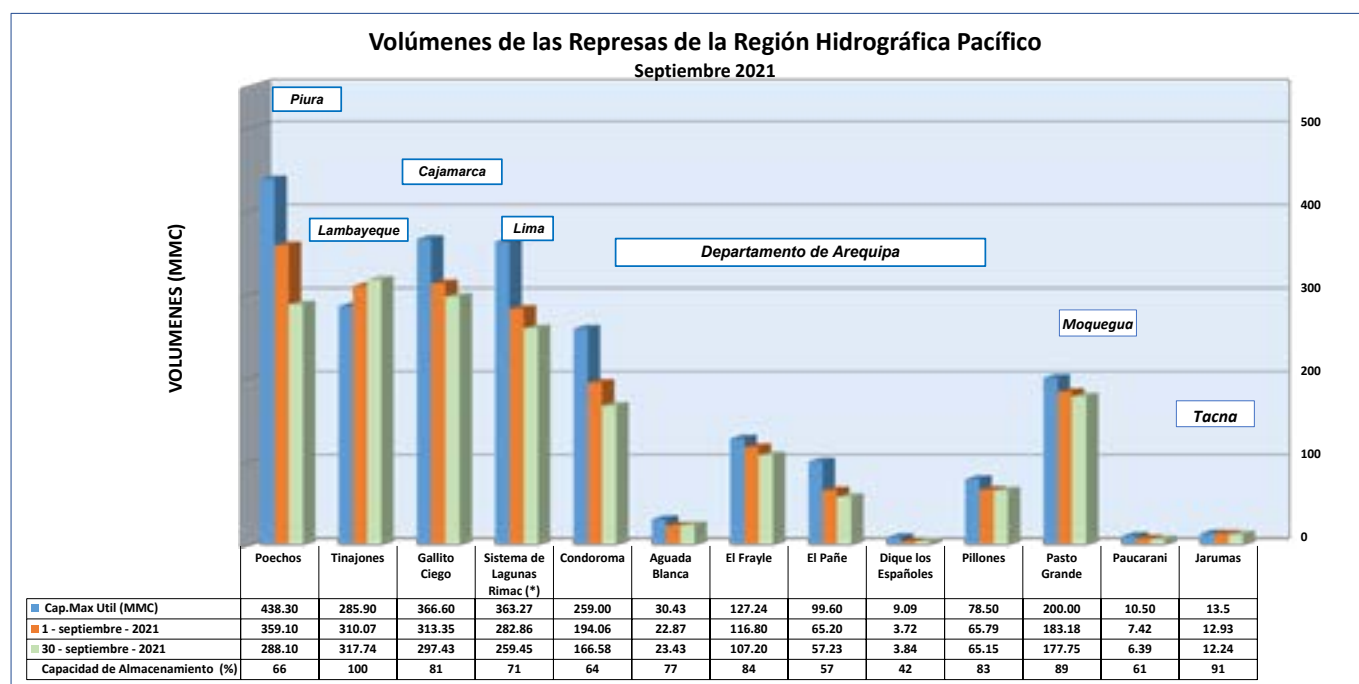


Figura 5 Volúmenes de almacenamiento en la región hidrográfica Pacífico

Fuente: <http://www.judrch.org.pe/>, <http://www.chirapiura.gob.pe/principal.php>, <http://www.autodema.gob.pe>, SNIRH-ANA



2.2 REGIÓN HIDROGRÁFICA TITICACA (RHT)

Los principales tributarios se han caracterizado por presentar un comportamiento hídrico en general normal de tendencia estable, tal como se detalla a continuación:

Tabla 4 Caudales y nivel medio mensual, en las estaciones hidrométricas de la RHT

Lago/Río	Estación Hidrológica	Caudal día (m ³ /s)		Caudal (m ³ /s) y nivel (m) medio		Anomalía (m/%)
		01 Sep	30 Sep,	Septiembre	Prom. Hist.	
L. Titicaca	Muelle Enafer (m)	3808,68	3808,60	3808,63	3809,48	-0,84
Huancané	Pte. Carretera Huancane (m ³ /s)	1,24	1,36	1,29	2,56	-50
Ilave	Pte. Carretera Ilave (m ³ /s)	4,00	5,27	4,29	5,09	-16
Ramis	Pte Carretera Ramis (m ³ /s)	7,53	8,32	7,69	10,14	-24
Coata	Pte. Unocolla (m ³ /s)	7,00	9,19	7,1	4,41	75

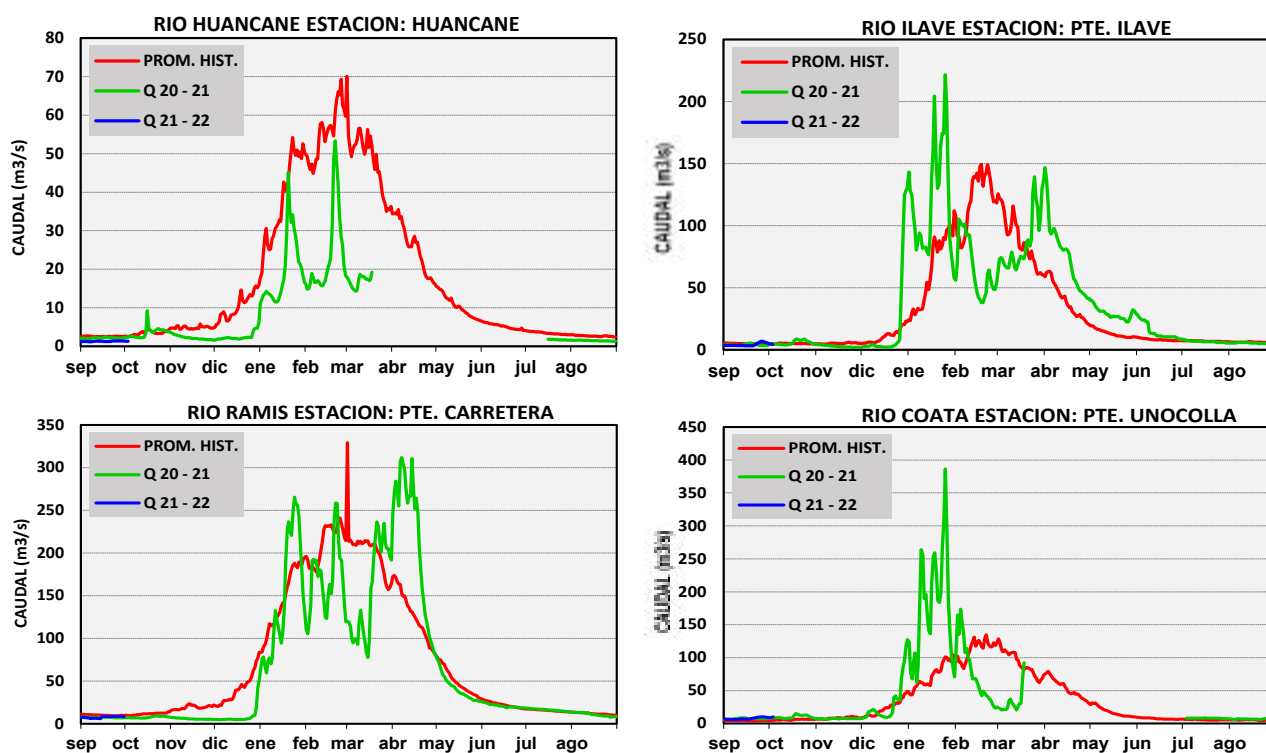


Figura 6 Caudal diario del río Ramis de la RHT

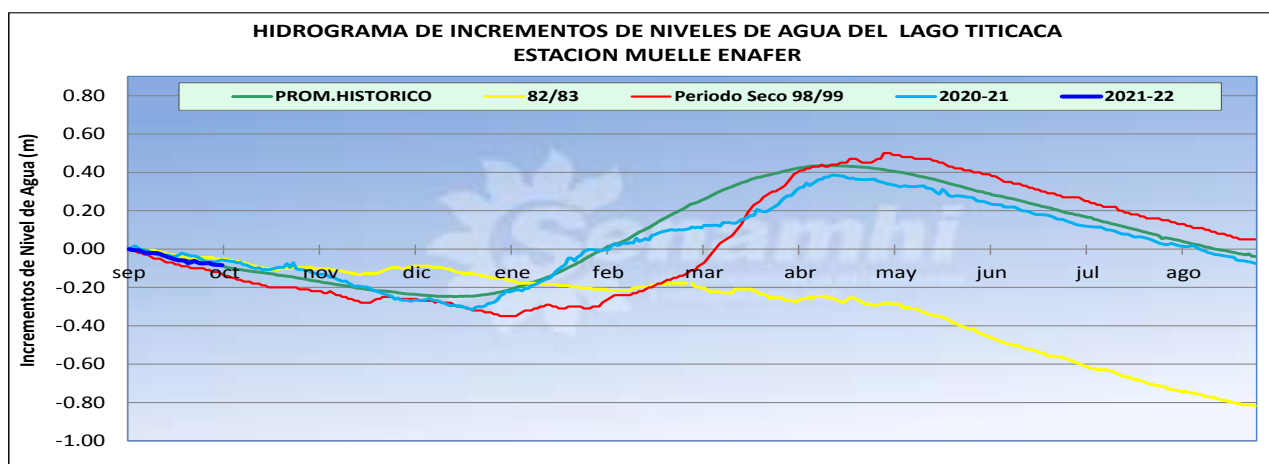


Figura 7 Variación de los niveles del agua del Lago Titicaca



2.3 REGIÓN HIDROGRÁFICA DEL AMAZONAS (RHA)

Los ríos amazónicos se han caracterizado por presentar niveles y caudales en promedio dentro de lo “normal” y con tendencia fluctuante, tal como se detalla:

Tabla 4 Caudales y nivel medio mensual en las estaciones hidrométricas de RHA

Región Hidrográfica del Amazonas	Río	Estación Hidrológica	Caudal día (m^3/s) y Nivel diario (m ó msnm)		Caudal (m^3/s) y nivel (m) medio		Anomalía (% ó (m))
			01 Sep	30 Sep	Septiembre	Prom. Hist.	
Zona Norte	Amazonas	Tamshiyacu (msnm)	110,73	112,66	111,79	111,20	0,59
	Amazonas	ENAPU-PERU (msnm)	108,68	109,95	108,00	109,63	-1,63
	Marañón	San Regis (msnm)	116,84	118,81	118,23	116,40	1,82
	Marañón	Borja (msnm)	16,52	163,82	164,33	164,36	-0,02
	Marañón	Nauta (m)	--	--	--	--	--
	Marañón	Balsas (m^3/s)	84,59	69,79	87,05	95,04	-8
	Mashcon	Pte. Mashcon (m^3/s)	0,44	0,28	0,39	0,15	165
	Napo	Bellavista (msnm)	8,16	87,63	88,07	87,72	0,35
	Ucayali	Requena (msnm)	--	--	--	--	--
	Ucayali	Contamana (msnm)	123,01	123,49	123,55	122,67	0,88
	Huayabamba	Huayabamba (m)	8,58	8,51	8,79	8,54	0,25
	Mayo	Shanao (m)					
	Huallaga	Yurimaguas (msnm)	129,20	128,50	129,30	128,40	0,90
	Huallaga	Chazuta (m)	--	--	--	--	--
	Huallaga	Tocache (m)	1,08	0,87	1,12	0,90	0,22
Zona Centro	Aguaytía	Pte. Aguaytía (m)	0,87	0,73	0,83	1,26	-0,43
	Higueras	Puente Higueras (m)	--	--	--	--	--
	Pachitea	Puerto Inca (m)	1,75	0,59	1,08	0,95	0,13
	Mantaro	Pte. Breña (m^3/s)	77,60	116,50	81,28	77,46	5
Zona Sur	Apurímac	Cunyac (m^3/s)	59,35	58,14	60,01	61,30	-2
	Vilcanota	Chilca (m^3/s)	30,35	33,53	31,52	33,45	-6
	Vilcanota	Pisac (m^3/s)	27,62	25,73	26,42	23,41	13
	Paucartambo	Paucartambo (m^3/s)	9,39	13,61	12,27	10,97	12
	Madre de Dios	Amaru (m^3/s)	1482,80	1403,51	1532,25	1447,83	6

Nota: Se precisa que en algunos casos aún existen vacíos en la data, pues ante la situación y las medidas tomadas por el gobierno ante el COVID-19 poco a poco y con esfuerzo venimos reactivando todas las observaciones en nuestras estaciones.

Aforo con ADCP en el río Huallaga estación Picota, donde se obtuvo un caudal máximo de $6826.67 m^3/s$
©D. Sánchez, DZ09-2019, 20 de diciembre..

ZONA NORTE

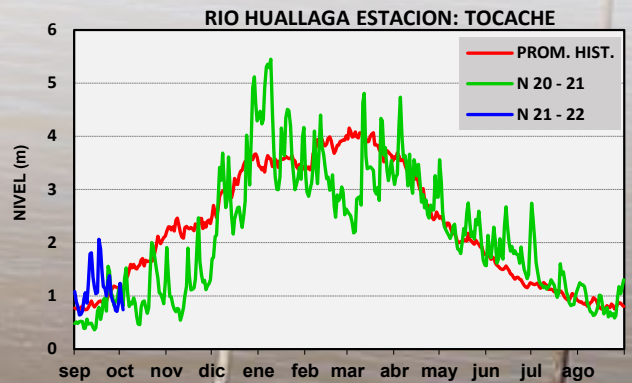
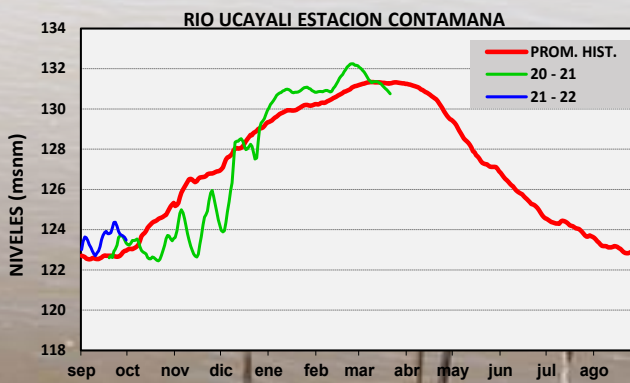
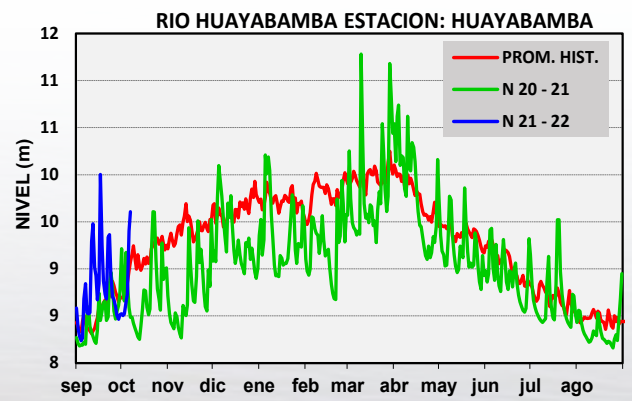
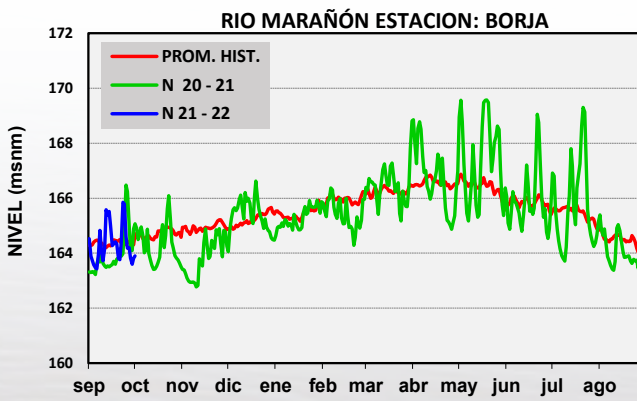
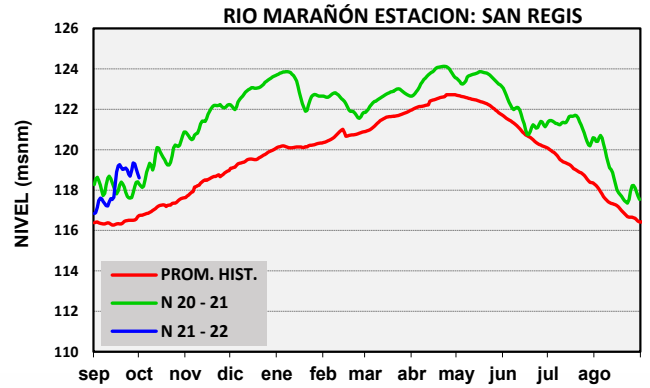
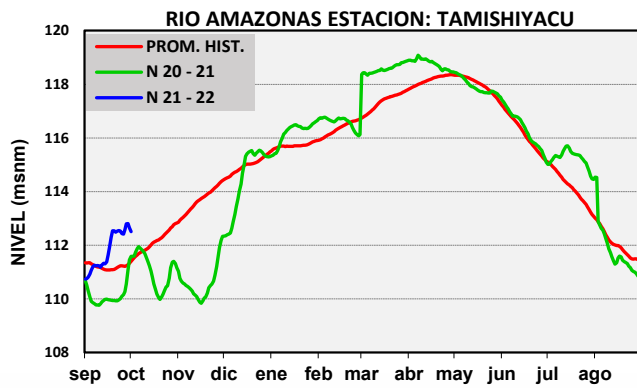
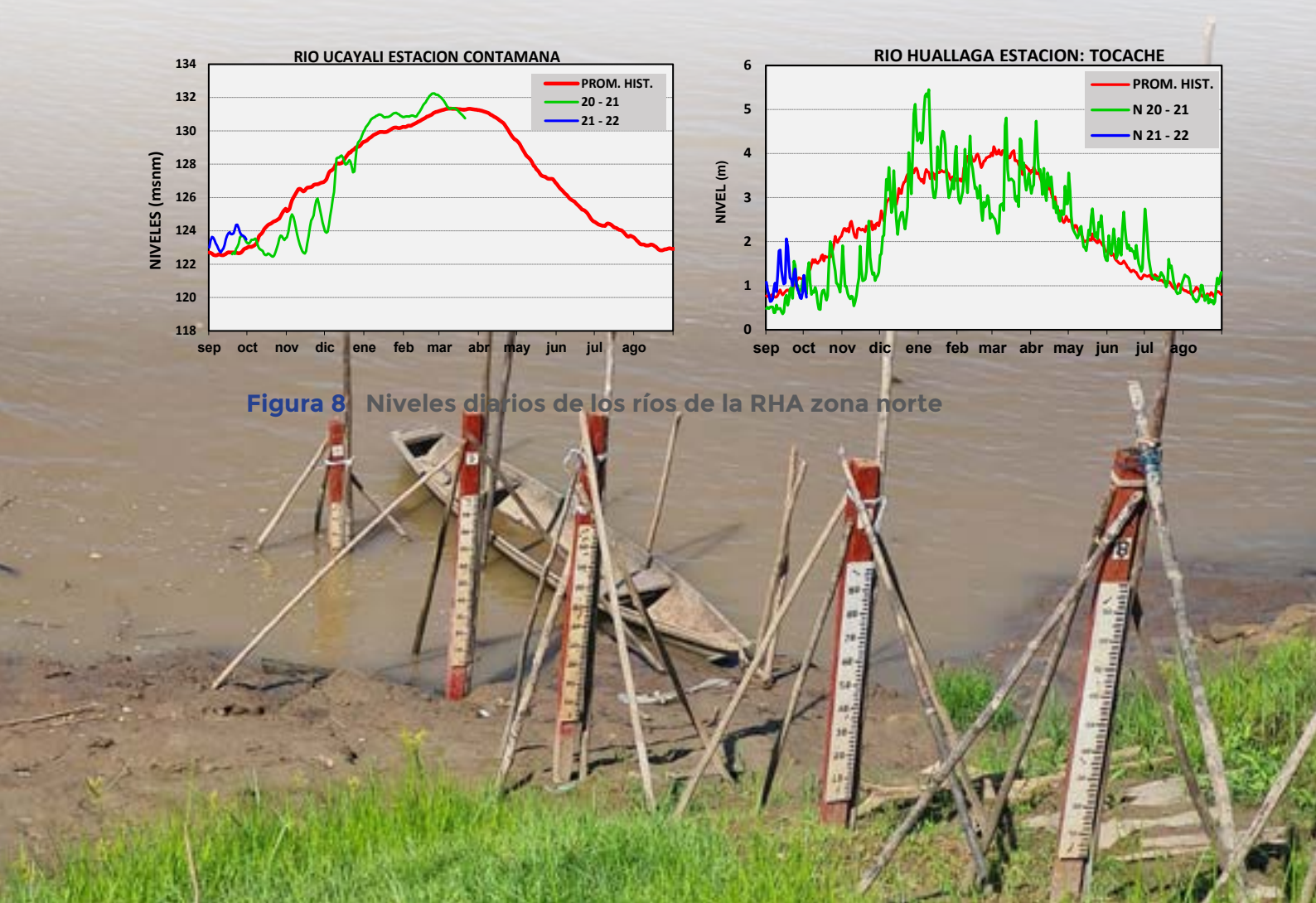


Figura 8 Niveles diarios de los ríos de la RHA zona norte



ZONA CENTRO

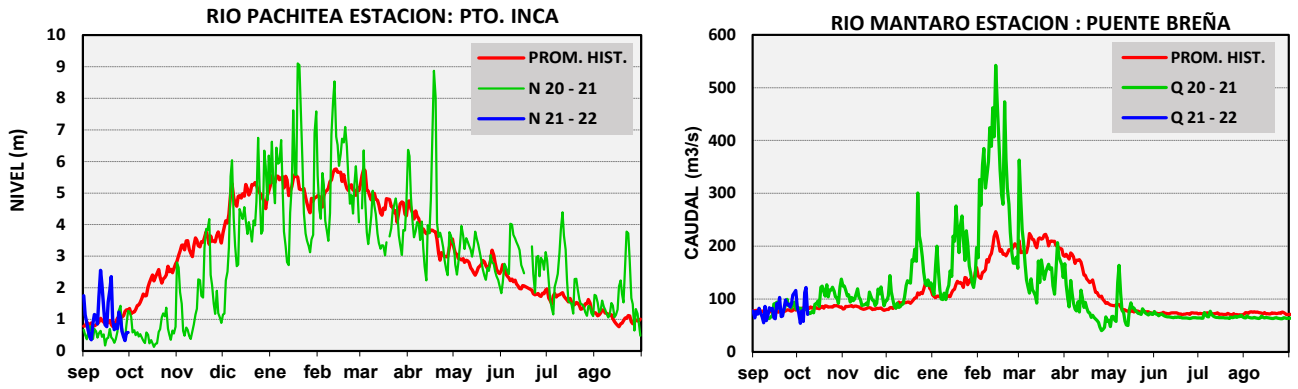


Figura 9 Nivel diario del río Pachitea de la RHA zona centro

ZONA SUR

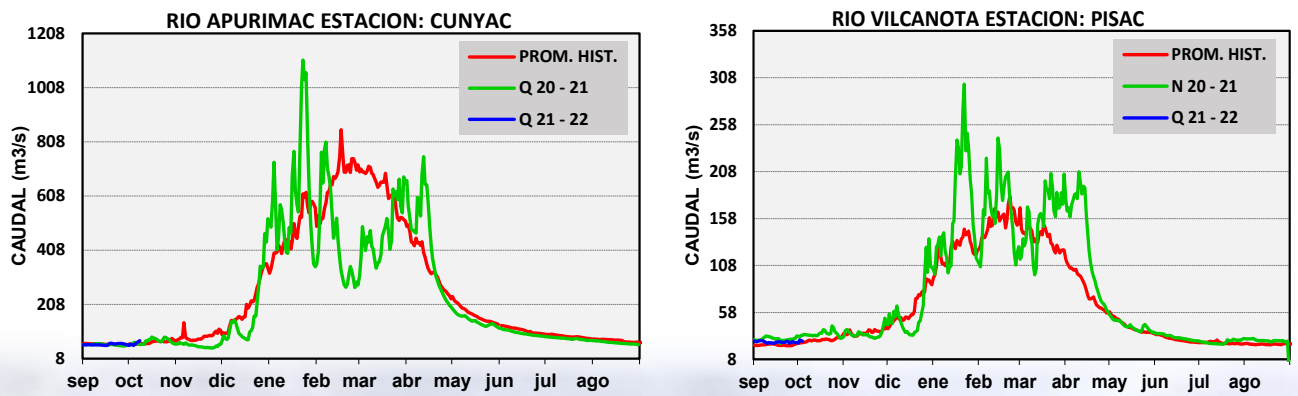


Figura 10 Caudales diarios de los ríos en la RHA zona sur



Aforo en suspensión con Qliner en el río Mapacho-Cusco
©J.C. Jimenez, DZ12-2019

Dirección de Hidrología:

Oscar G. Felipe

ofelipe@senamhi.gob.pe

Subdirector de Predicción Hidrológica:

Luis Metzger

lmetzger@senamhi.gob.pe

Recopilación y/o Análisis:

Nilton Fuertes

Darwin Santos

James Vidal

Karen León

César Pantoja

Katty Calixto

Carlos Martínez

Jesús Sosa

Miriam Casaverde

David Yaranga

Diagramación y Redacción:

Miriam Casaverde

Encuentra los ÚLTIMOS AVISOS HIDROLÓGICOS en este link:

<https://www.senamhi.gob.pe/?&p=aviso-hidrologico>

Para estar permanentemente informado sobre el MONITOREO HIDROLÓGICO DIARIO de las principales CUENCAS HIDROGRÁFICAS A NIVEL NACIONAL, visita este link:

<https://www.senamhi.gob.pe/?p=situacion-hidrologica-nacional>

Próxima actualización: 08 de noviembre 2021

[COMENTA AQUÍ !!!](#)



Servicio Nacional de Meteorología e Hidrología del Perú - SENAMHI

Jr. Cahuide 785, Jesús María
Lima 11 - Perú

Central telefónica: [51 1] 614 1414

Dirección de Hidrología: [51 1] 614 1414 anexo 465

Pronóstico Meteorológico: [51 1] 614-1407

Predicción Hidrológica: [51 1] 614 -1409

Consultas y sugerencias:

hidrologia_dgh@senamhi.gob.pe