



# BOLETÍN SEMANAL DE LLUVIA

Regiones Andina  
y Amazónica

## INFORME

De la semana del 30 de enero al 05  
de febrero de 2026



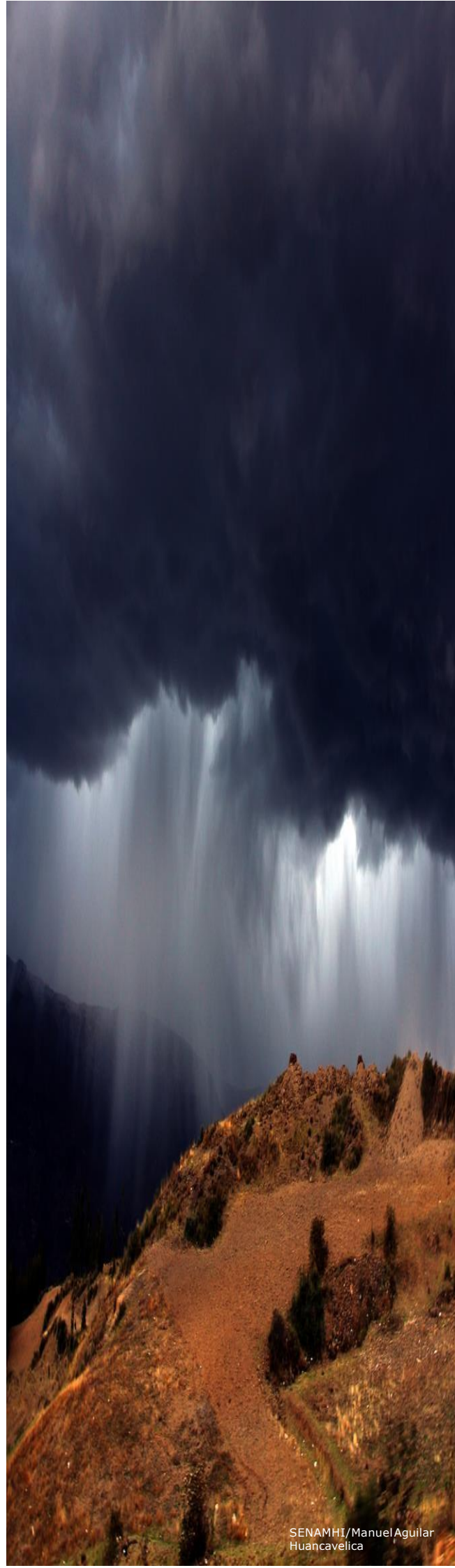
## PRONÓSTICO

Para la semana del 07 al 13 de  
febrero del 2026.



PERÚ

Ministerio  
del Ambiente



## Monitoreo de lluvia a nivel nacional

### OBSERVACIONES

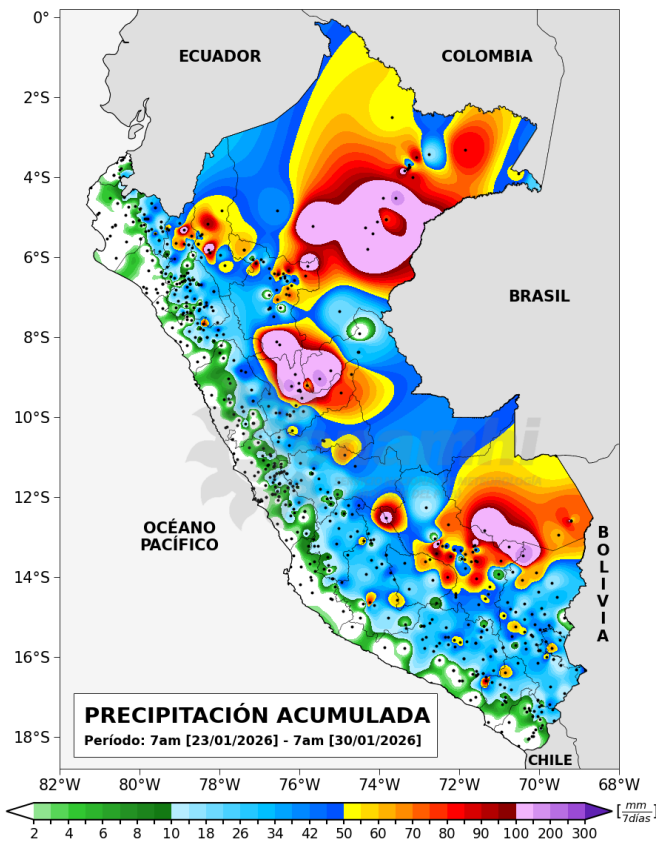


Durante el período del 23 al 30 de enero de 2026 (MAPA 1), los mayores acumulados de precipitación se registraron en la selva, con valores entre 100 y 200 mm y núcleos localizados cercanos a 200 mm, principalmente en Loreto, Ucayali, Huánuco, Junín y Puno. En la sierra centro y sur se observaron acumulados entre 50 y 100 mm/semana, mientras que en la costa se presentaron lluvias ligeras y aisladas asociadas a eventos de trasvase. Durante el período del 30 de enero al 06 de febrero de 2026 (MAPA 2), se evidenció una redistribución de las precipitaciones, con ligera disminución en la selva norte y persistencia de lluvias moderadas a fuertes en la selva centro y sur. En la sierra, las precipitaciones fueron más focalizadas, con incrementos respecto a la semana anterior en Cajamarca y Cusco. En la costa, continuaron las lluvias ligeras y dispersas.

### SEMANA ANTERIOR

#### MAPA 1

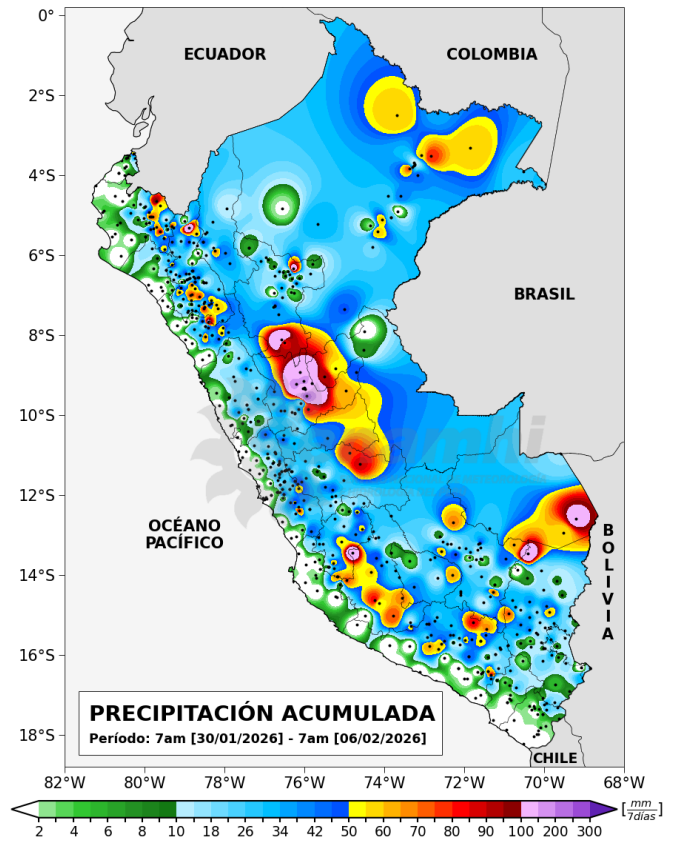
**PRECIPITACIÓN ACUMULADA DEL 23 AL 30 ENERO DEL 2026.**



### SEMANA ACTUAL

#### MAPA 2

**PRECIPITACIÓN ACUMULADA DEL 30 ENERO AL 06 DE FEBRERO DEL 2026.**



\* Los mapas y gráficos del presente boletín se realizaron con datos disponibles hasta el 30/01/2026 (11:00 horas)

## MONITOREO DE LA LLUVIA

	ESTACIÓN	DEP	SECTOR	ENE		FEB				
				30	31	1	2	3	4	5
COSTA	LA CRUZ	TUMBES	COSTA NORTE							
	PAPAYAL	TUMBES								
	CHULUCANAS	PIURA								
	SAN MIGUEL	PIURA								
	HACIENDA BIGOTE	PIURA								
	OYOTUN	LAMBAYEQUE	COSTA CENTRAL							
	SIPAN	LAMBAYEQUE								
	LOMAS DE LACHAY	LIMA								
	RIO GRANDE	ICA	COSTA SUR							
	HACIENDA BERNALES	ICA								
SIERRA	HUANCANO	ICA								
	AYABACA	PIURA	SIERRA NORTE OCCIDENTAL							
	SANTO DOMINGO	PIURA								
	CACHICADAN	LA LIBERTAD								
	JULCAN	LA LIBERTAD								
	INCAHUASI	LAMBAYEQUE	SIERRA NORTE ORIENTAL							
	QUILCATE	CAJAMARCA								
	LLAPA	CAJAMARCA								
	PORCULLA	PIURA								
	SALALA	PIURA								
	HUANGACOCOA	LA LIBERTAD	SIERRA NORTE OCCIDENTAL							
	HUAMACHUCO	LA LIBERTAD								
	SALLIQUE	CAJAMARCA								
	SONDOR	CAJAMARCA								
	CELENDIN	CAJAMARCA								
	CAJABAMBA	CAJAMARCA	SIERRA CENTRAL OCCIDENTAL							
	RECUAY	ANCASH								
	MALVAS	ANCASH								
	CHIQUIAN	ANCASH								
	HUACHOS	HUANCAVELICA								
	LIRCAY	HUANCAVELICA	SIERRA CENTRAL ORIENTAL							
	PARQUIN	LIMA								
	TANTA	LIMA								
	SHEQUE	LIMA								
	SAN MATEO DE HUANCHOR	LIMA								
	SAN LAZARO DE ESCOMARCA	LIMA	SIERRA SUR OCCIDENTAL							
	PISCOCABAMBA II	ANCASH								
	RECUAY	ANCASH								
	CHAVIN	ANCASH								
	COLCABAMBA	HUANCAVELICA								
	LIRCAY	HUANCAVELICA	SIERRA SUR ORIENTAL							
	JACAS CHICO	HUANUCO								
	DOS DE MAYO	HUANUCO								
	TARMA	JUNIN								
	LA OROYA	JUNIN								
SELVA	RUNATULLO	JUNIN	SIERRA SUR ORIENTAL							
	YANAHUANCA	PASCO								
	CHIGUATA	AREQUIPA								
	CORACORA	AYACUCHO								
	LUCANAS	AYACUCHO								
	PUQUIO	AYACUCHO	SIERRA SUR ORIENTAL							
	ICHUÑA	MOQUEGUA								
	UBINAS	MOQUEGUA								
	CAIRANI	TACNA								
	CURAHUASI	APURIMAC								
	HUANCASANCOS	AYACUCHO	SIERRA SUR ORIENTAL							
	ANTA ANCAHURO	CUSCO								
	QUEBRADA YANATILE	CUSCO								
	CHALLABAMBA	CUSCO								
	HUARAYA MOHO	PUNO								
	PUTINA	PUNO	SIERRA SUR ORIENTAL							
	PUCARA	PUNO								
	LLALLY	PUNO								
	CAPACHICA	PUNO								
	BAGUA CHICA	AMAZONAS								
	CHACHAPOYAS	AMAZONAS	SELVA NORTE							
	MAZAN	LORETO								
	SAN REGIS	LORETO								
	CABALLOCOCHA	LORETO								
	CHAZUTA	SAN MARTIN								
	SORITOR	SAN MARTIN	SELVA CENTRAL							
	TULUMAYO	HUANUCO								
	CHAGLLA	HUANUCO								
	TINGO MARIA	HUANUCO								
	MACHU PICCHU	CUSCO								
	QUINCENIL	CUSCO	SELVA SUR							
	SAN GABAN	PUNO								
	IÑAPARI	MADRE DE DIOS								
	PUERTO MALDONADO	MADRE DE DIOS								

### LLUVIA EN LA COSTA

En la semana la costa norte presentó lluvias puntuales e inferiores al umbral 90.

### LLUVIA EN LA SIERRA NORTE

La sierra norte presentó lluvias frecuentes con acumulados importantes los días 31 de enero y 01 de febrero, los cuales fueron categorizados desde “lluvioso” hasta “extremadamente lluvioso”. Los acumulados diarios más altos registrados fueron 47,3 mm/día en Julcán, 25,0 mm/día en Incahuasi y 12,3 mm/día en Porculla.

### LLUVIA EN LA SIERRA CENTRAL

La sierra central registró lluvias frecuentes con acumulados categorizados como “muy lluviosos” los días 01, 02 y 03 de febrero. Los valores más representativos fueron 19,7 mm/día en Parquin, 17,5 mm/día en Sheque y 14,5 mm/día en San Mateo de Huanchor.

### LLUVIA EN LA SIERRA SUR

La sierra sur registró lluvias puntuales, con acumulados categorizados entre “lluvioso” y “extremadamente lluvioso”, principalmente en Cusco y Puno. Los valores más altos fueron de 26,6 mm/día en Curahuasi, 31,8 mm/día en Huancasancos y 25,2 mm/día en Chiguata.

### LLUVIA EN LA SELVA

La selva norte reportó lluvias puntuales, con acumulados categorizados como “muy lluviosos” a “extremadamente lluviosos”; mientras que en la selva central y selva sur las lluvias fueron frecuentes.




PERÚ Ministerio del Ambiente

[www.senamhi.gob.pe](http://www.senamhi.gob.pe) /// 3

Para visualizar más estaciones con acumulado diario, visite el siguiente enlace: (<http://www.senamhi.gob.pe/?p=lluvia-acumulada>)

## Pronóstico de precipitación acumulada

**PARA EL PERIODO DEL 07 al 13 DE FEBRERO DE 2026:**

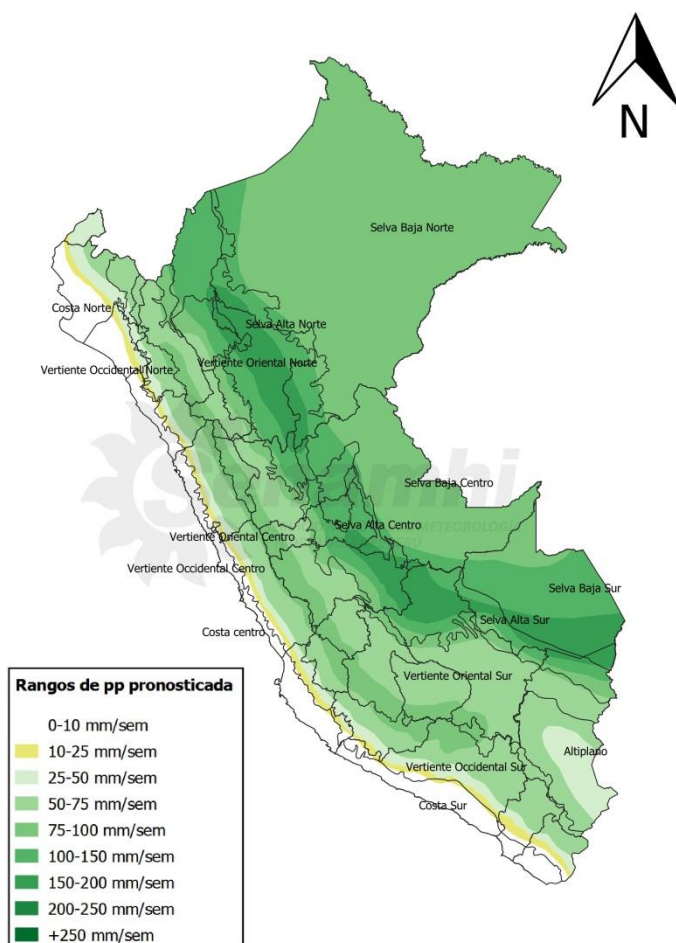
La distribución de las precipitaciones será:



- **EN LA SIERRA**, se prevén precipitaciones de ligera a fuerte intensidad durante el período de análisis. Los mayores acumulados se concentrarán en la sierra centro y sur, donde se estiman valores entre 50 y 100 mm/semana, con sectores puntuales que podrían superar los 100 mm/semana, especialmente en la vertiente oriental. En localidades ubicadas por encima de los 4000 m s. n. m. existe alta probabilidad de precipitaciones sólidas (nevadas), mientras que en zonas por encima de los 3200 m s. n. m. se prevé la ocurrencia de granizo. Estos eventos estarán acompañados de descargas eléctricas y ráfagas de viento. Hacia el final del período de análisis, se espera una disminución progresiva de la precipitación.
- **EN LA SELVA**, se pronostican lluvias y/o chubascos de ligera a fuerte intensidad, con mayores acumulados semanales en la selva alta centro y sur, donde los valores oscilarían entre 75 y 150 mm/semana, pudiendo registrarse acumulados superiores en sectores localizados. En la selva baja norte, se esperan precipitaciones mayormente moderadas, con acumulados entre 50 y 100 mm/semana. Estas lluvias estarán acompañadas de descargas eléctricas, ráfagas de viento e incremento de la nubosidad, principalmente durante horas de la tarde y noche.
- **EN LA COSTA**, se prevé la ocurrencia de eventos de trasvase que favorecerán lluvias dispersas de ligera intensidad, principalmente en la costa interior y sectores cercanos a la vertiente occidental, con acumulados generalmente entre 0 y 10 mm/semana. En la costa norte (Tumbes y Piura) podrían registrarse acumulados localmente superiores, cercanos o mayores a 30 mm/semana, especialmente durante el período de pronóstico.

MAPA 1

PRECIPITACIÓN ACUMULADA PRONOSTICADA PARA EL PERIODO DEL 07 AL 13 DE FEBRERO DEL 2026.



NOTA: Las áreas que se encuentran coloreadas en el mapa 1 son áreas probables de ocurrencia de precipitación. Este pronóstico está basado en modelos numéricos, datos observados y el análisis de los pronosticadores del SENAMHI.

## **Dirección de Meteorología y Evaluación**

### **Ambiental Atmosférica**

Grinia Ávalos Rondán

[gavalos@senamhi.gob.pe](mailto:gavalos@senamhi.gob.pe)

## **Subdirección de Predicción Meteorológica**

Elida R. Julca Bocanegra

[rjulca@senamhi.gob.pe](mailto:rjulca@senamhi.gob.pe)

## **Subdirección de Predicción Climática**

Yury Escajadillo Fernandez

[yescajadillo@senamhi.gob.pe](mailto:yescajadillo@senamhi.gob.pe)

El boletín semanal de lluvia lo encuentras en:

<https://www.senamhi.gob.pe/?p=boletines>

Para para mayor información sobre los avisos meteorológicos, visite este link :

<http://www.senamhi.gob.pe/avisos>

**Próxima actualización:** 13 de febrero del 2026



**Servicio Nacional de Meteorología e  
Hidrología del Perú - SENAMHI**

Jr. Cahuide 785, Jesús María  
Lima 11 - Perú

**Central telefónica:** [51 1] 614-1414

**Unidad Funcional de Atención al Ciudadano:**

[51 1] 470-2867

**Climatología:** [51 1] 614-1414 anexo 461

**Pronóstico:** [51 1] 614-1407 o 265-8798 (Atención las 24 horas)

**Consultas y sugerencias:**

[clima@senamhi.gob.pe](mailto:clima@senamhi.gob.pe)

[pronosticador@senamhi.gob.pe](mailto:pronosticador@senamhi.gob.pe)