



BOLETÍN CLIMATOLÓGICO

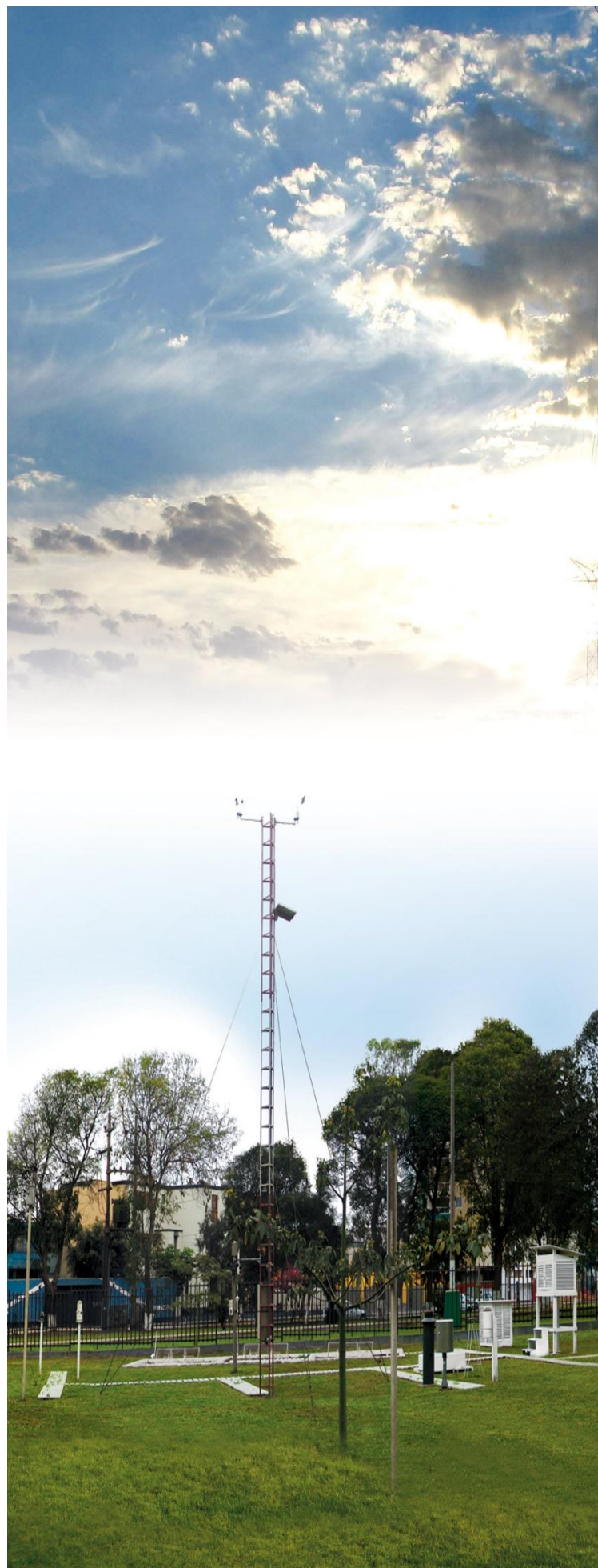
Estación Meteorológica CAMPO DE MARTE

Boletín N° 04
Abril 2018



PERÚ

Ministerio
del Ambiente



El Boletín Climatológico del Servicio Nacional de Meteorología e Hidrología del Perú (SENAMHI), reporta información de las principales variables meteorológicas, representativas del distrito de Jesús María, a partir de mediciones directas (observaciones) de la estación Campo de Marte.

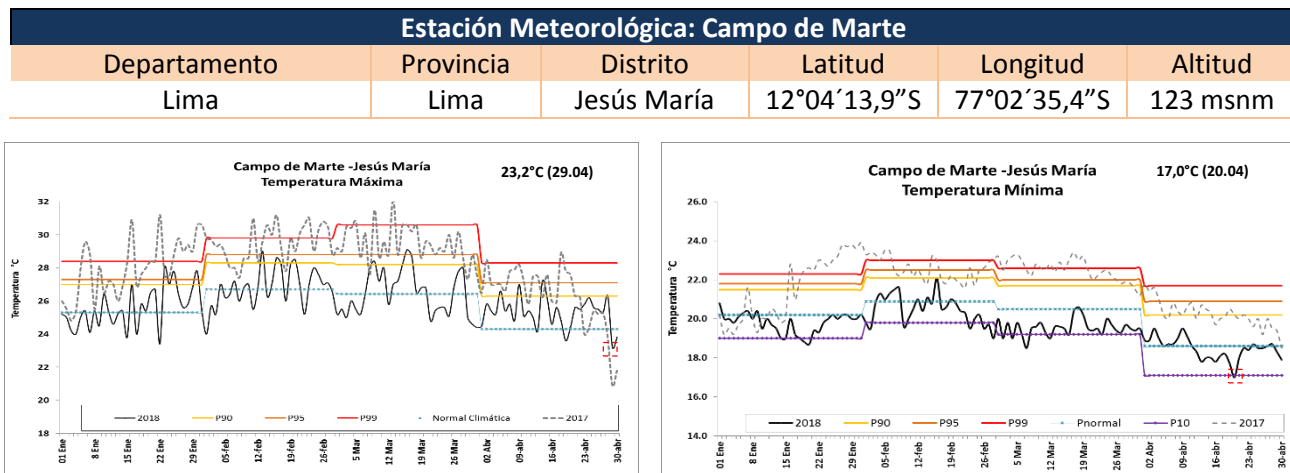


Figura 1. Monitoreo diario de la temperatura máxima y mínima (línea de color negro) comparadas con sus umbrales de percentiles: “Día cálido” P90 (líneas de color amarillo), “Día muy cálido” P95 (línea anaranjada), “Día extremadamente cálido” P99 (línea roja). Asimismo comparadas con los años Niño 1998 (línea celeste) y Niño 1983 (línea fucsia). Fuente: Base de datos del SENAMHI y elaborado: SENAMHI.

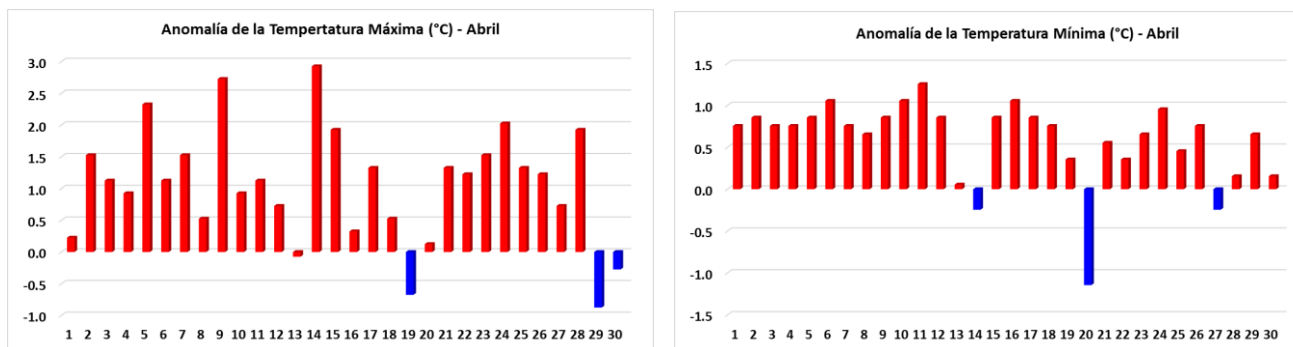


Figura 2. Anomalía diaria de la temperatura máxima y mínima, representándose las anomalías positivas (barras rojas) y anomalías negativas (barras azules).

Abril, temperaturas del aire con tendencia a la normalización.

En abril, las anomalías negativas de la temperatura superficial del mar (TSM) disminuyeron a nivel del litoral pero aún se mantuvieron las aguas frías costeras. En la estación meteorológica de Campo de Marte (Jesús María), con respecto al mes anterior se registraron un incremento de la temperatura del aire; con mayor recurrencia de días con anomalías positivas. En la temperatura máxima se registraron valores con anomalías positivas de hasta +2,9 (14.05.2018) e incluso presencia de 04 días cálidos; mientras que en la temperatura mínima con anomalías de hasta +1,3°C (11.05.2018) y presentándose un día frío.

Durante el mes, el descenso más significativo se presentó durante la noche con 18,5°C (07.03.2018) alcanzando el umbral del percentil 10 (considerado noche fría) y en el día con 24,4°C (31.03.2018). Con respecto a las lluvias se reportó 01 día acumulando 0,2 mm durante el mes.



Figura 3. Mapa de ubicación de la estación Campo de Marte – Jesús María.



Tabla 1. Promedio mensual del mes de abril 2018 de las variables meteorológicas comparadas con el año anterior (2016). Las anomalías se calcularon respecto a la normal climatológica (2001-2015).

ELEMENTOS	ABR 2018	ABR 2017	NORMAL (2001-2015)	ANOMALÍA ABR 2018
Temperatura Máxima Media (°C)	25,3	26,4	24,3	1,0
Temperatura Mínima Media (°C)	19,2	20,3	18,6	0,6
Temperatura Media (°C)	21,7	23,4	21,5	0,2
Humedad Relativa Máxima Media (%)	93	95	92	1,0
Humedad Relativa Mínima Media (%)	59	69	71	-12,0
Humedad Relativa Media (%)	76	82	82	-6,0
Presión Atmosférica Media (mb)	998,4	997,2	997,5	0,9
Velocidad del Viento Medio (m/s)	1,4	1,5	1,1	0,3
Dirección del Viento Predominante	SW	SW	SW	---
Precipitación Acumulada (mm)	0,3	0,5	0,0	0,3

El mes de abril, la temperatura superficial del mar continuó disminuyendo; manteniendo anomalías¹ negativas principalmente en la costa norte y central (-1,6°C). La temperatura máxima registró valores que oscilaron entre los 27,2°C y 23,4°C, con anomalías positivas de hasta +2,9°C (14.04.2018) y algunos días con anomalías negativas de hasta -0,9°C (29.04.2018). Mientras que, la temperatura mínima registró valores por encima de su normal durante todo el mes con registros que oscilaron entre los 19,9°C a 17,5°C, con anomalías positivas de hasta +1,3°C (11.04.2018).

Con respecto a los percentiles, la presencia de días cálidos fueron 04 días durante el mes, donde la temperatura máxima alcanzó 01 día el umbral del percentil 95 (día muy cálido) con reporte de 27,2°C (14.04) y 03 días el umbral del percentil 90 (día cálido) con reportes de 26,6°C (05.04), 27,0°C (09.04) y 26,3°C (28.04). Con respecto a la temperatura mínima se registró sólo 01 noche fría, con registro de 17,0°C (20.04), valor que alcanzó el umbral del percentil 10 (noche fría).

La dirección predominante del viento fue de sur-oeste (SW), con algunos días en calma y otros días con velocidades entre los 1m/s y 3 m/s. Se registró sólo 01 día con lluvia registrando 0,5 mm (24.04.2018) y totalizando un acumulado mensual de 0,5mm, considerando que su media climática mensual es de 0,0 mm.

¹: Diferencia del dato observado con su climatología. Anomalía positiva (barras rojas) y anomalía negativa (barras azules).

²: Precipitación débil e intermitente cuyo acumulado en 24 horas no supera 0,1 mm

³: Es la temperatura a la cual el vapor de agua comienza a condensarse en el ambiente. También llamada punto de rocío.

Próxima Actualización: Junio/2018

Elaborado por la Dirección de Meteorología y Evaluación Ambiental Atmosférica
Subdirección de Predicción Climática.

Consultas y sugerencias: clima@senamhi.gob.pe/ lmenis@senamhi.gob.pe

Jr. Cahuide 785 – Jesús María

Central Telefónica: (511)614-1414/Anexo - 475



PERÚ Ministerio del Ambiente