



LIMA

**BOLETÍN
CLIMATOLÓGICO**

**Nº 03
MARZO 2025**

Boletín Climatológico de Lima

Boletín Climatológico de Lima del Servicio Nacional de Meteorología e Hidrología del Perú (SENAMHI), se enfoca en proporcionar información sobre el comportamiento de las principales variables meteorológicas en la ciudad de Lima, utilizando estaciones meteorológicas representativas para Lima oeste (Aeropuerto Internacional Jorge Chávez - Callao) de CORPAC*, Lima centro (Campo de Marte - Jesús María) y Lima este (A. Von Humboldt - La Molina) del SENAMHI. Dicha información permite conocer el régimen climático en la ciudad capital y contribuye a la toma de decisiones.

Estaciones Meteorológicas – Lima

ESTACION	DEPARTAMENTO	PROVINCIA	DISTRITO	LATITUD (S°)	LONGITUD (W°)	ALTITUD (msnm)
AEROPUERTO INTERNACIONAL J. C	LIMA	LIMA	CALLAO	-12°01'19"	-77°06'52"	12
CAMPO DE MARTE	LIMA	LIMA	JESUS MARÍA	-12°4'13.9"	-77°2'35.4"	124
A. VON HUMBOLDT	LIMA	LIMA	LA MOLINA	-12°4'55.99"	-76°56'21.98"	247

*CORPAC: Corporación Peruana de Aeropuertos y Aviación Comercial S.A. Disponible en: <https://www.ogimet.com/>

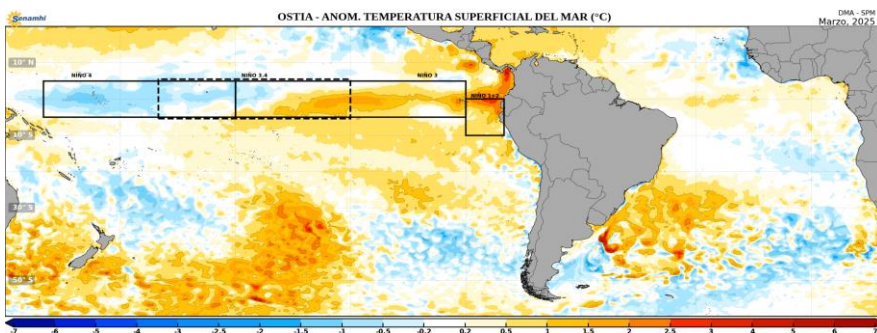
PERSISTIERON LOS DÍAS CÁLIDOS EN LIMA CENTRO Y ESTE

En marzo, las temperaturas diurnas continuaron registrando valores por encima de lo normal durante la primera y tercera decadiaria, principalmente en los distritos de Lima centro y Lima este. Además, se observó una mayor recurrencia de días cálidos en ambos sectores, sobre todo en la tercera decadiaria del mes, asociado al arribo de una onda kelvin cálida. La estación A. Von Humboldt (La Molina) destacó como el sector con mayor frecuencia de días cálidos, registrando un total de 16 días categorizados entre «cálidos», «muy cálidos» y/o «extremadamente cálidos». Asimismo, las temperaturas nocturnas se incrementaron, y reportaron valores por encima de lo habitual, principalmente en la tercera decadiaria del mes, asociado al incremento de la Temperatura Superficial del Mar (TSM) lo que ha contribuido a la persistencia de condiciones cálidas.

La temperatura diurna más alta se registró en la Molina con 32,8°C, seguido de Jesús María con 31,8°C ambos sectores alcanzaron el umbral de “día extremadamente cálido” (02.03.2025) con anomalía diaria de +3,4°C y +4,7°C; respectivamente. En cuanto a las temperaturas nocturnas, el valor más alto se reportó en el Callao con 22,6°C (03.03.2025) alcanzando el umbral "noche cálida" con una anomalía diaria de +1,7°C.

El incremento de la Temperatura Superficial del Mar (TSM) generó pequeños núcleos de anomalías positivas desde el litoral costero norte hasta Lima, influyendo en el comportamiento térmico de la ciudad capital.

Durante el mes, se alcanzó una humedad relativa más alta de hasta el 98 % en Jesús María. Con respecto a las lluvias, contabilizaron 02 días en Jesús María y sólo 01 día La Molina, totalizando un acumulado mensual de 0,2 mm en ambos sectores.



En marzo, predominaron las condiciones neutras el pacífico ecuatorial. En el pacífico central (Niño 3.4) con anomalías negativas de la Temperatura Superficial del Mar (TSM) de -0,26°C alcanzando la categoría de neutro. Por otro lado, en el Pacífico oriental (región Niño1+2) reportaron anomalías positivas de +0,72.°C valor propio de categoría cálida débil.

Comportamiento de la Temperatura Máxima

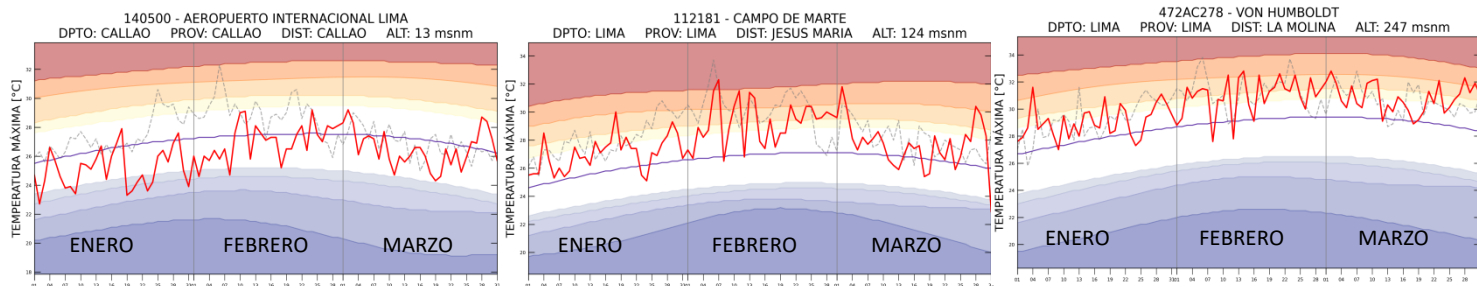
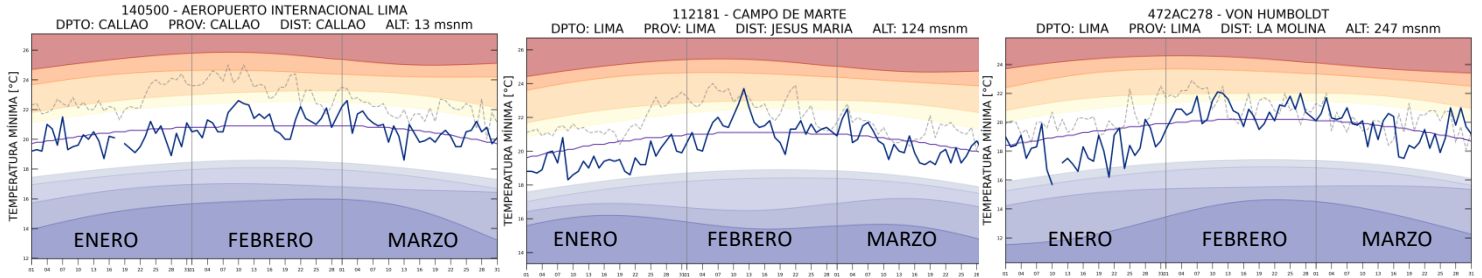


Figura 1. Monitoreo diario de la temperatura máxima (línea roja) y mínima (línea azul) comparadas con su umbral del percentil: “Día cálido”, “Día muy cálido”, “Día extremadamente cálido” y “Noche cálida”, “Noche muy cálida”, “Noche extremadamente cálida” (sombreado tonalidades rosadas) y “Día frío”, “Día muy frío”, “Día extremadamente frío” y “Noche fría”, “Noche muy fría”, “Noche extremadamente fría” (sombreado tonalidades celestes), así como su normal climática (línea morada) y temperatura 2023 (líneas punteadas). Fuente: Base de datos del SENAMHI y CORPAC. Elaborado: SENAMHI.

Boletín Climatológico de Lima

	Aeropuerto Internacional (Callao)	Campo de Marte (Jesús María)	A. Von Humboldt (La Molina)
Rango de TMAX en Marzo	24.3°C – 29.2°C	25.4°C – 31.8°C	28.9°C – 32.8°C
Máximo valor de la TMAX	29.2°C (02.03.2025)	31.8°C (02.03.2025)	32.8°C (02.03.2025)
Mínimo valor de la TMAX	24.3°C (19.03.2025)	25.4°C(18.03.2025)	28.9°C (18.03.2025)

Comportamiento de la Temperatura Mínima



	Aeropuerto Internacional (Callao)	Campo de Marte (Jesús María)	A. Von Humboldt (La Molina)
Rango de TMIN en Marzo	18.6°C – 22.6°C	19.1°C – 22.5°C	17.5°C – 21.7°C
Máximo valor de la TMIN	22.6°C (03.03.2025)	22.5°C (03.03.2025)	21.7°C (03.03.2025)
Mínimo valor de la TMIN	18.6°C (14.03.2025)	19.1°C (31.03.2025)	17.5°C (18.03.2025)

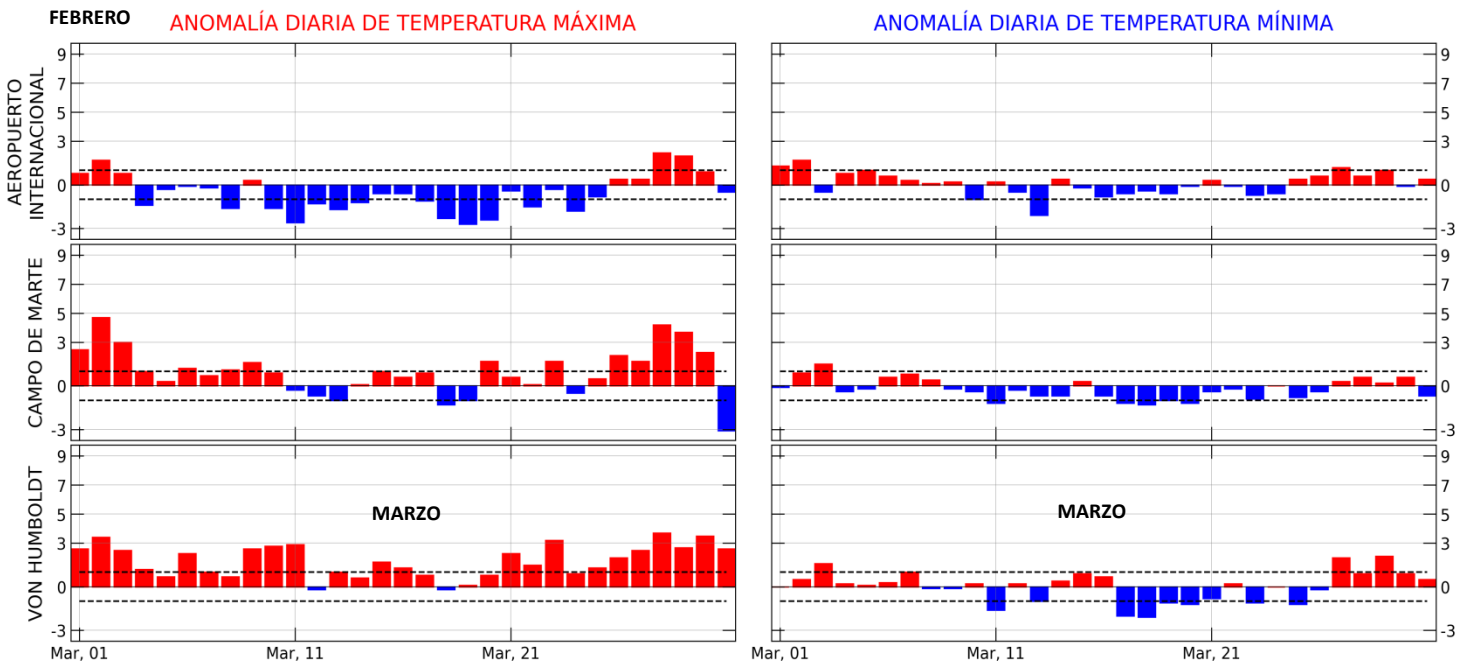
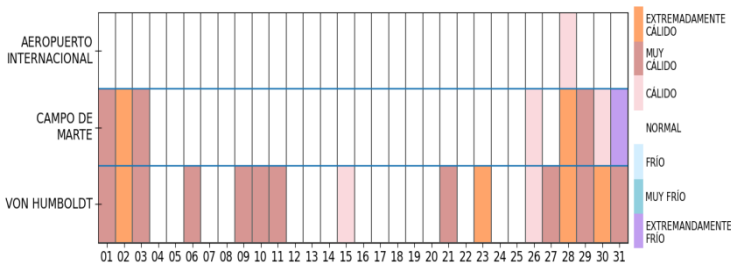


Figura 2. Anomalía diaria de la temperatura máxima y mínima para Lima, representándose las anomalías positivas (barras rojas) y anomalías negativas (barras azules).

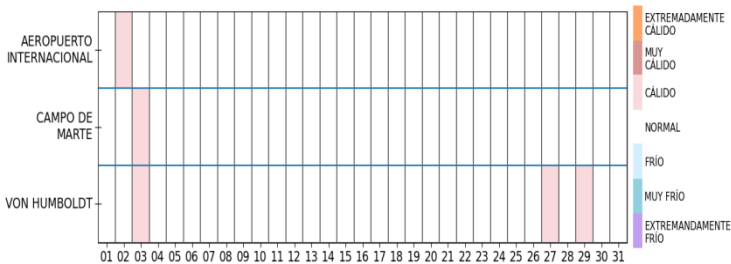
Estaciones	Anomalía Mensual TMáx	Anomalía Mensual Tmin
Aeropuerto Internacional (Callao)	-0,6°C	+0,1°C
Campo de Marte (Jesús María)	+1,2°C	-0,2°C
A. Von Humboldt (La Molina)	+1,8°C	0,0°C

Boletín Climatológico de Lima

Días Cálidos y Fríos en Lima – Marzo 2025



Noches Cálidas y Frías en Lima – Marzo 2025



En Lima Metropolitana, las temperaturas diurnas durante marzo 2025 continuaron registrando valores por encima de su normal, siendo en la tercera decadiaria que reportaron la mayor recurrencia de días cálidos; principalmente en distritos de Lima centro y este de la ciudad. Asimismo; las temperaturas nocturnas, se incrementaron durante la primera y tercera decadiaria del mes.

La temperatura diurna más alta se alcanzó en La Molina con 32,8°C, seguido de Jesús María con 31,8°C ambos sectores alcanzaron el umbral de “día extremadamente calido” (02.03.2025). Asimismo, el sector de Lima este presentó la mayor anomalía diurna mensual con +1,8°C.

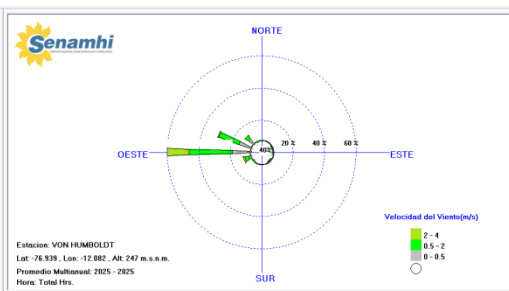
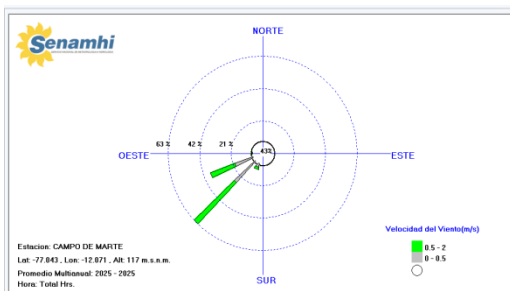
En cuanto a las temperaturas nocturnas, registraron valores superiores a sus rangos normales durante la primera y tercera decadiaria del mes. Callao, fue el sector que reportó el valor más alto 22,6°C (03.03.2025); mientras La Molina fue el sector que reportó la mayor recurrencia de noches cálidas (03) y como promedio mensual estuvieron dentro de sus rangos normales. En comparación con marzo 2024 (líneas punteadas), las temperaturas nocturnas registradas en febrero 2025 fueron menores. Ver Figuras 1 y 2.

Respecto a frecuencia de días y/o noches frías/cálidas, La Molina destacó con la mayor cantidad de días cálidos(16), seguido de Jesús María que reportó 08 días cálidos. En cuanto a las noches cálidas, se registró 01, 01 y 03 en el Callao, Jesús María y La Molina; respectivamente.

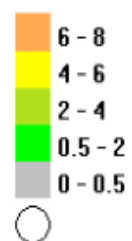
FRECUENCIA (DÍAS Y/O NOCHES) FRÍAS Y/O CÁLIDAS

Estaciones	DIURNO		NOCTURNO	
	Días fríos	Días Cálidos	Noches Frías	Noches Cálidas
Aeropuerto Internacional	--	01	--	01
Campo de Marte	--	08	--	01
A. Von Humboldt	--	16	--	03

Con respecto a los vientos en Lima, en las estaciones Campo de Marte (Jesús María) y A. Von Humboldt (La Molina) predominaron los vientos de dirección Suroeste (SW) y Oeste (W) ; respectivamente. Asimismo, las velocidades estuvieron entre los 0.5 a 2 m/s en Jesús María y hasta 4m/s en La Molina.



Velocidad del Viento(m/s)



La humedad relativa (HR) durante el mes de marzo en las estaciones meteorológicas de Campo de Marte (Jesús María) y A. Von Humboldt (La Molina) reportaron 93% en promedio; con algunos días de hasta 98% y 95%; respectivamente. Por otro lado, se reportaron dos días con lluvia en Campo de Marte (Jesús María) : 0,1 mm (16/023) y 0,1 mm (27/03) con acumulado mensual de 0,2 mm; mientras en A. Von Humboldt (La Molina) registró sólo un día con 0,2 mm (15/03) como acumulado diario y mensual.

Ola de frío diurno(*): Este fenómeno ocurre cuando la temperatura máxima alcanza la categoría entre días fríos a extremadamente fríos durante tres o más días consecutivos en una región determinada.

Ola de frío nocturno(*): Este fenómeno ocurre cuando la temperatura mínima alcanza la categoría entre noches frías a extremadamente frías durante tres o más noches consecutivas en una región determinada.

Boletín Climatológico – LIMA

Servicio Nacional de Meteorología e Hidrología del Perú – SENAMHI

Dirección de Meteorología y Evaluación Ambiental Atmosférica

Subdirección de Predicción Climática

Elaborado por:

Ing. Lourdes Menis

lmenis@senamhi.gob.pe

Contribuciones - Revisión:

Ing. Grinia Avalos

gavalos@senamhi.gob.pe

Si desea recibir este Boletín vía e-mail, le solicitamos completar el siguiente:

FORMULARIO SUSCRIBIRSE: <http://bit.ly/2EKqsHX>

Próxima actualización: ABRIL 2025



Servicio Nacional de
Meteorología e Hidrología del
Perú - SENAMHI
Jr. Cahuide 785, Jesús María
Lima 11 - Perú

Central telefónica: [51 1] 614-1414
Atención al cliente: [51 1] 470-2867
Pronóstico: [51 1] 614-1407 anexo 407
Climatología: [51 1] 614-1414 anexo 475

Consultas y sugerencias:
clima@senamhi.gob.pe